

A RETENIR (CTRL – CLIC POUR SUIVRE LE LIEN) :

Colza : Encore des colzas non levés et jusqu'à 7 feuilles – Dégâts d'altises et pucerons verts : A surveiller, augmentation de l'intensité de présence et d'attaque.

Céréales hiver : Leviers agronomiques contre le risque de virose

COLZA

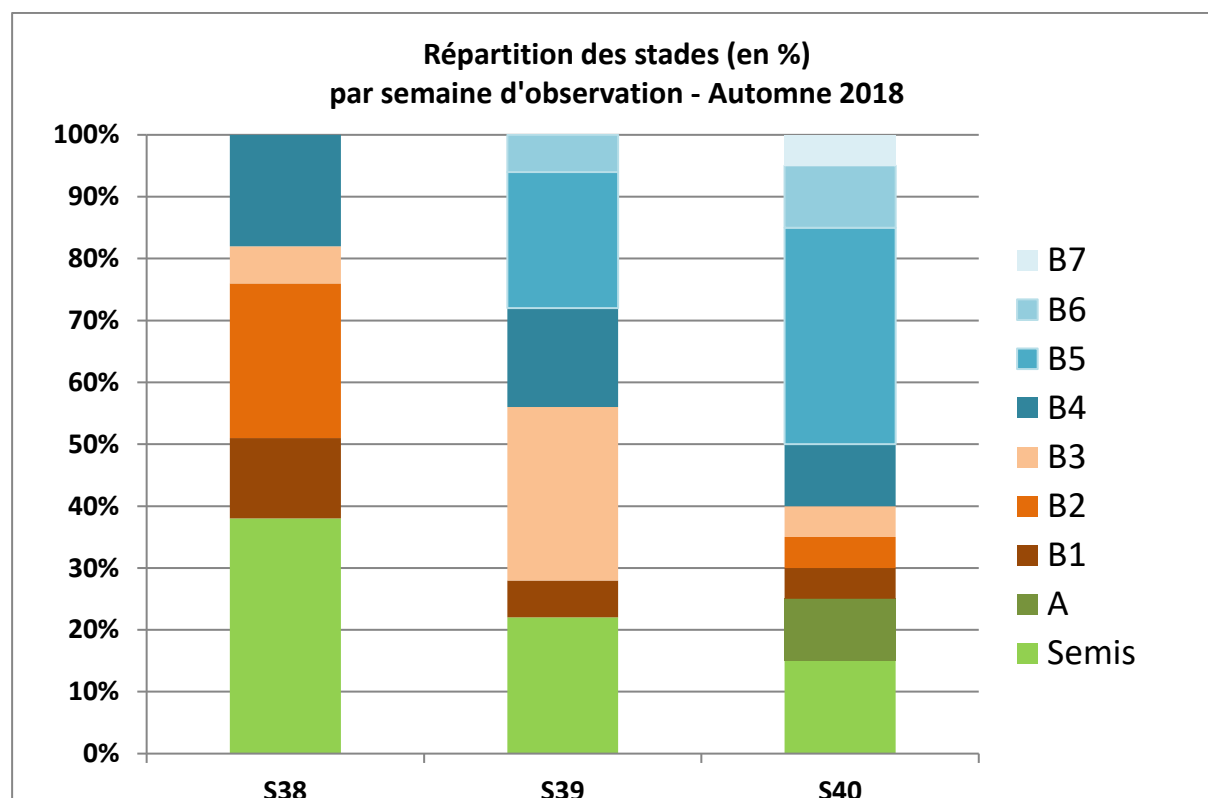
20 PARCELLES OBSERVEES CETTE SEMAINE

STADES

Malgré les pluies de la semaine dernière, les derniers colzas semés peinent à lever :

- Les stades du colza sont hétérogènes allant du semis (15 % des parcelles encore) au stade 7 feuilles.

40% des parcelles du réseau sont au stade B3 (3 feuilles étalées) ou moins. 50% des parcelles du réseau ont atteint ou dépassé le stade B4 (hors de cause pour les risques altises et limaces).

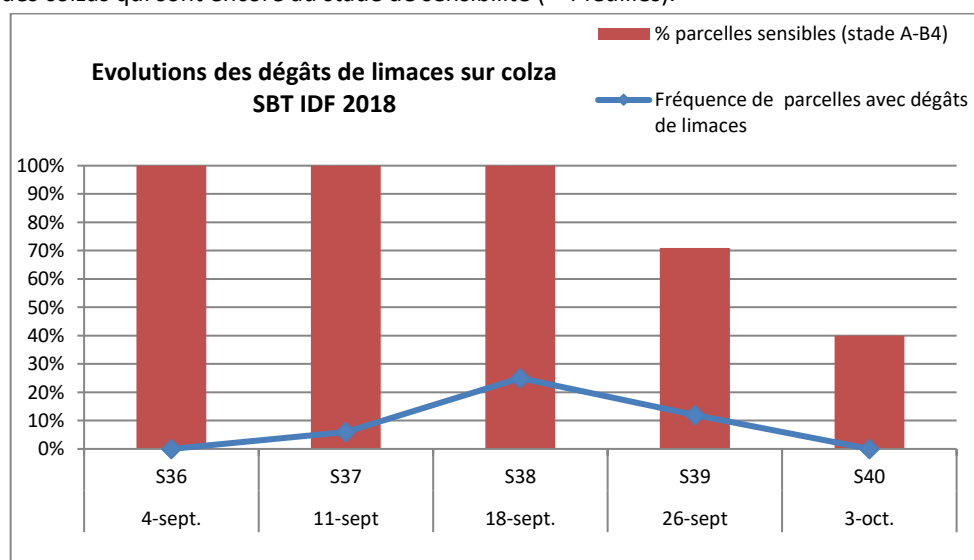


Pour la même date, le colza est moins avancé cette année = 50 % des colzas ont atteint ou dépassé le stade B4, contre 88% l'année dernière et 60% en 2016.

RAVAGEURS

- LIMACES**

Pas de nouvelles attaques de limaces sur le réseau cette semaine. Leur présence semble être de faible intensité. Il y a 40% des colzas qui sont encore au stade de sensibilité (< 4 feuilles).

**A RETENIR**

Stade de sensibilité : de la levée (Stade A cotylédons étalés) à B3 (3 feuilles étalées), soit 40 % des parcelles actuellement.

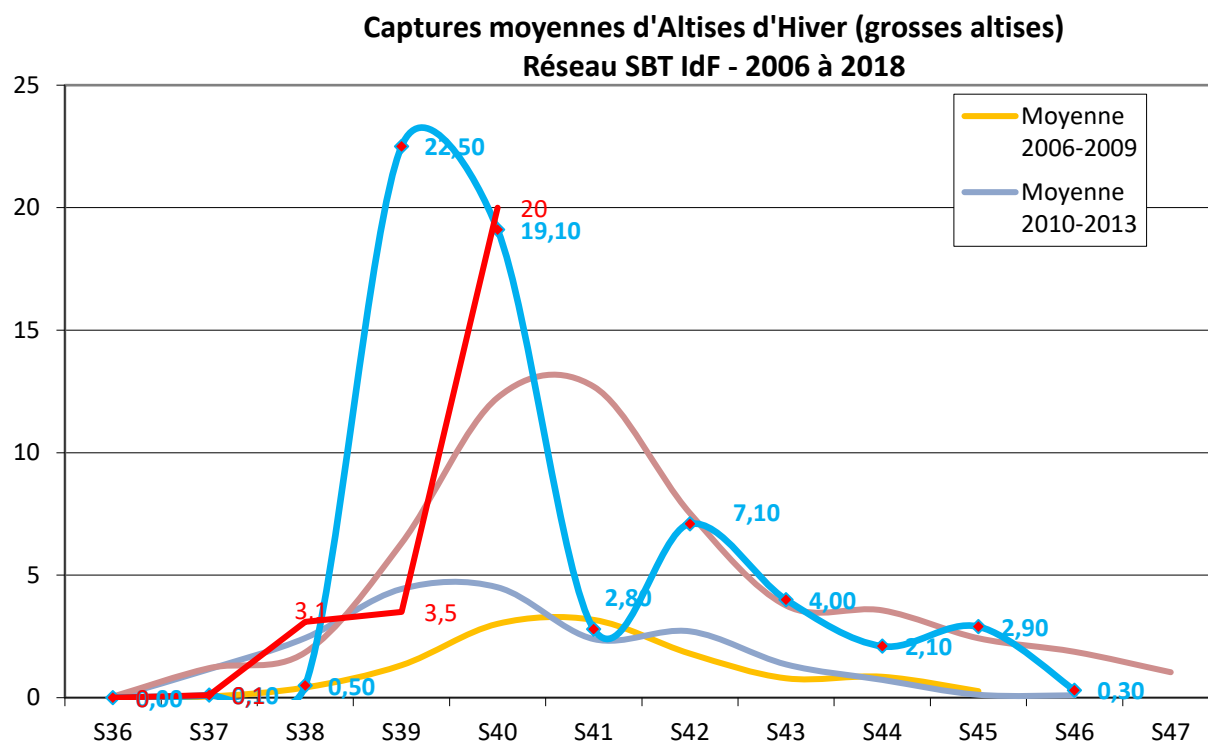
Seuil indicatif de risque : Présence de dégâts foliaires visibles et conditions favorables à l'activité des limaces

Risque : faible compte tenu des conditions climatiques actuelles, à surveiller.

- ALTISES**

Augmentation de l'activité des grosses altises cette semaine, malgré le vent, dans les parcelles du réseau d'observations : 88% des parcelles ont piégé des altises d'hiver (contre 64% la semaine dernière) avec en moyenne 22 insectes piégés (de 1 à 60 individus).

	Semaine 36 (9 parcelles)	Semaine 37 (16 parcelles)	Semaine 38 (10 parcelles)	Semaine 39 (14 parcelles)	Semaine 39 (16 parcelles)
Fréquence de parcelle avec piégeage de grosses altises	11%	6%	50 %	64 %	88%



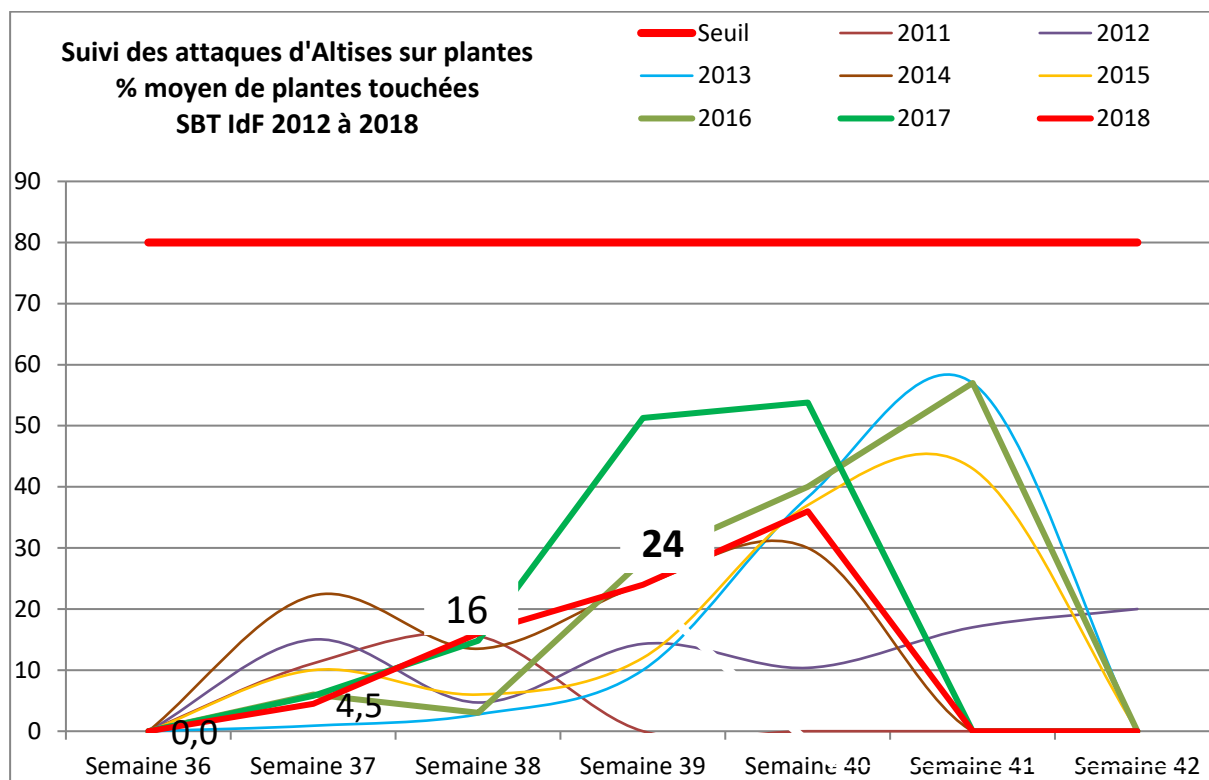
Cette année, le pic des captures est arrivé 1 semaine plus tard que la campagne précédente, permettant à 60 % des parcelles du réseau d'avoir dépassé le stade de sensibilité.

D'autres parts, les attaques sur feuilles se maintiennent sur 70% des parcelles du réseau.

Sur les parcelles touchées, les morsures sont repérées sur 4 à 100 % des plantes (en moyenne 36% contre 32% la semaine précédente) mais majoritairement en faible pression (5 % de destruction foliaire).

Deux parcelles du réseau dépassent le seuil de nuisibilité : Andelu (78- stade B1) avec 30% des plantes touchées et à Saint martin de Brethencourt (78 – stade B3) avec 100% des plantes touchées).

Les attaques d'altises semblent moins importantes que l'année dernière sur la même période, heureusement compte tenu du développement contrarié de la culture.

**A RETENIR**

Stade de sensibilité : de la levée au stade 3 feuilles, soit 40% des parcelles

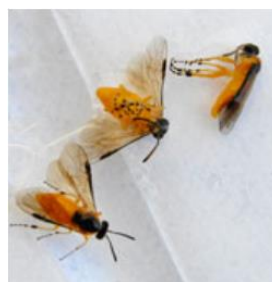
Seuil indicatif de risque : 3 pieds/10 avec morsures à partir du mois d'octobre, augmentation de l'activité constatée cette semaine.

Risque : faible, compte tenu de l'activité observée, des conditions climatiques actuelles et des stades observés.

- TENTHREDES DE LA RAVE**

Signalement d'adultes piégés en cuvette à Bombon (77), Bullion (78), Lommoye (78) et Baulne (91).

Comme ces dernières semaines à Vallangoujard (95), il y a une augmentation de la présence de petites chenilles sur 15% des plantes. Première observation de larves à Lommoye sur 3% des plantes et une faible destruction de la surface foliaire.



Tenthrede de la rave : adulte et chenilles, Terres Inovia

La capture d'adultes dans les cuvettes n'est pas un indicateur pertinent vis-à-vis du risque.

RETENIR

Stade de sensibilité : de la levée au stade 6 feuilles, soit 95 % des parcelles

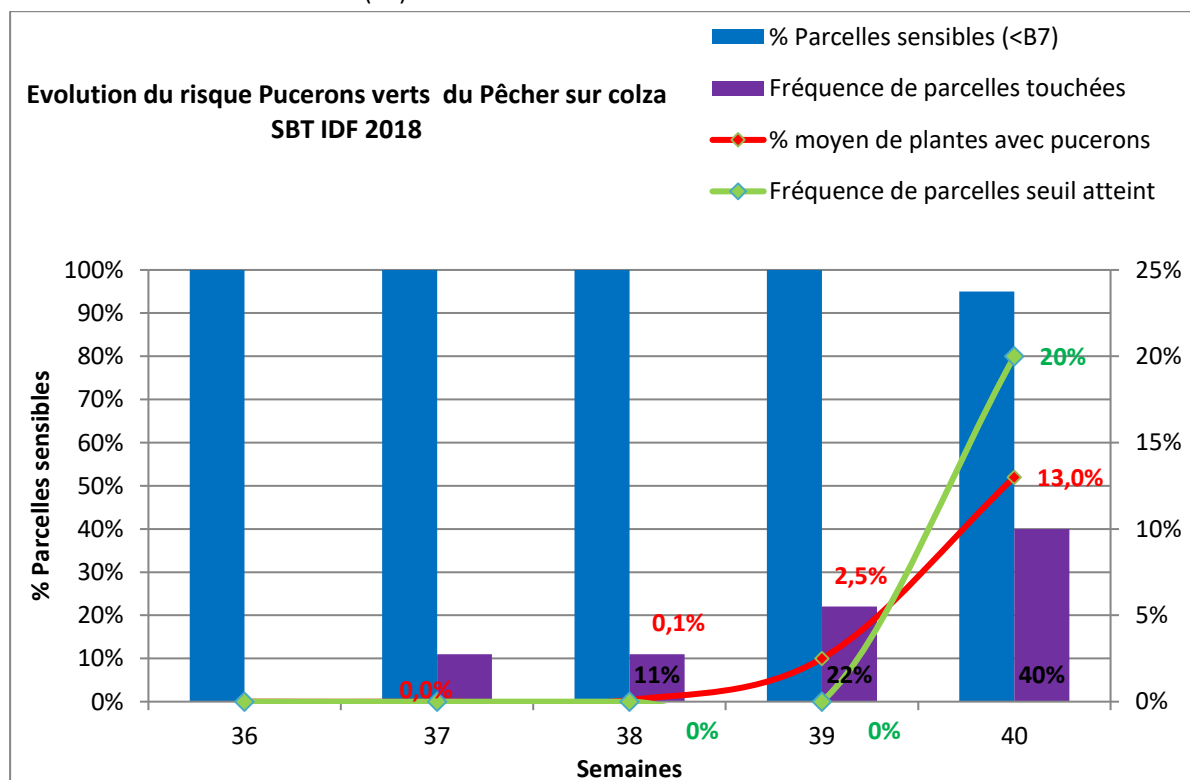
Seuil indicatif de risque : Présence de larves avec plus de 25% de surface foliaire détruite.

Risque : faible, à surveiller

• PUCERONS VERTS

Augmentation de la présence des pucerons verts dans le réseau.

Trois parcelles du réseau dépassent le seuil indicatif de risque, soit 13% des parcelles : Saint-Jean-les-deux-Jumeaux (91) avec 45% des plantes avec au moins un puceron, Vallangoujard (95) avec 35% des plantes colonisées et Villaines-sous-Bois (95) avec 80%.



L'année dernière, dans le réseau, le seuil indicatif de risque avait déjà été dépassé depuis la semaine 38.

Observer minutieusement la face inférieure de l'ensemble des feuilles du colza.



Le groupe colza/pucerons/pyréthrinoïdes ou pyrimicarbe est exposé à un risque de résistance

NB : Certaines variétés comme ARCHITECT ou TEMPTATION limitent les risques de virus TuYv, un des virus transmissibles par les pucerons.

RETENIR

Stade de sensibilité : de la levée au stade 6 feuilles, soit 95 % des parcelles

Seuil indicatif de risque : 20 % des plantes porteuses d'au moins un puceron vert

Risque : faible, à surveiller

• OISEAUX

Quelques plantes avec dégâts sont détectées à Vallangoujard (95).

CEREALES D'HIVER

RISQUE VIROSE

Suite à l'interdiction de l'imidaclopride (GAUCHO DUO FS, GAUCHO 350...), il devient impératif de mettre en place les leviers agronomiques afin de limiter le risque de viroses (JNO et pieds chétifs) transmise par les pucerons et les cicadelles.

- Le premier levier est de retarder un maximum les semis : éviter les semis avant le 15-20 octobre dans la mesure du possible. En effet, le pic de vol des cicadelles mais aussi des pucerons se situe principalement début octobre. Plus le semis sera tardif, moins la culture a de chance de subir des attaques d'insectes et moins vous aurez à intervenir en végétation. Sans compter les effets bénéfiques sur le risque de salissement des parcelles, le risque verse et le risque maladies.
- Eviter les repousses d'orge en interculture car cela représente des réservoirs pour les insectes. Au moment de leur destruction, ils se réfugieront dans les premières parcelles levées.

Comme les solutions de lutte contre les insectes ne dépassent pas 10 à 15 jours maximum, il convient de mettre toutes les chances de votre côté afin d'éviter tout risque d'attaque.

● **Facteurs de risque :**

- les semis précoces,
- des températures douces supérieures à 12° C,
- des parcelles bien exposées ou dans des zones bien abritées, bordées de haies, bois
- proximité des parcelles avec des repousses de céréales

● **Rappel des seuils indicatifs de risque :**

- **Pucerons** : 10 % de pieds colonisés ou faibles populations présentent pendant plus de 10 jours.
- **Cicadelles** : l'évaluation du risque « cicadelles » se fait à l'aide de pièges englués jaunes de format A4 disposés au sol. Entre 30 et 100 captures hebdomadaires, le risque est modéré. Au-dessus le risque de dégâts est fort et en dessous le risque est nul.

Action pilotée par le ministère chargé de l'agriculture, avec l'appui financier de l'Agence Française de Biodiversité (A.F.B.), par les crédits issus de la redevance pour pollutions diffuses attribués au financement du plan Ecophyto.

Le Bulletin de Santé du Végétal est édité sous la responsabilité de la Chambre de Région d'Île de France sur la base d'observations réalisées par le réseau. **Il est produit à partir d'observations ponctuelles. S'il donne une tendance de la situation sanitaire régionale, celle-ci ne peut être transposée telle quelle à la parcelle.**

● **Observations :**

AGRICULTEURS, COOP 110 BOURGOGNE, COOP ACOLYANCE, ARVALIS, CRAIDF, CENTREXPPE, COOPERATIVE ILE DE FRANCE SUD, COOP SEVEPI, COOP TBG, COOP VALFRANCE, Ets MARCHAIS Ets SOUFFLET AGRICULTURE, Ets POM ALLIANCE, FREDON IDF, GRCETA IDF, ITB IDF, Le Potager du roi, SRAL, SUCRERIE CRISTAL UNION, Sucreries LESAFFRE FRERES, SUCRERIE DE SOUPPES, SUCRERIE DE TEREOS, TERRES INOVIA.

● **Rédaction :**

CHAMBRE DE REGION ILE DE FRANCE : Sébastien PIAUD, Louise PIERCOURT, Caroline ROQUES, Sabine SNYDER, Louise VAN CRANENBROECK

FREDON Ile de France : Céline GUILLEM, Céline BOURHIS LEZIER, Jonathan BUREL

ITB : Henry de BALATHIER

● **Modèle** : Blé : TOP, SPIROUIL, YELLO : ARVALIS ; PRESEPT : CA77 CAIF – Colza : PROPLANT – Pomme de terre : MILEOS et Oignon : MILONI : FREDON Ile de France.

● **Comité de relecture**: ARVALIS, Chambre Régionale Agriculture Ile de France, TERRES INOVIA, ITB, SRAL.

Pour recevoir le Bulletin de Santé du Végétal par courrier électronique, vous pouvez en faire la demande par courrier électronique à l'adresse suivante yves.morio@idf.chambagri.fr en précisant le(s) bulletin(s) que vous désirez recevoir: grandes cultures – pomme de terre – légumes industriels, arboriculture, maraîchage, pépinière – horticulture, JEVI.

Pour obtenir des informations sur les principales adventices des grandes cultures et les méthodes préventives et agronomiques de lutte, consulter infloweb : <http://www.infloweb.fr>

Tout document utilisant les données contenues dans le bulletin de santé du végétal Ile de France doit en mentionner la source en précisant le numéro et la date de parution du bulletin de santé du végétal.