



## A RETENIR (CTRL – CLIC POUR SUIVRE LE LIEN) :

**Colza :** Du semis à 10 feuilles au sein du réseau. Maintien activité des pucerons verts. Surveillance sur les larves d'altises. Pression phoma très faible. Apparition d'oïdium.

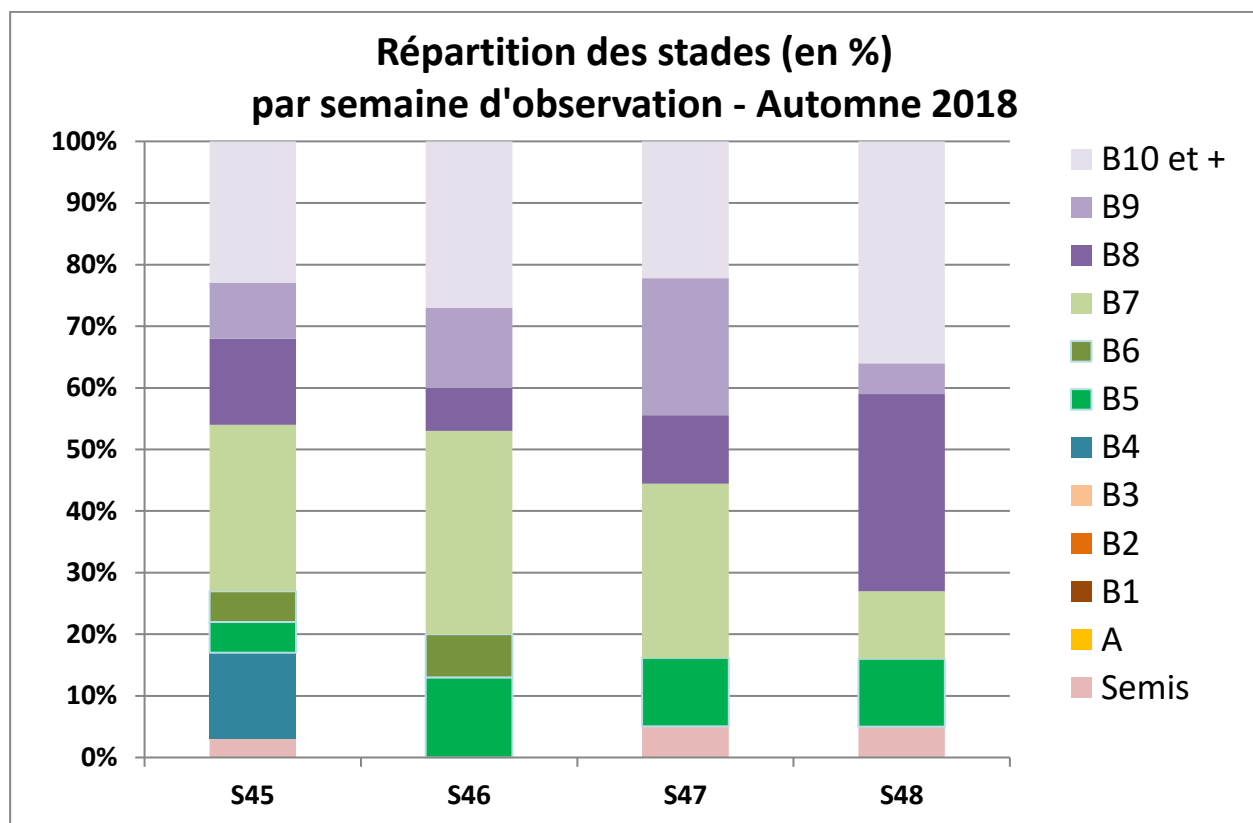
**Céréales hiver :** surveiller les petites populations.

## COLZA

18 PARCELLES OBSERVEES CETTE SEMAINE

### STADES

28% des parcelles sont encore en dessous du stade de 8 feuilles, contre 45% la semaine dernière (objectif à atteindre avant l'entrée hiver). L'année dernière, à la même date, l'ensemble des parcelles du réseau avait dépassé le stade 8 feuilles.



## RAVAGEURS

- LARVES D'ALTISES**

**Observations au champ :**

11 des 13 parcelles du réseau, qui ont saisi une information, indiquent la présence de larves. Contrairement à la semaine précédente, 2 parcelles du réseau dépassent le seuil indicatif de risque (>70% des plantes avec au moins 1 larve). A Vicq (78), on dénombre 95% des plantes avec au moins une larve, et à Vallangoujard (95) 95%.

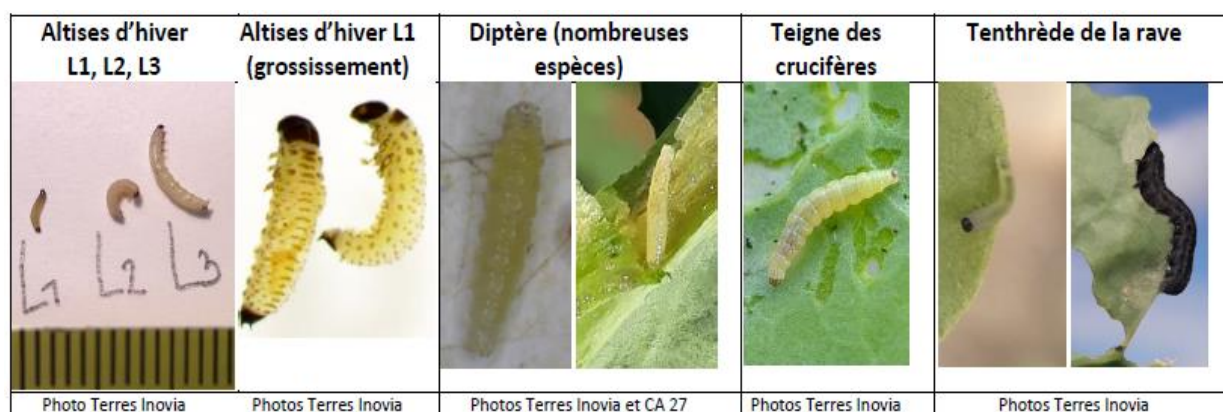
	S45	S46	S47	S48
<b>Nb parcelles observées</b>	14	6	6	<b>13</b>
<b>Nb parcelles avec LGA</b>	11	5	6	<b>11</b>
<b>Fréquence</b>	78%	83%	100%	<b>85%</b>
<b>% Moyen de plantes touchées avec au moins 1 larve</b>	23	38	28	<b>38%</b>
<b>Nb parcelles avec LGA&gt;70</b>	1	2	0	<b>2</b>
<b>Fréquence</b>	7%	33%	0	<b>15%</b>

L'année dernière, à la même période, 13% des parcelles avaient déjà atteint le seuil indicatif de risque.

**Tests Berlèse :**

Concernant les tests Berlèse mis en place cette semaine, seule la parcelle à Vicq (78) dépasse le seuil indicatif de risque (> 2-3 larves par pied). A Baulne (91), on en dénombre 0,2 larve par plante et 0 à Hargeville (78).

**Description :** Les larves L1 (premier stade) ont un corps blanc translucide avec une pigmentation brun-noir et ont les extrémités du corps de couleur brun foncé à noir. **Parmi les larves d'insectes que l'on retrouve dans les pétioles des feuilles, seules les larves d'altises possèdent des pattes.**



**Méthode d'observation :** Prélever une 20aine de plantes dans plusieurs endroits de la parcelle. Rechercher d'abord s'il y a des orifices ou des galeries sur les pétioles. Si c'est le cas, couper longitudinalement les pétioles et observer de préférence avec une bonne loupe si des larves y sont logées. Il est également possible de suivre la méthode Berlèse.



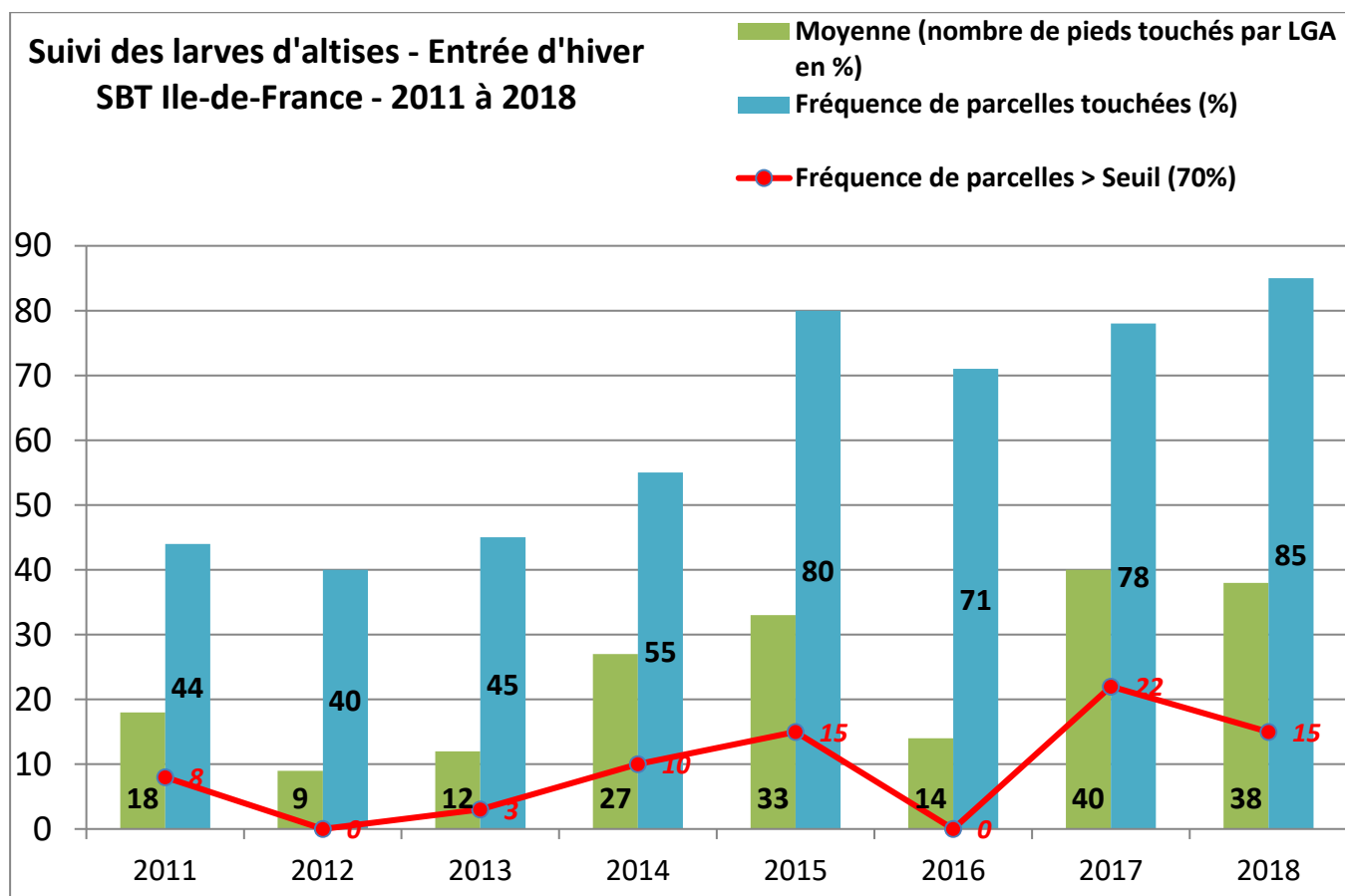
Terres Inovia

**Simulation des larves d'altises :**

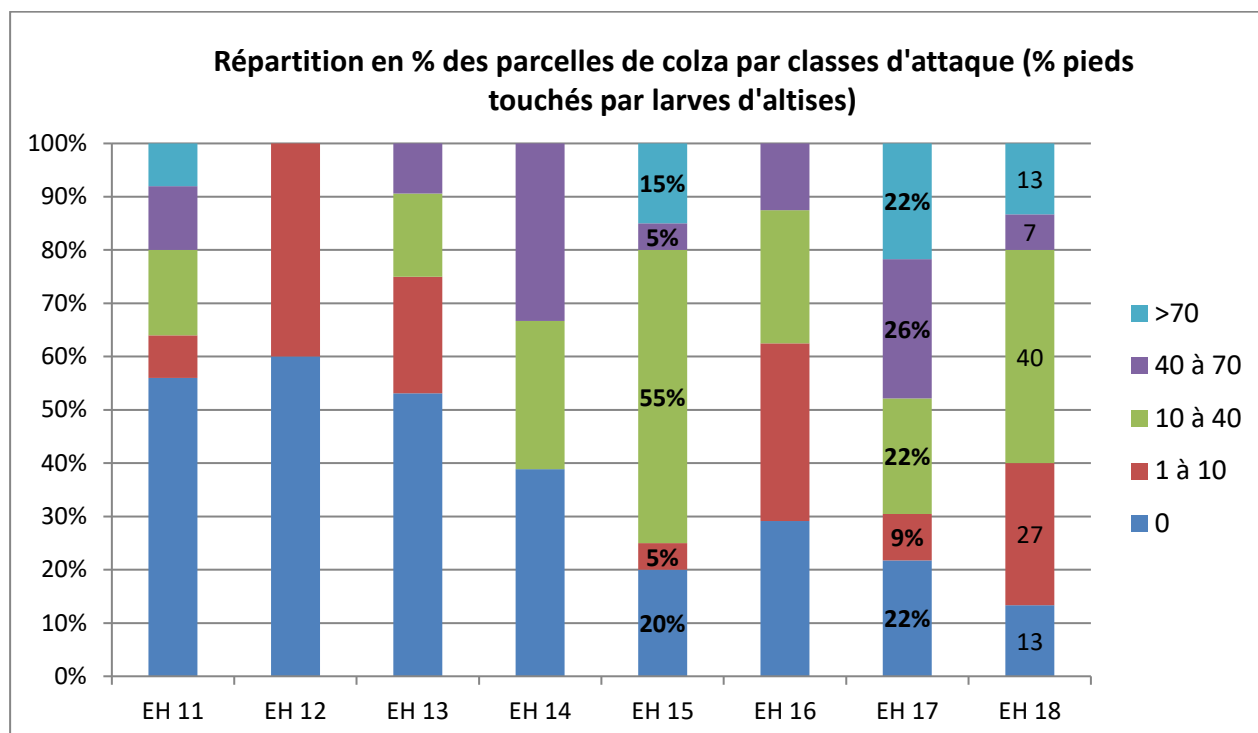
Le modèle de Terres Inovia permet de simuler les dates de pontes et les différents stades larvaires selon la date de début des vols de grosses altises adultes. Ces dates sont obtenues à partir des données météorologiques réelles de l'année au jour de la simulation (11/11) complétées par les valeurs normales.

Le pic du vol des adultes a été atteint autour du 10 octobre, les simulations indiquent une apparition potentielle des L1 mi-novembre dans le Val d'Oise et la seine et Marne.

	Date début activité	Ponte	Eclosion L1	Mue L2	Mue L3
ROISSY-EN-FRANCE 95	1/10	5-oct.	19-oct.	6-nov.	04/12
	5/10	9-oct.	25-oct.	12-nov.	20/01
	10/10	13-oct.	10-nov.	30/12	5-mars
BOIGNEVILLE 91	1/10	6-oct.	22-oct.	11-nov.	20/01
	5/10	10-oct.	5-nov.	05/12.	2-mars.
	10/10	13-oct.	15/11	22/02	2/03
TRAPPES 78	1/10	6-oct.	24-oct.	12-nov.	30/01
	5/10	10-oct.	6-nov.	27/12	9-mars
	10/10	13-oct.	22/11.	24/02	27-mars
LA BROSSE MONTCEAUX 77	1/10	6-oct.	20-oct.	8-nov.	27/12
	5/10	9-oct.	1-nov.	13-nov.	21/01
	10/10	13-oct.	12-nov.	17/01.	12-mars



Comme l'indique le graphique ci-dessous, on se situe à l'entrée de l'hiver proche de la situation observée en 2015 et 2017. On retrouve 15% des parcelles à plus de 70% des pieds touchés (contre 22% en 2017) et 15% des parcelles indemnes de larves (contre 22% en 2017).



Par contre, concernant les classes d'attaque de 1 à 70% des pieds touchés, la répartition a évolué entre 2018 et 2017 : on observe plus de parcelles dans la classe d'attaque de 10 à 40% en 2018 (40%) qu'en 2017 (22%). En parallèle, on observe la diminution des parcelles dans la classe d'attaque de 40 à 70 %, passant de 26% en 2017 à 7% en 2018.

#### **A Retenir**

##### **Stade de sensibilité :**

Du stade rosette à la reprise de végétation, 100% des parcelles sont au stade sensible actuellement.

**Seuil indicatif de risque :** 70% des plantes porteuses de larves ou 3 larves par plantes en moyenne.

**Risque :** Maintien de la surveillance : A évaluer en fonction des observations des larves.

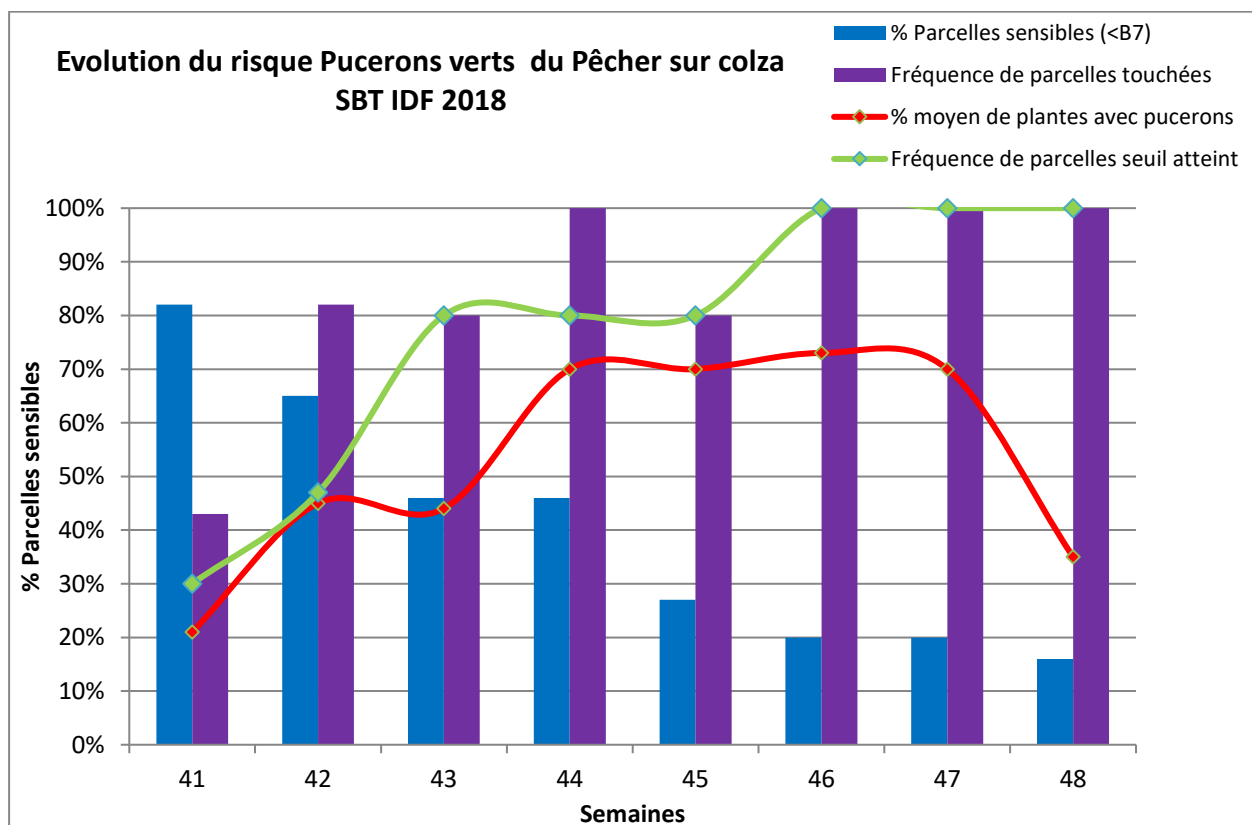
**La meilleure analyse de risque vis-à-vis des larves est un diagnostic à l'échelle parcellaire**

#### • **PUCERONS VERTS**

Maintien de l'activité des pucerons en plaine quel que soit le stade des colzas.

16% des parcelles du réseau sont encore au stade de sensibilité (< stade 6 feuilles), soit 3 parcelles dont 1 au stade semis. Les deux parcelles levées dépassent le seuil indicatif de risque (20% de plantes porteuses de pucerons), même si on constate une baisse d'activité des pucerons verts.

- **Yvelines :** Andelu (20% contre 80% la semaine précédente).
- **Essonne :** Brières-les-Scellés 50% contre 60% la semaine dernière).



Observer minutieusement la face inférieure de l'ensemble des feuilles du colza.

NB : Rappelons que le virus TUYV, le plus fréquent, est peu nuisible à la culture de colza (2,5 q/ha en moyenne). Les symptômes sont très difficilement perceptibles en culture.



**Le groupe colza/pucerons/pyréthrinoides ou pyrimicarbe est exposé à un risque de résistance**

NB : Certaines variétés comme ARCHITECT ou TEMPTATION limitent les risques de dommages liés au virus TuYv, un des virus transmissibles par les pucerons.

#### RETENIR

**Stade de sensibilité :** de la levée au stade 6 feuilles, soit 16% des parcelles

**Seuil indicatif de risque :** 20 % des plantes porteuses d'au moins un puceron vert

**Risque :** fort sur les colzas encore au stade de sensibilité, à surveiller

#### ● PUCERONS CENDRES

Maintien de l'activité des pucerons cendrés cette semaine. On les retrouve à différentes intensités dans la région: Bombon, Vaudois-en-Brie, Clos-Fontaine (77) et à Baulne (91).

- Essonne : Saint-Vrain (5%), Gironville-sur-Essonne (20%) et Brieres-les-Scelles (50%)
- Seine et marne : Bombon (100%), Vaudois-en-brie (30%)
- Yvelines : Bullion (15%) et Andelu (20%)

#### ● PUCERONS DU NAVET

Présence localement de pucerons du navet à Bombon, Vaudois-en-Brie (77), avec respectivement 20 et 30% des pieds porteurs de pucerons.

#### ● LARVES DE MOUCHE DU CHOU

Observation sur les parcelles de Saint Vrain et Gironville-sur-Essonne (91) avec respectivement 5 et 55% des plantes porteuses de larves de la mouche du chou.

Il n'existe pas de moyen de lutte.

## MALADIES

- PHOMA

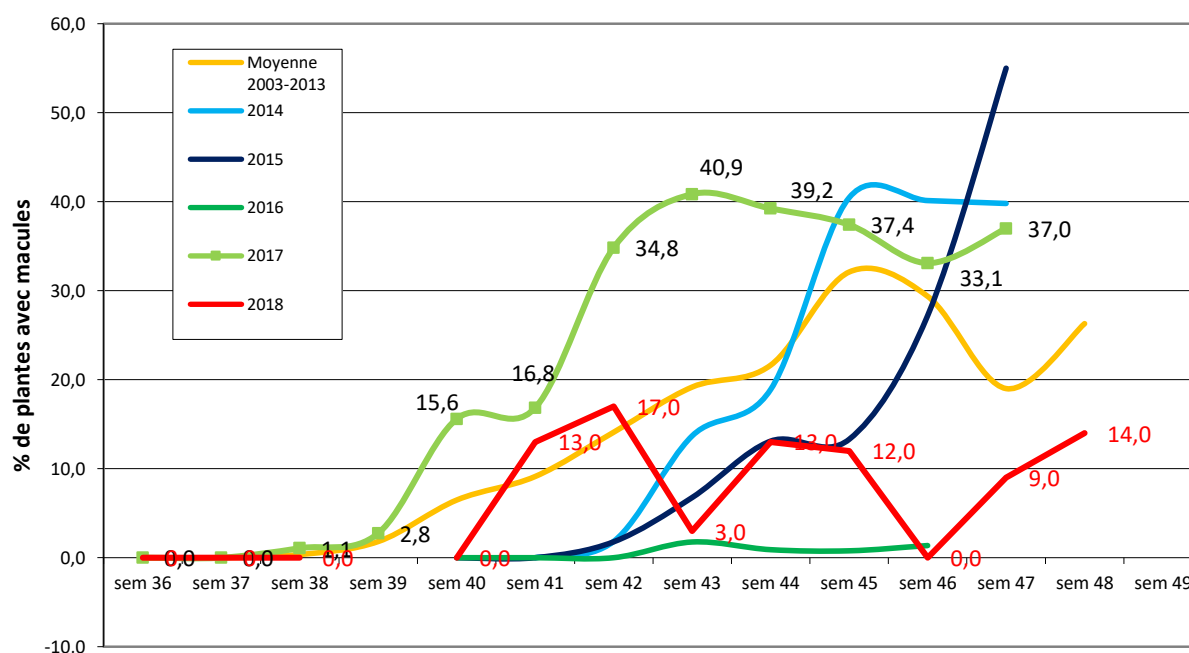
On retrouve des traces de phoma sur les parcelles à Hargeville et Lommoye (78). Par rapport aux campagnes précédentes, la pression de cette maladie est très peu marquée cette année, faute de pluie en septembre et octobre.

La tolérance génétique de la plupart des variétés cultivées n'induit pas de risque.



*Macules Phoma,  
Terres Inovia*

Fréquence de plantes de colza porteuses de macules de phoma  
Réseau SRAL-FREDON IdF-CAIF -Réseau SBT IdF 2003 à 2018



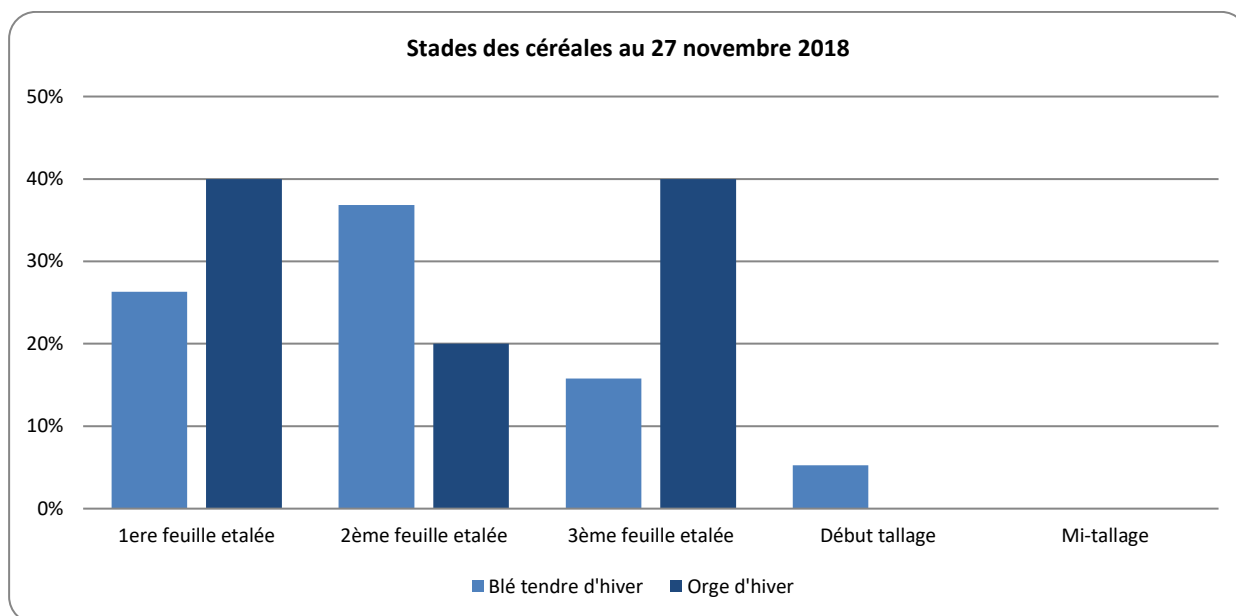
- OIDIUM

Présence sur les parcelles de Bullion (78) et Gironville-sur-Essonne (91) avec respectivement 50 et 20% de pieds avec symptômes. Pas d'incidence à ce stade.

## CEREALES HIVER

16 PARCELLES DE BLE ET 8 D'ORGE D'HIVER  
OBSERVEES DANS LE RESEAU CETTE SEMAINE

## • STADES



## RAVAGEURS

## • PUCERONS D'AUTOMNE

Stagnation de petites populations dans les parcelles. Les observations signalent leur présence sur 33 % des parcelles (contre 20% la semaine dernière) avec des niveaux de population allant de 1 à 5 % pieds colonisés. Les conditions d'observations sur plantes n'étaient pas optimum encore une fois en ce début de semaine (froid et vent). Les températures inférieures à 5 °C ne sont pas favorables à leur activité.

	Communes	Date de semis	Stade	% de pieds porteurs de pucerons	Présence signalée depuis plus de 10 jours
Blé	78 FONTENAY-MAUVOISIN	1-oct.	3 F	1	NON
	78 ORGERUS	12-oct.	2 F	1	OUI
	78 SAINT-ARNOULT-EN-YVELINES	18-oct.	1 F	2	NON
	91 BOIGNEVILLE	24-oct.	1 F	3	NON
	91 SAINT-VRAIN	22-oct.	2 F	0.5	NON
OH	77 AMILLIS	20-oct.	3 F	1	OUI
	78 GARGENVILLE	16-oct.	Début tallage	5	OUI
	91 MESPUITS	5-oct.	1 F	1	NON

## A retenir des pucerons :

- **Risque moyen à élevé pour les situations à séjour prolongé**
- **Seuil indicatif de risque** : 10% de pieds colonisés ou présence sur plante pendant plus de 10 jours pendant les 6 premières semaines de végétation.

## • CICADELLES PSAMMOTETTIX ALIENUS

Seulement 2 pièges signalent leur présence cette semaine, à Fontenay-Mauvoisin (78) et à Orgerus (78) avec chacun 1 seule capture.

**A retenir des cicadelles :****Risque faible.****• Seuil indicatif de risque :**

Si <30 captures hebdomadaires de cicadelles, risque de dégâts nul;

Si entre 30 et 100 captures hebdo, risque modéré;

Si > 100 captures hebdo, risque fort de dégâts.

**• LIMACES**

3 parcelles du réseau (soit 12%) signalent de faibles attaques, soit 1 % de pieds touchés à Vaudoy en brie (77) et 0.5 % à Bullion (78) sur blé et 4 % à Auvernaux (91) sur de l'orge d'hiver.

Le retour des pluies leur est plus favorable, il convient donc de surveiller les dégâts.

**A retenir des limaces :**

• **Risque faible.** A surveiller avec le retour de l'humidité.

• **Stade de sensibilité:** du stade germination au stade 3-4 feuilles.

• **Seuil indicatif de risque:** Présence de limaces et dégâts foliaires constatés.

L'estimation ponctuelle, réalisée par piégeage ne se suffit pas à elle-même. Elle doit être complétée par l'appréciation de la dynamique d'évolution des dégâts. A partir de la levée de la culture, les gastéropodes se déplacent moins et disposent d'une source de nourriture abondante, souvent plus appétante que les appâts eux-mêmes.

\*\*\*\*\*

Action pilotée par le ministère chargé de l'agriculture, avec l'appui financier de l'Agence Française de Biodiversité (A.F.B.), par les crédits issus de la redevance pour pollutions diffuses attribués au financement du plan Ecophyto.

Le Bulletin de Santé du Végétal est édité sous la responsabilité de la Chambre d'Agriculture de Région Île de France sur la base d'observations réalisées par le réseau. **Il est produit à partir d'observations ponctuelles. S'il donne une tendance de la situation sanitaire régionale, celle-ci ne peut être transposée telle quelle à la parcelle.**

**• Observations :**

AGRICULTEURS, COOP 110 BOURGOGNE, COOP ACOLYANCE, ARVALIS, CRAIDF, CENTREPE, COOPERATIVE ILE DE FRANCE SUD, COOP SEVEPI, COOP TBG, COOP VALFRANCE, Ets MARCHAIS Ets SOUFFLET AGRICULTURE, Ets POM ALLIANCE, FREDON IDF, ITB IDF, Le Potager du roi, SRAL, SUCRERIE CRISTAL UNION, Sucrieries LESAFFRE FRERES, SUCRERIE DE SOUPES, SUCRERIE DE TEREOS, TERRES INOVIA.

**• Rédaction :**

CHAMBRE D'AGRICULTURE DE REGION ILE DE FRANCE : Sébastien PIAUD, Louise PIERCOURT, Caroline ROQUES, Sabine SNYDER, Louise VAN CRANENBROECK

FREDON Ile de France : Céline GUILLEM, Céline BOURHIS LEZIER

ITB : Henry de BALATHIER

• **Modèle :** Blé : TOP, SPIROUIL, YELLO : ARVALIS ; PRESEPT : Chambre de Région d'Île de France – Colza : PROPLANT – Pomme de terre : MILEOS et Oignon : MILONI : FREDON Ile de France.

• **Comité de relecture:** ARVALIS, Chambre d'Agriculture de Région Île de France, TERRES INOVIA, ITB, SRAL.

**Pour recevoir** le Bulletin de Santé du Végétal par courrier électronique, vous pouvez en faire la demande par courrier électronique à l'adresse suivante [ecophyto@idf.chambagri.fr](mailto:ecophyto@idf.chambagri.fr) en précisant le(s) bulletin(s) que vous désirez recevoir: grandes cultures – pomme de terre – légumes industriels, arboriculture, maraîchage, pépinière – horticulture, JEVI.

**Pour obtenir des informations** sur les principales adventices des grandes cultures et les méthodes préventives et agronomiques de lutte, consulter infloweb : <http://www.infloweb.fr>

**Tout document utilisant les données contenues dans le bulletin de santé du végétal Ile de France doit en mentionner la source en précisant le numéro et la date de parution du bulletin de santé du végétal.**