

# Une campagne agricole 2006 médiocre en volume mais soutenue par des prix élevés

Installée sur la moitié de la surface de la région, l'agriculture francilienne produit surtout des céréales. L'activité agricole de l'année 2006 s'est déroulée dans des conditions météorologiques marquées par une pluviométrie très irrégulière et des épisodes de forte chaleur. Les vagues de chaleur de juin et juillet associées aux conditions sèches du printemps ont diminué les rendements et, donc, le potentiel de production que laissait espérer l'état végétatif des cultures en mai.

## Baisse de la production céréalière

En 2006, 2,6 million de tonnes de céréales ont été récoltées dans la région, soit 5 % de moins qu'en 2005. Cette récolte est aussi en repli de 7 % par rapport à la moyenne de 2001 à 2005, en raison d'une baisse des rendements et, dans une moindre mesure, des surfaces.

La récolte de blé tendre représente 70 % de la production céréalière francilienne. Elle est inférieure de 4 % à la moyenne de 2001 à 2005. Le rendement de 74 quintaux à l'hectare est plus faible qu'en 2005, mais dépasse les 67 quintaux à l'hectare de 2003, année de forte sécheresse.

La production totale d'orge recule de 5 % comparée à la moyenne de 2001 à 2005. La baisse est très marquée pour l'orge de printemps. En revanche, la production d'orge d'hiver augmente de 8 %, comparée aux cinq années précédentes.

Pour la première fois depuis 2002, la production de maïs n'a pas été perturbée par la chrysome. Pour lutter contre cet insecte ravageur, des mesures interdisent de semer du maïs deux années de suite sur la même parcelle. De plus, des interdictions d'irriguer avaient été prises les années de sécheresse. Dans ce contexte, certains agriculteurs ont abandonné cette culture. Ainsi, la production de maïs chute de 26 % par rapport à la moyenne quin-

quennale, en raison du fort recul des superficies (- 29 %) et malgré la hausse du rendement (4 %).

## Engouement pour le colza « non-alimentaire »

La production de colza est inférieure de 14 % à celle de 2005, en raison du niveau de rendement, le plus faible depuis 2001. Cependant, cette production a augmenté de près de 11 % par rapport à la moyenne quinquennale, en raison de la forte progression des surfaces, qui représentent 93 % des superficies en oléagineux. Avec plus de 30 000 hectares récoltés en 2006, les surfaces en colza « non alimentaire » ont augmenté de 60 % par rapport à 2005 et couvrent près de la moitié des surfaces totales en colza. La reconduction de la mesure rotationnelle en Ile-de-France et les aides octroyées aux cultures énergétiques expliquent cet engouement pour le colza non alimentaire. De plus, cette production francilienne profite de la proximité d'usines d'estérification pour la filière biodiesel situées dans les régions voisines.

La production totale de protéagineux est inférieure de 13 % à la moyenne de 2001 à 2005, en raison d'un certain désintérêt pour la culture du pois.

La production des betteraves industrielles baisse de 6 % par rapport à la moyenne de 2001 à 2005, mais seules

les surfaces sont en retrait (- 8 %), le rendement de la campagne (72,5 tonnes à hectare) progressant de 2 %.

## Des prix soutenus retrouvant leurs niveaux élevés de 2003

Les mauvaises récoltes de céréales dans les grands pays producteurs (Australie, Argentine) et en Europe du Nord dans un contexte de forte demande ont provoqué une envolée des prix. Les cours du blé ont augmenté de près de 40 %, retrouvant les niveaux atteints en 2003, année de forte sécheresse. Les cours de l'orge de brasserie ont progressé de façon spectaculaire (85 % sur un an). Cette hausse des cours est due aux faibles volumes disponibles ainsi qu'à une forte demande de la Chine, premier producteur et consommateur mondial de bière devant les Etats-Unis.

■ ■ ■ Gérard LAMARCQ,  
Annie KIRTHICHANDRA  
SRISE Ile-de-France

## Réforme de la PAC : Les droits à paiement unique (DPU)

Suite à l'accord de Luxembourg du 26 juin 2003, la réforme de la politique agricole commune (PAC) a introduit le principe du découplage total ou partiel des aides directes. Ces nouvelles règles ont été appliquées pour la première fois en 2006. Deux types d'aides sont en vigueur : les aides couplées à la production et une nouvelle aide découplée. Cette dernière est fondée sur un dispositif de droits à paiement unique (DPU). Le nombre de DPU et leur valeur sont établis pour chaque exploitation sur une base historique des surfaces et des aides directes perçues au cours de la période 2000, 2001, 2002, dite période de référence. Au total, 162,3 millions d'euros ont été versés aux agriculteurs franciliens en 2006, soit une moyenne de 35 450 euros par exploitation.

## Définition

**Mesure rotationnelle** : c'est une mesure agro-environnementale destinée à encourager les exploitants agricoles de grandes cultures à diversifier leurs assolements.

## Pour en savoir plus

« Bilan 2006 des grandes cultures : des récoltes en volume sous la moyenne des cinq dernières années, sauf pour les oléagineux », *Agreste Conjoncture Ile-de-France*, mars 2007.

« Mémento 2007 - Les chiffres clés de l'agriculture et du monde rural », *Agreste Ile-de-France*, mars 2007.

Site de la DRIAF Ile-de-France :  
[www.draf.ile-de-france.agriculture.gouv.fr/](http://www.draf.ile-de-france.agriculture.gouv.fr/)  
Site de la statistique agricole :  
[www.agreste.agriculture.gouv.fr](http://www.agreste.agriculture.gouv.fr)



Les principales grandes cultures en Ile-de-France

	Superficie (ha)			Rendement (q/ha)		
	2006	Evolution (%) 2006/moyenne 2001 à 2005	Evolution (%) 2006/2005	2006	Evolution (%) 2006/moyenne 2001 à 2005	Evolution (%) 2006/2005
<b>Céréales, dont :</b>	350 610	-2,5	0,3	73	-3,9	-5,2
Blé tendre	244 150	1,2	-2,0	74	-5,6	-5,8
Orge d'hiver	31 510	6,9	21,6	70	1,0	-5,2
Orge de printemps	36 205	-9,2	-2,5	58	-6,6	-4,6
Total orge	67 715	-2,3	7,4	64	-2,4	-3,9
Maïs (grain)	29 616	-29,2	-2,5	90	4,2	-4,7
<b>Oléagineux, dont :</b>	71 170	29,6	13,4	30	-14,3	-23,1
Colza	66 216	30,0	13,2	30	-14,7	-24,2
<b>Protéagineux, dont :</b>	40 672	-3,9	-12,6	42	-10,6	0,0
Pois	24 866	-20,9	-17,0	43	-8,7	-1,3
Féveroles	15 319	41,7	-6,4	40	-7,4	5,0
<b>Betteraves industrielles</b>	38 360	-7,9	-2,8	725	2,1	-7,4

Source : ministère de l'Agriculture, Agreste, Statistique agricole annuelle

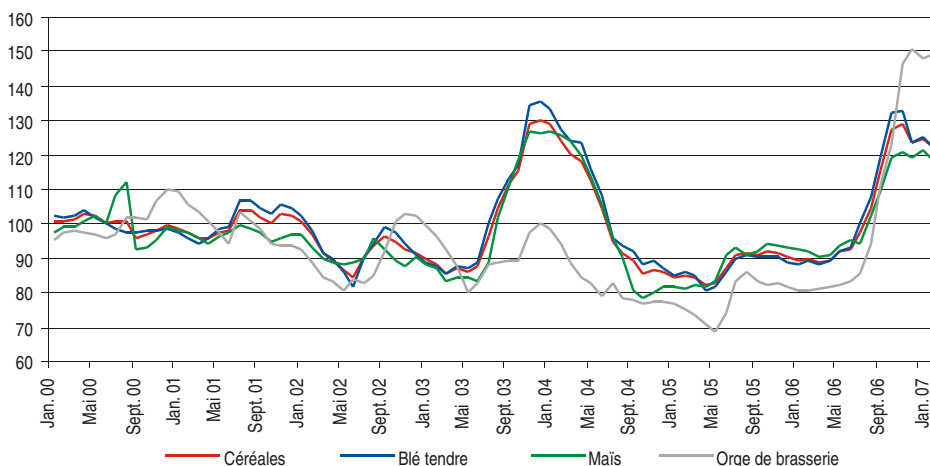
Production végétale en 2006 (en tonnes)

	Petite couronne		Seine-et-Marne		Yvelines		Essonne		Val-d'Oise		Ile-de-France	
	Production 2006	Evolution (%) 2006/2005	Production 2006	Evolution (%) 2006/2005	Production 2006	Evolution (%) 2006/2005	Production 2006	Evolution (%) 2006/2005	Production 2006	Evolution (%) 2006/2005	Production 2006	Evolution (%) 2006/2005
<b>Céréales, dont :</b>	7 718	2,2	1 536 383	-5,2	396 075	-3,8	360 835	-7,9	249 389	-6,5	<b>2 550 399</b>	<b>-5,5</b>
Blé tendre	6 800	10,6	1 071 600	-7,0	280 800	-6,6	250 800	-11,5	189 750	-8,8	<b>1 799 750</b>	<b>-7,7</b>
Orge d'hiver	420	-1,6	129 500	7,9	46 080	15,9	26 220	48,6	19 800	34,7	<b>222 020</b>	<b>15,3</b>
Orge de printemps	325	7,5	136 880	-3,3	15 680	-3,2	49 280	-16,2	8 100	-13,6	<b>210 265</b>	<b>-7,0</b>
Total orge	745	2,1	266 380	1,9	61 760	10,4	75 500	-1,2	27 900	15,9	<b>432 285</b>	<b>3,2</b>
Maïs (grain)	144	-78,2	173 000	-6,5	44 600	-6,5	19 000	-10,3	29 700	-8,0	<b>266 444</b>	<b>-7,1</b>
<b>Oléagineux, dont :</b>	498	-1,3	115 626	-6,6	40 234	-25,6	35 798	-22,3	18 103	-15,9	<b>210 259</b>	<b>-14,5</b>
Colza	498	-1,3	106 640	-5,0	39 150	-26,0	35 380	-22,4	17 850	-16,3	<b>199 518</b>	<b>-14,2</b>
<b>Protéagineux, dont :</b>	106	-66,9	117 335	-13,4	16 400	-10,2	23 503	-3,8	13 915	-18,8	<b>171 258</b>	<b>-12,5</b>
Pois	69	-29,4	62 040	-21,7	12 900	-13,1	21 500	-7,4	11 550	-20,3	<b>108 059</b>	<b>-18,0</b>
Féveroles	37	-83,4	54 120	-2,6	3 500	2,3	1 960	63,3	2 365	-10,8	<b>61 982</b>	<b>-1,7</b>
<b>Betteraves industrielles</b>	18 200	15,2	1 957 500	-10,4	63 000	4,4	288 000	-15,1	455 700	-7,3	<b>2 782 400</b>	<b>-10,0</b>

Source : ministère de l'Agriculture, Agreste, Statistique agricole annuelle

Envolée des cours de céréales

indice base 100 en 2000



Source : Insee, indice des prix des produits agricoles à la production (IPPAP)