



### Récolte 2011 : baisse des rendements des céréales d'hiver et hausse des coûts de production

L'activité agricole occupe la moitié du territoire francilien. Les cultures céréalières prédominent, devant celles du colza, des protéagineux (pois et féveroles) et de la betterave sucrière.

#### Des rendements de blé hétérogènes, pénalisés par la sécheresse du printemps

En 2011, la production de céréales s'élève à 2,7 millions de tonnes, en retrait de 4 % par rapport à la moyenne quinquennale 2006-2010 et de 3 % par rapport à la récolte de 2010. Les surfaces de blé tendre sont en progression par rapport à 2010 (+ 5 %) mais le rendement moyen (76 q/ha) est en net repli (- 6 %). Un printemps chaud et sec a entraîné une mauvaise valorisation des apports d'azote dans les sols superficiels et non irrigués. Les parcelles en terres profondes ou irriguées ont en revanche tiré leur épingle du jeu. De ce fait, les rendements sont très hétérogènes. La production totale d'orge perd 10 % de son volume par rapport à 2010, en raison d'un recul sensible des rendements et de la baisse des surfaces d'orge d'hiver. Le recul de la production d'orge de printemps est moins marqué en raison d'une progression des surfaces (+ 15 %). Le rendement de maïs est l'un des meilleurs rendements observés au cours des vingt dernières années (108 q/ha). La production augmente de 19 % par rapport à la moyenne quinquennale 2006-2010.

#### Chute de la production de protéagineux

La production de colza progresse de 7 % par rapport à 2010 avec une hausse des surfaces de 8 % et malgré des rendements en léger repli (- 3 %). En revanche, la chute des surfaces et des rendements du pois protéagineux (- 26 % et - 24 %) se cumulent et la récolte de pois diminue de moitié par rapport à 2010. La nette amélioration du rendement des féveroles ne compense pas un recul des surfaces de 35 %. Les surfaces avaient fortement augmenté en 2010 (ainsi que pour les pois), avec la mise en place d'aides supplémentaires pour ces cultures. La production des féveroles se replie de 7 % par rapport à l'an dernier.

#### Belle campagne betteravière

Les rendements de la campagne betteravière 2011 et les teneurs en sucre obtenues sont records. Les rendements, de 97 t/ha, progressent de 11 % par rapport à 2010 et de 15 % par rapport à la moyenne quinquennale 2006-2010. La production est en hausse de 13 %. Les pluies estivales puis les températures douces et l'ensoleillement en automne expliquent ces bons résultats.

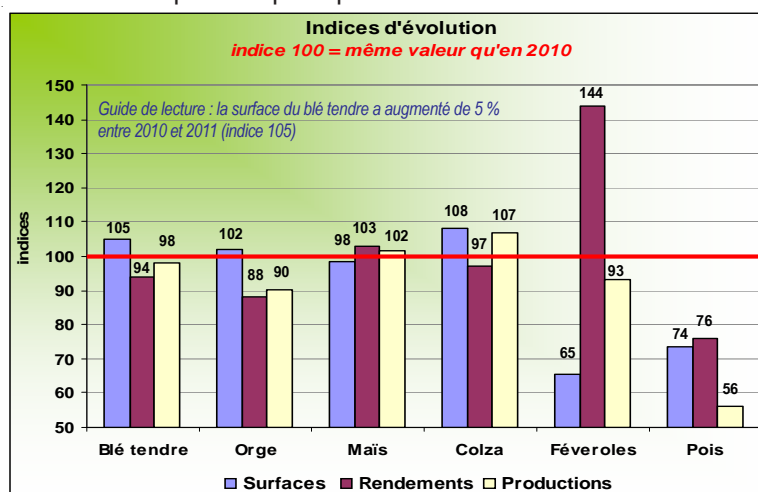
SRISE Île-de-France, Insee Île-de-France (Regards sur... l'année économique 2011, rubrique "Agriculture")

En 2011, la production totale de céréales et oléoprotéagineux baisse de 4 % par rapport à 2010 en Île-de-France

	Superficie (ha)	Production 2011 (t)	Évol. récolte 2011/2010 (%)	Évol. récolte 2011/moy. 2006-2010 (%)	Variation 2011 2010 (tonnes)	Variation 2011 moy.2006-2010 (tonnes)
Céréales	356 630	2 706 912	-3,4	-4,5	- 94 450	- 127 220
Oléagineux	81 629	293 931	+5,8	+11,8	+ 16 050	+ 31 030
Protéagineux	28 962	122 493	-26,3	-22,5	- 43 700	- 35 640
<b>TOTAL COP</b>	<b>467 221</b>	<b>3 123 336</b>	<b>-3,8</b>	<b>-4,0</b>	<b>- 122 100</b>	<b>- 131 830</b>

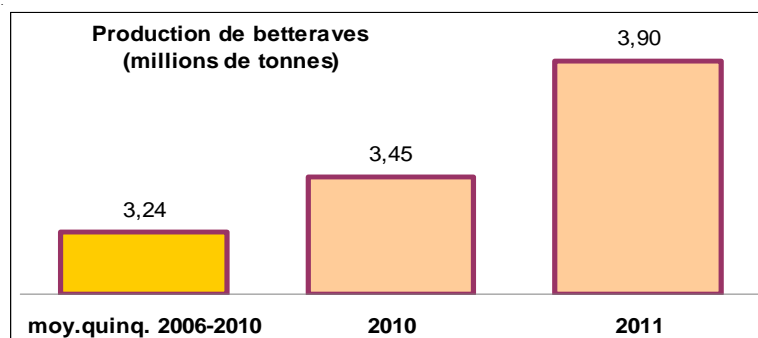
Source : Agreste Île-de-France

Évolution des surfaces, rendements et productions entre 2010 et 2011 pour les principales cultures en Île-de-France



Source : Agreste Île-de-France

Hausse de 13 % de la production de betteraves en 2011 en Île-de-France

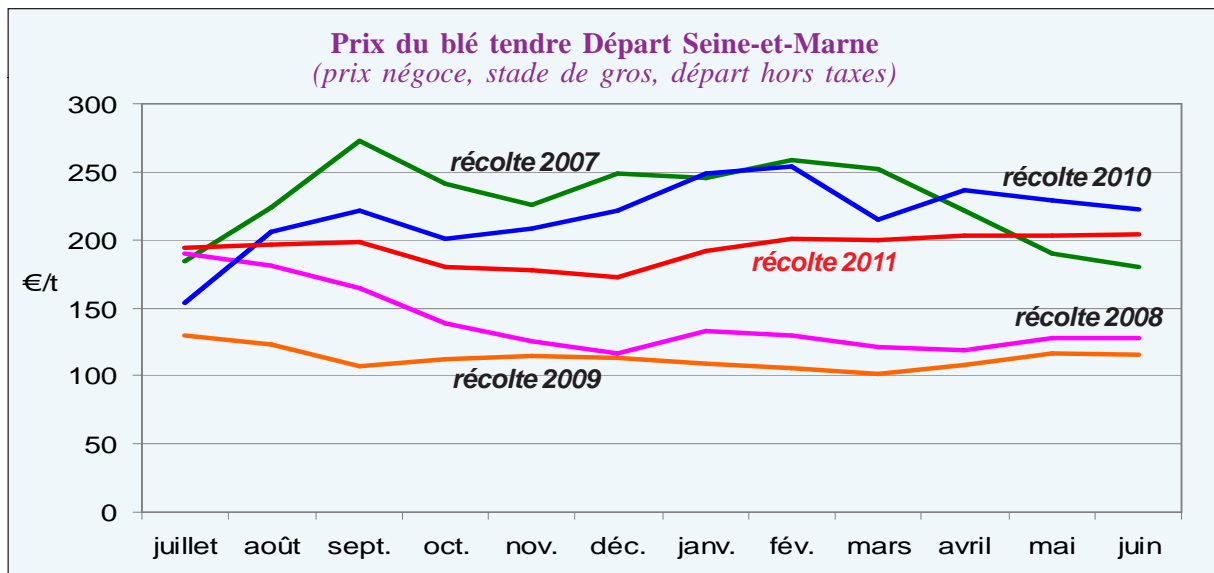


Source : Agreste Île-de-France

## Bonne tenue des prix mais hausse des coûts de production

Après la très nette remontée des cours de 2010, les prix des céréales et des oléagineux restent fermes tout au long de l'année 2011, soutenus par une demande internationale dynamique. En revanche, les coûts de production

s'accroissent, du fait de la flambée des cours des matières premières de 2010 et de la hausse continue des prix des produits pétroliers, qui se répercute sur celui des engrais azotés.



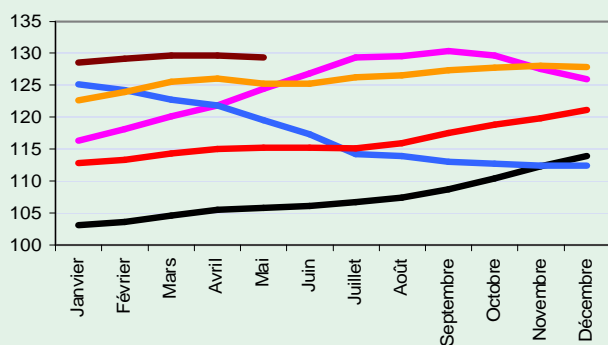
Source : La Dépêche

## Indices des prix d'achat des moyens de production agricole en Île-de-France

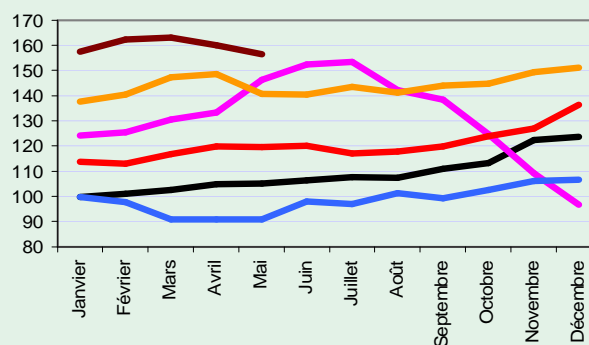
(Ipampa, base 100 = année 2005)

Indice général

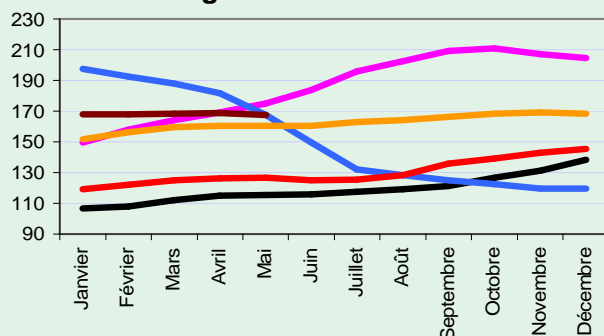
2007 (black line)  
2009 (blue line)  
2011 (orange line)  
2008 (magenta line)  
2010 (red line)  
2012 (brown line)



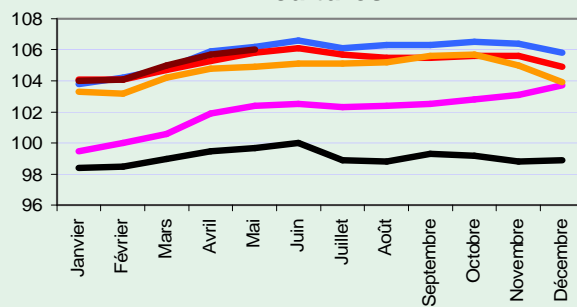
Énergie et lubrifiants



Engrais et amendements



Produits de protection des cultures



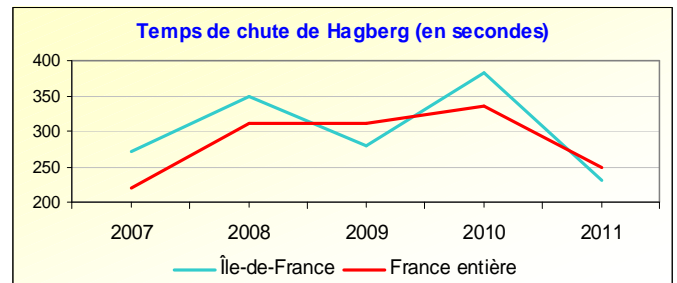
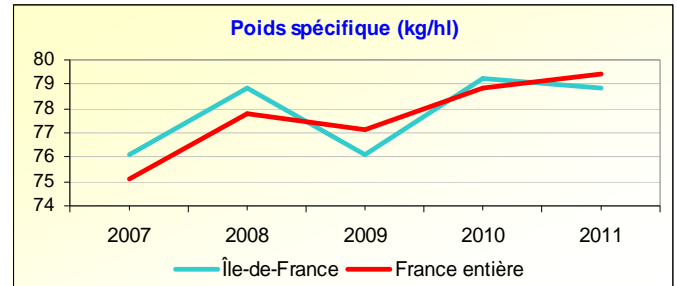
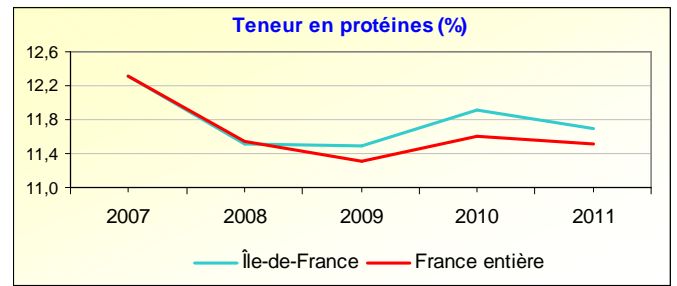
Source : Agreste

## Qualité du blé tendre en Île-de-France en 2011

Le blé tendre francilien est de bonne qualité meunière en 2011, avec un poids spécifique et un taux de protéines de bon niveau. Toutefois, dans les secteurs trop arrosés par les précipitations de la mi-juillet, le temps de chute de Hagberg de certains blés a été impacté (inférieur à 220) et ceux-ci ont eu pour destination l'alimentation animale.

Les 5 critères de qualité des blés tendres (cf définitions p.4) et leur positionnement en Ile-de-France par rapport à la moyenne nationale sont les suivants en 2011 :

- **la teneur en protéines** : bien qu'en retrait par rapport à 2010, le taux francilien (11,7 % en 2011) reste supérieur à la moyenne nationale depuis 2007.
- **le poids spécifique** : l'Île-de-France affiche un taux de 78,8 kg/hl en 2011, en retrait par rapport à 2010. Ce taux devient légèrement inférieur à la moyenne nationale.
- **le temps de chute de Hagberg** : à 232 en 2011 en Île-de-France, il est en baisse sensible par rapport à 2010, et en léger retrait par rapport à la moyenne nationale (250). Il reste cependant une bonne référence pour la vente à la meunerie.
- **le taux d'humidité** : les blés tendres franciliens se positionnent dans le groupe des régions humides du nord de la France, avec un taux de 13,9 % en 2011.
- **la force boulangère** : à 181 en 2011 en Île-de-France contre 185 au niveau national, elle est en retrait sensible par rapport à 2010.



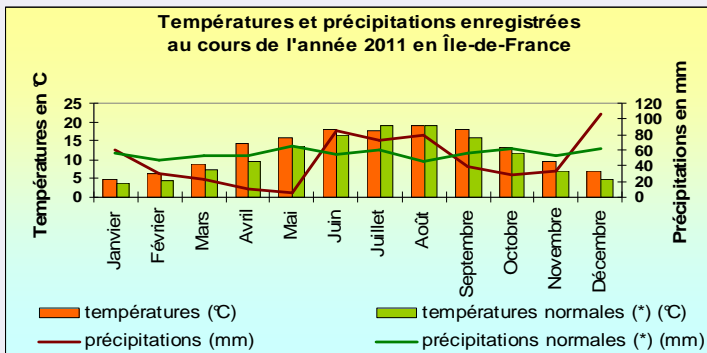
Sources : Agreste Île-de-France, FranceAgriMer Île-de-France

### Qualité du blé tendre en 2011 : positionnement de l'Île-de-France par rapport à la moyenne nationale

	Poids spécifique (kg/hl)	Taux de protéines (%)	Taux d'humidité (%)	Indice de chute de Hagberg (s)	Force boulangère (W)
Île-de-France	78,8	11,7	13,9	232	181
rang de l'Île-de-France	16 <sup>ème</sup>	11 <sup>ème</sup>	9 <sup>ème</sup>	15 <sup>ème</sup>	11 <sup>ème</sup>
France	79,4	11,5	13,7	250	185

Sources : Agreste Île-de-France, FranceAgriMer Île-de-France  
Voir en annexe 2 page 7 ces mêmes critères, pour toutes les régions métropolitaines

### Campagne agricole 2010-2011 : un printemps exceptionnellement chaud et sec



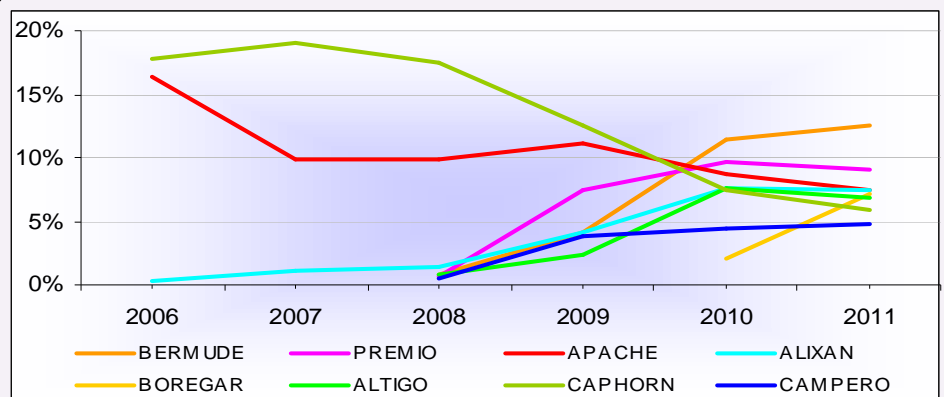
Sources : Météo-France, Agreste Île-de-France

(\*) : normales = moyennes observées par Météo-France sur la période 1971-2000

### Variétés de blé tendre en Île-de-France en 2011

En 2011, 8 variétés de blé tendre en Île-de-France représentent 61 % des surfaces, soit chacune de 5 % à 13 % des surfaces plantées. En tête, on retrouve **Bermude** puis **Premio** comme en 2010. Apache et Caphorn sont en baisse sensible par rapport aux 2 années passées. En revanche, on observe une montée en puissance pour Boregard, Bermude, Alixan et Campero.

### Les 8 variétés de blé tendre les plus semées en Île-de-France



Sources : Agreste Île-de-France, FranceAgriMer (enquête répartition variétale)

## Surfaces, rendements, productions des céréales et oléoprotéagineux en Île-de-France

Données brutes 2011, évolutions par rapport à l'année précédente  
et par rapport à la moyenne quinquennale 2006-2010

Cultures	11 - Région Île-de-France								
	Surf. (ha)	Rend. (q/ha)	Prod. (q)	Surf.	Rend.	Prod.	Surf.	Rend.	Prod.
	2011			2011/2010 (%)			2011/moyenne 2006-2010 (%)		
<b>Céréales, dont</b>	<b>356 630</b>	<b>76</b>	<b>27 069 116</b>	<b>+ 2,6</b>	<b>- 6,2</b>	<b>- 3,4</b>	<b>+ 0,0</b>	<b>- 4,3</b>	<b>- 4,5</b>
Blé tendre	242 149	76	18 340 498	+ 5,0	- 6,2	- 1,9	+ 1,6	- 5,2	- 4,1
Blé dur	4 624	60	277 440	- 33,7	+ 0,0	- 34,0	- 0,5	- 6,3	- 6,4
Orge d'hiver	29 729	67	1 997 512	- 11,1	- 9,5	- 19,7	- 15,3	- 9,5	- 23,6
Orge de printemps	37 976	56	2 116 946	+ 15,1	- 11,1	+ 2,2	- 1,3	- 15,2	- 17,4
Orges	67 705	61	4 114 458	+ 1,9	- 11,6	- 9,8	- 8,0	- 13,1	- 20,5
Maïs grain	37 759	108	4 083 060	- 1,8	+ 2,9	+ 1,5	+ 6,9	+ 10,9	+ 18,7
Avoine	1 799	58	104 760	- 21,6	- 3,3	- 23,9	- 28,0	- 9,7	- 34,9
Seigle	622	60	37 320	- 0,8	- 14,3	- 15,0	+ 10,4	- 12,8	- 3,0
Triticale	1 542	57	87 455	+ 5,2	- 12,3	- 8,2	+ 39,6	- 15,2	+ 18,3
<b>Oléagineux, dont</b>	<b>81 629</b>	<b>36</b>	<b>2 939 309</b>	<b>+ 6,6</b>	<b>+ 0,0</b>	<b>+ 5,8</b>	<b>+ 8,4</b>	<b>+ 2,9</b>	<b>+ 11,8</b>
Colza	76 597	36	2 794 111	+ 8,0	- 2,7	+ 7,0	+ 7,9	+ 1,7	+ 11,3
Tournesol	3 995	32	125 932	- 13,6	+ 0,0	- 14,9	+ 9,2	+ 9,6	+ 18,2
<b>Protéagineux, dont</b>	<b>28 962</b>	<b>42</b>	<b>1 224 926</b>	<b>- 31,2</b>	<b>+ 7,7</b>	<b>- 26,3</b>	<b>- 14,5</b>	<b>- 11,8</b>	<b>- 22,5</b>
Féveroles	16 156	46	736 470	- 34,5	+ 43,8	- 7,1	- 5,1	- 3,4	- 5,4
Pois	12 797	38	488 231	- 26,2	- 24,0	- 43,7	- 23,3	- 21,5	- 38,8
<b>TOTAL COP</b>	<b>467 221</b>	<b>67</b>	<b>31 233 351</b>	<b>+ 0,2</b>	<b>- 4,0</b>	<b>- 3,8</b>	<b>+ 0,3</b>	<b>- 4,4</b>	<b>- 4,0</b>

Sources : Agreste Île-de-France (statistique agricole annuelle)

### Sources des données de surfaces et de rendements des cultures en Île-de-France

\* **Les surfaces 2011** proviennent de l'ASP (Agence de services et de paiement) et datent de novembre 2011. Elles correspondent aux surfaces déclarées par les exploitants agricoles de la région Île-de-France.

\* **Les rendements 2011** sont issus principalement de l'enquête Terres labourables faite par le SRISE Île-de-France. Cette enquête nationale a concerné près de 400 exploitants en Île-de-France. Les autres sources utilisées sont l'enquête faite par FranceAgriMer Île-de-France auprès des opérateurs (coopératives agricoles et négociants) et l'enquête de conjoncture grandes cultures faite par le réseau d'enquêteurs du SRISE Île-de-France.

### Définitions des critères de qualité du blé tendre

\* **la teneur en protéines** : elle résulte de l'action combinée de la météorologie de l'année, du contexte agronomique de la parcelle ainsi que de la variété du blé. Les protéines sont le composant majeur du gluten, qui confère à la pâte ses propriétés d'extensibilité et de ténacité. 11 % à 12 % de protéines sont attendus pour la plupart des produits de la panification et de 13 à 15 % pour les panifications spéciales type pain de mie.

\* **le poids spécifique (PS)** : il correspond à la masse d'un hectolitre de grains, mesurée en kilogrammes. Il doit être proche de 76 kg par hectolitre. Il est influencé par la variété du blé et par la météorologie durant le remplissage de l'épi.

\* **le temps de chute de Hagberg** : il traduit la dégradation de l'amidon dans le grain et donne un aperçu du niveau de germination du grain. Exprimé en secondes, le seuil minimum requis pour un blé destiné à la meunerie est de 220 secondes.

\* **le taux d'humidité** : il doit généralement être compris entre 14,5 et 15 %. L'humidité du grain impacte la qualité du stockage et la conservation du grain.

\* **la force boulangère (W)** : elle traduit l'aptitude des farines à s'hydrater, puis des pâtes à se développer, tout en gardant le gaz carbonique formé pendant la fermentation. On mesure la force boulangère à l'aide de l'alvéomètre Chopin par un travail de déformation de la pâte jusqu'à la rupture de la bulle.



MINISTÈRE  
DE L'AGRICULTURE  
ET DE  
L'AGROALIMENTAIRE

Direction régionale et interdépartementale  
de l'alimentation, de l'agriculture et de la forêt (Driaaf)  
Adresse : 18, Avenue Carnot F - 94234 Cachan  
Service régional de l'information statistique et économique  
(Srise)  
Tel : 01 41 24 17 00  
Site internet :  
<http://driaaf.ile-de-france.agriculture.gouv.fr>  
Courriel : [srise-cachan.draaf-ile-de-france@agriculture.gouv.fr](mailto:srise-cachan.draaf-ile-de-france@agriculture.gouv.fr)

Directrice de la publication : Sylvie De Smedt  
Rédaction : Annie KIRTHICHANDRA  
Composition : Annie KIRTHICHANDRA  
Dépôt légal : à parution ISSN : En cours

## ANNEXE 1

### Surfaces, rendements, productions des céréales et oléoprotéagineux en Île-de-France

Données brutes 2011, évolutions par rapport à l'année précédente  
et par rapport à la moyenne quinquennale 2006-2010

Cultures	77 - Seine-et-Marne								
	Surf. (ha)	Rend. (q/ha)	Prod. (q)	Surf.	Rend.	Prod.	Surf.	Rend.	Prod.
	2011			2011/2010 (%)			2011/moyenne 2006-2010 (%)		
<b>Céréales, dont</b>	<b>212 938</b>	<b>79</b>	<b>16 907 652</b>	<b>+ 4,0</b>	<b>- 4,8</b>	<b>- 0,1</b>	<b>+ 1,5</b>	<b>- 2,2</b>	<b>- 0,1</b>
Blé tendre	142 872	80	11 429 760	+ 5,4	- 3,6	+ 1,6	+ 2,6	- 2,0	+ 0,7
Blé dur	1 471	60	88 260	- 25,7	- 1,6	- 27,0	+ 14,4	- 8,3	+ 6,3
Orge d'hiver	17 901	69	1 235 169	- 6,7	- 8,0	- 14,1	- 10,9	- 6,5	- 17,0
Orge de printemps	24 488	56	1 371 328	+ 15,0	- 11,1	+ 2,2	- 0,2	- 15,7	- 16,3
Orges	42 389	61	2 606 497	+ 4,7	- 11,6	- 6,2	- 5,0	- 12,6	- 16,7
Maïs grain	23 981	110	2 649 900	+ 0,2	+ 1,9	+ 2,3	+ 9,7	+ 10,4	+ 21,7
Avoine	1 163	60	69 780	- 29,0	- 6,3	- 33,4	- 33,0	- 8,0	- 38,5
Seigle	364	60	21 840	+ 7,1	- 14,3	- 8,2	+ 7,4	- 12,3	- 4,9
Triticale	529	60	31 740	- 15,2	- 18,9	- 31,3	+ 27,1	- 13,3	+ 9,5
<b>Oléagineux, dont</b>	<b>44 823</b>	<b>36</b>	<b>1 631 696</b>	<b>+ 6,5</b>	<b>+ 0,0</b>	<b>+ 6,8</b>	<b>+ 8,4</b>	<b>+ 2,9</b>	<b>+ 13,0</b>
Colza	41 212	37	1 524 844	+ 8,7	+ 0,0	+ 8,7	+ 8,6	+ 3,9	+ 12,9
Tournesol	2 979	32	95 328	- 14,5	+ 0,0	- 14,5	+ 0,1	+ 9,6	+ 10,8
<b>Protéagineux, dont</b>	<b>19 351</b>	<b>46</b>	<b>889 168</b>	<b>- 32,6</b>	<b>+ 21,1</b>	<b>- 17,6</b>	<b>- 18,2</b>	<b>- 3,8</b>	<b>- 19,6</b>
Féveroles	12 792	49	626 808	- 35,2	+ 53,1	- 0,7	- 10,5	+ 2,5	- 5,0
Pois	6 559	40	262 360	- 26,6	- 20,0	- 41,3	- 28,7	- 18,0	- 40,7
<b>TOTAL COP</b>	<b>277 112</b>	<b>70</b>	<b>19 428 516</b>	<b>+ 0,5</b>	<b>- 1,1</b>	<b>- 0,5</b>	<b>+ 0,9</b>	<b>- 1,1</b>	<b>- 0,2</b>

Cultures	78 - Yvelines								
	Surf. (ha)	Rend. (q/ha)	Prod. (q)	Surf.	Rend.	Prod.	Surf.	Rend.	Prod.
	2011			2011/2010 (%)			2011/moyenne 2006-2010 (%)		
<b>Céréales, dont</b>	<b>54 270</b>	<b>71</b>	<b>3 852 140</b>	<b>- 1,1</b>	<b>- 6,6</b>	<b>- 7,9</b>	<b>- 2,9</b>	<b>- 9,0</b>	<b>- 11,7</b>
Blé tendre	38 033	69	2 624 277	+ 3,3	- 9,2	- 6,2	- 0,1	- 11,5	- 11,6
Blé dur	1 204	60	72 240	- 27,1	+ 0,0	- 27,1	+ 14,6	- 5,7	+ 7,4
Orge d'hiver	6 091	64	389 824	- 14,2	- 12,3	- 24,8	- 16,5	- 14,2	- 28,6
Orge de printemps	2 675	56	149 800	+ 6,0	- 11,1	- 5,8	- 6,6	- 14,4	- 20,5
Orges	8 766	62	539 624	- 8,9	- 11,4	- 20,3	- 13,7	- 13,6	- 26,5
Maïs grain	5 401	105	567 644	- 8,8	+ 10,5	+ 1,4	- 6,4	+ 12,4	+ 5,5
Avoine	278	55	15 290	- 4,8	+ 22,2	+ 16,4	- 21,4	- 10,1	- 30,5
Seigle	114	60	6 840	- 5,8	- 14,3	- 19,2	+ 1,4	- 13,3	- 12,9
Triticale	455	55	25 025	+ 0,7	- 8,3	- 7,7	+ 25,3	- 17,2	+ 4,5
<b>Oléagineux, dont</b>	<b>15 932</b>	<b>37</b>	<b>585 964</b>	<b>+ 9,5</b>	<b>+ 0,0</b>	<b>+ 9,7</b>	<b>+ 9,6</b>	<b>+ 5,1</b>	<b>+ 15,4</b>
Colza	15 543	37	575 091	+ 10,8	+ 0,0	+ 10,8	+ 9,9	+ 5,1	+ 15,5
Tournesol	307	30	9 210	- 24,9	- 6,3	- 29,6	+ 14,8	+ 2,7	+ 17,9
<b>Protéagineux, dont</b>	<b>3 416</b>	<b>34</b>	<b>115 624</b>	<b>- 25,9</b>	<b>- 17,1</b>	<b>- 38,1</b>	<b>+ 4,9</b>	<b>- 27,7</b>	<b>- 22,3</b>
Féveroles	1 838	32	58 816	- 28,1	- 3,0	- 30,2	+ 27,4	- 31,0	- 7,3
Pois	1 578	36	56 808	- 22,8	- 28,0	- 44,4	- 13,0	- 25,0	- 33,4
<b>TOTAL COP</b>	<b>73 618</b>	<b>62</b>	<b>4 553 728</b>	<b>- 0,6</b>	<b>- 6,6</b>	<b>- 7,2</b>	<b>- 0,1</b>	<b>- 9,2</b>	<b>- 9,3</b>

Source : Agreste Île-de-France (statistique agricole annuelle)

## ANNEXE 1 (suite)

### Surfaces, rendements, productions des céréales et oléoprotéagineux en Île-de-France

Données brutes 2011, évolutions par rapport à l'année précédente  
et par rapport à la moyenne quinquennale 2006-2010

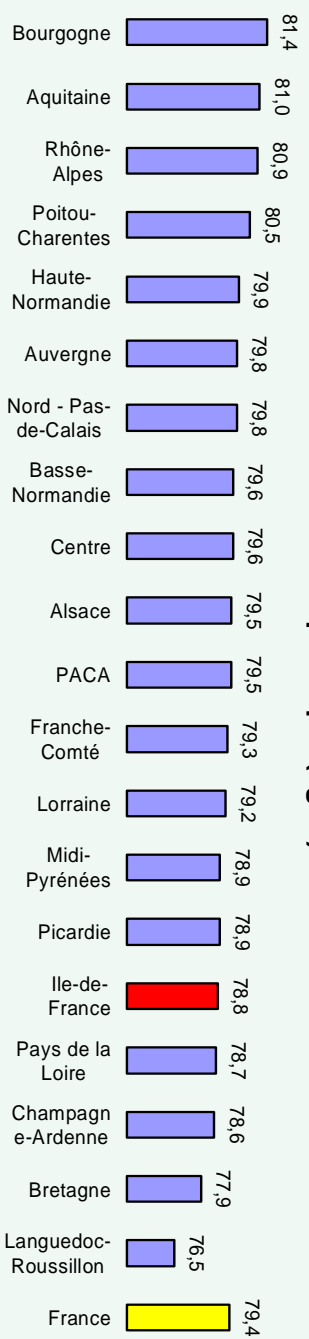
Cultures	91 - Essonne								
	Surf. (ha)	Rend. (q/ha)	Prod. (q)	Surf.	Rend.	Prod.	Surf.	Rend.	Prod.
	2011			2011/2010 (%)			2011/moyenne 2006-2010 (%)		
<b>Céréales, dont</b>	<b>53 833</b>	<b>66</b>	<b>3 571 709</b>	<b>+ 1,9</b>	<b>- 10,8</b>	<b>- 8,6</b>	<b>- 2,5</b>	<b>- 11,8</b>	<b>- 13,5</b>
Blé tendre	34 588	67	2 317 396	+ 3,5	- 11,8	- 8,7	- 2,1	- 12,8	- 14,3
Blé dur	1 948	60	116 880	- 41,3	+ 0,0	- 41,3	- 14,7	- 5,7	- 19,0
Orge d'hiver	3 856	63	242 928	- 14,7	- 14,9	- 27,4	- 19,7	- 15,3	- 32,6
Orge de printemps	9 661	55	531 355	+ 19,6	- 11,3	+ 6,1	+ 1,0	- 16,2	- 16,1
Orges	13 517	57	774 283	+ 7,3	- 13,6	- 7,3	- 5,9	- 16,7	- 22,1
Maïs grain	2 824	110	310 080	+ 2,2	+ 4,8	+ 7,0	+ 8,7	+ 16,8	+ 26,5
Avoine	159	55	8 745	+ 5,3	+ 22,2	+ 28,7	- 12,8	- 10,1	- 22,6
Seigle	137	60	8 220	- 15,4	- 14,3	- 27,5	+ 38,4	- 13,3	+ 20,7
Triticale	526	55	28 930	+ 55,6	+ 0,0	+ 55,6	+ 90,6	- 14,3	+ 63,6
<b>Oléagineux, dont</b>	<b>13 985</b>	<b>33</b>	<b>457 096</b>	<b>+ 3,9</b>	<b>- 8,3</b>	<b>- 4,8</b>	<b>+ 6,4</b>	<b>- 5,7</b>	<b>+ 0,0</b>
Colza	13 169	33	434 577	+ 3,2	- 8,3	- 5,4	+ 3,4	- 5,7	- 2,4
Tournesol	647	30	19 410	+ 15,7	- 6,3	+ 8,5	+ 98,7	+ 2,7	+ 95,1
<b>Protéagineux, dont</b>	<b>3 881</b>	<b>35</b>	<b>137 557</b>	<b>- 27,0</b>	<b>- 25,5</b>	<b>- 45,0</b>	<b>- 10,1</b>	<b>- 27,1</b>	<b>- 32,7</b>
Féveroles	515	32	16 480	- 34,1	+ 6,7	- 29,7	+ 15,5	- 30,1	- 10,0
Pois	3 357	36	120 852	- 25,8	- 28,0	- 46,6	- 13,1	- 25,9	- 35,0
<b>TOTAL COP</b>	<b>71 699</b>	<b>58</b>	<b>4 166 362</b>	<b>+ 0,1</b>	<b>- 10,2</b>	<b>- 10,1</b>	<b>- 1,3</b>	<b>- 11,8</b>	<b>- 13,0</b>

Cultures	95 - Val-d'Oise								
	Surf. (ha)	Rend. (q/ha)	Prod. (q)	Surf.	Rend.	Prod.	Surf.	Rend.	Prod.
	2011			2011/2010 (%)			2011/moyenne 2006-2010 (%)		
<b>Céréales, dont</b>	<b>34 473</b>	<b>77</b>	<b>2 657 375</b>	<b>+ 1,5</b>	<b>- 10,5</b>	<b>- 8,7</b>	<b>- 0,5</b>	<b>- 5,9</b>	<b>- 6,6</b>
Blé tendre	25 745	74	1 905 130	+ 6,8	- 12,9	- 7,0	+ 3,3	- 9,3	- 6,3
Blé dur	1	60	60	- 96,0	+ 0,0	- 96,0	- 96,7	- 9,4	- 97,1
Orge d'hiver	1 848	69	127 512	- 28,3	- 8,0	- 34,0	- 34,9	- 8,2	- 40,4
Orge de printemps	1 103	56	61 768	+ 9,3	- 11,1	- 2,8	- 23,3	- 15,9	- 36,1
Orges	2 951	64	189 280	- 17,7	- 11,1	- 26,3	- 31,0	- 11,4	- 39,1
Maïs grain	5 450	100	545 000	- 5,0	+ 0,0	- 5,0	+ 8,3	+ 6,2	+ 14,8
Avoine	194	55	10 670	- 6,3	- 8,3	- 14,1	- 12,1	- 12,4	- 22,8
Seigle	0	0	0	+ 0,0	+ 0,0	+ 0,0	+ 0,0	+ 0,0	+ 0,0
Triticale	32	55	1 760	- 38,5	- 15,4	- 47,9	- 35,5	- 18,4	- 46,7
<b>Oléagineux, dont</b>	<b>6 680</b>	<b>38</b>	<b>257 050</b>	<b>+ 5,6</b>	<b>+ 2,7</b>	<b>+ 11,2</b>	<b>+ 9,1</b>	<b>+ 7,3</b>	<b>+ 20,0</b>
Colza	6 464	39	252 096	+ 6,8	+ 5,4	+ 12,6	+ 8,0	+ 10,2	+ 19,7
Tournesol	62	32	1 984	- 64,0	+ 0,0	- 64,0	- 30,5	+ 9,6	- 28,0
<b>Protéagineux, dont</b>	<b>2 267</b>	<b>36</b>	<b>80 918</b>	<b>- 32,7</b>	<b>- 14,3</b>	<b>- 43,0</b>	<b>- 12,1</b>	<b>- 23,7</b>	<b>- 32,0</b>
Féveroles	987	34	33 558	- 35,5	+ 3,0	- 33,6	+ 25,7	- 30,0	- 4,6
Pois	1 280	37	47 360	- 29,7	- 26,0	- 48,0	- 28,3	- 22,6	- 43,4
<b>TOTAL COP</b>	<b>43 420</b>	<b>69</b>	<b>2 995 343</b>	<b>- 0,5</b>	<b>- 8,3</b>	<b>- 8,8</b>	<b>+ 0,2</b>	<b>- 5,9</b>	<b>- 5,7</b>

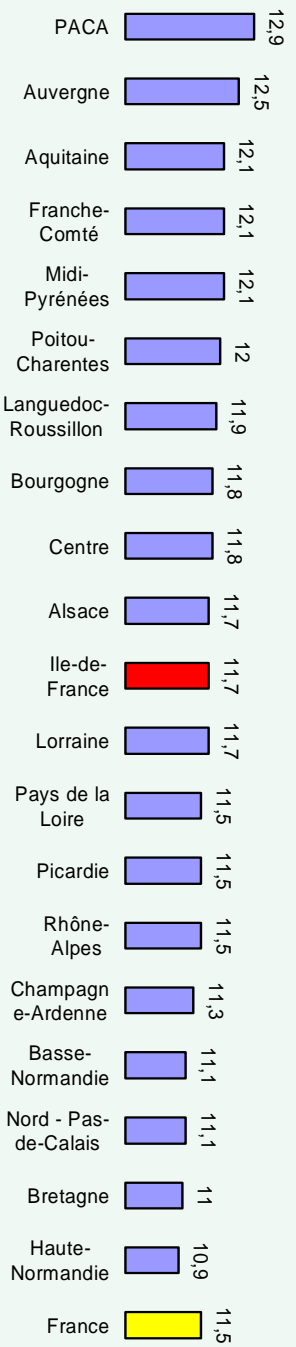
Source : Agreste Île-de-France (statistique agricole annuelle)

Qualité du blé tendre français en 2011

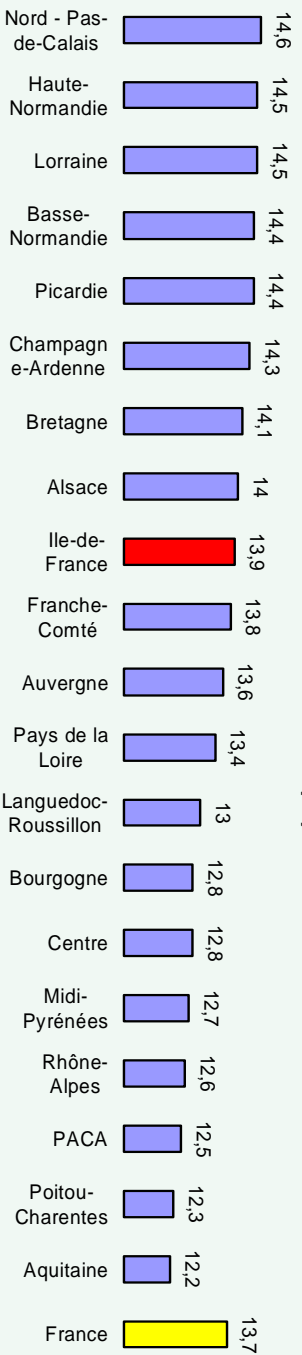
Poids spécifique (kg/hl)



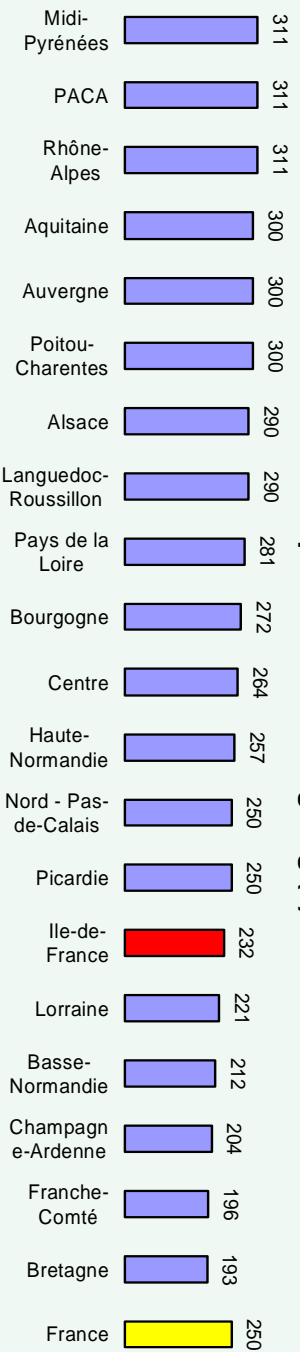
Teneur en protéines (%)



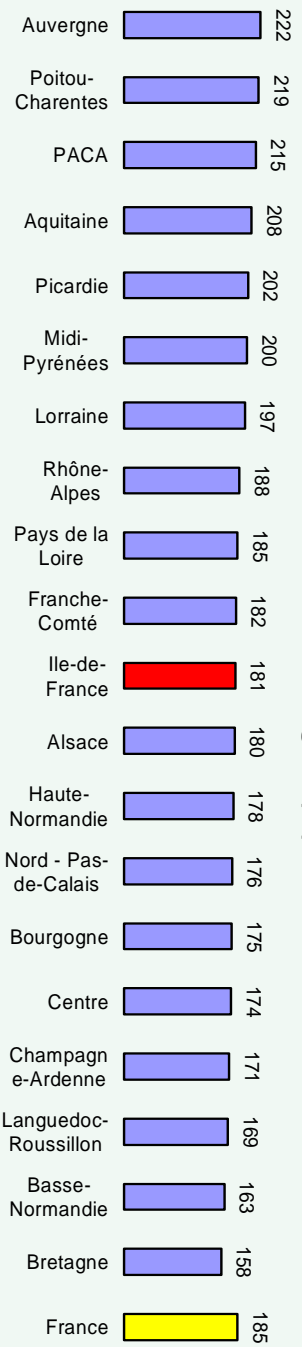
Taux d'humidité (%)



Temps de chute de Hagberg (s)



Force boulangère (W)



## ANNEXE 3

### Récolte 2011 : collecte cumulée en Île-de-France au 31 mai 2012, par culture

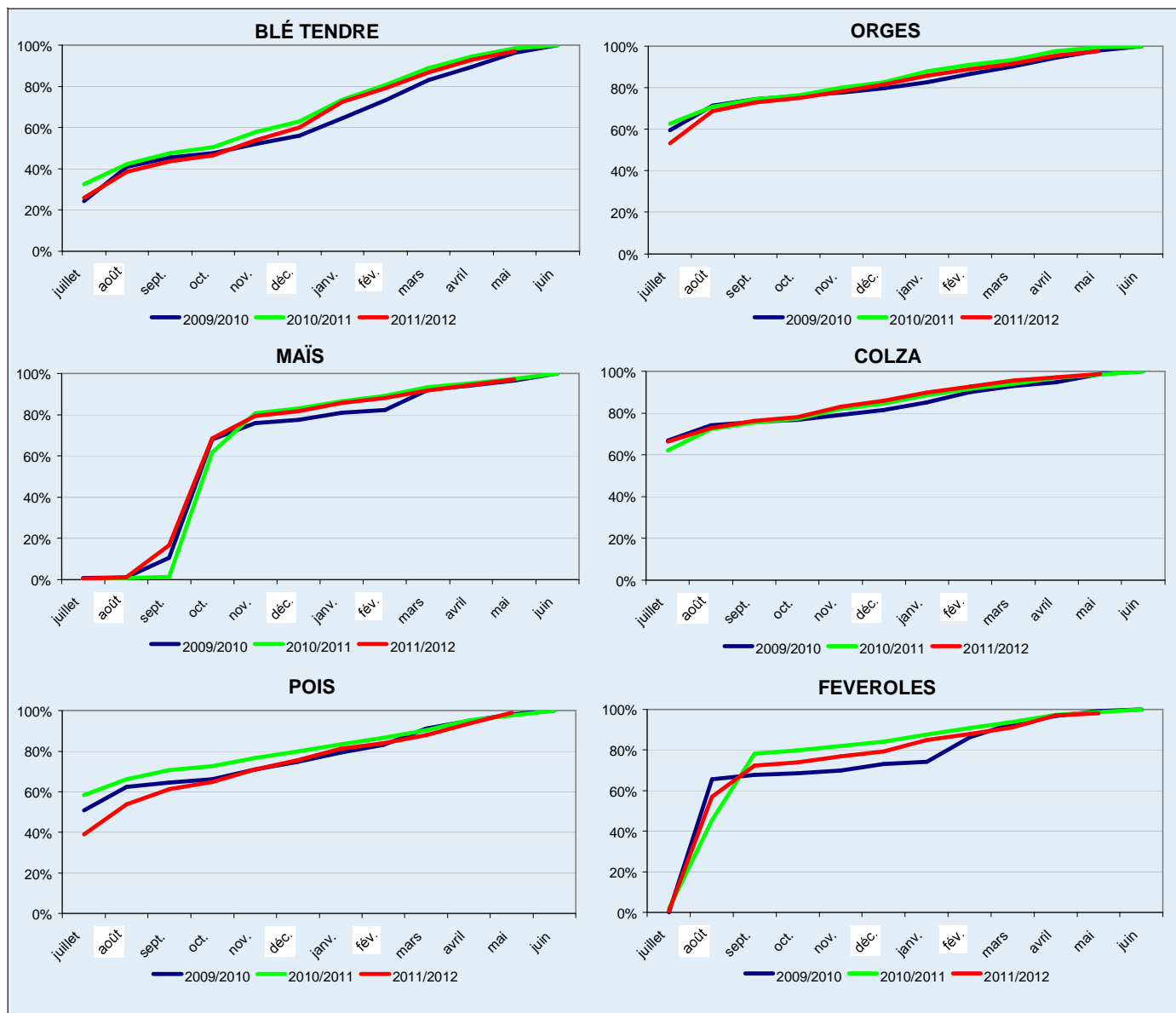
unité : tonne

Cultures	SEINE-ET-MARNE	YVELINES	ESSONNE	VAL-D'OISE	ÎLE-DE-FRANCE	% collecté au 31/05/2012 (récolte 2011)	% collecté au 31/05/2011 (récolte 2010)
Blé Tendre	1 022 130	199 545	393 150	139 715	1 754 540	97%	98%
Orges	219 450	39 100	75 475	10 075	344 100	97%	99%
Maïs	218 840	34 245	31 290	40 935	325 310	97%	97%
Blé dur	5 680	3 430	32 600	0	41 710	93%	92%
Avoine	4 660	500	155	305	5 620	94%	97%
Seigle	2 755	12	640	0	3 407	90%	99%
Triticale	1 475	680	885	0	3 040	87%	93%
<b>Total des céréales</b>	<b>1 474 990</b>	<b>277 512</b>	<b>534 195</b>	<b>191 030</b>	<b>2 477 727</b>	<b>97%</b>	<b>98%</b>
Colza	142 220	44 560	50 305	22 135	259 220	98%	99%
Tournesol	7 835	720	1 560	30	10 145	96%	100%
<b>Total des oléagineux</b>	<b>150 055</b>	<b>45 280</b>	<b>51 865</b>	<b>22 165</b>	<b>269 365</b>	<b>98%</b>	<b>99%</b>
Pois	24 625	5 200	11 020	3 305	44 150	99%	98%
Fèves et féveroles	59 250	4 185	495	3 300	67 230	98%	99%
<b>Total des protéagineux</b>	<b>83 875</b>	<b>9 385</b>	<b>11 515</b>	<b>6 605</b>	<b>111 380</b>	<b>98%</b>	<b>98%</b>
<b>Total des cultures</b>	<b>1 708 920</b>	<b>332 177</b>	<b>597 575</b>	<b>219 800</b>	<b>2 858 472</b>	<b>97%</b>	<b>98%</b>

Sources : Agreste Île-de-France, FranceAgriMer Île-de-France

### Récolte 2011 : collecte mensuelle en Île-de-France, par culture

Comparaison des rythmes de collecte des 3 dernières campagnes

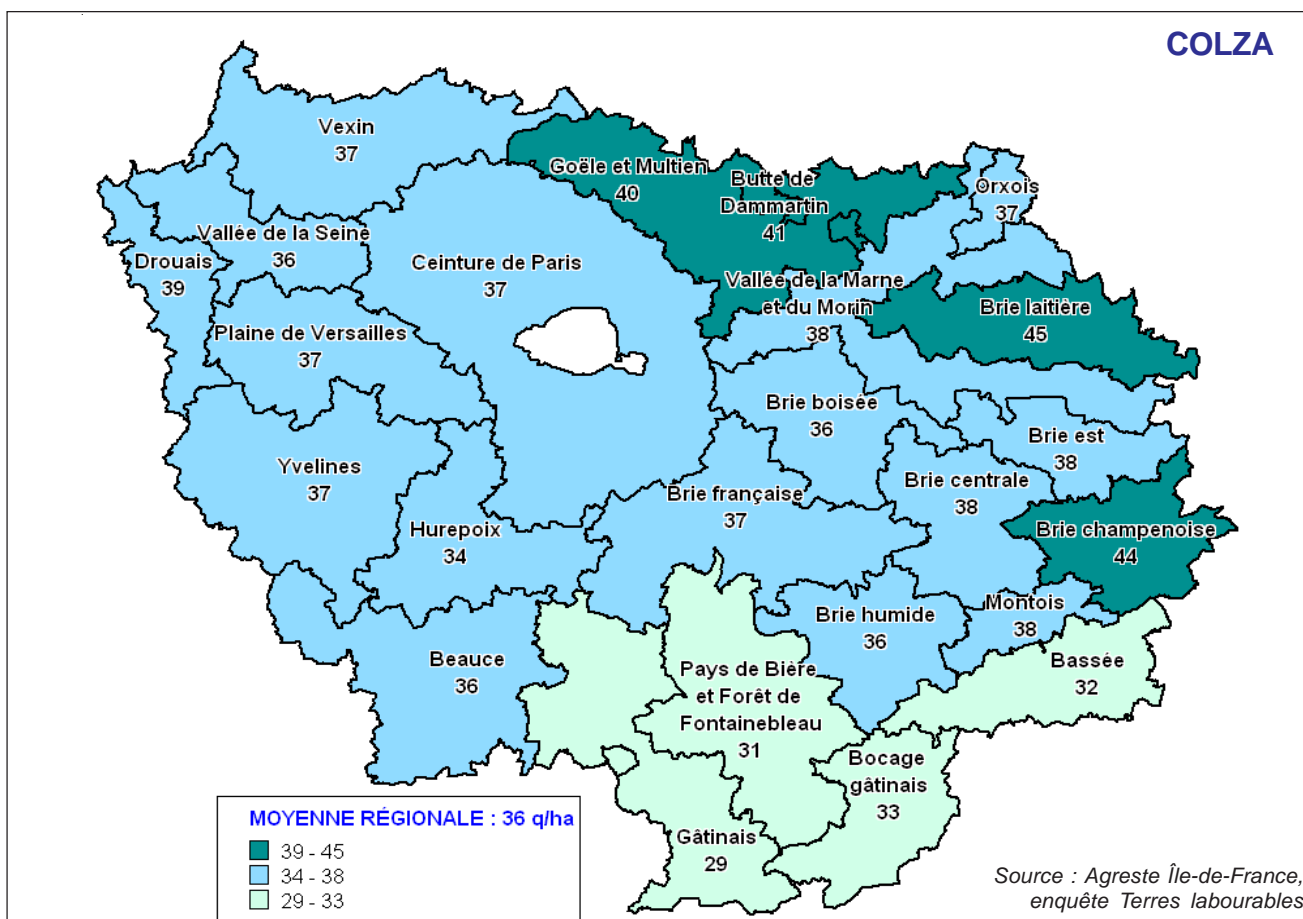
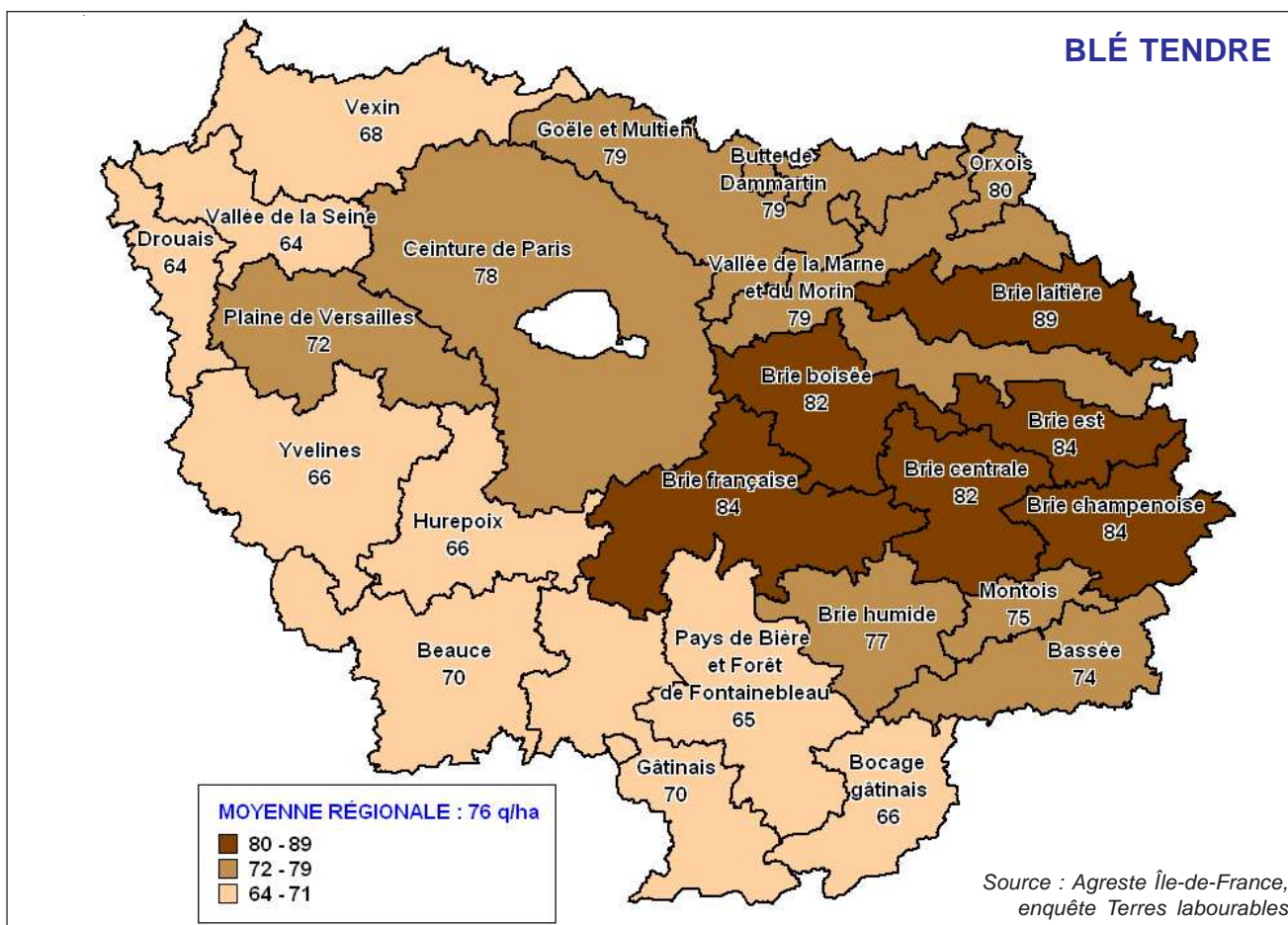


Sources : Agreste Île-de-France, FranceAgriMer Île-de-France



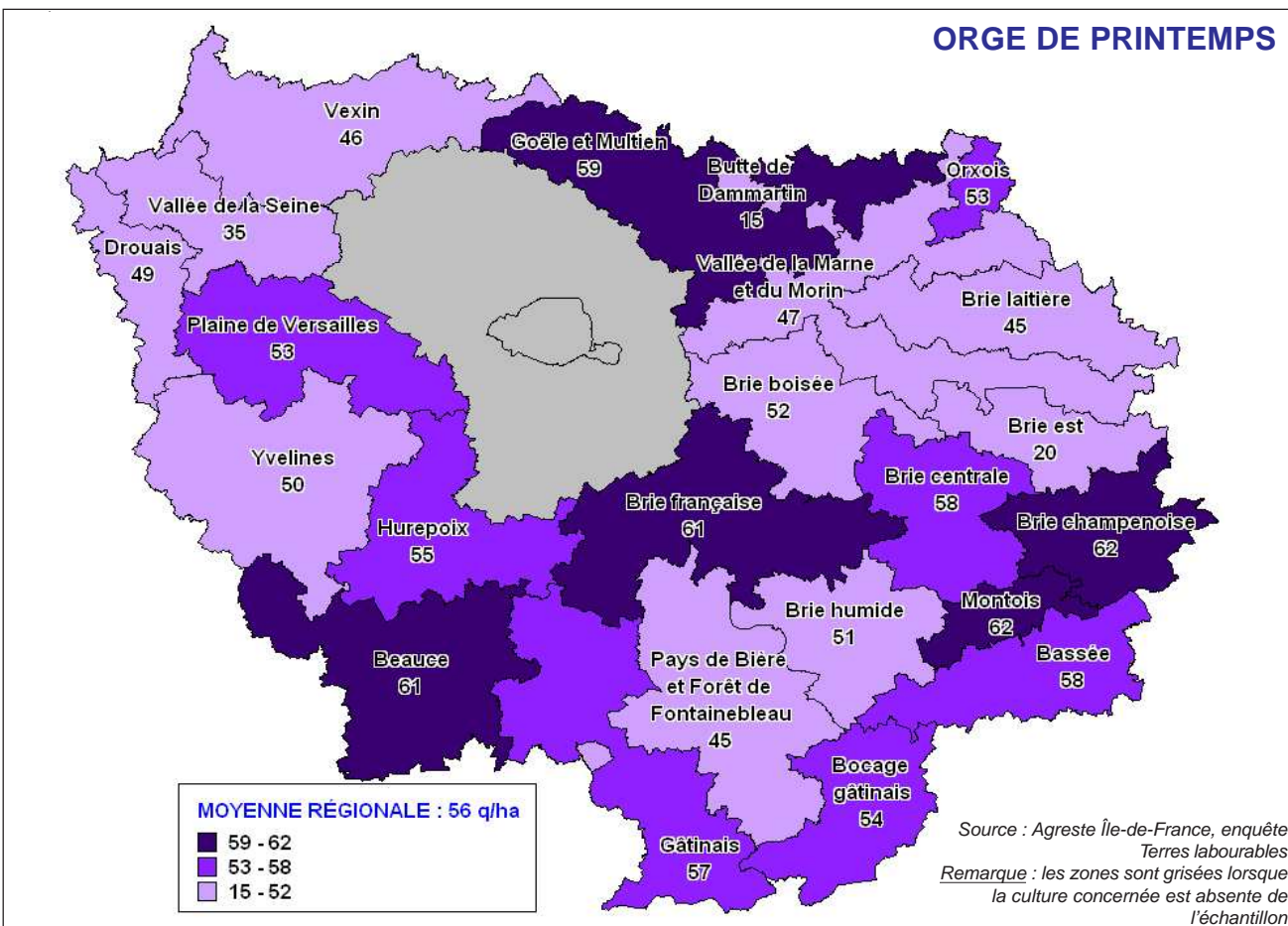
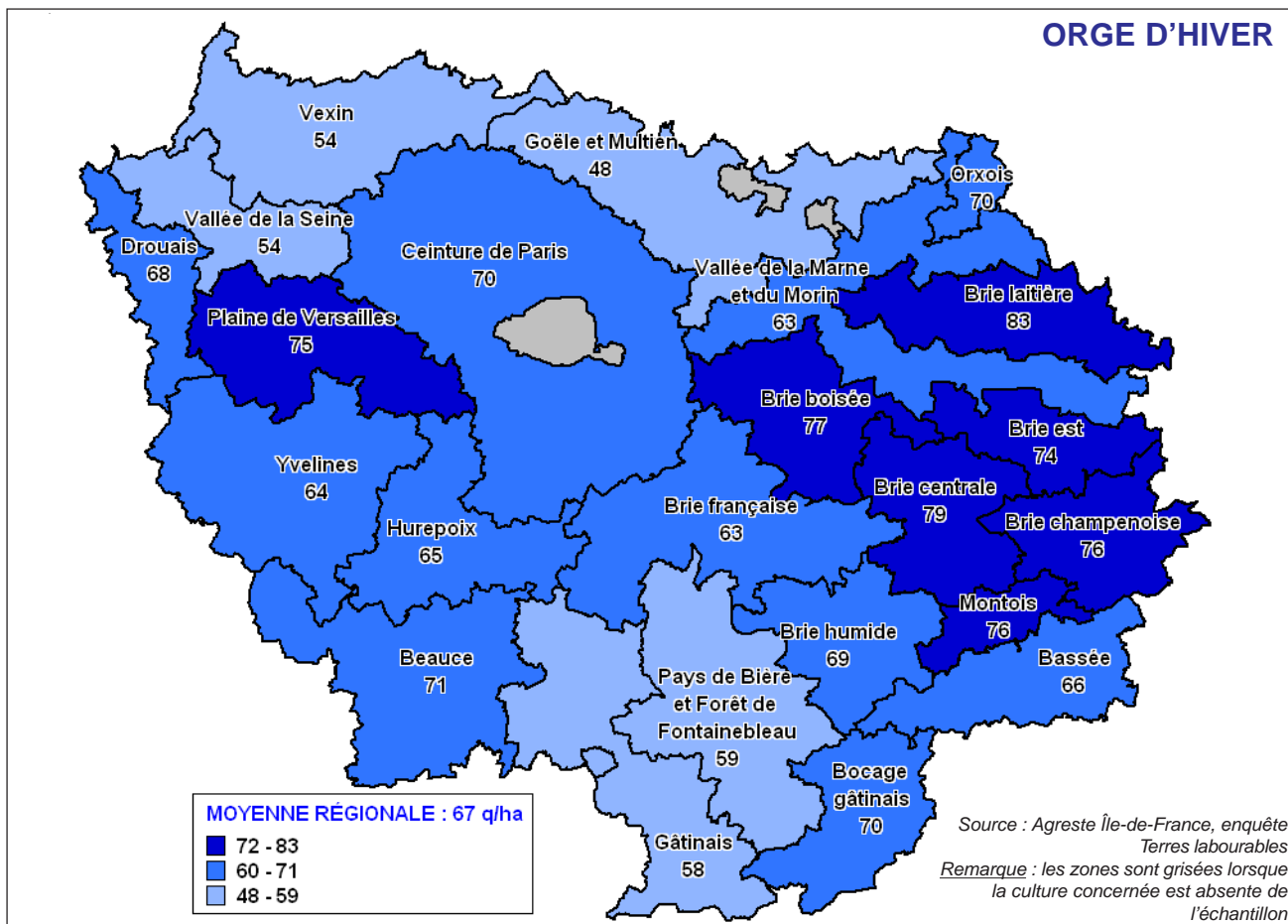
## ANNEXE 4

### Rendements 2011, par culture et par région agricole en Île-de-France



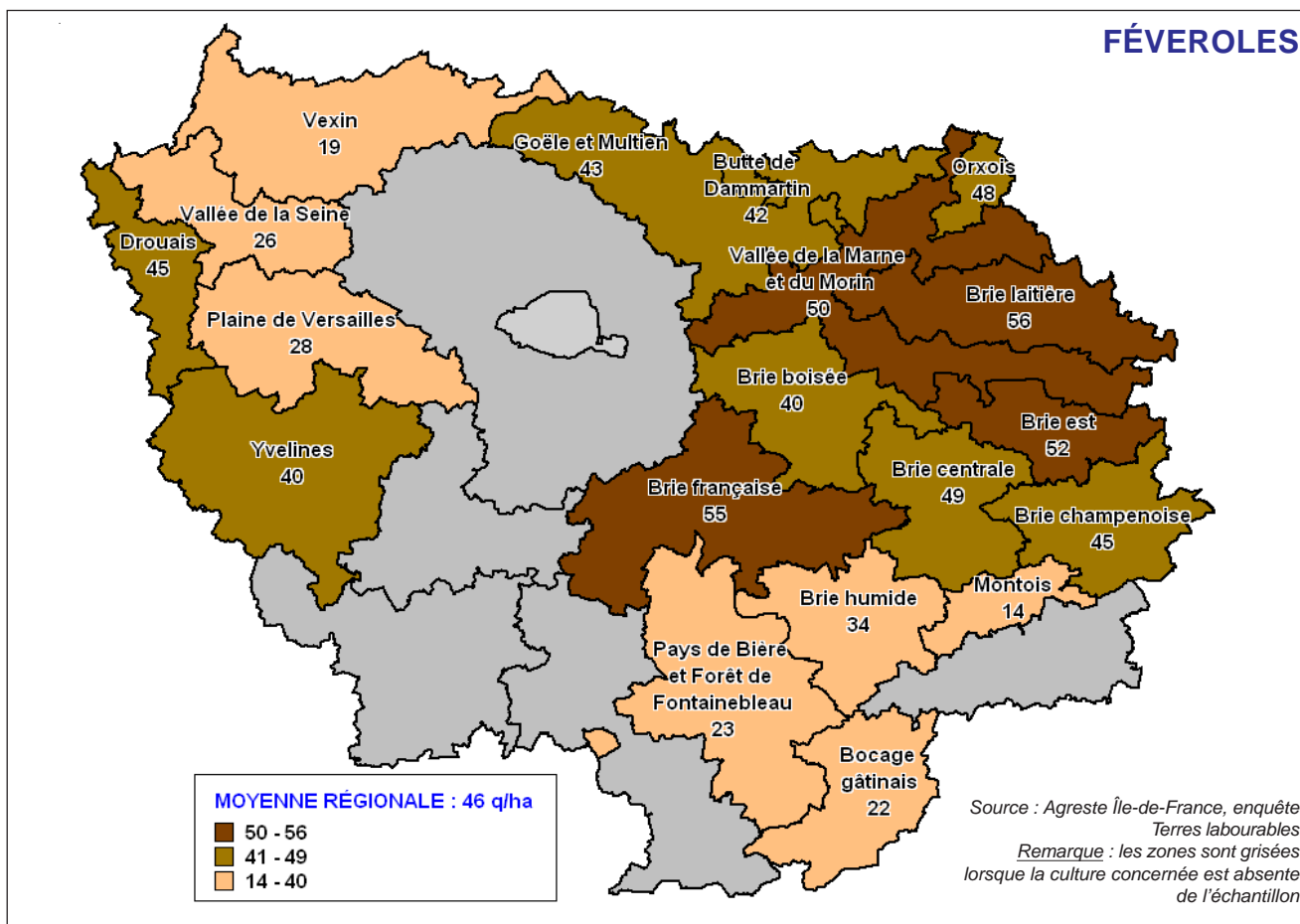
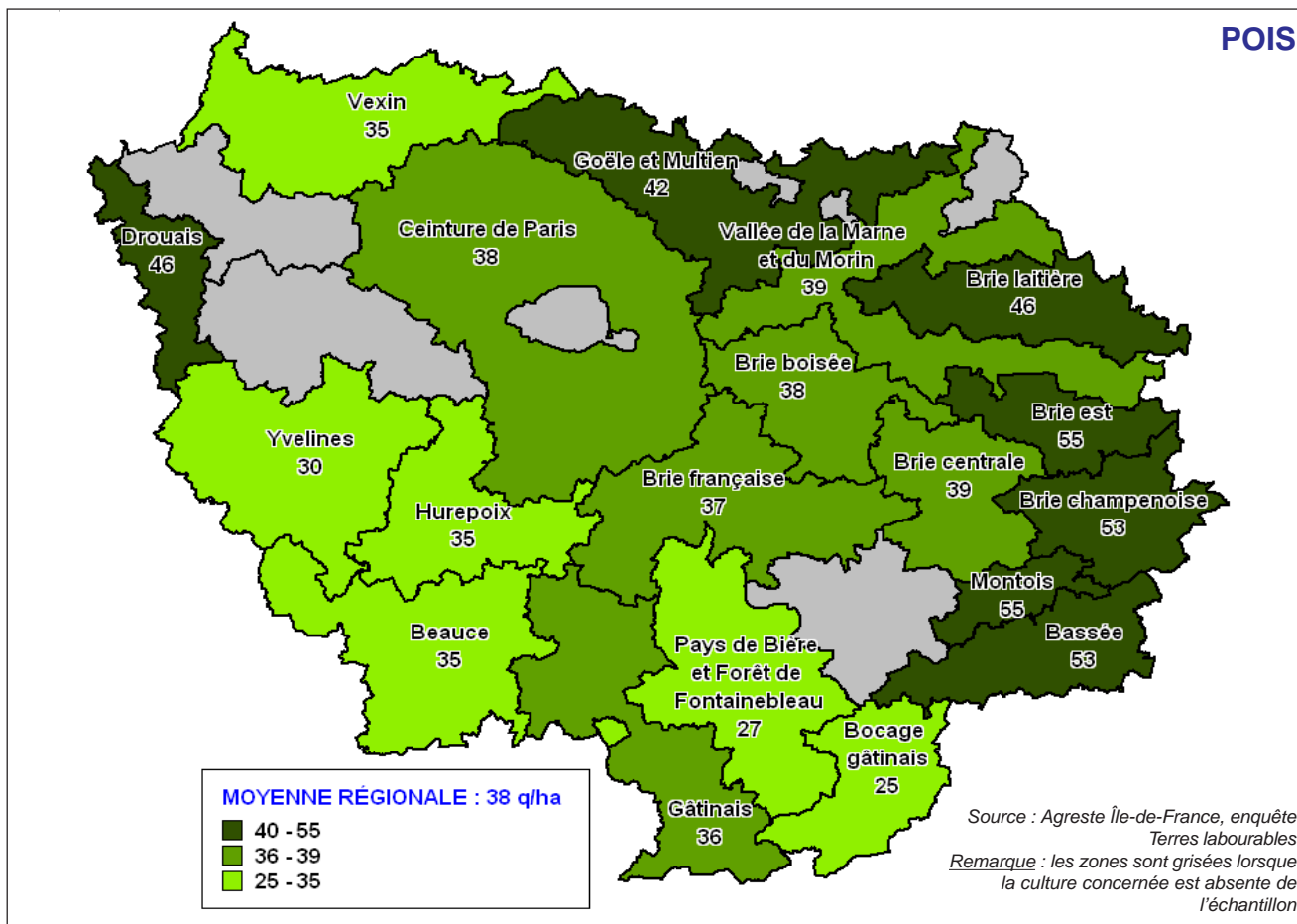
## ANNEXE 4 (suite)

### Rendements 2011, par culture et par région agricole en Île-de-France



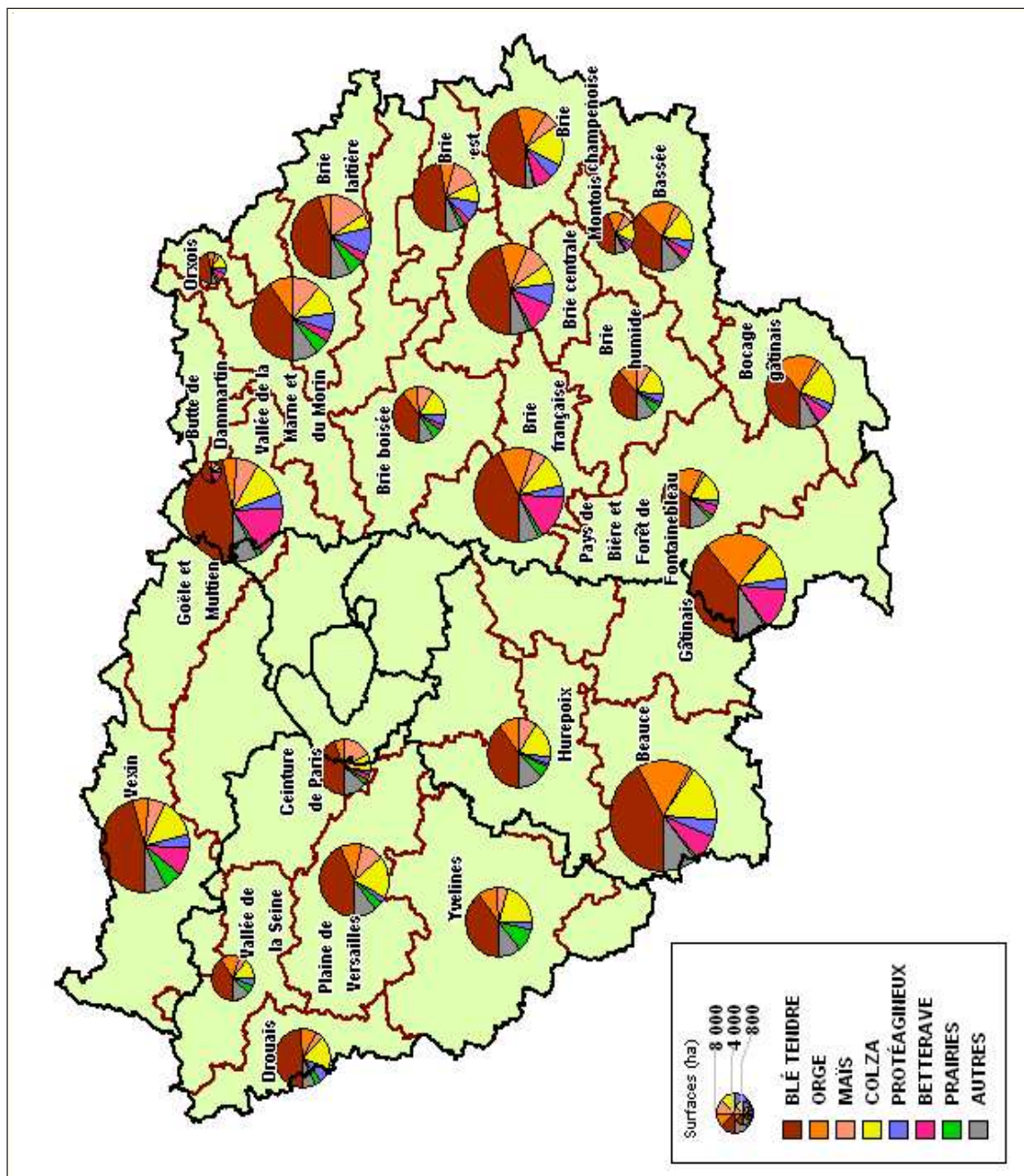
## ANNEXE 4 (suite)

### Rendements 2011, par culture et par région agricole en Île-de-France



## ANNEXE 5

### Assolement 2011 par région agricole en Île-de-France



Sources : Agreste Île-de-France, ASP

### Les 24 régions agricoles en Île-de-France

RA	Région agricole	77	78	91	92	93	94	95
045	Butte de Dammartin	77						
053	Plaine de Versailles		78					
054	Yvelines		78					
055	Hurepoix		78	91				
056	Orxois	77						
057	Brie boisée	77						
058	Brie centrale	77						
059	Montois	77						
060	Brie-Est	77						
061	Vallée de la Mame et du Morin	77						
062	Brie humide	77						
064	Pays-de-Bière et forêt de Fontainebleau	77						

RA	Région agricole	77	78	91	92	93	94	95
320	Bassée	77						
329	Goële-et-Multien	77				93		95
330	Vexin		78					95
332	Vallée de la Seine		78					95
333	Ceinture de Paris		78	91	92	93	94	95
334	Drouais		78					
335	Brie champenoise	77						
336	Brie laitière	77						
337	Brie française	77		91				
338	Bocage gâtinais	77						
339	Gâtinais	77		91				
342	Beauce		78	91				