

Flash

L'essentiel

Avec un mois de juillet marqué par des températures proches des normales de saison et des pluies excédentaires, la moisson s'est globalement déroulée dans de bonnes conditions et les conditions de culture restent favorables pour les cultures d'été. Selon les premiers résultats disponibles, la récolte francilienne 2023 se révèle hétérogène, avec un volume global dans la moyenne quinquennale 2018-2022 et une qualité satisfaisante pour le blé tendre. Concernant les cours des céréales et des graines oléagineuses, ces derniers sont à la hausse, tout en restant en deçà des valeurs de 2022 à la même période. Ils restent toutefois au-dessus des valeurs de 2021. Les prix d'achat des moyens de production agricoles continuent également de baisser et se situent en-dessous de ceux de l'an dernier.

Conditions météorologiques

Un mois de juillet doux et humide

Après un mois de juin très chaud et très ensoleillé, le mois de juillet 2023 laisse un ressenti globalement frais, malgré un bilan proche des normales. Les températures minimale et maximale enregistrées en juillet 2023 sur les stations franciliennes de Météo-France sont respectivement de 6,7 ° C (Pontoise, le 22 juillet) et de 35,0 ° C (Orly, le 8 juin). La température moyenne (20,4 ° C) est supérieure à la normale de saison de + 0,4 ° C. La pluviométrie est généralement excédentaire à la faveur des passages perturbés. Des orages, localement violents, se sont accompagnés de pluies intenses et de fortes grêles, notamment le 28 juillet. Les pluies atteignent un cumul de 81,7 mm au niveau régional, soit un excédent de 25,2 mm (+ 45 %) par rapport à la normale 1991-2020.

L'excès pluviométrique est plus marqué dans le Sud-Ouest de l'Île-de-France, la station de Melun enregistrant avec 114,8 mm de pluie un excédent de + 55,4 mm par rapport à la normale de saison (59,4 mm).

La tendance générale des nappes d'Île-de-France est à la baisse pour juillet. Les niveaux des cours d'eau ont légèrement baissé, voire sont restés stables en termes de moyenne mensuelle ⁽¹⁾.

Météo de juillet 2023

Stations	Températures en juillet (° C)	Écart à la normale (° C)	Précipitations en juillet (mm)	Écart à la normale (mm)
Paris (75)	21,2	+ 0,3	106,7	+ 47,3
Melun (77)	20,3	+ 0,5	114,8	+ 55,4
Trappes (78)	19,7	+ 0,2	72,4	+ 16,1
Le Bourget (93)	20,6	+ 0,4	70,6	+ 14,3
Orly (94)	21,1	+ 0,7	69,1	+ 16,2
Roissy (95)	20,6	+ 0,5	74,3	+ 14,4
Pontoise (95)	19,2	+ 0,3	64,2	+ 12,6
Moyenne Île-de-France	20,4	+ 0,4	81,7	+ 25,2

Source : Météo-France

(1) [DRIEAT, Bulletin de situation hydrologique de la région Île-de-France de juillet 2023](#)

Les productions de grandes cultures

Situation des cultures : des pluies bénéfiques pour les cultures d'été

État sanitaire des cultures

La moisson s'est déroulée dans de bonnes conditions pour la plus grande partie. Quelques situations tardives au nord de la région ont été perturbées par le retour des pluies. Celles-ci facilitent les travaux de déchaumage et étaient les bienvenues pour les cultures d'été. La floraison des maïs se termine avec des plantes assez bien développées dans l'ensemble. Pour les betteraves, certaines parcelles présentent des symptômes de la jaunisse alors que la cercosporiose et les charançons restent les problèmes sanitaires dominants pour cette culture.

Conditions de culture (Céré'Obs)

En Île-de-France, au 31 juillet, la récolte est terminée pour l'orge d'hiver et réalisée à 87 % pour le blé tendre et l'orge de printemps (à cette même période, la récolte était terminée en 2022 pour ces trois céréales). Concernant le maïs, 100 % des surfaces ont atteint le stade floraison femelle. Les conditions de culture du maïs sont meilleures que l'année dernière à la même période : 82 % des surfaces connaissent des conditions de culture bonnes à très bonnes (i.e. ces surfaces sont présumées avoir un rendement au moins égal à la moyenne quinquennale), alors qu'elles n'étaient que de l'ordre de 63 % à la même période en 2022.

Une récolte francilienne 2023 hétérogène avec un volume global dans la moyenne et une qualité satisfaisante pour le blé tendre

Selon les résultats provisoires de début août¹, la production globale de céréales à paille, colza et protéagineux, de 2,68 Mt, serait équivalente à la moyenne quinquennale 2018-2022 et en légère diminution (-1 %) par rapport à la campagne précédente, et la qualité serait globalement bonne pour le blé tendre. Ces chiffres globaux masquent toutefois des évolutions différentes selon les cultures. Ces estimations seront consolidées en septembre avec les résultats de l'enquête «*Terres labourables*» sur un échantillon de 421 exploitants agricoles en Île-de-France.

Surfaces, rendements et productions des cultures

Cultures	2023 *			Évolution 2023/2022			Évolution 2023 / moyenne quinquennale 2018-2022		
	Surf. (ha)	Rend. (q/ha)	Prod.	Surf.	Rend.	Prod.	Surf.	Rend. olympique	Prod.
Blé tendre	208 150	80	1 665 200	+ 2 %	- 4 %	- 3 %	- 2 %	- 0 %	- 3 %
Blé dur	3 170	66	20 922	- 16 %	- 8 %	- 22 %	- 7 %	- 7 %	- 12 %
Orge d'hiver	50 640	84	425 376	+ 10 %	+ 9 %	+ 20 %	+ 16 %	+ 10 %	+ 30 %
Orge de printemps	38 555	71	273 741	- 11 %	+ 11 %	- 2 %	- 22 %	+ 7 %	- 17 %
Colza	68 495	34	232 883	+ 8 %	- 20 %	- 13 %	+ 13 %	- 3 %	+ 7 %
Pois	13 205	35	46 801	+ 27 %	- 14 %	+ 9 %	+ 14 %	- 7 %	+ 5 %
Féverole	5 155	29	14 807	+ 10 %	- 11 %	- 2 %	+ 13 %	+ 0 %	+ 18 %
Total	387 370	69	2 679 729	+ 3 %	- 4 %	- 1 %	+ 0 %	- 1 %	- 0 %
<i>dont céréales à paille</i>	<i>300 515</i>	<i>79</i>	<i>2 385 239</i>	<i>+ 1 %</i>	<i>+ 1 %</i>	<i>- 0 %</i>	<i>- 3 %</i>	<i>+ 1 %</i>	<i>- 1 %</i>
<i>dont oléoprotéagineux</i>	<i>86 855</i>	<i>34</i>	<i>294 491</i>	<i>+ 11 %</i>	<i>- 17 %</i>	<i>- 9 %</i>	<i>+ 13 %</i>	<i>- 3 %</i>	<i>+ 8 %</i>

Sources : Agreste Île-de-France, FranceAgriMer Île-de-France

* Données provisoires au 01/08/22

Diminution de la production de blé tendre et augmentation de celle de l'orge

La production globale de céréales serait équivalente à celle de la campagne précédente, marquée par une nouvelle baisse de la production de blé tendre et une hausse de la production d'orge. Malgré une hausse des surfaces de 2 % par rapport à 2022, la récolte de blé tendre, estimée à 1,67 Mt, reculerait de 3 % (soit - 18 000 t) en raison d'une baisse du

rendement, estimé à 80 q/ha. La production totale d'orge progresserait de 10 % par rapport à la campagne précédente (+ 64 500 t) en raison de la hausse des rendements (78 q/ha, soit +10 % par rapport à la campagne précédente et par rapport à la moyenne olympique²). On constate toutefois des tendances différentes pour l'orge d'hiver et l'orge de printemps. La récolte d'orge d'hiver serait supérieure de 20 % (+ 71 000 t) à celle de 2022 tandis que celle d'orge de printemps est en baisse de 2 % (- 6500 t). Les rendements moyens des

orges d'hiver (84 q/ha) et de printemps (71 q/ha) seraient en hausse par rapport à la campagne précédente et par rapport à la moyenne olympique. La surface en orge d'hiver serait en hausse (+ 4 600 ha) tandis que celle en orge de printemps en baisse (- 5000 ha).

Diminution de la production de colza et augmentation de celle des protéagineux

La production de colza, estimée à 232 883 t, serait en rétractation de 13 %

(1) Sources : enquête réalisée fin juillet auprès des collecteurs achetant des grains en Île-de-France, enquête conjoncture grandes cultures, déclarations surfaciques de la PAC 2023.

(2) Moyenne olympique : moyenne des rendements sur les 5 dernières années (2018 à 2022) auxquels on a retiré le plus faible et le plus fort rendement.

comparé à la campagne précédente, en raison de rendements plus faibles (34 q/ha soit - 8 q/ha par rapport à la campagne 2022), non compensés par l'augmentation des surfaces (+ 5000 ha soit + 8 % par rapport en 2022). Elle reste toutefois supérieure à la moyenne quinquennale (+ 7 %). Malgré des rendements à la baisse (35 q/ha soit - 6q/ha par rapport à 2022 et - 3q/ha par rapport à la moyenne olympique), la production de pois (46 801 t) est estimée à la hausse (+ 9 % par rapport à la campagne 2022 et + 5 % par rapport à la moyenne quinquennale) en lien avec l'augmentation des surfaces (+ 2 800 ha soit + 27 % par rapport à 2022). Enfin, concernant la féverole, la production (14 807 t) serait également en hausse de 18 % par rapport à la moyenne quinquennale, expliquée par une forte hausse des surfaces (+ 13 %), les rendements étant conformes à la moyenne olympique.

Qualité du blé tendre

Selon l'évaluation de la qualité du blé tendre d'Île-de-France fin juillet (89 % de surfaces moissonnées), les critères seraient satisfaisants dans l'ensemble, avec une teneur en protéines de 11,5 %, adaptée pour la plupart des produits

de la panification, bien que légèrement inférieure à la moyenne quinquennale. Le poids spécifique moyen (PS) estimé à 77,6 kg/hl et le taux d'humidité estimé à 12,5 % sont également convenables. Le temps de chute de Hagberg, 338 secondes en moyenne, dépasserait largement le seuil minimal requis pour la meunerie (220 s).

Critères de qualité du blé tendre

Critères de qualité	2023 *	Moyenne quinquennale 2018-2022	Références attendues
Teneur en protéines (%)	11,5	11,7	De 11 à 12 % de protéines pour la plupart des produits de la panification et de 13 à 15 % pour les panifications spéciales type pain de mie
Poids spécifique (kg/hl)	77,6	78,2	Proche de 76 kg par hl
Teneur en eau (%)	12,5	12,4	Inférieur à 15 %
Temps de chute de Hagberg (s)	338	304	Seuil minimum requis pour un blé destiné à la meunerie : 220 s

Sources : Agreste Île-de-France, FranceAgriMer Île-de-France

* Données provisoires au 01/08/22.

En savoir plus : «[Communiqué de presse FranceAgriMer-Arvalis-Terres Inovia du 9 août 2023](#)».

Les prix et cotations

Les cours des grandes cultures

Les cours des céréales en hausse, mais à des valeurs inférieures à la même date en 2022

Le cours du blé tendre rendu Rouen s'élève à 241 €/t en moyenne mensuelle en juillet 2023 contre 226 €/t en juin 2023. Il diminue de 29 % par rapport à celui de l'an dernier à la même date tout en se maintenant à 16 % au-dessus du cours de juillet 2021. Le cours du blé tendre affiche une forte volatilité et une tendance haussière sur le marché mondial au gré des événements en Ukraine. La suspension des «Corridors grains» de la mer Noire (routes créées pour l'export des produits agricoles d'Ukraine, par voie maritime entre autres), le bombardement des infrastructures portuaires (Odessa et Chornomorsk) et les attaques de navires se rendant vers l'Ukraine sur le Danube provoquent un raffermissement des cours. Des récoltes de céréales (blé, orge, maïs) en cours dans l'hémisphère Nord et la forte compétitivité des céréales russes engendrent par ailleurs de la tension sur les marchés céréaliers de l'Union européenne. Sur le marché intérieur, l'activité est assez réduite, du fait de la volatilité des prix qui n'aide pas à la prise de décisions. Le cours moyen mensuel de l'orge de mouture rendu Rouen suit la même tendance que celle du blé tendre. Il s'élève à 226 €/t en juillet 2023 contre 210 €/t en juin et se situe 22 % au-dessous du cours de juillet 2022 et 13 % au-dessus du cours de juillet 2021.

Nouvelle récolte 2023 : céréales et oléoprotéagineux

Céréales et oléoprotéagineux	Moyenne mensuelle des cotations *		Évolution juil. 2023/ juil. 2022 (%)	Évolution juil. 2023/ juil. 2021 (%)
	Juin 2023 €/t	Juil. 2023 €/t		
Blé tendre meunier rendu Rouen	226	241	- 29	+ 16
Blé tendre meunier départ Eure-et-Loir	227	239	- 28	+ 18
Orge de mouture rendu Rouen	210	226	- 22	+ 13
Orge de mouture départ Eure-et-Loir	198	215	- 23	+ 14
Maïs rendu Bordeaux	225	234	- 24	+ 15
Colza rendu Rouen	427	471	- 28	- 12
Tournesol rendu Bordeaux	423	467	- 27	- 2

Source : La Dépêche

* Cotations base juillet de la récolte n. La campagne agricole millésimée «n» s'étend de juillet «n» à juin «n + 1» pour la commercialisation de la plupart des cultures (blé, orge, colza, pois), à août «n + 1» pour le tournesol et septembre «n + 1» pour le maïs.

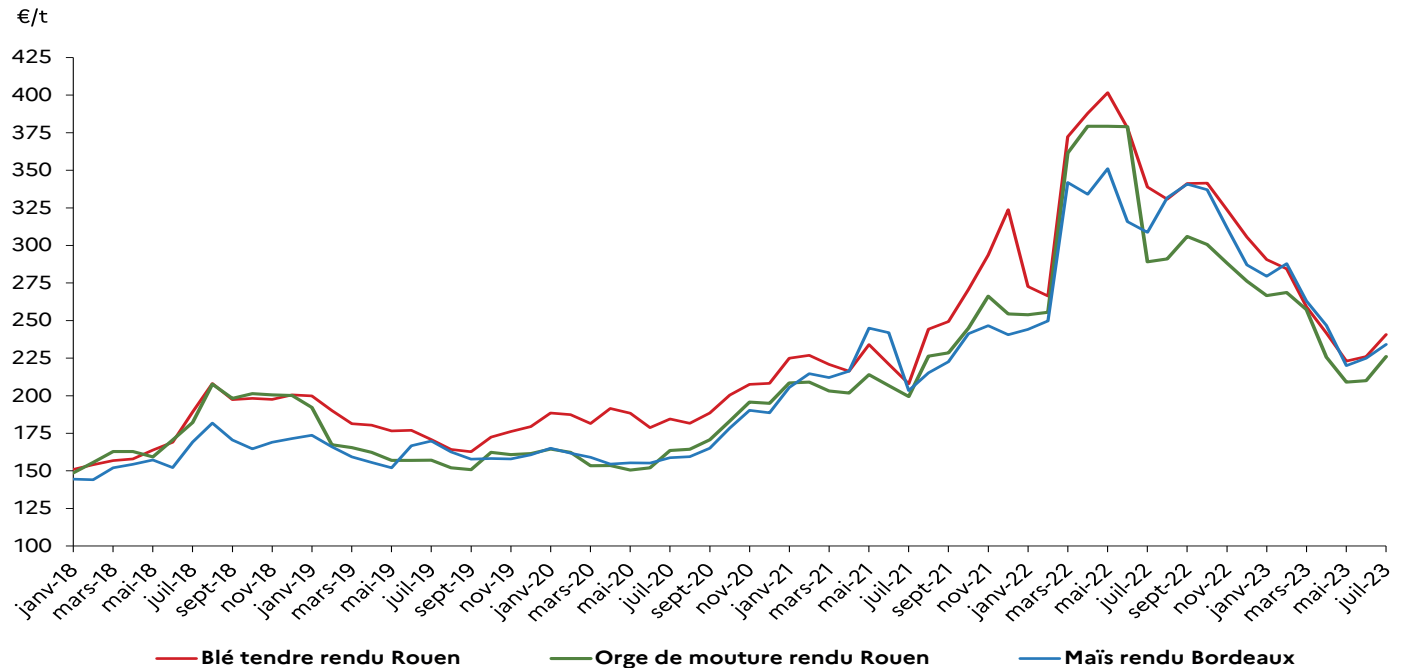
La demande internationale, notamment chinoise, soutient les prix. Le cours moyen mensuel du maïs rendu Bordeaux est de 234 €/t en juillet 2023, gagnant 9 €/t par rapport au mois précédent. Il se positionne 24 % au-dessous de celui de l'an dernier à la même date et 15 % au-dessus du cours de juillet 2021. Le maïs affiche une forte volatilité pour les mêmes raisons que les autres céréales.

Les cours des graines oléagineuses en hausse, mais à des valeurs inférieures à la même date en 2022

Le cours moyen mensuel de la graine de colza rendu Rouen s'élève à 471 €/t en

juillet 2023, affichant une hausse de 44 €/t par rapport au mois précédent. Il se situe 28 % au-dessous du cours de juillet 2022 et 12 % au-dessous de celui de juillet 2021. Le prix du colza est très volatil au gré des événements en Ukraine, toujours sous le seuil des 500 €/t. À 467 €/t en juillet 2023, le cours moyen mensuel de la graine de tournesol rendu Bordeaux augmente de 44 €/t par rapport au mois précédent. Il se situe toutefois 27 % au-dessous du cours de juillet 2022 et 2 % au-dessous de celui de juillet 2021. Le prix du tournesol affiche une forte volatilité et une tendance haussière, sous le seuil des 500€/t, pour les mêmes raisons que le colza.

Les cours des céréales en hausse, mais à des valeurs inférieures à la même période en 2022



Source : La Dépêche

Prix d'achat des moyens de production : baisse significative des prix de l'énergie et des engrais sur un an

En juin 2023, les prix d'achat des biens et services de consommation courante continuent de baisser (-1,3 % après -1,9 % en mai 2023) et se situent en-dessous de celui de l'an dernier (-4,7 %). Ils restent néanmoins supérieurs de 22,4 % à leur niveau de juin 2021. Les prix des engrais et amendements (-6,4 % après -3,6 %), des aliments pour animaux (-1,4 % après -0,1 %) baissent. Ceux de l'entretien et la réparation de matériel (+0,2 % comme en mai), des produits de protection des cultures (+0,3 % après 0,0 %) et de l'énergie (+0,9 % après -5,4 %) augmentent légèrement.

Indice national des prix d'achat des moyens de production agricole (IPAMPA)

Base 100 en 2015	Pondérations (%)	Avril	Mai	Jun	Variation en % sur		
		2023	2023	2023	1 mois	3 mois	1 an
Indice général national	100,0	135,5	133,7	132,1	-1,0	-3,9	-4,7
Biens et services de consommation courante dont :	76,0	136,4	134,0	132,2	-1,3	-5,0	-7,2
Énergie et lubrifiants	9,3	156,3	147,8	149,4	-0,9	-8,4	-21,6
Semences et plants	5,6	109,8	109,7	109,2	-0,6	-0,4	+8,5
Engrais et amendements	10,7	161,9	156,7	145,9	-6,4	-15,9	-28,6
Produits de protection des cultures	8,4	105,1	105,1	105,1	+0,3	+1,1	+9,9
Aliments des animaux	146,6	144,2	142,2	144,2	-1,4	-4,4	-1,4
Entretien et réparation	8,8	129,3	129,6	130,6	+0,2	+1,1	+8,0

Sources : Insee, Agreste

En savoir plus : «[Informations rapides n° 200 du 28 juillet 2023](#)».

www.agreste.agriculture.gouv.fr