



N° 03  
18/03/22

Le Bulletin de Santé du Végétal est édité sous la responsabilité de la Chambre d'Agriculture de Région Île de France sur la base d'observations réalisées par le réseau. Il est produit à partir d'observations ponctuelles. S'il donne une tendance de la situation sanitaire régionale, il ne peut se substituer à une observation personnelle dans sa parcelle.

Tout document utilisant les données contenues dans le bulletin de santé du végétal Ile de France doit en mentionner la source en précisant le numéro et la date de parution du bulletin de santé du végétal.

Action pilotée par le ministère chargé de l'agriculture, avec l'appui financier de l'Agence Française de Biodiversité (A.F.B.), par les crédits issus de la redevance pour pollutions diffuses attribués au financement du plan Ecophyto.

Pour vous abonner faites votre demande à [ecophyto@idf.chambagri.fr](mailto:ecophyto@idf.chambagri.fr) en spécifiant la filière.

## FAITS MARQUANTS :

**TAVELURE** : stade de sensibilité atteint dans certains vergers mais les périthèces ne sont pas matures. Risque nul.

**ANTHONOME DU POMMIER** : pas d'observations à ce jour, à surveiller.

**PUCERONS** : risque modéré.

**PSYLLES** : des œufs et des larves sont observés

**ANTHONOME DU POIRIER DE PRINTEMPS** : aucun individu observé.

**ANTHONOME DU POIRIER - ANTHONOMUS PYRI** : les premiers dégâts liés aux pontes de 2021 sont observés.

**CECIDOMYIES DES POIRETTES** : la période de risque débute pour les variétés les plus précoces.

## FRUITS A PEPINS

5 PARCELLES EN POMME ET 5 PARCELLES EN POIRE OBSERVEES DANS LE RESEAU

Selon la localisation des vergers, les stades sont :

- **Pour les pommiers** : B (bourgeons d'hiver) pour Suntan, Canada gris... à D (gonflement apparent) pour Jubilé, Pink, Rubinelle...
- **Pour les poiriers** : C3 (oreille de souris) pour Comice, Beurré Hardy ; à D3 (écartement des boutons floraux) pour Passe Crassane ou Conférence.

## MALADIES

• **TAVELURE DU POMMIER / POIRIER**  
*Venturia inaequalis / pyri*



Aucun périthèce mature n'a été observé au laboratoire. Compte tenu des conditions climatiques actuelles, la maturité des périthèces devrait être atteinte dans les prochains jours permettant ainsi la projection d'ascospores aux prochaines pluies.

**Prévisions** : aucune précipitation n'est attendu d'ici la fin de semaine prochaine selon Météo France.

## A RETENIR

**Risque** : risque de contamination nul car les périthèces à ce jour ne sont pas encore matures. Les conditions climatiques annoncées par Météo France pour les jours à venir sont relativement favorables à la maturation des périthèces.

Aucune pluie n'est attendue jusqu'à la fin de la semaine prochaine. De ce fait, le risque de projection est nul. Cependant, si les conditions climatiques venaient à changer, et notamment si des pluies devaient se produire, le risque débutera pour les variétés ayant atteint le stade de sensibilité.

**Stade de sensibilité** : atteint dans certains vergers pour les pommiers et les poiriers

**Le seuil indicatif de risque est atteint si les 3 conditions suivantes sont réalisées :**

- les stades de sensibilité à la tavelure pour les pommiers sont C (éclatement des bourgeons) -C3 (stade oreille de souris) pour le pommier et C3 (stade oreille de souris) -D (stade bouton vert) pour le poirier.
- Projection d'ascospores.
- Humectation du feuillage suffisamment longue pour que les spores puissent germer. La vitesse de germination est dépendante de la température (voir le tableau ci-dessous).

Température moyenne	7°C	10°C	11°C	13°C	15°C	18°C
Durée d'humectation nécessaire à la contamination	18h	14h	13h	11h	9h	8h

## METHODES ALTERNATIVES :

La gestion de la litière foliaire permet de réduire l'inoculum primaire de tavelure. Pour en savoir plus, consultez [la Fiche technique 11](#) du guide Ecophyto fruits : prophylaxie par gestion de la litière foliaire.

## POMMIERS

5 PARCELLES OBSERVEES DANS LE RESEAU

### RAVAGEURS

#### • ANTHONOME DU POMMIER - ANTHONOMUS POMORUM



Adulte d'anthonome (FREDON Ile de France)

**Lors des battages réalisés cette semaine, aucun anthonome n'a été observé.**

L'anthonome pond à l'intérieur des bourgeons au stade B-C préférentiellement mais peut pondre jusqu'au stade D.

L'adulte hiverne dans divers abris (sous les écorces, sous divers débris, mousse). Il débute son activité avec des températures maximales de 10°-12°C et des températures moyennes de 7 à 8°C. Ils se nourrissent en piquant les bourgeons. L'accouplement et donc la ponte ne se fera que 10 à 15 jours après leur reprise d'activité. La ponte se fait dans les fleurs à l'intérieur des bourgeons au stade B-C, la larve se nourrit des organes de reproduction de la fleur et de la face interne

des pétales tout au long de son développement qui dure entre 3 et 4 semaines. Les fleurs ne s'épanouissent pas, brunissent et prennent l'aspect caractéristique de « clou de girofle ». La larve se nymphose durant 8 à 10 jours. L'adulte émerge de la fleur par une perforation ronde.

Pour contrôler leur présence en verger, un battage aux heures les plus chaudes de la journée, et de préférence sur les rangs les plus proches des bois ou haies épaisses doit être effectué. Cette technique consiste, avec l'aide d'un bâton et d'un support blanc positionné sous le végétal, à frapper 2 rameaux sur 50 arbres et d'observer la présence des insectes, notamment les anthonomes, tombés sur le support.

## A RETENIR

**Risque** : Suivant les variétés, le stade sensible est en cours pour ce ravageur. Le **risque est faible à modéré** et devrait s'accroître dans les prochains jours. En effet, les conditions climatiques nécessaires à son développement vont lui être favorables. Faites des observations dans vos vergers, notamment pour les parcelles ayant eu une forte attaque l'an passé et pour les parcelles conduites en agriculture biologique.

**Stade de sensibilité** : stade B - D

**Seuil indicatif de risque** : 30 adultes pour 100 battages (2/arbre) ou 10% de bourgeons avec piqûres de nutrition.

- **PUCERONS - *Dysaphis plantaginae*, *Aphis pomi* ou *Rhopalosiphum insertum***



Alors que les premières fondatrices des pucerons cendrés avaient été observées à St-Brice-sous-Forêt (95) la semaine dernière, cette semaine aucun individu n'y a été observé. Quelques pucerons cendrés ont été observés à Ussy-sur-Marne (77). Aucun auxiliaire n'a été observé.

## A RETENIR

**Risque** : **modéré à fort**. Les températures annoncées par Météo France pour ces prochains jours pourraient permettre le développement de ce ravageur de se développer.

**Seuil indicatif de risque** : dès que 1 puceron cendré est observé dans la parcelle.

## METHODES ALTERNATIVES

L'utilisation de bandes florales peut être employée pour favoriser les antagonistes des pucerons en verger de pommiers. Afin de favoriser la présence des auxiliaires dans vos vergers, vous pouvez consulter [La FICHE n°2 DU GUIDE ECOPHYTOFRUITS : LUTTE BIOLOGIQUE PAR CONSERVATION BIODIVERSITÉ FONCTIONNELLE OU COMMENT PRÉSERVER ET FAVORISER LES AUXILIAIRES DU VERGER ?](#)

## POIRIERS

5 PARCELLES OBSERVEES DANS LE RESEAU

### RAVAGEURS

- **PSYLLE – *Cacopsylla pyri***



Les femelles hivernantes pondent à la base des bourgeons à fleurs dès que les températures maximales dépassent 10°C, au moins 2 jours consécutifs. Les larves issues de ces œufs se développent ensuite dans les bourgeons puis les bouquets floraux.

Les œufs sont longs de 0,3 mm et passent successivement du blanc au jaune puis à l'orange. Les larves sont de couleur rouge-orange à brun-noir. Il existe 5 stades larvaires. Les derniers stades larvaires sont les moins mobiles et sécrètent davantage de miellat.

A une température moyenne de 10°C, le psylle du poirier réalise son cycle de vie en presque 100 jours alors qu'avec une température moyenne de 23°C, un mois suffit. On dénombre entre 3 à 4 générations par an.

Les psylles se nourrissent d'abord de jeunes feuilles et de fleurs au printemps puis, en été, principalement de nouvelles pousses. Les premiers dégâts sont une inhibition de la croissance et la malformation des feuilles puis des dégâts liés à la fumagine qui se développe sur le miellat



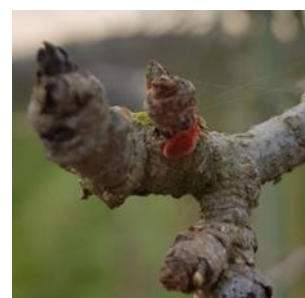
Œufs de psylles (FREDON IDF)

et noircit fruits et branches. Les psylles peuvent également transmettre des virus et affaiblir les bourgeons fruitiers de la saison suivante.

**Lors des battages de cette semaine, des œufs ont été observés sur 4% des pousses à Saint-Brice-sous-Forêt (95). A Ussy-sur-Marne (77), des œufs et des larves ont été observées.**

Surveillez la présence d'auxiliaires, comme des punaises anthocorides et des *Trombiidae* (acarien prédateur). Leur présence peut aider à réguler les premières populations de psylles.

**Aucun auxiliaire n'a été observé cette semaine lors des relevés.**



Acarien prédateur (FREDON Ile de France)

#### A RETENIR

**Risque** : actuellement le risque est faible à modéré. La vigilance reste de mise compte tenu des conditions climatiques favorables à leur développement, annoncées pour ces prochains jours.

**Stade de sensibilité** : toute la saison

**Seuil indicatif de risque** : risque en absence d'auxiliaires quel que soit le stade.

#### METHODES ALTERNATIVES :



Des produits de biocontrôle existent à base de substances naturelles.

La liste des produits phytosanitaires de biocontrôle est consultable dans la note de service sous <https://ecophytopic.fr/proteger/liste-des-produits-de-biocontrole>



LE GROUPE PSYLLE / POIRIER /PYRETHRINOÏDES DE SYNTHÈSE EST EXPOSÉ À UN RISQUE DE RESISTANCE.

LE GROUPE PSYLLE / POIRIER /ACHEI EST EXPOSÉ À UN RISQUE DE RESISTANCE.

#### • ANTHONOME DU POIRIER DE PRINTEMPS- *Anthonomus spilotus*



Ce ravageur en recrudescence est un charançon semblable à l'anthonome du poirier d'automne. Les adultes hivernent jusqu'en mars puis se nourrissent aux dépens des fleurs et bourgeons. On observe alors des piqûres de nutrition. De la mi-mars à la mi-avril, la ponte a lieu soit dans ces trous, soit dans les boutons floraux près des anthères, soit dans les bourgeons à feuilles. Les larves se développent au sein des bourgeons courant mai, causant la chute des bourgeons avortés. Les adultes émergent ensuite à la mi-juin et entrent en diapause jusqu'au printemps suivant. Il n'y a jamais de ponte à l'automne chez cette espèce.

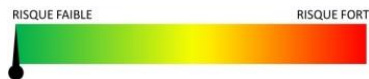


Les dégâts sont des piqûres de nutrition aux contours noircis pouvant sécréter un exsudat et causant des nécroses. Les bourgeons se développent mal ou avortent, les fruits ne peuvent se développer. Les feuilles peuvent également connaître une croissance irrégulière, ou s'enrouler, voire sécher et noircir.

Procédez à des battages pour détecter la présence d'adultes, et observez les boutons floraux à la recherche de larves.

**Aucun individu n'a été observé lors des battages cette semaine.**

## ANTHONOME DU POIRIER - *Anthonomus pyri*



Des dégâts d'anthonomes du poirier sont observables à Orgeval (78), Vernouillet (78) ainsi qu'à Ussy-sur Marne (77), notamment en bordure de parcelle.

Des bourgeons non « débourrés » et bruns sont visibles. A l'intérieur, on observe une larve d'anthonome du poirier ; elle a une tête brune, le corps arqué est de couleur blanc crème, sans patte. Cette dernière reprend son activité en se nourrissant de la sève au dépend du bourgeon.

Contrairement à l'anthonome du pommier, l'anthonome du poirier pond en automne dans les bourgeons. Actuellement, les dégâts observés sont liés aux pontes de l'automne 2021.



Les dégâts doivent être repérés actuellement avec par exemple un marquage de l'arbre. Dans les parcelles touchées, il faudra surveiller leur sortie de retraite estivale au mois d'août pour tenter d'influer sur le cycle.

### A RETENIR

**Risque :** Pas de risque immédiat, on observe actuellement des attaques liées aux pontes de l'automne 2021. Marquez vos arbres touchés.

## • CECIDOMYIES DES POIRETTES – *Cantarinia pyrivora*



La sortie des adultes est très regroupée vers fin mars, début avril, le vol n'excédant pas 15 jours.

Les femelles pondent dans les boutons floraux, au stade D3-E. Les larves se développent dans les très jeunes fruits et provoquent leur déformation ainsi qu'une accélération de leur croissance. Dès la fin du mois d'avril, début mai, on peut observer des fruits plus sphériques et volumineux, en forme de « calebasse », qui noircissent et finissent par tomber au sol. En coupant ces fruits, on peut observer à l'intérieur plusieurs asticots apodes, de couleur crème.



Fruit avec dégâts liés à la cécidomyie des poirettes (FREDON Ile de France)

### A RETENIR

**Risque :** le risque actuel est modéré, les variétés les plus précoces ont atteints le stade de sensibilité. Surveillez notamment les vergers ou zone du verger où la pression était forte l'an passé.

**Stade de sensibilité :** de D3 à E.

**Seuil indicatif de risque :** parcelles ayant présenté des symptômes en 2021 et ayant atteint les stades de sensibilité.

- **Observations :** FREDON Ile de France, Les Vergers de Molien.
- **Rédaction :** FREDON Ile de France, Céline GUILLEM.
- **Comité de relecture :** Chambre d'Agriculture de Région Île de France, SRAL Ile de France.