

### A RETENIR:

**Blé tendre :** Septoriose seuil de risque atteint pour quelques parcelles du réseau sur les variétés sensibles – Rouille jaune présence – Viroses JNO couramment observées

**Escourgeon :** pression maladies présente, mais qui se dilue dans la végétation. Viroses JNO observées.

**Maïs :** avant les semis, se prévenir contre les corbeaux

**Colza :** vers la fin de la période de risque des ravageurs – Cylindrosporiose toujours présente - Intervenir contre le sclérotinia en préventif.

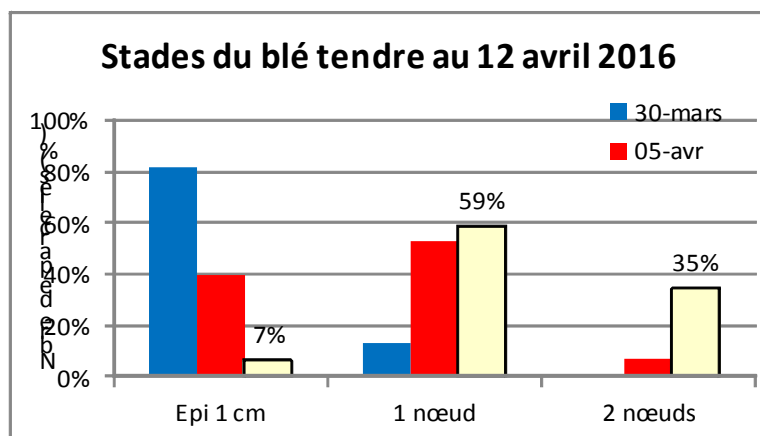
**Lin :** 1 parcelle, 1ères altises

**Pois et féveroles de printemps :** Levées en cours. Thrips repérés sur les 1ères parcelles de pois.

**Betterave :** Levée en cours, pas de ravageurs

## BLE

### 46 parcelles observées cette semaine



### Stades :

Un tiers des parcelles du réseau a désormais atteint le stade 2 nœuds.

Les situations les moins avancées n'ont pas encore atteint le stade 1<sup>er</sup> nœud (épi 1 à 2 cm).

Dégâts de grêle sur feuilles signalés notamment dans le nord Seine-et-Marne.

**Limaces :**

Des observateurs signalent la présence et des dégâts sur feuilles. Exemples à Gandancourt (95), Bullion (78) , Saint-Vrain (91).

**Jaunissements de parcelles**

De nombreuses parcelles de blé mais aussi d'orge présentent des jaunissements. Plusieurs explications :

- la principale est la **présence de JNO**, avec un scénario déjà rencontré dans le passé associant douceur de l'automne et de l'hiver et maintien de petites populations de pucerons durant plusieurs semaines (risque signalé dans les BSV de l'automne). Les symptômes concernent des situations sans protection au semis ou en végétation et pas uniquement sur semis précoces, ou des parcelles avec une protection au semis mais qui auraient nécessité un relais en végétation au début tallage.

A noter d'ailleurs que des pucerons sont déjà observés sur feuilles dans des blés (ex Chaumes-en-Brie-77) ou des orges (ex Choisy-en-brie-77).

- la présence de **piétin-échaudage**, notamment dans le nord Seine-et-Marne sur des blés (comme à Rebaix en 3ème blé) ou sur orge (comme à Saint-jean-les-deux-Jumeaux).

- de possibles carences en manganèse.

**Rhizoctone** : Pas de signalement cette semaine,

**Fusariose de la tige** : Présence sur 10 % des pieds sur une parcelle à Coulommès (77).

**Piétin verse** : Les quelques comptages réalisés cette semaine confirment ou amplifient la présence de piétin-verse dans certaines parcelles (voir tableau).

**Comptages piétin verse**

	Commune	Variété	Notes GEVES	Précédent	Date de semis	05-avr	12-avr
77	SAINT-JEAN-LES-DEUX-JUMEAUX	AREZZO	1	Colza	9-oct.-15	35	40
91	SAINT-VRAIN	AREZZO	1		19-oct.-15	4	
77	ROUILLY	RUBISKO	2	Blé tendre d'hiver	20-oct.-15	15	
77	CHOISY-EN-BRIE	RUBISKO	2	Blé tendre d'hiver	26-oct.-15	0	10
89	CHAMPIGNY	HYSUN	2		2-oct.-15	15	
77	CHAUMES-EN-BRIE	TERROIR	3	colza	30-sept.-15	14	14
77	LA CHAPELLE-LA-REINE	PAKITO	3	Blé tendre d'hiver	19-oct.-15	5	
77	NANGIS	LAURIER	3	Colza	29-sept.-15	2	
91	ABBEVILLE-LA-RIVIERE	PAKITO	3	Pois de printemps	15-oct.-15	4	
91	COURDIMANCHE-SUR-ESSONNE	FRUCTIDOR	3	colza	20-oct.-15	4	
95	VALLANGOUJARD	EXPERT	3	Pois de printemps	2-oct.-15	32	
77	VAUDOY-EN-BRIE	ALIXAN	4	Mais	11-oct.-15	10	
77	BEAUVOIR	ALIXAN	4	Betteraves	14-oct.-15		30
77	LARCHANT	LYRIK	5	Colza	1-oct.-15	20	45
77	REMAUVILLE	BOREGAR	7	Pois protéagineux d'hiver	22-oct.-15	5	
78	MERE	BOREGAR	7	Blé tendre d'hiver	18-oct.-15	7	5

### A retenir du piétin verse :

- **variété avec note GEVES  $\geq 5$ : risque quasi-nul**, la résistance variétale joue son rôle.
- **Variété avec une note GEVES  $< 5$** : Évaluer le risque au niveau de la parcelle grâce à la grille piétin-verse et réaliser des comptages à partir du stade épi 1 cm en prélevant 40 tiges sur l'ensemble de la parcelle. Selon le résultat, on considère que:
  - moins de 10% de tiges touchées: risque faible,
  - entre 10 et 35% : la nuisibilité est incertaine,
  - 35% et plus : risque fort.

**Pour les parcelles à risque élevé, la maladie doit être gérée au stade 1 nœud au plus tard.**

**Septoriose** : La maladie **reste dominante** et les conditions actuelles sont favorables à de nouvelles contaminations.

Elle est présente systématiquement sur les 3èmes feuilles actuelles, ainsi que sur les 2èmes feuilles dans la moitié des situations quelque soit le stade.

Pour les parcelles ayant atteint le stade 2 nœuds (STADE 32), 3 situations ont atteint le seuil indicatif de risque et 2 en sont proches.

### A retenir de la septoriose :

- **Risques : moyen à élevé**
- Stade d'observation : à partir du stade 2 nœuds
- Seuil de nuisibilité : Au stade 2 nœuds :
  - **Variétés sensibles**: quand **20 % des F2 déployées** du moment (=F4 définitives) présentent des symptômes de septoriose;
  - **Variétés peu sensibles**: quand **50% des F2 déployées** du moment présentent des symptômes de septoriose.

**Oïdium**: maladie toujours non signalée dans le réseau.

**Rouille jaune** : 4 signalements seulement cette semaine, sur LYRIK à Saint-Martin-de-Brethencourt (78), ALIXAN à Verdelot (77), ALLEZ Y à Andelu (78), et RUBISKO à Jouy-Mauvoisin (78).

Le risque climatique reste toujours important.

### A retenir de la rouille jaune :

- **Risque : moyen à fort.**
- Seuil indicatif de risque à partir d'épi 1 cm : dès la présence de foyers actifs dans la parcelle.

**Rouille brune**: Toujours signalée sur la parcelle de BOREGAR à Remauville (77) avec des pustules sur les 3 derniers étages déployés, et sur une parcelle de DESCARTES à Boigneville (91). Les fréquences restent encore limitées à 10 à 30 % d'un étage.

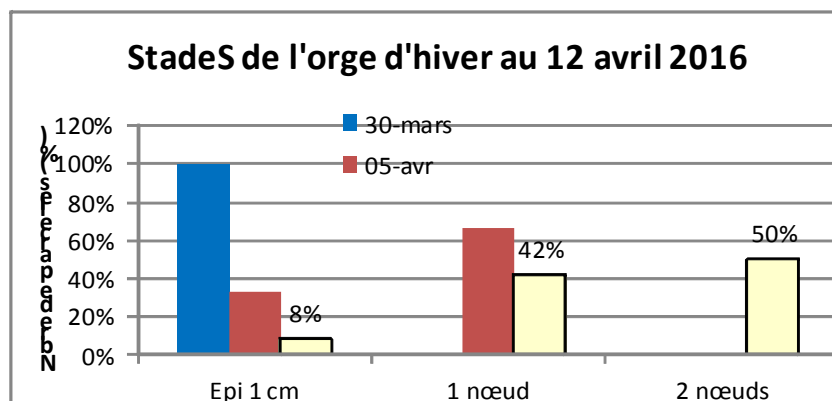
Fréquence de septoriose selon l'étage foliaire actuel

			Sensibilité	Stade	F3	F2	F1
91	ABBEVILLE-LA-RIVIERE	PAKITO	4	32	100	80	0
77	LA-CHAPELLE-LA-REINE	PAKITO	4	32	100	10	0
77	AUBEPIERRE-OZOUER-LE-REPOS	SY MOISSON	4,5	32	90	10	0
78	BULLION	KUNDERA	5	32	100	90	0
95	BETHEMONT	EXPERT	5,5	32	20	0	0
77	AUBEPIERRE-OZOUER-LE-REPOS	TERROIR	5,5	32	100	30	0
77	COURQUETAINE	TERROIR	5,5	32	20	0	0
77	SAINT-JEAN-LES-DEUX-JUMEAUX	AREZZO	6	32	80	0	0
91	SAINT-VRAIN	AREZZO	6	32	100	10	0
77	ROUILLY	ARMADA	6	32	100	10	0
91	BOIGNEVILLE	DESCARTES	6	32	70	20	0
77	VOISENON	ALLEZ Y	6,5	32	50	0	0
78	MERE	BOREGAR	6,5	32	10	0	0
77	LARCHANT	LYRIK	6,5	32	100	30	0
78	SAINT-MARTIN-DE-BRETHENCOURT	LYRIK	6,5	32	90	90	0
77	RAMPILLON	ALIXAN	4	31	100	20	0
77	VAUDOY-EN-BRIE	ALIXAN	4	31	10	0	0
77	VERDELOT	ALIXAN	4	31	100	40	0
77	CHARTRONGES	TRAPEZ	4	31	50	0	0
77	GIRONVILLE	SY MOISSON	4,5	31	100	70	10
77	BEAUVOIR	BERMUDE	5	31	100	40	0
77	ETREPILLY	BERMUDE	5	31	100	30	0
91	LISSES	OREGRAIN	5	31	30	0	0
95	VALLANGOUJARD	EXPERT	5,5	31	100	20	0
77	CHAUMES-EN-BRIE	TERROIR	5,5	31	40	20	0
77	NANGIS	TERROIR	5,5	31	100	20	0
78	ANDELU	ALLEZ Y	6,5	31	70	30	0
77	REMAUVILLE	BOREGAR	6,5	31	100	90	10
77	TOURNAN-EN-BRIE	BOREGAR	6,5	31	30	0	0
91	COURDIMANCHE-SUR-ESSONNE	FRUCTIDOR	6,5	31	100	50	0
77	VOISENON	FRUCTIDOR	6,5	31	30	10	0
78	BOINVILLE-LE-GAILLARD	HYFI	6,5	31	40	0	0
78	NEAUPHLETTE	OXEBO	6,5	31	20	0	0
77	BRIE-COMTE-ROBERT	RUBISKO	6,5	31	100	90	0
77	CHALAUTRE-LA-GRANDE	RUBISKO	6,5	31	100	40	0
77	CHOISY-EN-BRIE	RUBISKO	6,5	31	100	30	0
78	JOUY-MAUVOISIN	RUBISKO	6,5	31	30	0	0
77	NANGIS	RUBISKO	6,5	31	100	10	0
77	RAMPILLON	RUBISKO	6,5	31	100	0	0
77	ROUILLY	RUBISKO	6,5	31	100	10	0
77	LECHELLE	RUBISKO	6,5	31	90	0	0
91	AUTHON-LA-PLAINE	BOREGAR	6,5	30	30	0	0
95	GADANCOURT	FRUCTIDOR	6,5	30	20	0	0
77	COULOMMES	RUBISKO	6,5	30	20	0	0

### ORGE D'HIVER

**12 parcelles observées dans le réseau cette semaine.**

**Stades :** La moitié des parcelles ont atteint le stade 2 nœuds, les symptômes toujours présents se diluent avec l'apparition d'un nouvel étage foliaire



**Rhynchosporiose:** Maladie dominante. Présence sur 11 des 12 parcelles, jusque sur F2 voire F1 actuelle. Les conditions actuelles lui sont favorables.

**Helminthosporiose :** 6 parcelles signalent sa présence dont une sur F1.

**Rouille naine :** 3 parcelles signalent sa présence.

**Oïdium:** aucune parcelle ne signale sa présence.

	Communes	Variété	Stade	% de feuilles touchées		
				F3	F2	F1
Helmintho.	77 CHOISY-EN-BRIE	ETINCEL	1 nœud	30	10	
	77 DAGNY	ETINCEL	1 nœud	10		
	77 NONVILLE	ETINCEL	1 nœud	50	50	20
	77 GRANDPUITS-BAILLY-CARROIS	ETINCEL	2 nœuds	10		
	78 SAILLY	ETINCEL	2 nœuds	20		
	91 COURDIMANCHE-SUR-ESSONNE	ETINCEL	2 nœuds	50	10	
Rhyngo.	77 CHOISY-EN-BRIE	ETINCEL	1 nœud	30	20	
	77 DAGNY	ETINCEL	1 nœud	20		
	77 GRANDPUITS-BAILLY-CARROIS	ETINCEL	2 nœuds	100	40	
	77 NANGIS	ETINCEL	1 nœud	90	10	
	77 NONVILLE	ETINCEL	1 nœud	30	40	10
	77 TOURNAN	ETINCEL	2 nœuds	30	10	
	77 RAMPILLON	ETINCEL	1 nœud	100	10	
	78 HARGEVILLE	ETINCEL	épi 1 cm	30		
	78 SAINT-MARTIN-DE-BRETHENCOURT	ETINCEL	2 nœuds	60	50	
	91 BOIGNEVILLE	ETINCEL	2 nœuds	100	70	10
91 COURDIMANCHE-SUR-ESSONNE	ETINCEL	2 nœuds	10			
Rouille naine	77 NANGIS	ETINCEL	1 nœud	90	10	
	77 NONVILLE	ETINCEL	1 nœud	20	30	30
	77 RAMPILLON	ETINCEL	1 nœud	10	10	

**A retenir des maladies de l'orge d'hiver :**

**- Risque faible à moyen.**

- Seuil de nuisibilité :

- o **Oïdium** : le seuil de nuisibilité est le même que pour le blé.
- o **Rhynchosporiose** : à partir du stade 1 nœud:
  - sur variété sensible : si plus de 10% des feuilles sont atteintes et s'il y a eu plus de 5 jours avec des pluies >1mm depuis le stade 1 nœud,
  - sur variété tolérantes : si plus de 10% des feuilles sont atteintes et s'il y a eu plus de 7 jours avec des pluies >1mm depuis le stade 1 nœud.

**Le seuil est atteint dans certaines parcelles.**

- o **Helminthosporiose** : à partir du stade 1 nœud:
  - sur variété sensible : si plus de 10% des feuilles sont atteintes,
  - sur variétés tolérantes : si plus de 25% des feuilles sont atteintes.
- o **Rouille naine** : à partir du stade 1 nœud:
  - sur variété sensible : si plus de 10% des feuilles sont atteintes,
  - sur variétés tolérantes : si plus de 50% des feuilles sont atteintes

**ORGE DE PRINTEMPS**

**7 parcelles observées dans le réseau cette semaine.**

**Stade** : La plupart des parcelles sont à 2 feuilles étalées.

**Limaces** : dégâts signalés dans 2 parcelles.

5 % de pieds touchés à Melz-sur-Seine (77) et 35 % à Courpalay (77).

**Pucerons** : à surveiller compte tenu de la présence de pucerons et de virus sur des céréales d'hiver.

**MAIS**

A l'approche des premiers semis, les corvidés sont un risque difficilement maîtrisable, et représentent deux espèces principales :

- la corneille noire, sédentaire et territoriale
- le corbeau freux, au bec blanc grisâtre

En suivant la ligne de semis, les corvidés consomment les graines dès la mise en place de la culture, jusqu'au stade 4-5 feuilles, pouvant conduire jusqu'au re-semis de la parcelle. Leur appétit va dépendre de l'offre alimentaire de leur territoire, (parcelles de maïs et autres ressources). Aussi, les parcelles les plus à risque sont souvent isolées, proches de leurs nidifications. C'est pourquoi les zones fortement chargées en maïs sont souvent moins atteintes par ce ravageur.

Les solutions de lutte sont aléatoires, aussi il convient de bien analyser le risque de déprédation des plantules :

Facteurs favorables	Facteurs défavorables
<ul style="list-style-type: none"> <li>- Semis décalés (précoces, tardifs)</li> <li>- Présence de résidus en surface (couvert végétaux, graines...)</li> <li>- Sol motteux</li> <li>- Vitesse de levée lente</li> </ul>	<ul style="list-style-type: none"> <li>- Semis simultanés dans un même secteur géographique</li> <li>- Roulage du lit de semence</li> <li>- Profondeur de semis adaptée (4-5 cm)</li> <li>- Passage humain régulier sur la parcelle</li> </ul>

Les solutions de traitement à la semence sont assez aléatoires, et seules la régulation des populations ou des leviers agronomique permettent de limiter le risque de destruction de la parcelle :

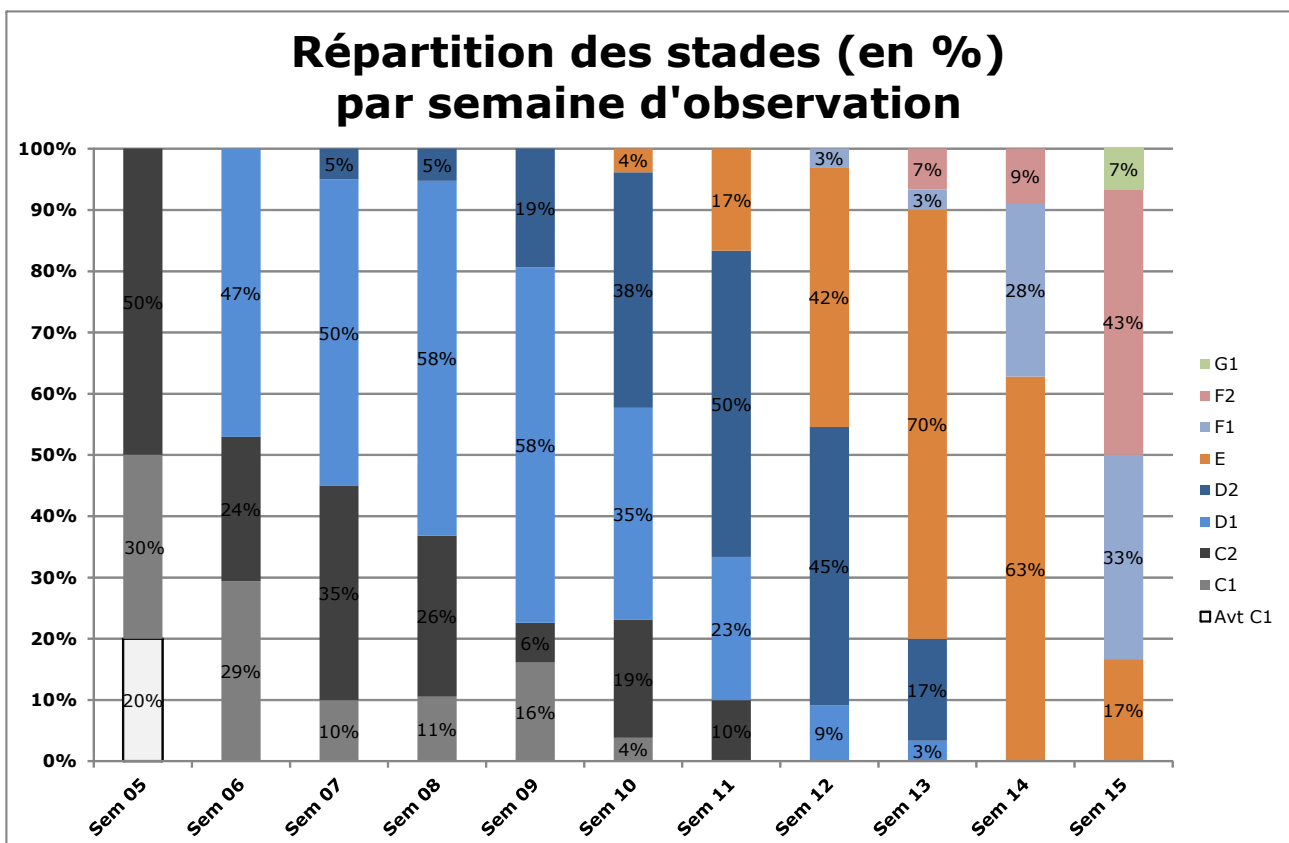
Rechercher un semis régulier, 4 à 5 cm de profondeur, en privilégiant un roulage, et évitant autant que faire ce peut des sols motteux.

(Extrait de la note Arvalis)

### COLZA

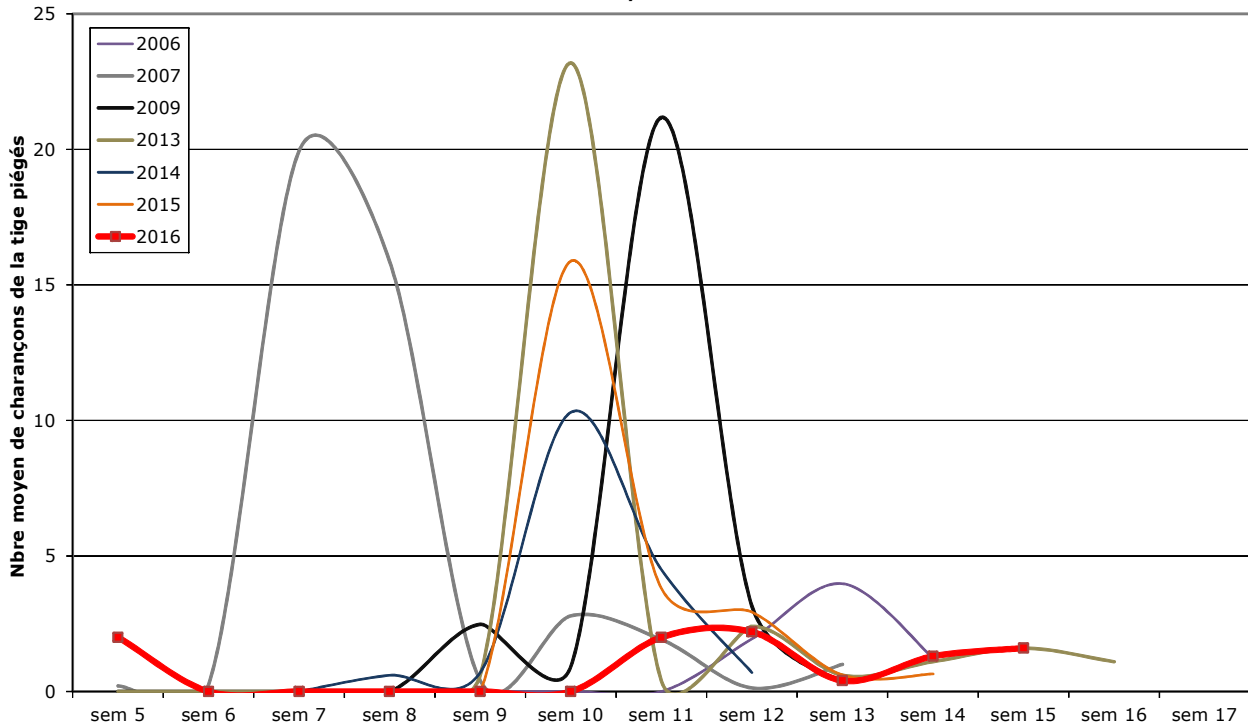
**40 parcelles dans le réseau cette semaine, 30 observations réalisées. Objectif IDF : 35 parcelles**

Stades : la majorité des parcelles sont en floraison. Quelques parcelles sont encore au stade E, mais devraient rapidement entrer en floraison. On peut observer les premières siliques formées dans les parcelles les plus avancées (stade G1)...



**Charançon de la tige du colza** : encore observé dans une parcelle du Val d'Oise, mais compte tenu des stades observés et du profil de vol de cette année, **on peut considérer que la période de risque est terminée pour ce ravageur.**

Evolution des captures des charançons de la tige du colza  
Réseau SRPV-CAIF-FREDON/Réseau SBT IDF



**Méligèthes :** toujours présence de méligèthes constatée dans les parcelles. L'avancée des stades et la proximité du stade floraison devraient amener progressivement les parcelles en fin de période de risque. **Attention toutefois à l'hétérogénéité des stades et aux parcelles déjà handicapées par d'autres ravageurs (Larves d'Altises d'Hiver).**

Cette semaine, **53% des parcelles** (contre 84% la semaine dernière) présentent des méligèthes dans les boutons avec **en moyenne 2,2 méligèthes par plante** (contre 4,8 méligèthe par plante la semaine dernière), toutes situations confondues. Cette semaine, seulement **7% des parcelles sensibles ont atteint ou dépassé le seuil indicatif de risque de 2 méligèthes par plante (seuil 1, colza peu poussant) et aucune parcelle n'a atteint ou dépassé le seuil indicatif de risque de 7 méligèthes par plantes (seuil 2, colza vigoureux).**

	Nbre total de parcelles concernées	Nbre de parcelles Seuil 1 atteint ou dépassé	Nbre de parcelles Seuil 2 atteint ou dépassé	Nbre moyen observé (méligèthes par plante)
<b>Stade E</b>	5 (17%)	4 (13%)	0	2,6
<b>Stade F / G</b>	25 (83%)	-	-	2
<b>Total</b>	30 (100%)			2,2

**A retenir :**



- Stade de sensibilité : du stade D1 à F1, **40% des parcelles sont encore au stade sensible ;**
- Seuil indicatif de risque : voir tableau ci-dessous
- **Risque FAIBLE compte tenu des stades observés mais attention aux situations avec problèmes de larves d'altises (colzas peu poussants) qui ont du mal à fleurir. La période de risque pour ce ravageur va bientôt se terminer.**



# BULLETIN DE SANTE DU VEGETAL Ile-de-France

GRANDES CULTURES / POMMES DE TERRE / LEGUMES INDUSTRIELS

BULLETIN N° 10 DU 13 AVRIL 2016

Seuils indicatifs de risque		Stade	
État du colza		 Boutons accolés (D1-D2)	 Boutons séparés (E)
<b>Seuil 1</b>	<b>Colza stressé ou peu développé</b> (climat stressant, déficit hydrique, peuplement trop faible ou trop important, vigueur faible des plantes, autres dégâts...)	<b>1 méligèthe par plante</b>	<b>2 à 3 méligèthes par plante</b>
<b>Seuil 2</b>	<b>Colza vigoureux</b> (sol profond, bonne vigueur des plantes, peuplement optimal, pas d'autres dégâts)	<b>3 à 4 méligèthes par plante</b>	<b>7 à 8 méligèthes par plante</b>

**Charançon des siliques** : pas d'observation cette semaine, les parcelles de colzas n'ont pas encore atteint la période de sensibilité.

**Sclérotinia : le stade G1 marque le début de la période de risque SCLEROTINIA pour les parcelles de colza**

A la chute des pétales sur les feuilles (**stade G1**) et **en conditions optimales : humidité relative de plus de 90 % dans le couvert durant 3 jours pendant la floraison et une température moyenne journalière supérieure à 10°C**, le champignon pourra coloniser la feuille puis la tige du colza, provoquant un échaudage total de la plante (attaque précoce sur hampe principale) ou partiel (attaques tardives sur hampes secondaires).

**Compte tenu des conditions de développement du sclérotinia, il est primordial de repérer le stade G1 pour la mise en place de la lutte contre cette maladie, qui est uniquement PREVENTIVE.**

Repérer le stade G1 : le stade G1 apparaît généralement entre 6 à 12 jours après le stade F1 en fonction des températures (100 °C cumulés en Base 0 depuis le stade F1). Il correspond aux 10 premières siliques formées (longueur inférieure à 2 cm) sur les hampes principales. Dans les jours à venir, les parcelles de colzas actuellement au stade floraison (F1 ou F2) seront concernés en fonction de l'évolution des températures. **Attention, la date de ce stade peut varier d'une parcelle à l'autre, et d'une variété à l'autre.**



**A retenir :**

- **Stade de sensibilité :** à partir **du stade G1, et durant la floraison.** 7% des parcelles du réseau ont atteint ce stade à ce jour ;
- **Seuil Indicatif de Risque :** Il n'existe pas de seuil de nuisibilité étant donné que la protection est PREVENTIVE. Cependant, le niveau de risque peut être évalué en fonction du nombre de cultures sensibles dans la rotation, des attaques des années antérieures sur la parcelle, et des conditions climatiques humides au mois de mars favorables à la germination des sclérotés. **L'expression de la maladie sera favorisée par une humidité relative de plus de 90 % dans le couvert durant 3 jours pendant la floraison et une température moyenne journalière supérieure à 10°C ;**
- **Risque élevé** compte tenu des conditions climatiques observées. La majorité des parcelles vont rapidement atteindre le stade de sensibilité...

**Cylindrosporiose :** maladie toujours présente dans les parcelles de colza des 3 départements à des niveaux d'intensité variable selon les secteurs et les variétés. **Les conditions climatiques actuelles sont propices à son développement.**

	Variétés	% plantes touchées					
		Sem 10	Sem 11	Sem 12	Sem 13	Sem 14	Sem 15
77 - AUBEPIERRE OUZOUEUR LE REPOS					30	10	
77 - AUBEPIERRE OUZOUEUR LE REPOS					80		
77 - BOMBON	Trezzor	24	60	80	60	60	40
77 - DIANT	Atlétick		35				
77 - JABLINES	Dalton			60			
77 - SAINT-JEAN-LES-DEUX-JUMEAUX	Dk Expo			50	30	35	40
77 - TOUQUIN							20
78 - ANDELU	Dk Expertise				28	48	52
78 - JEUFOSSE					3	5	40
78 - MERE					5		
91 - LISSES	Diffusion		5	5	5	28	40
91 - SAINT VRAIN	Diffusion					5	
95 - GENICOURT	Dk Exprit					70	70

**A retenir :**

- **Stade de sensibilité :** de reprise de végétation à G4
- **Seuil indicatif de risque :** présence en conditions climatiques favorables, sur variétés sensibles
- **Risque Moyen – A prendre en compte avec le risque sclérotinia le cas échéant**

**LIN**

**1 parcelle dans le réseau cette semaine**

Département	Commune	Variété	Semis	Stade
77	DOUE	ARETHA	21/03/16	A2 : cotylédons visibles

**A retenir :**

- **Stade de sensibilité :** de la levée jusqu'à 4-5 cm ;
- **Seuil Indicatif de Risque :** 80% des pieds touchés ;
- **Risque faible pour le moment – A SUIVRE**

**Altises :** présence d'altises constatées dans la parcelle, avec 6% des plantes touchées

### POIS DE PRINTEMPS

#### 9 parcelles observées cette semaine.

La quasi totalité des parcelles du réseau sont levées.

Département	Commune	Variété	Date semis	Stade
91001	ABEVILLE LA RIVIERE	KAYANNE	14/03/2016	1 feuille
78564	SAINT MARTIN DE BRETHENCOURT	KAYANNE	17/03/2016	1 feuille
91223	NAINVILLE LES ROCHES	KAYANNE	28/02/2016	2 feuilles
77218	GRISY SUR SEINE	KAYANNE	16/03/2016	2 feuilles
77222	GUIGNES	ASTRONAUTE	16/03/2016	1 feuille
77327	NANGIS			1 feuille
95438	MOUSSY	ASTRONAUTE	17/03/2016	levée
91223	ETAMPES	EDEN	21/03/2016	2 feuilles
95213	EPIAIS-RHUS		21/03/2016	1 feuille
78615	THIVERVAL- GRIGNON	KAYANNE	15/03/2012	levée

**Thrips** : présence de thrips observées en Seine et Marne avec une fréquence de 0,3 à 0,7 thrips par plante sur 2 parcelles. A surveiller.

**A retenir:** stade de sensibilité : 80% des pois stade crosse à 1ères feuilles étalées  
seuil indicatif de risque : 1 thrips par plante

Le thrips est actif dès 7 à 8 degrés. La levée lente expose le pois à cet insecte.

**Sitone** : pas de morsure significative signalée pour le moment. A surveiller

**A retenir:** stade de sensibilité : levée à 6 feuilles  
Seuil indicatif de risque : 5 à 10 morsures sur les feuilles basses  
Risque modéré : le sitone est actif à des températures supérieures à 12 degrés

**Dégâts d'oiseaux** : toujours à signaler. A ne pas négliger.

### FEVEROLE DE PRINTEMPS

#### 7 parcelles observées cette semaine.

Les levées se poursuivent. Aucune parcelle n'est véritablement totalement levée.

**Limace** : de forts dégâts sont signalés sur une parcelle du réseau (50% de pieds touchés) : à surveiller.

**Sitone** : le sitone est également signalé sur deux parcelles du réseau.

La nuisibilité sur féverole n'a pas été démontrée.

Département	Commune	Variété	Date semis	Stade
77173	ETREPILLY	FANFARE	21/03/2016	levée
77116	CHOISY-EN-BRIE	BOXER	21/03/2016	levée
77469	TOUQUIN	ESPRESSO	29/03/2016	levée
77197	CHARTRONGES	MAYA	16/03/2016	levée
77136	COURQUITAINE	MAYA	01/03/2016	1 feuille
77383	RAMPILLON	MAYA	14/03/2016	1 feuille
77136	LA CROIX EN BRIE	FANFARE	29/02/2016	1 feuille

**BETTERAVE**

**Suivi des parcelles** : 9 parcelles ont été enregistrées cette semaine

DEPARTEMENT	LIEU	SEMIS	VARIETE	STADE
77011	Aufferville		CHLOELIA KWS	COTYLEDONS SEPARES
77056	Burcy		ICEBERG	COTYLEDONS SEPARES
77173	Etrépilly		TISSERIN	COTYLEDONS ETALES (BBCH 10)
77191	Fontenailles		VULCANIA KWS	COTYLEDONS ETALES (BBCH 10)
77241	Juilly		MILLENIA KWS	COTYLEDONS ETALES (BBCH 10)
77295	Moisenay		TISSERIN	COTYLEDONS ETALES (BBCH 10)
78071	Boinville-le-Gaillard	15-mars	ICEBERG	COTYLEDONS ACCOLES
91599	Soisy-sur-École	29-mars	BARENTS	COTYLEDONS ETALES (BBCH 10)
95446	Nesles-la-Vallée	21-mars	FD DROP	COTYLEDONS ETALES (BBCH 10)

- les semis ont été réalisés du 15 au 29 mars
- Les levées sont en cours, 66 % des parcelles observées sont au stade cotylédons.

**Ennemis** : aucun ennemi de signalé dans le réseau. A surveiller les limaces

**Limace** :

Stade de risque : levée à 6 feuilles

**Seuil indicatif du risque** : dès les premières morsures constatées

**Risque** : moyen à élevé

# BULLETIN DE SANTE DU VEGETAL Ile-de-France

GRANDES CULTURES / POMMES DE TERRE / LEGUMES INDUSTRIELS

BULLETIN N° 10 DU 13 AVRIL 2016

**POUR OBTENIR DES INFORMATIONS SUR LES PRINCIPALES ADVENTICES DES GRANDES CULTURES ET LES MÉTHODES PRÉVENTIVES ET AGRONOMIQUES DE LUTTE, CONSULTER INFLOWEB : [HTTP://WWW.INFLOWEB.FR/](http://www.infloweb.fr/).**

**ACTION PILOTÉE PAR LE MINISTÈRE CHARGÉ DE L'AGRICULTURE, AVEC L'APPUI FINANCIER DE L'OFFICE NATIONAL DE L'EAU ET DES MILIEUX AQUATIQUES, PAR LES CRÉDITS ISSUS DE LA REDEVANCE POUR POLLUTIONS DIFFUSES ATTRIBUÉS AU FINANCEMENT DU PLAN ECOPHYTO 2018.**

**Observations** : Agriculteurs, 110 BOURGOGNE, ACOYANCE, AGORA, APPRO CONSEIL, ARVALIS, AXEREAL, BRIE ALTERNATIVE, CA77, CA IDF, CABB, CAPSEINE, CENTREXPE, COOPERATIVE ILE DE FRANCE SUD, CRISTAL UNION, Ets MARCHAIS, FREDON IDF, GRCETA IDF, ITB IDF, LEPICARD, Le Potager du roi, LESAFFRE FRÈRES, SEVEPI, SOUFFLET AGRICULTURE, SRAL, sucrerie de SOUPPES, sucrerie de PITHIVIERS LE VIEIL, TEREOS, TBG, VALFRANCE, VIVESCIA.

**Rédaction** : Chambre d'agriculture de Seine et Marne : Mathurin PHILIPPEAU, Laurent PROFFIT, Chambre d'agriculture d'Ile de France : Jean-Marie GAUDRY, Samuel MILLET, Yves MORIO, ITB : Henry de BALATHIER, FREDON Ile de France : Céline GUILLEM, Céline BOURHIS LEZIER, Jonathan BUREL.

**Modèle** : Blé : TOP, SPIROUIL, YELLO : ARVALIS ; PRESEPT : CA77 – Colza : ProPlant : CAIF – Pomme de terre : MILEOS et Oignon : MILONI : FREDON Ile de France.

**Comité de relecture**: ARVALIS, CAIF, CETIOM, ITB, SRAL.

**Pour recevoir le Bulletin de Santé du Végétal par courrier électronique**, vous pouvez en faire la demande par courrier électronique à l'adresse suivante [y.morio@cra-idf.chambagri.fr](mailto:y.morio@cra-idf.chambagri.fr) en précisant le(s) bulletin(s) que vous désirez recevoir: grandes cultures – pomme de terre – légumes industriels, arboriculture, maraîchage, pépinière – horticulture, zones non agricoles.

**Le BULLETIN DE SANTÉ DU VÉGÉTAL EST ÉDITÉ SOUS LA RESPONSABILITÉ DE LA CHAMBRE RÉGIONALE D'AGRICULTURE D'ÎLE DE FRANCE SUR LA BASE D'OBSERVATIONS RÉALISÉES PAR LE RÉSEAU. IL EST PRODUIT À PARTIR D'OBSERVATIONS PONCTUELLES. S'IL DONNE UNE TENDANCE DE LA SITUATION SANITAIRE RÉGIONALE, CELLE-CI NE PEUT ÊTRE TRANSPOSÉE TELLE QUELLE À LA PARCELLE. LA CHAMBRE RÉGIONALE D'AGRICULTURE DÉGAGE TOUTE RESPONSABILITÉ QUANT AUX DÉCISIONS PRISES PAR LES AGRICULTEURS POUR LA PROTECTION DE LEURS CULTURES. TOUT DOCUMENT UTILISANT LES DONNÉES CONTENUES DANS LE BULLETIN DE SANTÉ DU VÉGÉTAL ÎLE DE FRANCE DOIT EN MENTIONNER LA SOURCE EN PRÉCISANT LE NUMÉRO ET LA DATE DE PARUTION DU BULLETIN DE SANTÉ DU VÉGÉTAL.**