



A RETENIR:

Blé tendre : Le stade 1er nœud est en place. La rouille jaune réapparaît, et le pied de cuve septoriose est important.

Orge Hiver : mise en place du stade 1er nœud. Forte présence d'helminthosporiose et de rynchosporiose

Colza : la floraison évolue doucement, Le risque charançon s'estompe, le risque melligèthes est à prendre en compte dans les parcelles les moins avancées.

Pois et féveroles de printemps : Toutes premières levées observées. Thrips à surveiller.

Betterave : pré-émergence sur une parcelle observée

BLE

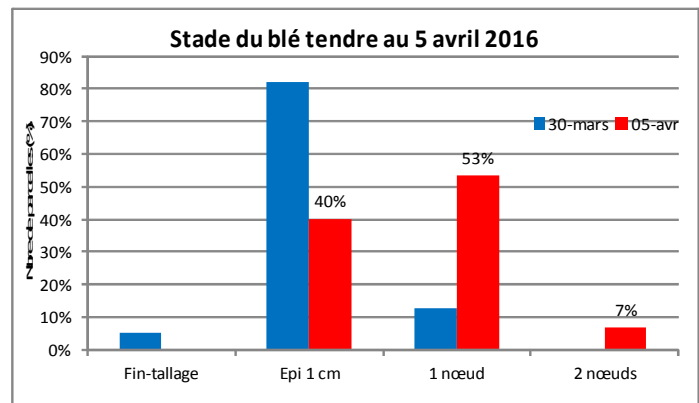
45 parcelles observées cette semaine

Stades : Les cultures redémarrent et progressent normalement.

60 % des parcelles de blé ont atteint ou dépassé le stade 1^{er} nœud.

3 parcelles, les plus en avance, ont déjà atteint le stade 2 nœuds.

Piétin verse : Cette maladie est à surveiller dans les parcelles arrivant au stade épi 1 cm. Le risque indiqué par le modèle TOP cette année reste élevé pour les semis précoces et moyen pour les autres semis.



Les comptages au champ de cette semaine signalent une augmentation de la présence de piétin verse où la fréquence dépasse parfois les 30 % comme à Saint-Jean-les-deux-Jumeaux (77) ou Vallangoujard (95).

Comptages piétin verse jusqu'au 4 avril 2016

Commune	Variété	Notes GEVES	Précédent	Date de semis	% de pieds touchés
77 CHAUMES-EN-BIRE	TERROIR	3	colza	30-sept.-15	14
77 LA CHAPELLE-LA-REINE	PAKITO	3	Blé tendre d'hiver	19-oct.-15	5
77 LARCHANT	LYRIK	5	Colza	1-oct.-15	20
77 NANGIS	LAURIER	3	Colza	29-sept.-15	2
77 REMAUVILLE	BOREGAR	7	Pois protéagineux d'hiver	22-oct.-15	5
77 ROUILLY	RUBISKO	2	Blé tendre d'hiver	20-oct.-15	15
77 SAINT-JEAN-LES-DEUX-JUMEAUX	AREZZO	1	Colza	9-oct.-15	25
77 VAUDOY-EN-BRIE	ALIXAN	4	Maïs	11-oct.-15	10
77 SAINT-JEAN-LES-DEUX-JUMEAUX	AREZZO	1	Colza	9-oct.-15	35
78 MERE	BOREGAR	7	Blé tendre d'hiver	18-oct.-15	7
91 ABBEVILLE-LA-RIVIERE	PAKITO	3	Pois de printemps	15-oct.-15	4
91 COURDIMANCHE-SUR-ESSONNE	FRUCTIDOR	3	colza	20-oct.-15	4
91 SAINT-VRAIN	AREZZO	1		19-oct.-15	4
95 VALLANGOUJARD	EXPERT	3	Pois de printemps	2-oct.-15	32
89 CHAMPIGNY	HYSUN	2		2-oct.-15	15

A retenir du piétin verse :

- **variété avec note GEVES ≥ 5 : risque quasi-nul**, la résistance variétale joue son rôle.
- **Variété avec une note GEVES < 5** : Évaluer le risque au niveau de la parcelle grâce à la grille piétin-verse et réaliser des comptages à partir du stade épi 1 cm en prélevant 40 tiges sur l'ensemble de la parcelle. Selon le résultat, on considère que:
 - moins de 10% de tiges touchées: risque faible,
 - entre 10 et 35% : la nuisibilité est incertaine,
 - 35% et plus : risque fort.

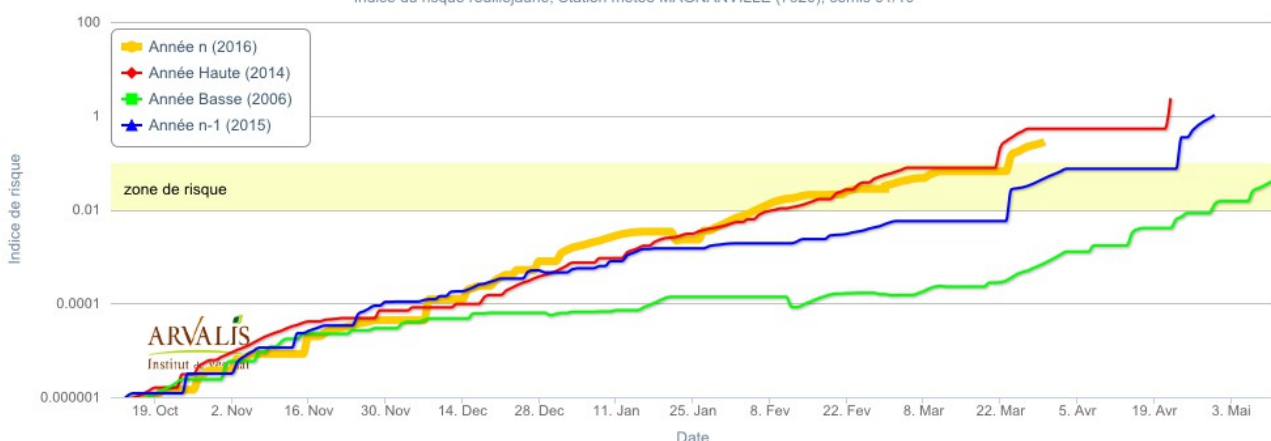
Rhizoctone : 1 parcelle à Aubepierre-Ouzouer-le-Repos (77) signale sa présence sur tige, avec 25 % des pieds touchés. Cette maladie est souvent sans conséquence sur la culture.

Oïdium: maladie à surveiller à partir du stade épi 1 cm. Elle est favorisée par l'alternance de période avec et sans pluies. Aucune parcelle ne présente de symptôme dans le réseau cette semaine.

Rouille jaune : cette maladie est signalée cette semaine, **sur 6 parcelles du réseau** dont 3 flottantes. Les variétés concernées sont ALIXAN à Bezalles et Verdelot (77), ALLEZ Y à Andelu (78), BOREGAR à Remauville (77), ainsi que DOLLY et HYFI à Larchant (77). La parcelle d'Andelu (78), au stade épi 1 cm, signale une fréquence de 50 % des F2 du moment

Les conditions météo actuelles sont favorables à son évolution. Le modèle Yello indique toujours un niveau de risque fort pour les variétés sensibles, surtout en semis précoces, comme l'illustre le graphique ci-dessous.

Graphie épidémiologique issu du modèle YELLO
Indice du risque rouillejaune, Station météo MAGNANVILLE (7820), semis 01/10



BULLETIN DE SANTE DU VEGETAL Ile-de-France

GRANDES CULTURES/ POMMES DE TERRE/ LEGUMES INDUSTRIELS

A retenir de la rouille jaune :

- **Risque : moyen à fort,**
- Seuil indicatif de risque au stade épi 1 cm : dès la présence de foyers actifs dans la parcelle.

Rouille brune: la parcelle de BOREGAR à Remauville (77) signale sa présence cette semaine sur F1 et F2.

A surveiller à partir de 2 nœuds

- Seuil indicatif de risque : dès l'apparition de pustules de rouille sur l'une des 3 dernières feuilles.

Septoriose : Généralisée sur les parcelles du réseau, elle est signalée :

- sur les F3 actuelles sur 36 parcelles du réseau, avec souvent une fréquence importante (20 parcelles à 100 %).
- sur les F2 actuelles, elle est présente sur 27 parcelles dont 2 à 100 %.
- sur les F1 actuelles 3 parcelles signalent sa présence.

Les conditions météo actuelles ont générées de nouvelles contaminations qui ne s'exprimeront que dans quelque temps

Pression septoriose au 4 avril 2016

Sensibilité variétale	Nombre de parcelles	F3 du moment		F2 du moment		F1 du moment	
		% de parcelles avec septo	Fréquence moyenne	% de parcelles avec septo	Fréquence moyenne	% de parcelles avec septo	Fréquence moyenne
Assez sensibles	8	88%	92%	88%	67%	13%	10%
Peu sensibles	11	91%	72%	64%	31%	0%	
Assez résistantes	20	90%	71%	65%	65%	10%	10%

A surveiller à partir de 2 nœuds

A retenir de la septoriose :

- **Risques : moyen à élevé**
- Stade d'observation : à partir du stade 2 nœuds
- Seuil de nuisibilité : Au stade 2 nœuds :
 - **Variétés sensibles:** quand **20 % des F2 déployées** du moment présentent des symptômes de septoriose;
 - **Variétés peu sensibles:** quand **50% des F2 déployées** du moment présentent des symptômes de septoriose.

Des symptômes de JNO sont signalés à Beton-Bazoches (77), sur la variété ALIXAN.

ORGE D'HIVER

12 parcelles observées dans le réseau cette semaine.

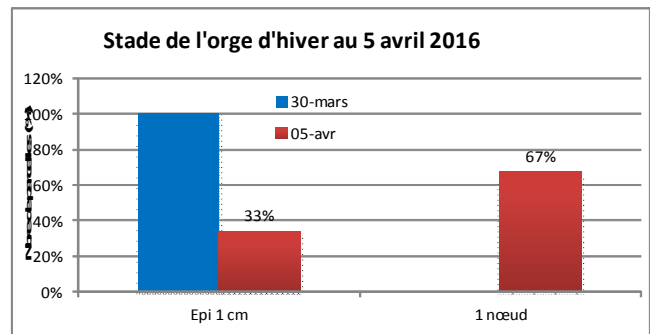
Stades : 1/3 des 12 parcelles en variété ETINCEL, sont arrivées au stade 1^{er} nœud.

Oïdium: aucune parcelle ne signale sa présence.

Rhynchosporiose: 9 parcelles signalent sa présence sur F3 ou F2 et même sur F1.

Helminthosporiose : 6 parcelles signalent sa présence sur des F3 et sur F2.

Rouille naine : 5 parcelles signalent sa présence, avec une fréquence pouvant être importante sur la F3 actuelle.



	Communes	Variété	Stade	% de feuilles touchées		
				F3	F2	F1
Helmintho.	77 CHOISY-EN-BRIE	ETINCEL	épi 1 cm	40	10	
	77 DAGNY	ETINCEL	1 nœud	10		
	77 NONVILLE	ETINCEL	1 nœud	30	40	10
	78 SAILLY	ETINCEL	1 nœud	20		
	78 SAINT-MARTIN-DE-BRETHENCOURT	ETINCEL	1 nœud	40	30	20
	91 COURDIMANCHE-SUR-ESSONNE	ETINCEL	1 nœud	60	10	
Ryncho.	77 CHOISY-EN-BRIE	ETINCEL	épi 1 cm	50	30	
	77 DAGNY	ETINCEL	1 nœud	10		
	77 GRANDPUITS-BAILLY-CARROIS	ETINCEL	épi 1 cm		80	
	77 NANGIS	ETINCEL	épi 1 cm	100	20	
	77 NONVILLE	ETINCEL	1 nœud	40	20	
	77 RAMPILLON	ETINCEL	1 nœud	100	20	
	78 HARGEVILLE	ETINCEL	épi 1 cm	10		
	78 SAINT-MARTIN-DE-BRETHENCOURT	ETINCEL	1 nœud	20	10	
	91 BOIGNEVILLE	ETINCEL	1 nœud	100	100	10
	91 COURDIMANCHE-SUR-ESSONNE	ETINCEL	1 nœud	40	20	
Rouille naine	77 CHOISY-EN-BRIE	ETINCEL	épi 1 cm	20		
	77 NANGIS	ETINCEL	épi 1 cm	100	20	
	77 NONVILLE	ETINCEL	1 nœud	20	20	10
	77 RAMPILLON	ETINCEL	1 nœud	20		
	91 COURDIMANCHE-SUR-ESSONNE	ETINCEL	1 nœud	10		

A retenir des maladies de l'orge d'hiver :

- Risque faible à moyen.

- Seuil de nuisibilité :

- **Oïdium** : le seuil de nuisibilité est le même que pour le blé.
- **Rhynchosporiose** : à partir du stade 1 nœud:
 - sur variété sensible : si plus de 10% des feuilles sont atteintes et s'il y a eu plus de 5 jours avec des pluies >1mm depuis le stade 1 nœud,
 - sur variété tolérantes : si plus de 10% des feuilles sont atteintes et s'il y a eu plus de 7 jours avec des pluies >1mm depuis le stade 1 nœud.
- **Helminthosporiose** : à partir du stade 1 nœud:
 - sur variété sensible : si plus de 10% des feuilles sont atteintes,
 - sur variétés tolérantes : si plus de 25% des feuilles sont atteintes.
- **Rouille naine** : à partir du stade 1 nœud:
 - sur variété sensible : si plus de 10% des feuilles sont atteintes,
 - sur variétés tolérantes : si plus de 50% des feuilles sont atteintes

Compte tenu de la période climatique perturbée prévue, **le seuil indicatif de risque est atteint** sur le réseau, (var. Etincel), pour les parcelles arrivant au stade 1er nœud :

- Helminthosporiose : 3 parcelles sur 5 (60%)
- Rhynchosporiose : 2 parcelle sur 3 (60%)
- Rouille naine : 1 parcelle sur 3 (30%)

ORGE DE PRINTEMPS

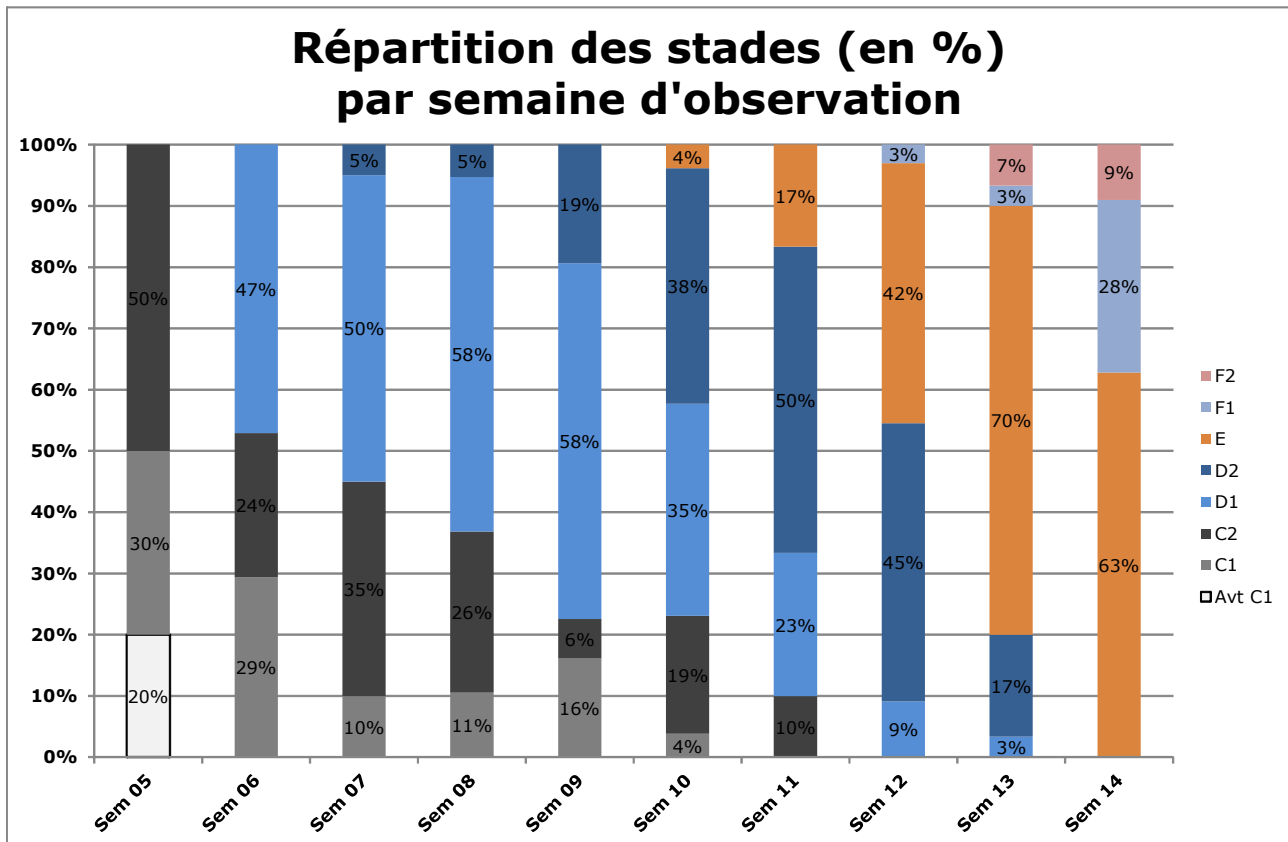
8 parcelles sont observées dans le réseau cette semaine.

Stade : Les parcelles vont de levée à 2nde feuille étalée.

COLZA

40 parcelles dans le réseau cette semaine, 32 observations réalisées.

Stades : Poursuite du développement des colzas avec l'augmentation des températures en fin de semaine. Les stades observés sont majoritairement autour du stade E-F1 avec de grandes disparités au sein des parcelles et entre parcelles. On peut observer les premières siliques formées dans les parcelles les plus avancées...



Charançon de la tige du colza (*Ceutorhynchus. Napi Gyll.*)
Extrémités des pattes noires



Charançon de la tige du colza : poursuite du vol mais avec une intensité toujours aussi faible par rapport aux années précédentes (voir graphique ci-dessous). Les observations de cette semaine indiquent des piégeages dans **31% des parcelles suivies** (contre 23% la semaine dernière), avec **en moyenne 1,3 insecte piégé** (contre 0,4 la semaine dernière). Les stades progressant, le stade limite de sensibilité sera bientôt atteint dans la majorité des parcelles.

Attention toutefois aux parcelles concernées par une forte problématique Larves d'Altises d'hiver, à surveiller pour éviter les

cumuls de facteurs limitants.

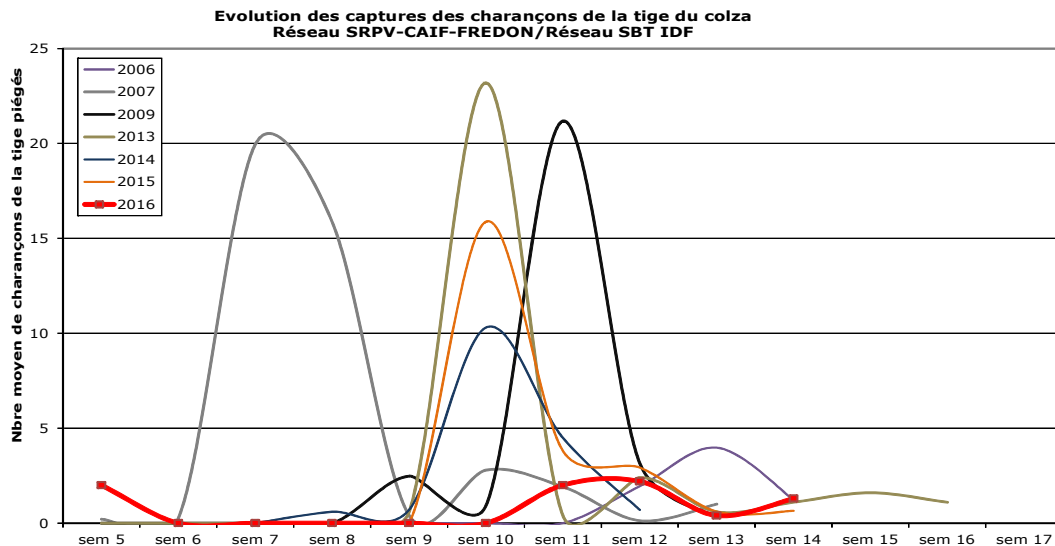
Proplant EXPERT (Terres Inovia) : ce modèle prévoit l'apparition des insectes et l'évolution du vol en fonction des conditions climatiques. Ci dessous, les informations actualisées pour notre région cette semaine :

	Début de vol	Poursuite de vol	Pontes
MELUN	12 mars / réalisation 66%	Dés que les conditions climatiques le permettront	Possibles dans les prochain jours
ROISSY	12 mars / réalisation 40%		
TRAPPES	12 mars / réalisation 63%		

Proplant Expert confirme l'avancée du vol. Toutefois, l'avancée des stades devrait orienter les parcelles vers la fin de la période de risque.

A retenir:

- Stade de sensibilité : du stade C2 à E. **63% des parcelles sont encore au stade sensible.** Attention à l'hétérogénéité des stades dans les parcelles. Si le risque est, dans certaines situations, écarté sur hampes principales (stade de sensibilité atteint ou dépassé), il existe toujours une possibilité de ponte sur les hampes secondaires...
- Seuil indicatif de risque : il n'y a pas pour le charançon de la tige du colza de seuil de risque. Étant donné la nuisibilité potentielle très importante de cet insecte, il est considéré que sa seule présence sur les parcelles est un risque, dès lors que les conditions climatiques sont favorables et les colzas au stade sensible. **Les charançons femelles seront rapidement aptes à pondre. Dans les parcelles par ailleurs handicapées par d'autres ravageurs (Larves d'Altises d'Hiver), la vigilance est de rigueur !**
- **Risque MOYEN à FAIBLE selon l'évolution des stades et l'état des parcelles (présence de Larves d'Altises d'Hiver)**



Méligèthes : confirmation de présence des méligèthes avec une forte augmentation des populations dans les parcelles à la faveur des conditions climatiques et des températures de la fin de semaine dernière. L'avancée des stades et la proximité du stade floraison devraient amener progressivement les parcelles en fin de période de risque.

Attention toutefois à l'hétérogénéité des stades et aux parcelles déjà handicapées par d'autres ravageurs (Larves d'Altises d'Hiver).



Cette semaine, **84% des parcelles** (contre 40% la semaine dernière) présentent des méligèthes dans les boutons avec **en moyenne 4,8 méligèthes par plante** (contre 0,4 méligèthe par plante la semaine dernière), toutes situations confondues.

- **22% des parcelles ont atteint ou dépassé le seuil indicatif de risque de 2 méligèthes par plante (seuil 1, colza peu poussant)**
- **16% des parcelles ont atteint ou dépassé le seuil indicatif de risque de 7 méligèthes par plantes (seuil 2, colza vigoureux).**

	Nbre total de parcelles concernées	Nbre de parcelles Seuil 1 atteint ou dépassé	Nbre de parcelles Seuil 2 atteint ou dépassé	Nbre méligèthes moyen observées (par plante)
Stade E	20 (63%)	15 (22%)	5 (16%)	5,6
Stade F	12 (37%)	-	-	3,7
Total	32 (100%)			4,8

A retenir :

- Stade de sensibilité : du stade D1 à F1, **91% des parcelles sont au stade sensible** ;
- Seuil indicatif de risque : voir tableau ci-dessous
- **Risque FAIBLE pour des parcelles où la floraison est bien engagée, compte tenu des observations,**
- **Risque FORT pour les situations avec des problèmes de larves d'altises (colzas peu poussants).**
- **La présence de fleurs ces parcelles devrait capter les méligèthes et diminuer globalement le risque.**

Seuils indicatifs de risque		Stade	
État du colza		 Boutons accolés (D1-D2)	 Boutons séparés (E)
Seuil 1	Colza stressé ou peu développé (climat stressant, déficit hydrique, peuplement trop faible ou trop important, vigueur faible des plantes, autres dégâts...)	1 méligèthe par plante	2 à 3 méligèthes par plante
Seuil 2	Colza vigoureux (sol profond, bonne vigueur des plantes, peuplement optimal, pas d'autres dégâts)	3 à 4 méligèthes par plante	7 à 8 méligèthes par plante

Cylindrosporiose : présence confirmée dans les parcelles des 3 départements à des niveaux d'intensité variable selon les secteurs et les variétés. Attention aux conditions humides et aux températures douces qui pourraient favoriser son développement.

BULLETIN DE SANTE DU VEGETAL Ile-de-France

GRANDES CULTURES/ POMMES DE TERRE/ LEGUMES INDUSTRIELS

Cylindrosporiose	Variétés	% plantes touchées				
		Semaine 10	Semaine 11	Semaine 12	Semaine 13	Semaine 14
77 - AUBEPIERRE OUZOUEUR LE REPOS					30	10
77 - AUBEPIERRE OUZOUEUR LE REPOS					80	
77 - BOMBON	Trezzor	24	60	80	60	60
77 - DIANT	Attlétick		35			
77 - SAINT-JEAN-LES-DEUX-JUMEAUX	Dk Expo			50	30	35
78 - ANDELU	Dk Expertise				28	48
77 - JABLINES	Dalton			60		
78 - JEUFOSSE					3	5
78 - MERE					5	
91 - LISSES	Diffusion		5	5	5	28
91 - SAINT VRAIN	Diffusion					5
95 - GENICOURT	Dk Exprit					70

A retenir :

- Stade de sensibilité : de reprise de végétation à G4
- Seuil indicatif de risque : présence en conditions climatiques favorables, sur variétés sensibles
- **Risque Moyen – A prendre en compte avec le risque sclérotinia le cas échéant**

Charançon des siliques : première observation à SAINT-MARTIN-DE-BRETHENCOURT (78).

Baris : observations d'insectes à BULLION et THIVERVAL-GRIGNON (78)

POIS DE PRINTEMPS

8 parcelles sont observées cette semaine.

4 parcelles sur 8 sont en cours de levée.

Département	Commune	Variété	Date semis	Stade
91001	ABEVILLE LA RIVIERE	KAYANNE	14/03/2016	levé
78564	SAINT MARTIN DE BRETHENCOURT	KAYANNE	17/03/2016	non levé
91223	NAINVILLE LES ROCHES	KAYANNE	28/02/2016	non levé
77218	GRISY SUR SEINE	KAYANNE	16/03/2016	non levé
77222	GUIGNES	ASTRONAUTE	16/03/2016	levé
95438	MOUSSY	ASTRONAUTE	17/03/2016	non levé
91223	ETAMPES	EDEN	21/03/2016	non levé
78615	THIVERVAL- GRIGNON	KAYANNE	15/03/2012	non levé

Thrips : la présence de thrips est signalée sur une parcelle du réseau. A surveiller.

A retenir: stade de sensibilité : 80% des pois stade crosse à 1ères feuilles étalées
seuil indicatif de risque : 1 thrips par plante



© ARVALIS - Institut du végétal

Terres Inovia



Le thrips est actif dès 7 à 8 degrés. La levée lente expose le pois à cet insecte.

Sitone : pas de morsure signalée, mais présence d'insectes en parcelle.

A retenir:

stade de sensibilité : levée à 6 feuilles

seuil indicatif de risque : 5 à 10 morsures sur les feuilles basses

Risque modéré : le sitone est actif à des températures supérieures à 12 degrés

Dégâts d'oiseaux : à surveiller.

FEVEROLE DE PRINTEMPS

5 parcelles observées cette semaine.

Aucune parcelle n'est véritablement levée.

Thrips : signalé sur une parcelle du réseau, Il n'y a aucune nuisibilité du thrips sur la féverole.

BULLETIN DE SANTE DU VEGETAL Ile-de-France

GRANDES CULTURES/ POMMES DE TERRE/ LEGUMES INDUSTRIELS

POUR OBTENIR DES INFORMATIONS SUR LES PRINCIPALES ADVENTICES DES GRANDES CULTURES ET LES METHODES PREVENTIVES ET AGRONOMIQUES DE LUTTE, CONSULTER INFLOWEB : [HTTP://WWW.INFLOWEB.FR/](http://www.infloweb.fr/).

ACTION PILOTÉE PAR LE MINISTÈRE CHARGÉ DE L'AGRICULTURE, AVEC L'APPUI FINANCIER DE L'OFFICE NATIONAL DE L'EAU ET DES MILIEUX AQUATIQUES, PAR LES CRÉDITS ISSUS DE LA REDEVANCE POUR POLLUTIONS DIFFUSES ATTRIBUÉS AU FINANCEMENT DU PLAN EcOPHYTO 2018.

Observations : Agriculteurs, 110 BOURGOGNE, ACOLYANCE, AGORA, APPRO CONSEIL, ARVALIS, AXEREAL, BRIE ALTERNATIVE, CA77, CA IDF, CABB, CAPSEINE, CENTREXPE, COOPERATIVE ILE DE FRANCE SUD, CRISTAL UNION, Ets MARCHAIS, FREDON IDF, GRCETA IDF, ITB IDF, LEPICARD, Le Potager du roi, LESAFFRE FRERES, SEVEPI, SOUFFLET AGRICULTURE, SRAL, sucrerie de SOUPPES, sucrerie de PITHIVIERS LE VIEIL, TEREOS, TBG, VALFRANCE, VIVESCIA.

Rédaction : Chambre d'agriculture de Seine et Marne : Mathurin PHILIPPEAU, Laurent PROFFIT, Chambre d'agriculture d'Ile de France : Jean-Marie GAUDRY, Samuel MILLET, Yves MORIO, ITB : Henry de BALATHIER, FREDON Ile de France : Céline GUILLEM, Céline BOURHIS LEZIER, Jonathan BUREL.

Modèle : Blé : TOP, SPIROUIL, YELLO : ARVALIS ; PRESEPT : CA77 - Colza : ProPlant : CAIF - Pomme de terre : MILEOS et Oignon : MILONI : FREDON Ile de France.

Comité de relecture: ARVALIS, CAIF, CETIOM, ITB, SRAL.

Pour recevoir le Bulletin de Santé du Végétal par courrier électronique, vous pouvez en faire la demande par courrier électronique à l'adresse suivante y.morio@cra-idf.chambagri.fr en précisant le(s) bulletin(s) que vous désirez recevoir: grandes cultures - pomme de terre - légumes industriels, arboriculture, maraîchage, pépinière - horticulture, zones non agricoles.

LE BULLETIN DE SANTÉ DU VÉGÉTAL EST ÉDITÉ SOUS LA RESPONSABILITÉ DE LA CHAMBRE RÉGIONALE D'AGRICULTURE D'ÎLE DE FRANCE SUR LA BASE D'OBSERVATIONS RÉALISÉES PAR LE RÉSEAU. IL EST PRODUIT À PARTIR D'OBSERVATIONS PONCTUELLES. S'IL DONNE UNE TENDANCE DE LA SITUATION SANITAIRE RÉGIONALE, CELLE-CI NE PEUT ÊTRE TRANSPOSÉE TELLE QUELLE À LA PARCELLE. LA CHAMBRE RÉGIONALE D'AGRICULTURE DÉGAGE TOUTE RESPONSABILITÉ QUANT AUX DÉCISIONS PRISES PAR LES AGRICULTEURS POUR LA PROTECTION DE LEURS CULTURES. TOUT DOCUMENT UTILISANT LES DONNÉES CONTENUES DANS LE BULLETIN DE SANTÉ DU VÉGÉTAL ÎLE DE FRANCE DOIT EN MENTIONNER LA SOURCE EN PRÉCISANT LE NUMÉRO ET LA DATE DE PARUTION DU BULLETIN DE SANTÉ DU VÉGÉTAL.