

A RETENIR :

Colza : Pucerons verts toujours présents mais en diminution – Activité des altises adultes et des Charançons du bourgeon terminal en régression – Phoma très peu observé

Blé : Derniers semis en cours à 3 feuilles – l'observation des limaces reste d'actualité.

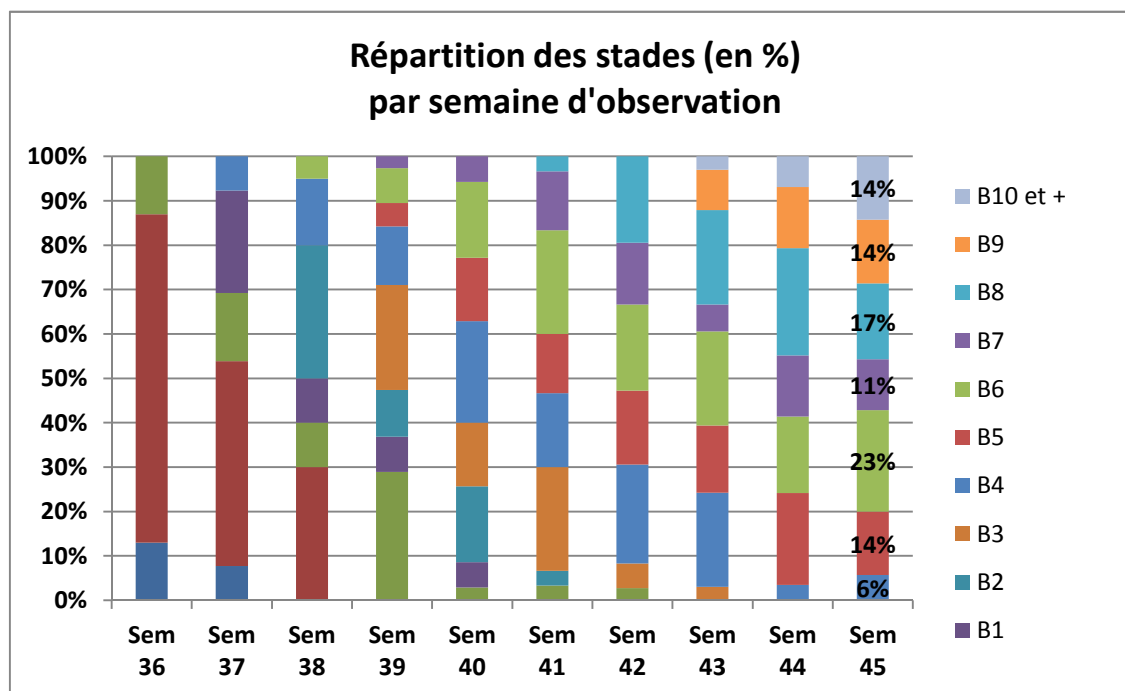
COLZA

NOMBRE DE PARCELLES OBSERVEES DANS LE RESEAU CETTE SEMAINE :
35 (41 PARCELLES ENREGISTREES)

- **STADES : STADE MINIMUM OBSERVE B4**

Bonne progression des stades cette semaine **100% des parcelles ayant atteint ou dépassé le stade B4.**

- **79%** des parcelles ont atteint ou dépassé le stade B6 (contre 76% la semaine dernière).
- **14%** des parcelles ont atteint ou dépassé le stade B10 (contre 7% la semaine dernière).



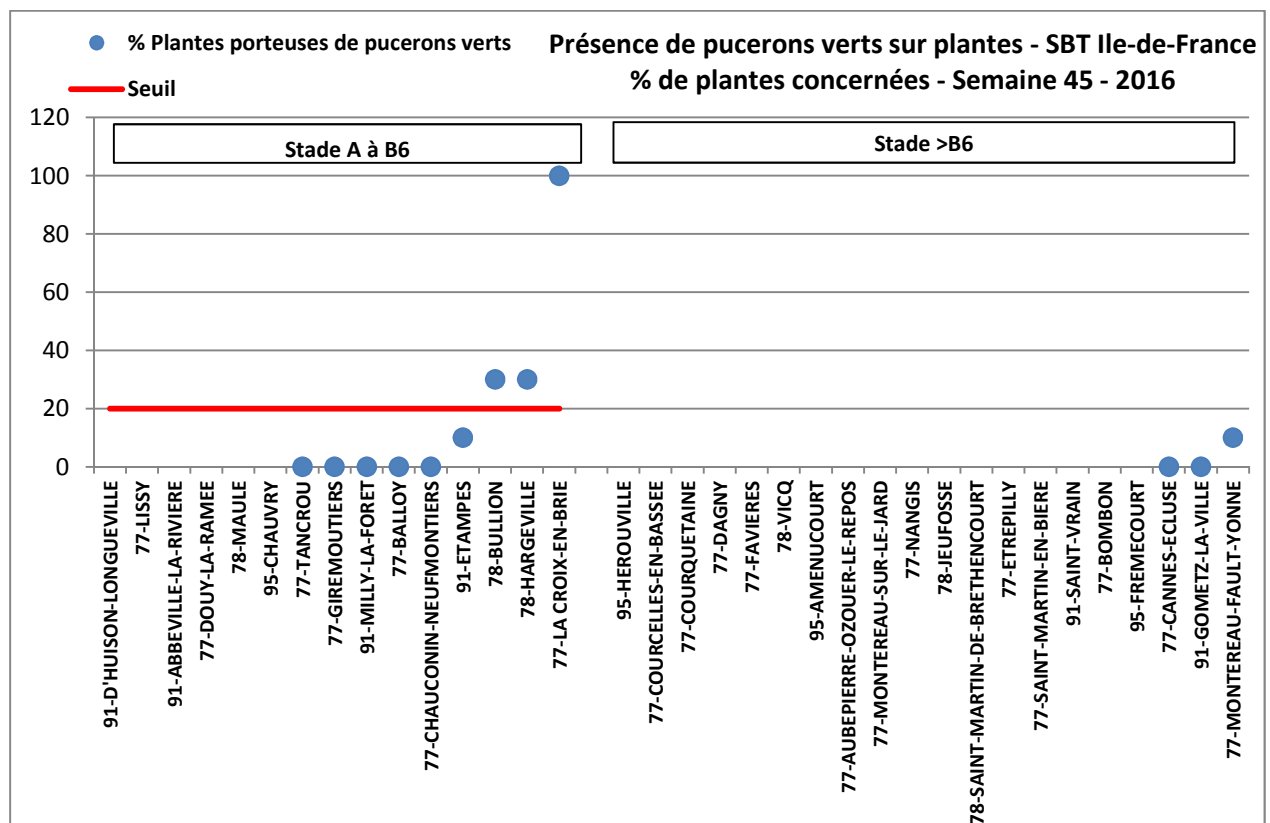
● PUCERONS VERTS DU PECHER :



Baisse des populations de pucerons verts dans les parcelles de colza par rapport à la semaine dernière :

- **11% des parcelles observées** cette semaine (contre 24% la semaine dernière) sont concernées par la présence de pucerons verts, avec en moyenne **15% de plantes porteuses de pucerons verts** (contre 23% la semaine dernière).
- **9% des parcelles observées** (contre 14% la semaine dernière) ont atteint ou dépassé le seuil indicatif de risque (20% des plantes porteuses de pucerons verts). Certaines parcelles semblent subir des phénomènes de ré-infestations, mais ce phénomène devrait être limité avec la baisse des températures.

Semaines	37	38	39	40	41	42	43	44	45
Fréquence de parcelles avec pucerons verts	0%	15%	18%	34%	44%	47%	24%	24%	11%
Fréquence moyenne de plantes porteuses	-	4%	6%	13%	17%	25%	7%	23%	15%
Fréquence de parcelles / Seuil atteint	0%	10%	11%	20%	24%	31%	6%	14%	9%



A Retenir des PUCERONS VERTS :

Stade de sensibilité :

De la levée à 6 feuilles (stade B6). 41% des parcelles observées sont encore au stade de sensibilité.

Seuil indicatif de risque :

20% des plantes porteuses de pucerons verts.

Risque :

Moyen à faible compte tenu des observations. Maintenir la vigilance dans les parcelles de colza hétérogènes, avec forte proportion de colza dont le stade est inférieur à B6. Les conditions climatiques actuelles ne sont pas favorables au développement des pucerons.

● PUCERONS DU NAVET

Des **pucerons du navet** sont signalés à GIREMOUTIERS (77) à 20% des plantes touchées et à TANCROU (77) à 30% des plantes touchées.

• **VOL D'ALTISES D'HIVER ET RISQUE LARVES :**

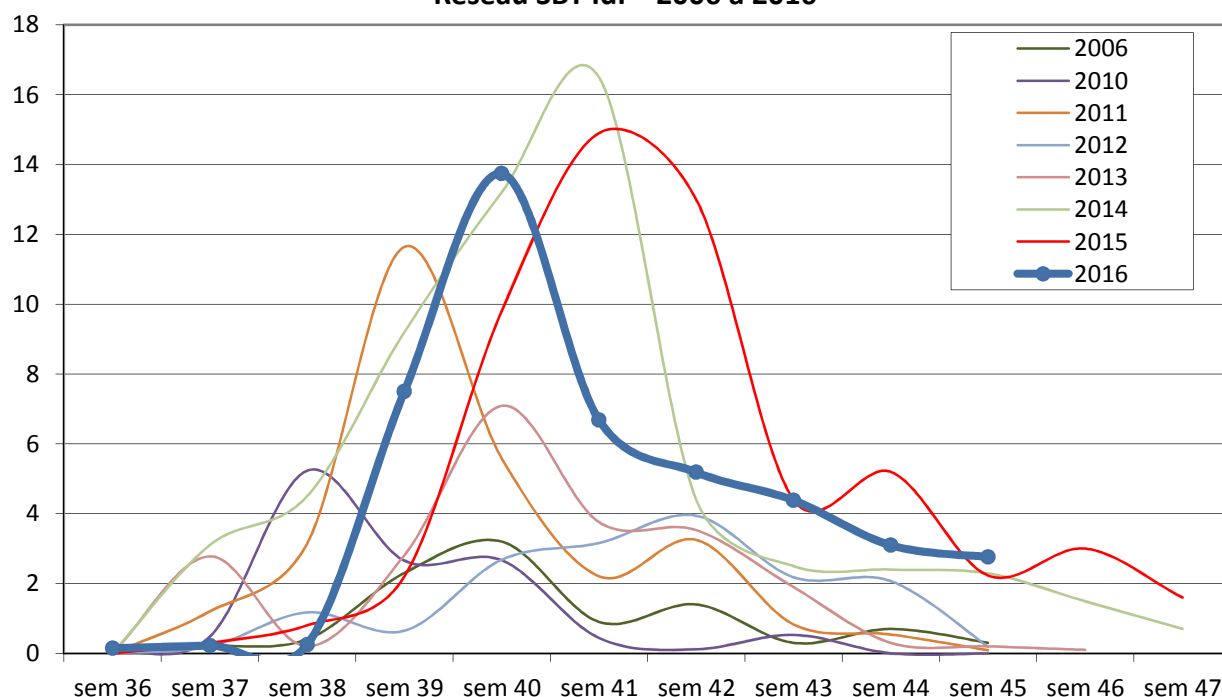


Activité des altises d'hiver toujours en légère régression cette semaine : **29% des parcelles** observées ont piégé des insectes, avec en moyenne **3 insectes piégés**.

Hormis les dégâts foliaires que les adultes peuvent engendrer dans les parcelles de colza, **la présence d'adultes doit alerter sur l'apparition ultérieure de larves qui vont miner les pétioles des feuilles**. Vous trouverez ci-après la mise à jour des simulations d'apparition des larves (modèles ALTISES Terres Inovia), ce qui permettra de **caler les observations de larves dans les parcelles de colza**.

Semaines	36	37	38	39	40	41	42	43	44	45
Fréquence de parcelles du réseau avec piégeage	13%	15%	25%	68%	77%	87%	61%	63%	45%	29%
Nbre moyen d'insectes piégés	0	0	0	8	14	7	5	4	3	3

Captures moyennes de grosses altises
Réseau SBT IdF - 2006 à 2016



Ces simulations sont basées sur les **données météorologiques réelles jusqu'au 05/11/2016**, puis après sur les **données médianes journalières de 2006 à 2015**.

Roissy en France (95)

	Date début activité	Ponte	Eclosion L1	Mue L2	Mue L3
	20/09/2016	23/09	17/10	28/10	15/11
	25/09/2016	28/09	29/10	16/11	-
Pic de vol	01/10/2016	07/10	20/11	-	-
Pic de vol	05/10/2016	16/10	20/12	-	-
	10/10/2016	20/10	-	-	-

Boigneville (91)

	Date début activité	Ponte	Eclosion L1	Mue L2	Mue L3
	20/09/2016	24/09	25/10	17/11	-
	25/09/2016	29/09	15/11	-	-
Pic de vol	01/10/2016	09/10	-	-	-
Pic de vol	05/10/2016	17/10	-	-	-
	10/10/2016	22/10	-	-	-

Trappes (78)

	Date début activité	Ponte	Eclosion L1	Mue L2	Mue L3
	20/09/2016	24/09	21/10	09/11	29/12
	25/09/2016	29/09	08/11	28/12	-
Pic de vol	01/10/2016	08/10	-	-	-
Pic de vol	05/10/2016	16/10	-	-	-
	10/10/2016	21/10	-	-	-

La Brosse-Montceaux (77)

	Date début activité	Ponte	Eclosion L1	Mue L2	Mue L3
	20/09/2016	24/09	21/10	09/11	18/12
	25/09/2016	29/09	08/11	16/12	-
Pic de vol	01/10/2016	08/10	19/12	-	-
Pic de vol	05/10/2016	16/10	22/12	-	-
	10/10/2016	20/10	-	-	-

Compte tenu des résultats du modèle LGA de Terres Inovia, pour un pic de vol entre le 1^{er} et 5 octobre, et selon les lieux, les pontes se sont déroulées entre le 7 et le 17 octobre, les éclosions auront lieu entre le 20 novembre et le 19 décembre.

On pourra démarrer les observations de larves d'altises sur plantes après le 11/11.

A SIGNALER : Une parcelle signale 70% des plantes touchées par des larves d'altises d'hiver (seuil indicatif de risque atteint) à VICQ (78).

Rappel (source TERRES INOVIA) : les larves après éclosion (L1) rejoignent les pétioles des feuilles à partir du sol. Dans un premier temps, il est donc possible d'observer des traces de perforation leur permettant de pénétrer dans la plante. Ensuite, les différents stades larvaires (L2 et L3) sont observables dans les pétioles. Les larves âgées (stade larvaire L3) sont les meilleures candidates pour migrer ensuite vers le bourgeon terminal du colza. **Ce dernier est le stade qui permet le plus facilement les observations sur plante.**

A Retenir des LARVES D'ALTISES D'HIVER :Stade de sensibilité :

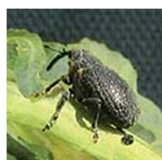
Du stade rosette à reprise de végétation. 100% des parcelles observées sont au stade sensible.

Seuil indicatif de risque :

70% des plantes porteuses de larves ou 3 larves par plantes en moyenne.

Risque :

Moyen à fort compte de la pression observée l'année dernière, du vol important d'adultes observé encore cette année et des stades hétérogènes observés. A confirmer par les observations sur plantes à partir de la mi-novembre.



- **CHARANÇON DU BOURGEON TERMINAL :**

Légère baisse d'activité des charançons du bourgeon terminal cette semaine. **24% des parcelles du réseau** ont piégé des charançons contre 30 % la semaine dernière.

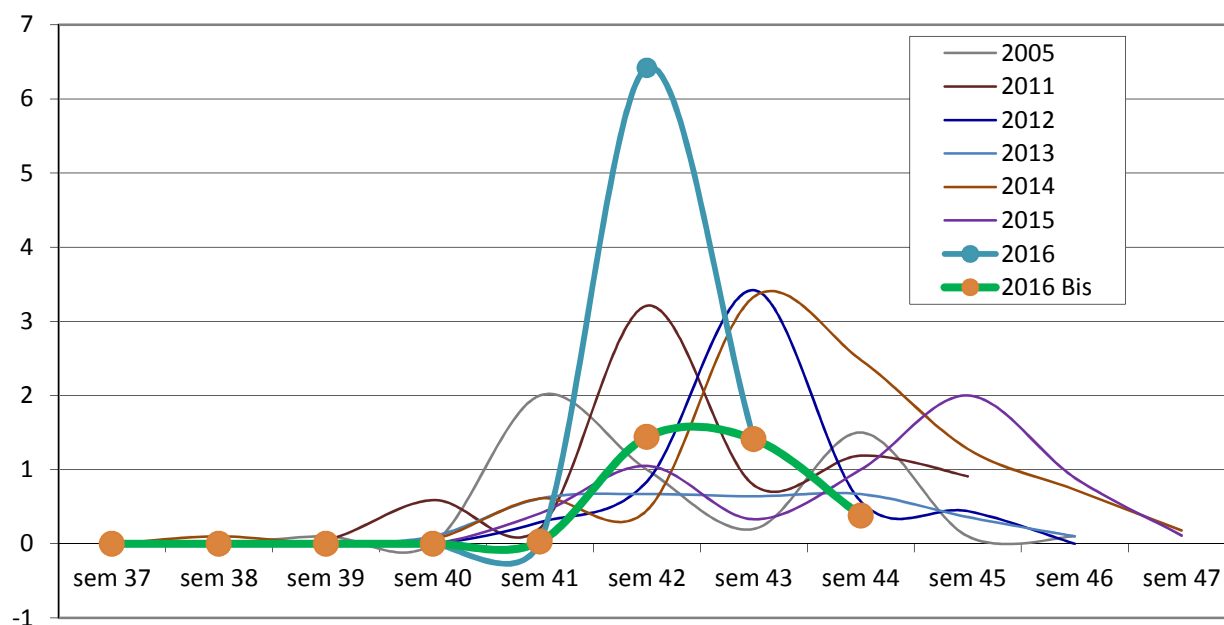
Moins de 1 charançon piégé cette semaine, en l'absence de relevé dans les secteurs problématiques (limitrophes Yonne et Aube et vallée de Seine).

Semaines	41	42	43	44	45
Fréquence de parcelles du réseau avec piégeage	3%	22%	30%	24%	26%
Nbre moyen d'insectes piégés (avec Cannes-Ecluse)	<1	6	1	<1	<1
Nbre moyen d'insectes piégés (sans Cannes-Ecluse)	<1	1	1	<1	<1

A signaler une parcelle de Seine et Marne, à CANNES-ECLUSE, où plus de 150 charançons du bourgeon terminal ont été piégés au cours de la semaine 42, ce qui fausse la moyenne (1 charançon

piégé en moyenne en l'absence de cette donnée). Le graphique ci-dessous présente une 2^{ème} courbe 2016 (2016 Bis), sans la donnée de Cannes-Ecluse.

Captures moyennes de charançons du bourgeon terminal
Réseau SRAL – FREDON – Chambre IDF - 2005 à 2009
Réseau SBT IDF - 2010 à 2016



A Retenir des CHARANCONS DU BOURGEON TERMINAL :

Stade de sensibilité :

De la levée jusqu'au stade rosette, 100% des parcelles sont au stade sensible ;

Seuil indicatif de risque :

Il n'existe pas de seuil de risque pour le charançon du bourgeon terminal. On considère que 8-10 jours après le début du vol (en pratique au PIC DE VOL), les femelles ont acquis la capacité de ponte, ce qui représente un risque pour la culture dès lors que les conditions climatiques sont favorables à l'activité de l'insecte.

Risque :

Faible à moyen : A surveiller dans les cuvettes. Historiquement, le niveau de risque pour ce ravageur en Île-de-France est globalement faible. Attention en Vallée de Seine, et secteurs limitrophes de l'Aube et de l'Yonne.

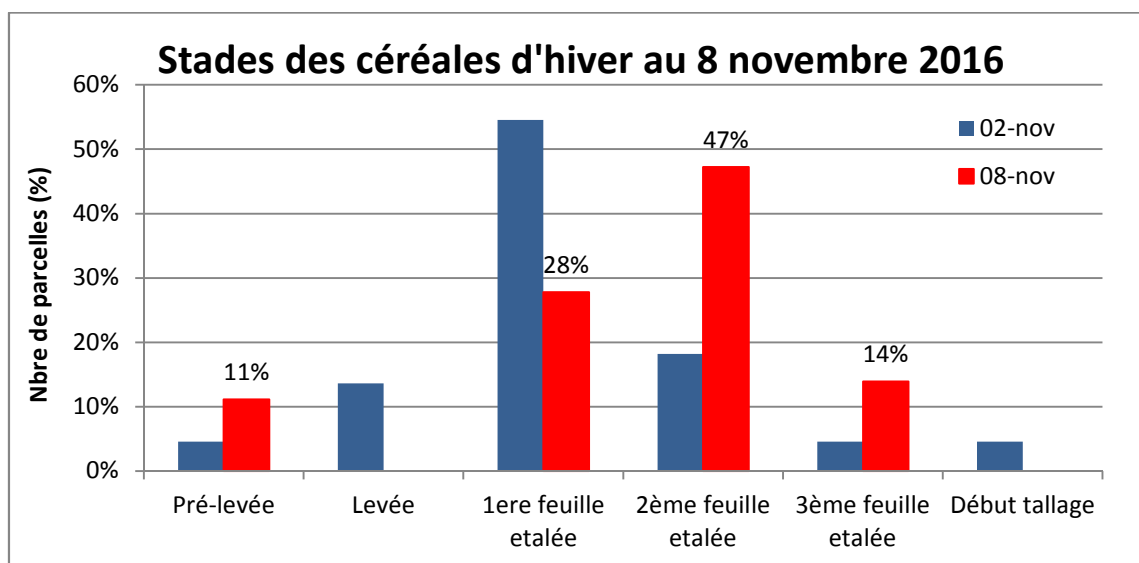
• **PHOMA :**

La présence de phoma est toujours limitée pour le moment avec des observations de macules de cette semaine à BALLOY (77) et HARGEVILLE et JEUFOSSE (78). **Ces parcelles ont des stades de développement supérieurs à B6, stade au-dessous duquel la sensibilité au phoma est en général moindre.**

CEREALES D'HIVER

**NOMBRE DE PARCELLES OBSERVEES DANS LE RESEAU CETTE SEMAINE :
30 EN BLE TENDRE ET 6 EN ORGE D'HIVER**

- **STADES**



- **PUCERONS**

Seulement 1 observation signale leur présence sur de l'orge d'hiver en Essonne, à Boigneville avec 4 % de plantes colonisées.

Les conditions météo actuelles ne sont pas favorables à leur développement.

A Retenir des PUCERONS :

Stade de sensibilité : de la levée au stade tallage des céréales

Seuil indicatif de risque : 10% de pieds colonisés ou présence sur plante pendant plus de 10 jours quel que soit le niveau d'infestation.

Risque : Faible

- **CICADELLES PSAMMOTETTIX ALIENUS:**

Comme pour les pucerons, les conditions climatiques des derniers jours étaient défavorables à l'activité de ce ravageur.

Dans le réseau de piégeage, en blé 5 sur 19 pièges présentent des cicadelles, et aucun en orge. Les captures, en baisse par rapport à la semaine passée, restent largement sous le seuil indicatif de risque, même à Chalautre-La-Grande (77) avec 9 captures en 7 jours contre 30 la semaine passée.

Rappel : Seul le piégeage sur des pièges jaunes englués permet de différencier et quantifier les cicadelles ou autres insectes volants.

A retenir des CICADELLES :

Facteurs de risque:

- des températures douces supérieures à 12°C,
- des parcelles ensoleillées, se réchauffant vite et à l'abri du vent (proches d'un bois, d'une haie), proximité des parcelles avec des repousses de céréales et des graminées adventices.

Stade de sensibilité : de la levée au stade 3 feuilles des céréales

Seuil indicatif de risque :
Si <30 captures hebdomadaires de cicadelles, risque de dégâts nul;
Si entre 30 et 100 captures hebdo, risque modéré;
Si > 100 captures hebdo, risque fort de dégâts.

Risque : nul, fin de surveillance

- **LIMACES**

Les conditions plus humides des sols augmentent la pression limaces :

10 parcelles du réseau présentent des dégâts sur plante, souvent de l'ordre de 1 à 10 %, mais pouvant aller jusqu'à 35 % de plantes touchées.

	Commune	date de semis	Stade	% plantes attaquées
Blé	77 BALLOY	05/10/2016	12	10
	77 CHALAUTRE-LA-GRANDE	12/10/2016	12	22
	77 CHOISY-EN-BRIE	20/10/2016	11	1
	77 LA MADELEINE-SUR-LOING	18/10/2016	11	1
	78 MARCQ	10/10/2016	12	6
	78 MERE	10/10/2016	11	10
	95 PUISEUX-EN-FRANCE	11/10/2016	11	1
Orge d'hiver	77 DAGNY	18/10/2016	12	5
	78 JOUY-MAUVOISIN	12/10/2016	12	20
	91 MILLY-LA-FORET	04/10/2016	13	35

Avec les conditions humides des sols et les derniers semis un peu plus motteux, il convient d'être vigilant à leur apparition dans les parcelles.

A retenir des LIMACES :

Stade de sensibilité : de la germination au stade 3-4 feuilles des céréales

Seuil indicatif de risque : Présence de limaces observée et dégâts foliaires constatés

L'estimation ponctuelle, réalisée par piégeage ne se suffit pas à elle-même. Elle doit être complétée par l'appréciation de la dynamique d'évolution des dégâts. A partir de la levée de la culture, les gastéropodes se déplacent moins et disposent d'une source de nourriture abondante, souvent plus appétante que les appâts eux-mêmes.

Risque : limité par les températures fraîches du moment mais les conditions humides sont favorables à leur activité.

Action pilotée par le ministère chargé de l'agriculture, avec l'appui financier de l'Office national de l'eau et des milieux aquatiques, par les crédits issus de la redevance pour pollutions diffuses attribués au financement du plan Ecophyto.

- **Observations** : Agriculteurs, 110 BOURGOGNE, ACOYANCE, AGORA, APPRO CONSEIL, ARVALIS, AXEREAL, BRIE ALTERNATIVE, CA77, CA IDF, CABB, CAPSEINE, CENTREXP, COOPERATIVE ILE DE FRANCE SUD, CRISTAL UNION, Ets MARCHAIS, FREDON IDF, GRCETA IDF, ITB IDF, LEPICARD, Le Potager du roi, LESAFFRE FRERES, SEVEPI, SOUFFLET AGRICULTURE, SRAL, sucrerie de SOUPPES, sucrerie de PITHIVIERS LE VIEIL, TEREOS, TBG, VALFRANCE, VIVESCIA.
- **Rédaction** : Chambre d'agriculture de Seine et Marne : Mathurin PHILIPPEAU, Laurent PROFFIT, Chambre d'agriculture d'Ile de France : Jean-Marie GAUDRY, Samuel MILLET, Sabine SNYDER, ITB : Henry de BALATHIER, FREDON Ile de France : Céline GUILLEM, Céline BOURHIS LEZIER, Jonathan BUREL.
- **Modèle** : Blé : TOP, SPIROUIL, YELLO : ARVALIS ; PRESEPT : CA77 CAIF – Colza : PROPLANT – Pomme de terre : MILEOS et Oignon : MILONI : FREDON Ile de France.
- **Comité de relecture**: ARVALIS, CAIF, CETIOM, ITB, SRAL.
- **Pour recevoir le Bulletin de Santé du Végétal par courrier électronique**, vous pouvez en faire la demande à l'adresse suivante : y.morio@cra-idf.chambagri.fr en précisant le(s) bulletin(s) que vous désirez recevoir: grandes cultures – pomme de terre – légumes industriels, arboriculture, maraîchage, pépinière – horticulture, zones non agricoles.
- Pour obtenir des informations sur les principales adventices des grandes cultures et les méthodes préventives et agronomiques de lutte, consulter infloweb : <http://www.infloweb.fr>

Le Bulletin de Santé du Végétal est édité sous la responsabilité de la Chambre Régionale d'Agriculture d'Ile de France sur la base d'observations réalisées par le réseau. Il est produit à partir d'observations ponctuelles. S'il donne une tendance de la situation sanitaire régionale, celle-ci ne peut être transposée telle quelle à la parcelle. La Chambre Régionale d'Agriculture dégage toute responsabilité quant aux décisions prises par les agriculteurs pour la protection de leurs cultures. Tout document utilisant les données contenues dans le bulletin de santé du végétal Ile de France doit en mentionner la source en précisant le numéro et la date de parution du bulletin de santé du végétal.