

# BULLETIN DE SANTE DU VEGETAL Ile-de-France

GRANDES CULTURES / POMMES DE TERRE / LEGUMES INDUSTRIELS

Bulletin n° 44 du 05 décembre 2017



- **A RETENIR (CTRL – Clic pour suivre le lien) :**

**Colza** : Bilan larves d'altises à l'entrée de l'hiver et Mouche du Chou.

**Blé** : Fin des observations d'automne. En phase hivernale, les risques limaces et pucerons sont terminées.

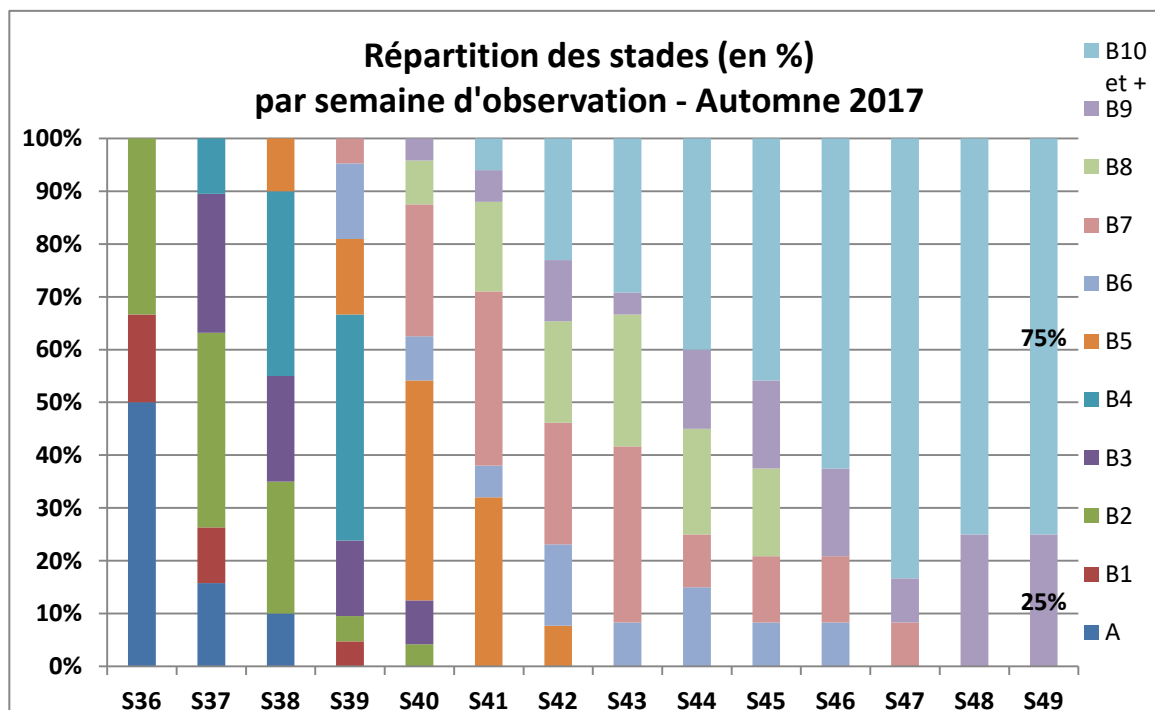
**DERNIER BULLETIN DE LA FILIERE GRANDES CULTURES 2017**  
**MERCI A TOUS LES ANIMATEURS REDACTEURS ET OBSERVATEURS POUR LA MISE EN ŒUVRE DES BULLETINS**  
**UNE SYNTHÈSE CAMPAGNOLE 2017 SERA A PARAÎTRE LE 18 DECEMBRE**

## COLZA

### 12 PARCELLES OBSERVEES DANS LE RESEAU CETTE SEMAINE

- **Stades**

Depuis 3 semaines, les colzas ont malgré tout poursuivi leur développement : 25 % des parcelles sont au stade B9 et 75% des parcelles sont à B10 ou plus. L'ensemble des parcelles ont globalement un développement satisfaisant et les parcelles qui ont eu des problèmes de levée ont bien récupéré.

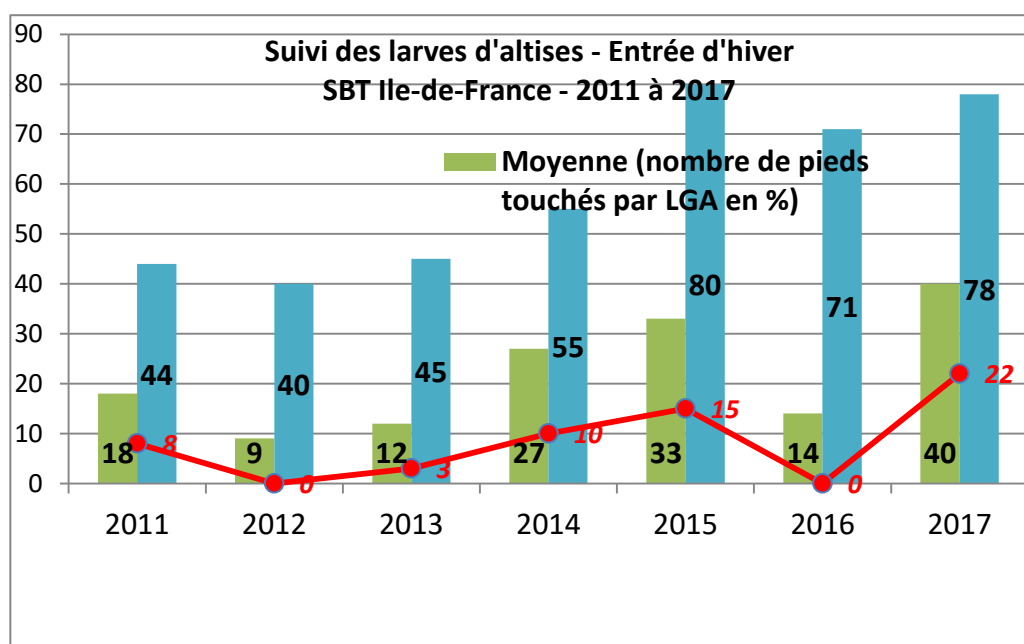


**RAVAGEURS**

• **BILAN du risque LARVES D'ALTISES en entrée d'hiver**

Après une présence très importante d'altises d'hiver fin septembre et début octobre, on pouvait s'attendre à une pression des larves importante cet automne. Voici les résultats des observations réalisées depuis fin novembre :

- 78% des parcelles du réseau sont concernées par des larves d'altises (contre 77% semaine 46) ;
- En moyenne, on observe 40% des plantes touchées (contre 33% semaine 46) ;
- Enfin, 22% des parcelles ont atteint ou dépassé le seuil indicatif de risque (contre 18% semaine 46).



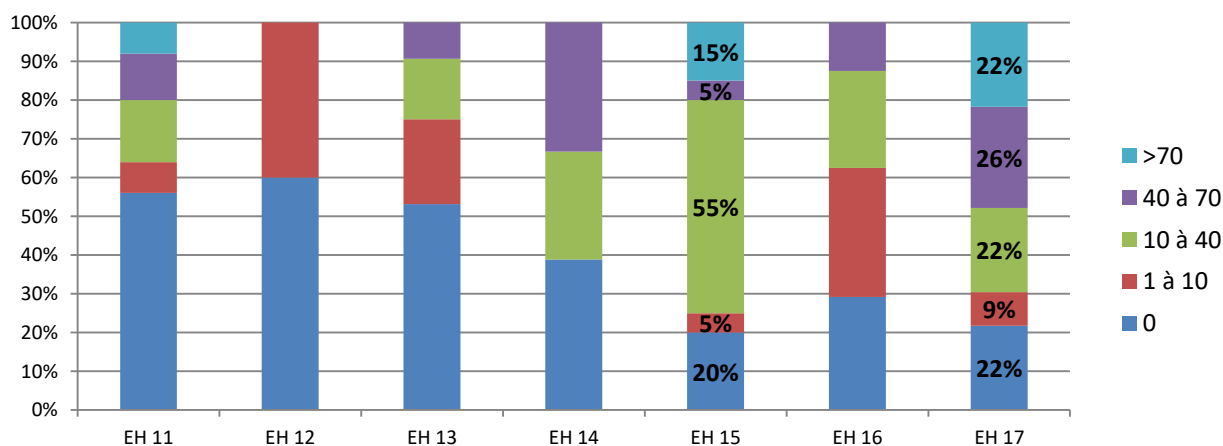
On observe cette année :

- 22% des parcelles à plus de 70% des pieds touchés (contre 15% en 2015)
- 22% des parcelles indemnes de larves (contre 20% en 2015).

Par contre, concernant les classes d'attaque de 1 à 70% des pieds touchés, la répartition a évolué entre 2015 et 2017 :

- on observe plus de parcelles dans la classe d'attaque de 40 à 70% en 2017 (25%) qu'en 2015 (5%).
- En parallèle, on observe la diminution des parcelles dans la classe d'attaque de 10 à 40 %, passant de 55% en 2015 à 22% en 2017.

**Répartition en % des parcelles de colza par classes d'attaque (% pieds touchés par larves d'altises en Entrée Hiver (EH))**



- Quelques observations par la méthode Berlèse (cf. BSV du 24 octobre) ont été réalisées, vous trouverez ci-dessous les résultats :

Code Insee	Commune	Nbre Larves/plante
77044	BOMBON	1,3
77173	ETREPILLY	1,3
77415	SAINT-JEAN-LES-DEUX- J.	0
78465	ORGERUS	1,5
78484	PERDREAUVILLE	3
91037	AUVERNAUX	0,2
	<b>Moyenne</b>	<b>1,2</b>
	<b>Nb valeurs</b>	<b>6</b>

On observe des infestations de 0 à 3 larves par plante, soit une moyenne de 1,2 larve par plante sur le réseau qui ne comporte que 6 observations !

Une seule parcelle atteint le seuil indicatif de risque (3 larves par plante) : Perdreauville (78).

#### A Retenir

- **Stade de sensibilité :**
  - Du stade rosette à la reprise de végétation, 100% des parcelles sont au stade sensible actuellement.
- **Seuil indicatif de risque :**
  - 70% des plantes porteuses de larves ou 3 larves par plante en moyenne.
- **Risque :**
  - Compte tenu des observations, risque moyen à élevé, notamment en Ile De France Ouest.

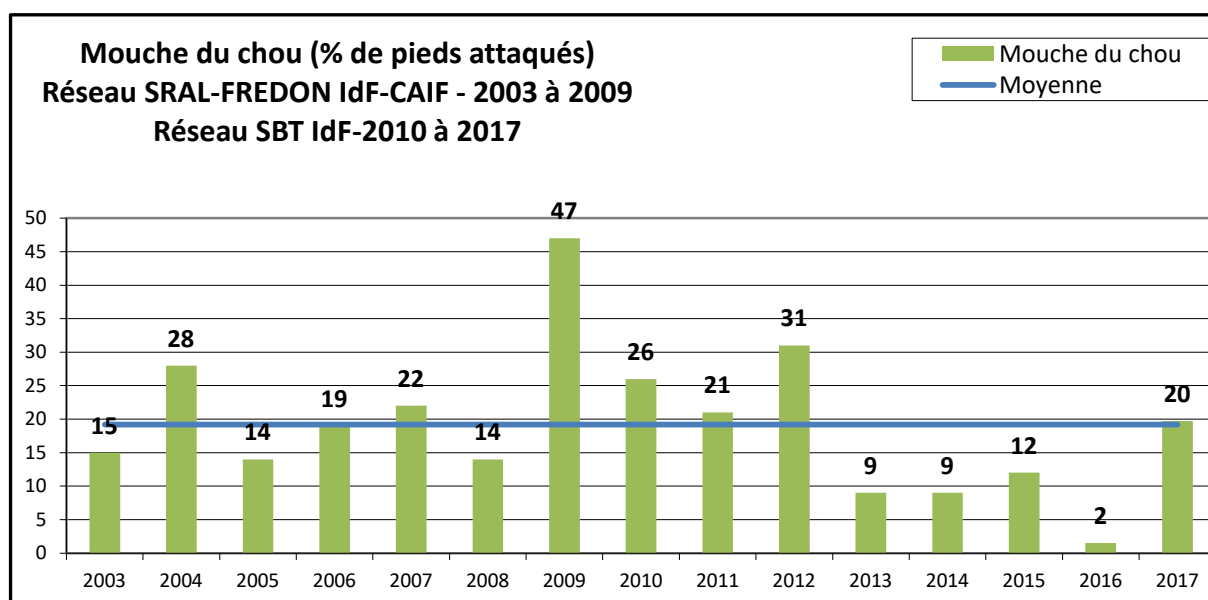
Ce ravageur est exposé à des problèmes de résistance. Pour en savoir plus sur la gestion de ce ravageur, consultez la note Terres Inovia :

[http://www.terresinovia.fr/fileadmin/cetiom/Cultures/Colza/insectes\\_limaces/conseil\\_strategique\\_colza\\_automne\\_2017.pdf](http://www.terresinovia.fr/fileadmin/cetiom/Cultures/Colza/insectes_limaces/conseil_strategique_colza_automne_2017.pdf)

- **Mouche du chou**

Depuis fin octobre, 12 parcelles sur 25 ont fait l'objet d'une observation Mouche du Chou :

- 75% des parcelles observées sont concernées par ce ravageur.
- En moyenne, on observe 20% des plantes touchées.

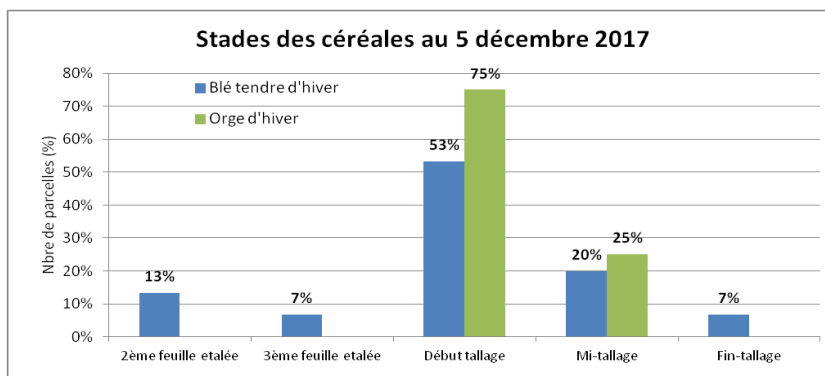


- Cette année, le niveau d'attaque est équivalent à la moyenne observée depuis 2003 (19%), alors que depuis 2013, la pression de ce ravageur était globalement plus faible, 2016 étant la référence la plus basse observée depuis 2003 (2% de plantes touchées en moyenne).

## BLE TENDRE

### 15 PARCELLES DE BLE ET 4 D'ORGE D'HIVER OBSERVEES DANS LE RESEAU CETTE SEMAINE

#### • STADES



## RAVAGEURS

#### • LIMACES

Seulement 20% des parcelles observées présentent des dégâts sur plantule, à des niveaux plutôt faibles et sans évolution majeure. La baisse des températures est peu favorable à leur activité.

#### • PUCERONS D'AUTOMNE

Les conditions climatiques ne sont pas favorables à l'observation des pucerons en plaine, ni de leur activité. Les gelées matinales qui sont descendues jusqu'à -5°C le week-end dernier ainsi que les températures journalières < 10°C limitent fortement le développement des populations.

## MALADIES

- Sur blé, de la rouille brune et de l'oidium sont toujours signalées dans une parcelle de Boregar semée le 28 septembre à Magnanville (78).
- Sur orge d'hiver, des symptômes de rhynchosporiose sont également observés sur de l'Étincel dans une parcelle à Saint-Jean-les-Deux-Jumeaux (77).

➤ Sans conséquences à ce stade des cultures.

\*\*\*\*\*

Action pilotée par le ministère chargé de l'agriculture, avec l'appui financier de l'Agence Française de Biodiversité (A.F.B.), par les crédits issus de la redevance pour pollutions diffuses attribués au financement du plan Ecophyto.

Le Bulletin de Santé du Végétal est édité sous la responsabilité de la Chambre Régionale d'Agriculture d'Ile de France sur la base d'observations réalisées par le réseau. **Il est produit à partir d'observations ponctuelles. S'il donne une tendance de la situation sanitaire régionale, celle-ci ne peut être transposée telle quelle à la parcelle.**

- **Observations** : Agriculteurs, 110 BOURGOGNE, ACOLYANCE, AGORA, APPRO CONSEIL, ARVALIS, AXEREA, BRIE ALTERNATIVE, CA77, CA IDF, CABB, CAPSEINE, CENTREXPE, COOPERATIVE ILE DE FRANCE SUD, CRISTAL UNION, Ets MARCHAIS, FREDON IDF, GRCETA IDF, ITB IDF, LEPICARD, Le Potager du roi, LESAFFRE FRERES, SEVEPI, SOUFFLET AGRICULTURE, SRAL, sucrerie de SOUPPES, sucrerie de PITHIVIERS LE VIEIL, TEREOS, TBG, VALFRANCE, VIVESCIA.
- 
- **Rédaction** : Chambre d'agriculture de Seine et Marne : Mathurin PHILIPPEAU, Laurent PROFFIT, Chambre d'agriculture d'Ile de France : Louise PIERCOURT, Samuel MILLET, Sabine SNYDER, FREDON Ile de France : Céline GUILLEM, Céline BOURHIS LEZIER, Jonathan BUREL, ITB : Henry de BALATHIER,
- 
- **Modèle** : Blé : TOP, SPIROUIL, YELLO : ARVALIS ; PRESEPT : CA77 CAIF – Colza : PROPLANT – Pomme de terre : MILEOS et Oignon : MILONI : FREDON Ile de France.
- 
- **Comité de relecture**: ARVALIS, Chambre Régionale Agriculture Ile de France, TERRES INOVIA, ITB, SRAL.
- Pour recevoir le Bulletin de Santé du Végétal par courrier électronique, vous pouvez en faire la demande par courrier électronique à l'adresse suivante [y.morio@cra-idf.chambagri.fr](mailto:y.morio@cra-idf.chambagri.fr) en précisant le(s) bulletin(s) que vous désirez recevoir: grandes cultures – pomme de terre – légumes industriels, arboriculture, maraîchage, pépinière – horticulture, JEVI.
- Pour obtenir des informations sur les principales adventices des grandes cultures et les méthodes préventives et agronomiques de lutte, consulter infloweb : <http://www.infloweb.fr>

**Tout document utilisant les données contenues dans le bulletin de santé du végétal Ile de France doit en mentionner la source en précisant le numéro et la date de parution du bulletin de santé du végétal.**