

A RETENIR :

Colza : stade E majoritaire (boutons dégagés)
Vers la fin du vol de charançons
Progression de la pression méligèthes

Blé : stade épi 1cm généralisé
Rouille jaune : risque faible, mais à surveiller

Orge Hiver : stade épi 1cm généralisé
Pression de Rynchosporiose

Orge de printemps : levée à 3 feuilles
Limaces à surveiller

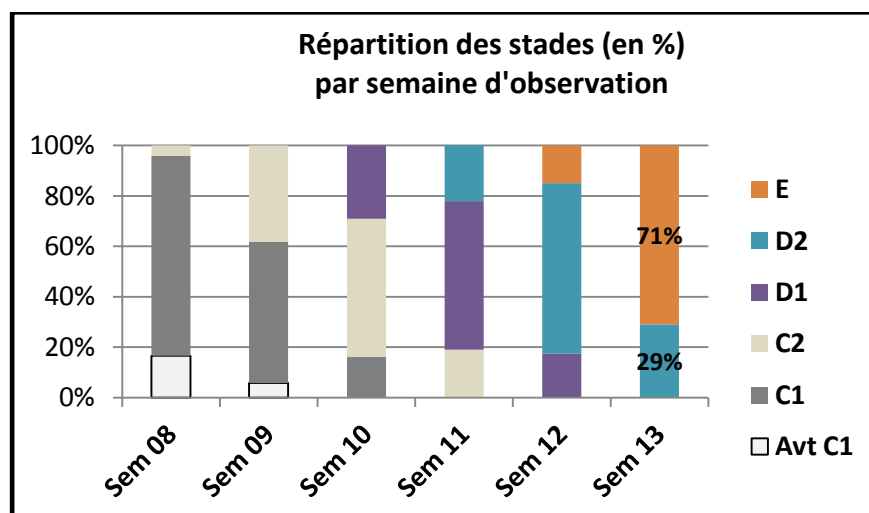
Protéagineux : fin des semis à 2-3 feuilles
Thrips et sitones à surveiller avec la montée des températures

Pomme de Terre : mesures prophylactiques pour réduire la pression de mildiou

COLZA

31 parcelles (44 enregistrées) observées dans le réseau cette semaine

- STADES



Dans la majorité des parcelles, on assiste au dégagement des boutons floraux avec l'apparition de quelques fleurs dans les parcelles les plus avancées :

- 29% des parcelles sont encore au stade D2 ;
- 71% des parcelles atteignent le stade E : les pédoncules floraux du bouton principal s'allongent en commençant par ceux de la périphérie et les inflorescences secondaires sont dégagées ;
- Quelques fleurs sont visibles dans quelques parcelles au stade E.



• Stade F1



- 50 % des plantes présentent une fleur ouverte.
- La parcelle est encore verte.

RAVAGEURS

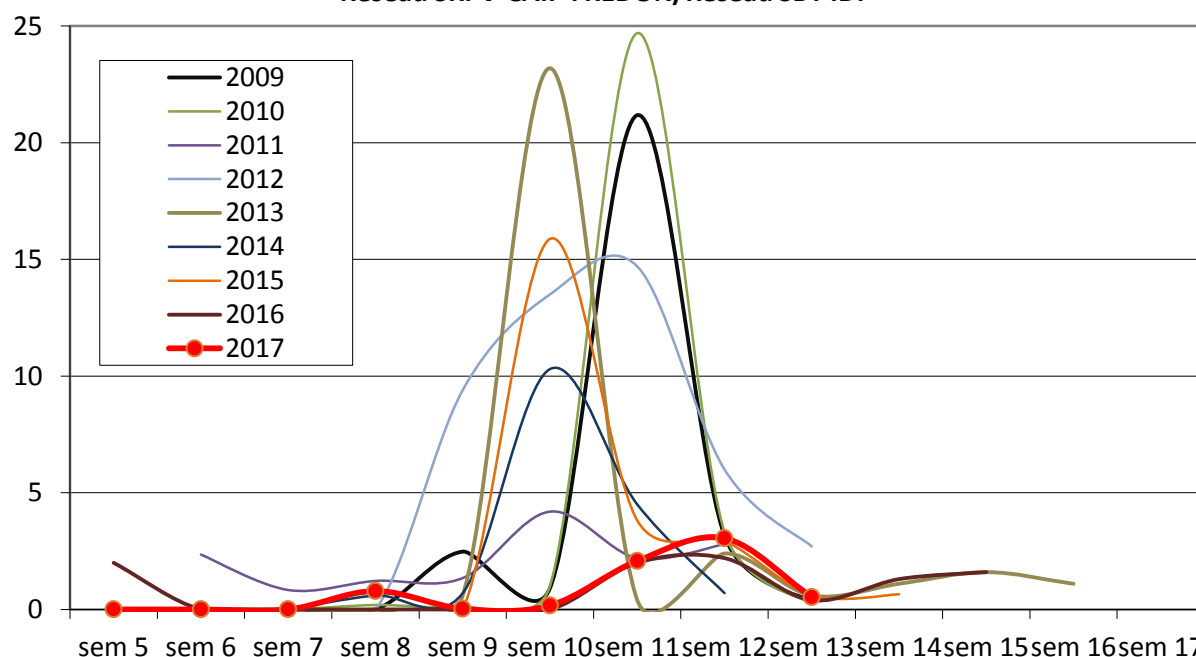
• CHARANÇON DE LA TIGE DU COLZA

Les observations de cette semaine nous indiquent une baisse significative du vol de charançons de la tige du colza, le pic de vol a vraisemblablement eu lieu au cours du week-end entre la semaine 11 et 12 :

- 26% des parcelles du réseau ont piégé des insectes, contre 66% la semaine dernière ;
- En moyenne, moins d'un insecte a été piégé contre 3 la semaine dernière.

	Sem. 13	Sem. 12	Sem. 11	Sem. 8	Sem. 9	Sem. 10
Piégeage moyen	0,53	3,05	2,08	0,79	0,03	0,17
% parcelle avec piégeage	26%	66%	59%	25%	3%	10%

Evolution des captures des charançons de la tige du colza
Réseau SRPV-CAIF-FREDON/Réseau SBT IDF



Confirmation d'un profil de vol 2017 très proche de celui de 2016 avec en moyenne, une amplitude de vol plus faible.

Le modèle Expert (Terres Inovia), en date du 28 mars, confirme les observations de cette semaine sur l'évolution du vol et indique que le vol est quasiment terminé (réalisé à 93-100% selon les sites en Île de France).

A Retenir

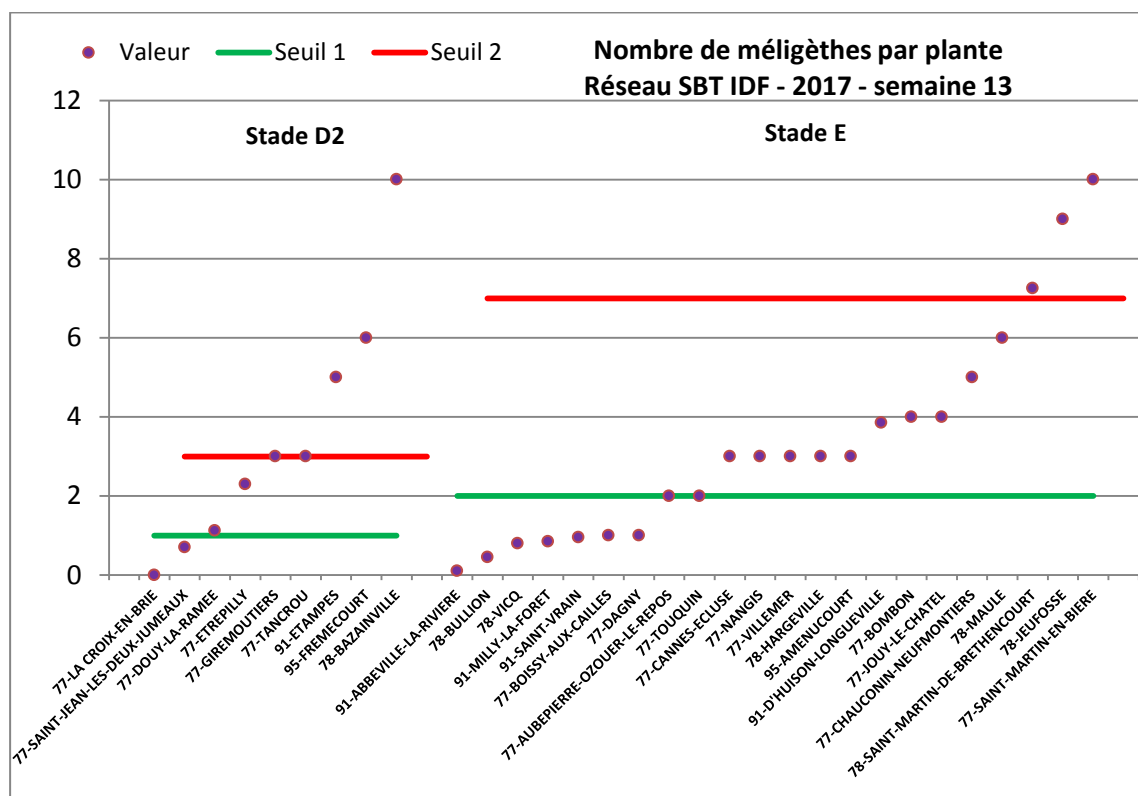
- **Stade de sensibilité :**
 - Du stade C2 à E. 100% des parcelles observées sont encore au stade sensible.
- **Seuil indicatif de risque :**
 - Il n'y a pas pour le charançon de la tige du colza de seuil indicatif de risque. Étant donné la nuisibilité potentielle très importante de cet insecte, il est considéré que sa seule présence sur les parcelles est un risque, dès lors que les conditions climatiques sont favorables et les colzas au stade sensible.
- **Risque :**
 - **Faible** : fin de vol probable.

• MELIGETHES

Présence de méligèthes significatives sur plantes, en augmentation par rapport à la semaine dernière sur plantes cette semaine avec une progression des infestations par rapport à la semaine dernière :

- 97% des parcelles du réseau sont concernées contre 78 % la semaine dernière ;
- En moyenne (tous stades confondus), on observe 3,4 méligèthes par plantes contre 2,2 la semaine dernière (seuil indicatif de risque atteint selon les situations).

	Semaine 13	Semaine 12	Semaine 11	Semaine 10
Nb méligèthes/plante	3,4	2,2	0,7	0
% parcelles avec présence	97%	78%	29%	0%
% parcelles Seuil 1 dépassé	65%	60%	20%	0%
% parcelles Seuil 2 dépassé	32%	20%	2%	0%



	Nbre de parcelles concernées	Nbre de parcelles Seuil 1 atteint ou dépassé	Nbre de parcelles Seuil 2 atteint ou dépassé	Nbre moyen observé (méligèthes / plante)
Stade D2	8 (26%)	5 (16%)	7 (23%)	3,5
Stade E	22 (71%)	15 (48%)	3 (10%)	3,3
Total	30 (97%)	20 (65%)	10 (32%)	3,4

On constate donc que :

- **Au stade D2 :**
 - Seuil 1, colza peu poussant : **16% des parcelles** ont atteint ou dépassé le seuil indicatif de risque de 1 méligèthe par plante en moyenne ;
 - Seuil 2, colza vigoureux : **20% des parcelles** ont atteint ou dépassé le seuil indicatif de risque de 3 méligèthes par plante en moyenne.
- **Au stade E :**
 - Seuil 1, colza peu poussant : **23% des parcelles** ont atteint ou dépassé le seuil indicatif de risque de 2 méligèthes par plante en moyenne ;
 - Seuil 2, colza vigoureux : **10% des parcelles** ont atteint ou dépassé le seuil indicatif de risque de 7 méligèthes par plante en moyenne.

Attention, les conditions de développement du colza (type de sol, implantation, environnement, fumure, etc...) et la rapidité à atteindre le stade F1 sont à prendre en compte dans la lutte contre les méligèthes et les premières fleurs sont observées dans certaines parcelles.

A Retenir

- **Stade de sensibilité :**
 - Du stade D1 à début F1. 100% des parcelles observées sont au stade sensible.
- **Seuil indicatif de risque :**
 - Voir tableau ci-dessous.
- **Risque :**
 - Moyen : 65% des parcelles ont atteint ou dépassé le seuil indicatif de risque Seuil 1, (colza peu poussant) et 32% des parcelles ont atteint ou dépassé le seuil indicatif de risque Seuil 2 (colza vigoureux). Les conditions climatiques de cette semaine sont favorables à l'activité des méligèthes et à l'arrivée rapide des colzas en floraison.

Seuils de nuisibilité		Stade	
État du colza		Boutons accolés (D1-D2)	Boutons séparés (E)
Seuil 1	Colza stressé ou peu développé (climat stressant, déficit hydrique, peuplement trop faible ou trop important, vigueur faible des plantes, autres dégâts...)	1 méligèthe par plante	2 à 3 méligèthes par plante
Seuil 2	Colza vigoureux (sol profond, bonne vigueur des plantes, peuplement optimal, pas d'autres dégâts)	3 à 4 méligèthes par plante	7 à 8 méligèthes par plante

- **BARIS**

Toujours signalé dans les pièges cette semaine, mais cet insecte est considéré comme non nuisible dans les parcelles de colza. Il n'y a pas de moyen de lutte contre les larves.

Pas d'autre ravageur signalé pour le moment (pucerons cendrés et charançons des siliques)

MALADIES

- **PHOMA**

Signalement de nécroses au collet dans 2 parcelles, notamment à :

- Chauconin-Neufmoutiers (77) : 90% des pieds touchés ;
- Fremecourt (95) : 1% des pieds touchés.

Pas d'autre maladie signalée pour le moment.

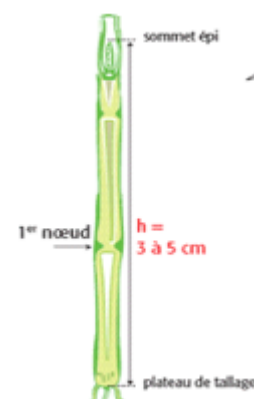
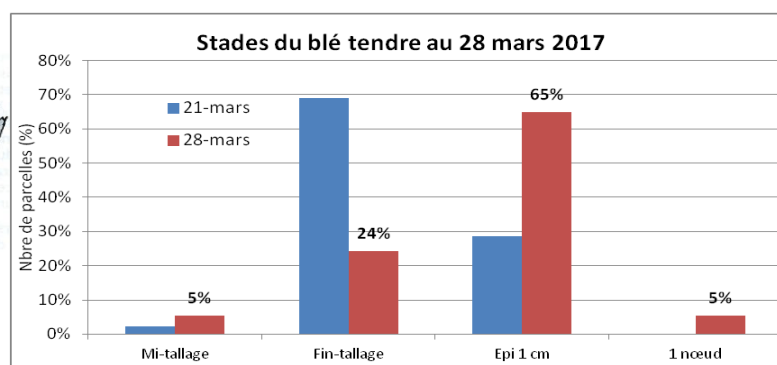
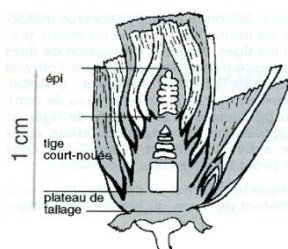
BLE TENDRE

37 parcelles observées dans le réseau cette semaine

- **STADES**

Les parcelles sont majoritairement au stade épi 1 cm avec des épis allant jusqu'à 3-4 cm pour les parcelles les plus avancées.

29 % des parcelles sont encore au stade tallage, ils s'agit principalement de parcelles semées au mois de novembre ou de variétés tardives comme Boregar.



MALADIES

- **PIETIN VERSE**

Cette maladie est à surveiller à partir du stade épi 1 cm. Pour les variétés résistantes, note GEVES ≥ 5 , la résistance suffit à maîtriser la maladie, même en cas de forte pression piétin-verse. Pour les autres variétés, note GEVES < 5 , le risque dépendra du risque climatique de l'année (voir modèle TOP) et des critères agronomiques de la parcelle (Voir tableau de sensibilité variétale et grille de risque parcellaire dans le BSV n°4 du 7 mars).

Dans le réseau cette semaine, sur 17 parcelles ayant fait des observations piétin-verse, seulement 4 parcelles avec des variétés sensibles présentent des symptômes sur le bas de la tige (voir tableau).

Commune	Variété	Notes Geves	Précédent	Date de semis	% de pieds touchés
77 CHOISY-EN-BRIE	RUBISKO	2	Blé tendre d'hiver	25-oct.	40
77 ETREPILLY	CELLULE	3	-	31-oct.	15
77 SAINT-JEAN-LES-DEUX-JUMEAUX	RONCARD	2	Colza	9-oct.	5
91 COURDIMANCHE-SUR-ESSONNE	HYSTAR	2	-	19-oct.	4

A retenir du piétin verse :

- **Variété avec note GEVES ≥ 5 : risque faible**, la résistance variétale joue son rôle.
- **Variété avec une note GEVES < 5 et semis précoce** : évaluer le risque au niveau de la parcelle grâce à la grille piétin-verse et réaliser des comptages à partir du stade épi 1 cm en prélevant 40 tiges sur l'ensemble de la parcelle. Selon le résultat, on considère que:
 - moins de 10% de tiges touchées: risque faible,
 - entre 10 et 35% : la nuisibilité est incertaine,
 - 35% et plus : risque fort.

- **OÏDIUM**

Maladie à surveiller à partir du stade épi 1 cm. Dans le réseau cette semaine, elle est observée dans 5 parcelles qui ont atteint le stade épi 1 cm (voir tableau).

Commune	Variété	sensibilité variétale	Stade	Fréquence (%)		
				F3	F2	F1
77 CHARTRONGES	BOREGAR	Résistante	Tallage	10		
77 CHOISY-EN-BRIE	BOREGAR	Résistante	Tallage	10		
77 ETREPILLY	CELLULE	Résistante	Tallage	20		
77 GIREMOUTIERS	FRUCTIDOR	Résistante	Epi 1 cm	10		
77 MORMANT	BERMUDE	Moyennement sensible	Epi 1 cm	60	30	
77 SAINT-JEAN-LES-DEUX-JUMEAUX	RONCARD	Résistante	Epi 1 cm	30		
77 SAINT-MARTIN-EN-BIERE	BOREGAR	Résistante	Epi 1 cm	60		
77 TOUQUIN	DESCARTES	sensible	Epi 1 cm	10		

A retenir de l'Oïdium :

- **Stade de sensibilité** : à partir du stade épi 1 cm.
- **Seuil indicatif de risque** :
 - variétés résistantes (BOREGAR, FRUCTIDOR...): + 50% des 3^{ème}, 2^{ème} ou 1^{ère} feuilles atteintes à plus de 5 %
 - Autres variétés : + 20 % des 3^{ème}, 2^{ème} ou 1^{ère} feuilles atteintes à plus de 5 %
- **Risque** : moyen, maladie favorisée par l'alternance de période avec et sans pluies.

- **ROUILLE JAUNE**

Pas de signalement dans le réseau à ce jour. Le modèle YELLO indique un niveau de risque faible, proche de l'année basse de référence (2006).

Les premiers symptômes de la maladie commencent à être observés dans l'Aisne et la Somme sur des semis précoces. Les variétés touchées sont Bergamo, Lyrik et Auckland.

A retenir de la rouille jaune :

- **Stade de sensibilité** : à partir du stade épi 1 cm.
- **Seuil indicatif de risque au stade épi 1 cm** :
 - Variétés sensibles (note geves < 6 : Cellule, Trapez...) : présence de foyer actifs
 - Variétés résistantes (note geves > 6 : Chevron, Terroir...) : ne pas intervenir avant 2 nœuds
- **Risque** : faible

- **MOUCHE GRISE**

Des symptômes sont signalés dans une parcelle à Mormant (77) précédant betteraves avec 12 % de pieds touchés (voir photo).



ORGE D'HIVER

8 parcelles observées dans le réseau cette semaine

- **STADES**

Les parcelles sont majoritairement au stade épi 1 cm avec des épis pouvant aller jusqu'à 3-4 cm.

Une seule parcelle du réseau atteint pour le moment le stade 1 nœud.

Avec les températures actuellement douces, l'avancée des stades pourraient être rapide.

MALADIES

- **OIDIUM**

Maladie observée dans une seule parcelle à Choisy-en-Brie (77) avec 50 % des F2 touchées et 10 % des F1.

- **RHYNCHOSPORIOSE / HELMINTHOSPORIOSE**

Maladies à surveiller à partir du stade 1 nœud.

- 62% des parcelles du réseau (stade 1 cm) signalent la présence de ces 2 maladies sur les F2-F3 du moment, avec une dominante rhynchosporiose.



Etincel 1er nœud - Ets Soufflet

A retenir des maladies de l'orge d'hiver :

- Seuil indicatif de risque :

Rhynchosporiose : à partir du stade 1 nœud:

sur variété sensible, si plus de 10% des feuilles sont atteintes et s'il y a eu plus de 5 jours avec des pluies >1mm depuis le stade 1 nœud,

- sur variété tolérantes, si plus de 10% des feuilles sont atteintes et s'il y a eu plus de 7 jours avec des pluies >1mm depuis le stade 1 nœud.

- **Helminthosporiose** : à partir du stade 1 nœud:

- sur variété sensible, si plus de 10% des feuilles sont atteintes,

- sur variétés tolérantes, si plus de 25% des feuilles sont atteintes.

- **Oïdium** : le seuil de nuisibilité est le même que pour le blé.

- Risque : faible à moyen pour les parcelles à 1cm, fort pour les rares parcelles à 1^{er} nœud

ORGE DE PRINTEMPS

7 parcelles observées dans le réseau cette semaine

- **STADES**

Les parcelles vont du stade levé en cours au stade 3 feuilles

RAVAGEURS

- **LIMACES**

La présence de dégâts de limace est signalée dans 1 parcelle du réseau, à Melz-sur-Seine (77) avec 5 % des plantes avec des morsures.

A retenir des limaces :

-
- **Stade de sensibilité** : à partir du stade germination jusqu'au stade 3-4 feuilles.
- **Seuil indicatif de risque** : présence de limaces détectée et dégâts foliaires constatés.
- **Risque** : faible à moyen

FEVEROLE DE PRINTEMPS**2 parcelles observées dans le réseau cette semaine**• **STADES**

Semis réalisés.

Le ressuyage des parcelles a été ralenti par de fortes pluies en début de mars, conduisant à un échelonnement des dates de semis des féveroles de printemps.

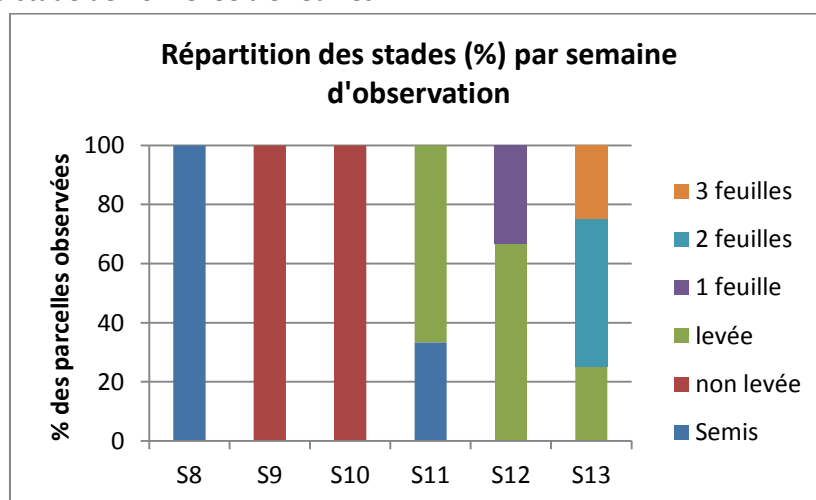
Département	Commune	Date de semis	Variété	Stade
77320	La Ferté Gaucher	17/03/2017	MAYA	Non levée
77139	Etrepilly	24/03/2017	FANFARE	Non levée

POIS DE PRINTEMPS**4 parcelles observées dans le réseau cette semaine sur les 5 enregistrées**

Département	Commune	Date de semis	Variété	Stade
91750	Nainville les roches	22/02/2017	Kayanne	2 feuilles
91150	Etampes	24/02/2017	Kayanne	2 feuilles
77480	Grisy sur Seine	26/02/2017	Kayanne	3 feuilles
91150	Abbeville la rivière	15/03/2017	Kayanne	non levée

• **STADES**

Les conditions climatiques (pluviométrie importante) ont entraîné une large période de date de semis provoquant une hétérogénéité dans les stades des pois de printemps. Les parcelles vont du stade de non levée à 3 feuilles.



RAVAGEURS

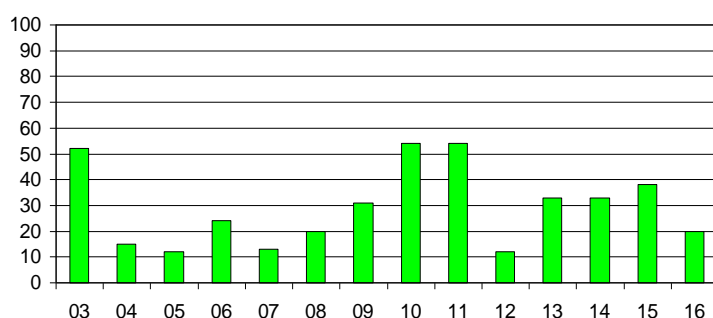
- **THRIPS**

Cette semaine, une seule parcelle observe des thrips mais en dessous du seuil de risque (0.13 thrips/pied).

Pour la parcelle d'Etampes, une intervention a été effectuée la semaine dernière suite au dépassement du seuil.

La pression de ce ravageur est à relativiser : voir la synthèse de 13 années d'observation, (SRAL Île de France)

**% de parcelles du réseau avec au moins 1 thrips / plante
entre levée et 1 feuille (2003 à 2016)**



Terres Inovia

A Retenir

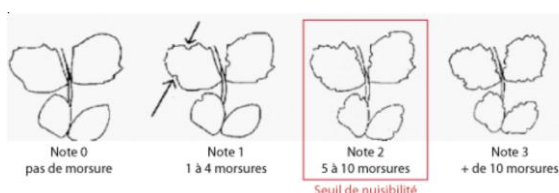
- **Stade de sensibilité** : de stade crosse à 2-3 feuilles
- **Seuil indicatif de risque** : 1 thrips/plante en moyenne
- **Risque moyen** : A surveiller.
- **Mode de surveillance** : insecte à observer dans les croses en pré émergence et/ou dès que les pois sont levés. Sinon, prélevez une dizaine de pieds de pois que vous mettez dans un sac plastique transparent. Placez ce sac au chaud et comptez le nombre de thrips qui sortiront des croses.

- **SITONES**

1 parcelle observe la présence de sitones (77, Grisy sur Seine) avec 1 à 4 morsures.

A Retenir

- **Stade de sensibilité** : de la levée à 5-6 feuilles
- **Seuil indicatif de risque** : 5 à 10 encoches au total sur les premières feuilles



Terres Inovia

- **Risque faible** : A surveiller.

POMME DE TERRE

MALADIES

- **GESTION DES TAS DE DECHETS**

Le *Phytophthora infestans*, mildiou de la pomme de terre, est un champignon responsable d'attaques fulgurantes sur la culture de la pomme de terre pouvant sérieusement affecter la récolte.

Le champignon se conserve durant l'hiver dans les tas (déchets et tubercules). Au printemps avec le redémarrage de la végétation, le champignon progresse dans



Tas de déchets (Fredon IDF)

les nouvelles tiges apparues. En fonction des températures et de l'humidité il va former des taches sur le feuillage qui se recouvrent rapidement de spores. La durée moyenne d'un cycle de multiplication est de 5 à 7 jours ce qui explique que l'on qualifie le développement de ce champignon de « développement épidémique », notamment dans les zones de production océaniques propices à de longues périodes humides.

Sa dissémination dans l'environnement se fera alors, à l'aide du vent et des pluies. Les spores de mildiou peuvent parcourir des distances de plus de 500 m.

La lutte doit donc débuter par des mesures prophylactiques fortes :

- destruction des réservoirs de la maladie que constituent les tas de déchets,
- par la destruction de tout feuillage sur les tas de déchets de pommes de terre.

La destruction des pousses sur les tas de déchets devra s'effectuer :

- soit à l'aide d'un traitement à la chaux vive par un mélange aussi homogène que possible de avec les déchets dans une proportion de une dose de chaux vive pour dix doses de déchets de pommes de terre et/ou tomates.
- soit par le bâchage qui consiste à recouvrir le tas de déchets d'une bâche noire de type « ensilage » correctement maintenue à terre. C'est la méthode la moins coûteuse, mais la plus contraignante puisqu'il est nécessaire de respecter certaines consignes du fait de l'écoulement des jus :
 - Être éloigné de tout point d'eau,
 - Se situer à plus de 10 m de tout chemin ou de toute parcelle de pomme de terre,
 - Être entouré d'une butte de terre pour éviter les écoulements de jus.

N'attendez pas que la végétation se développe sur les tas de déchets, ni que les pommes de terre lèvent pour intervenir. Si rien n'est fait pour gérer ces tas de déchets, le mildiou qui s'y développera constituera une source d'inoculum primaire pour vos parcelles.

Attention de ne pas épandre les tas de déchets sur les parcelles, il sera plus difficile de gérer les repousses vis-à-vis du mildiou mais également des autres pathogènes susceptibles d'être présents dans la terre (rhizoctone, ...).

Action pilotée par le ministère chargé de l'agriculture, avec l'appui financier de l'Agence Française de Biodiversité (A.F.B.), par les crédits issus de la redevance pour pollutions diffuses attribués au financement du plan Ecophyto.

Le Bulletin de Santé du Végétal est édité sous la responsabilité de la Chambre Régionale d'Agriculture d'Île de France sur la base d'observations réalisées par le réseau. **Il est produit à partir d'observations ponctuelles. S'il donne une tendance de la situation sanitaire régionale, celle-ci ne peut être transposée telle quelle à la parcelle.**

- **Observations** : Agriculteurs, 110 BOURGOGNE, ACOYANCE, AGORA, APPRO CONSEIL, ARVALIS, AXEREAL, BRIE ALTERNATIVE, CA77, CA IDF, CABB, CAPSEINE, CENTREXPE, COOPERATIVE ILE DE FRANCE SUD, CRISTAL UNION, Ets MARCHAIS, FREDON IDF, GRCETA IDF, ITB IDF, LEPICARD, Le Potager du roi, LESAFFRE FRERES, SEVEPI, SOUFFLET AGRICULTURE, SRAL, sucrerie de SOUPPES, sucrerie de PITHIVIERS LE VIEIL, TEREOS, TBG, VALFRANCE, VIVESCIA.
-
- **Rédaction** : Chambre d'agriculture de Seine et Marne : Mathurin PHILIPPEAU, Laurent PROFFIT, Chambre d'agriculture d'Ile de France : Louise PIERCOURT, Samuel MILLET, Sabine SNYDER, FREDON Ile de France : Céline GUILLEM, Céline BOURHIS LEZIER, Jonathan BUREL, ITB : Henry de BALATHIER,
-
- **Modèle** : Blé : TOP, SPIROUIL, YELLO : ARVALIS ; PRESEPT : CA77 CAIF – Colza : PROPLANT – Pomme de terre : MILEOS et Oignon : MILONI : FREDON Ile de France.
-
- **Comité de relecture**: ARVALIS, Chambre Régionale Agriculture Ile de France, TERRES INOVIA, ITB, SRAL.

- Pour recevoir le Bulletin de Santé du Végétal par courrier électronique, vous pouvez en faire la demande par courrier électronique à l'adresse suivante y.morio@cra-idf.chambagri.fr en précisant le(s) bulletin(s) que vous désirez recevoir: grandes cultures – pomme de terre – légumes industriels, arboriculture, maraîchage, pépinière – horticulture, JEVI.
- Pour obtenir des informations sur les principales adventices des grandes cultures et les méthodes préventives et agronomiques de lutte, consulter infloweb : <http://www.infloweb.fr>

Tout document utilisant les données contenues dans le bulletin de santé du végétal Ile de France doit en mentionner la source en précisant le numéro et la date de parution du bulletin de santé du végétal.