

A RETENIR (CTRL – CLIC POUR SUIVRE LE LIEN) :

Colza : Encore des colzas non levés et jusqu'à 6 feuilles – Dégâts d'altises : A surveiller, augmentation de l'intensité. Pucerons verts : faible pression

Campagnol : pression faible actuellement – quelques dégâts en bordure

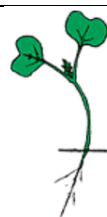
COLZA

18 PARCELLES OBSERVEES CETTE SEMAINE

STADES

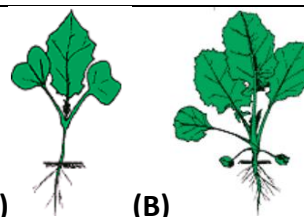
Les pluies du week end dernier vont permettre aux derniers semis de colza de lever et aux autres d'accélérer leur développement :

- Les stades du colza sont hétérogènes allant du semis (20 % des parcelles encore) au stade 6 feuilles.
- 58% des parcelles du réseau sont au stade B3 (3 feuilles étalées) ou moins. 42% des parcelles du réseau ont atteint le stade B4.



Stade A : Stade cotylédonaire

Seuls les deux cotylédons sont visibles



(A)

(B)

Stade B : Formation de la rosette : apparition des feuilles. Pas d'entre-nœuds entre les pétioles. Absence de vraie tige.

B1 : 1 feuille vraie étalée ou déployée (A)

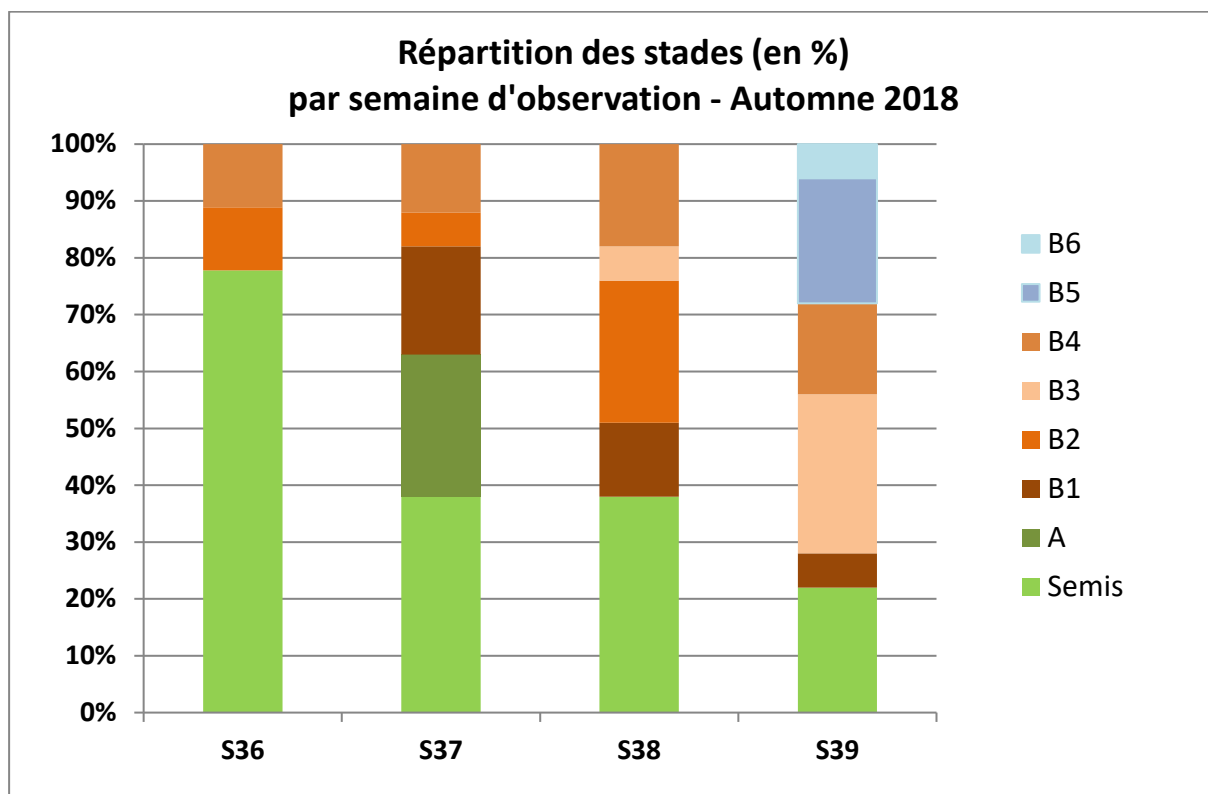
B2 : 2 feuilles vraies étalées ou déployées.

B3 : 3 feuilles vraies étalées ou déployées.

B4 : 4 feuilles vraies étalées ou déployées (B).

Stade Bn : n feuilles vraies étalées ou déployées.

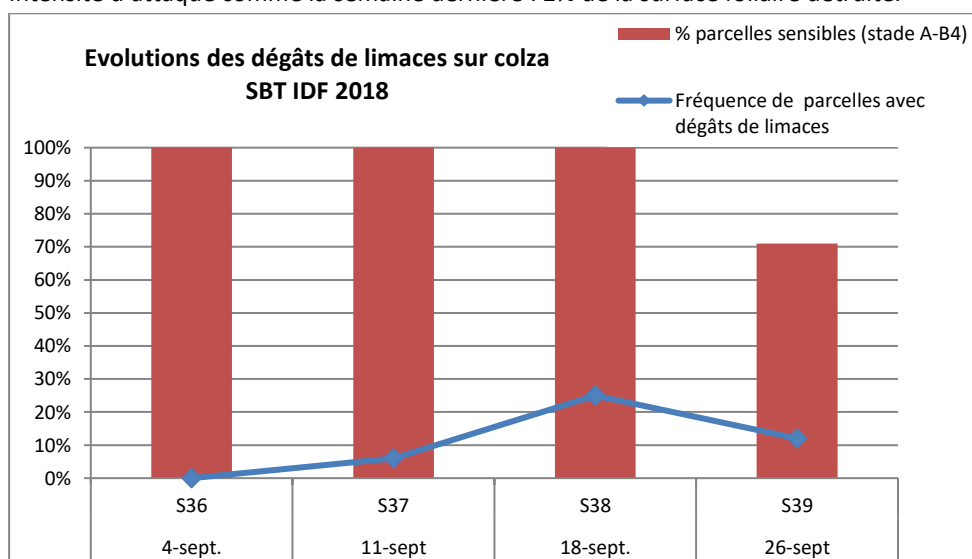
Jusqu'à B9 ou davantage de feuilles étalées ou fin de la formation de la rosette



RAVAGEURS

• LIMACES

Présence de dégâts sur la parcelle du réseau à Bullion (78) soit 12 % des parcelles, mais avec une faible intensité d'attaque comme la semaine dernière : 2% de la surface foliaire détruite.



La présence des limaces est similaire voire de plus faible intensité que la campagne précédente.

A RETENIR

Stade de sensibilité : de la levée (Stade A cotylédons étalés) à B3 (3 feuilles étalées), soit 82 % des parcelles actuellement.

Seuil indicatif de risque : Présence de dégâts foliaires visibles et conditions favorables à l'activité des limaces

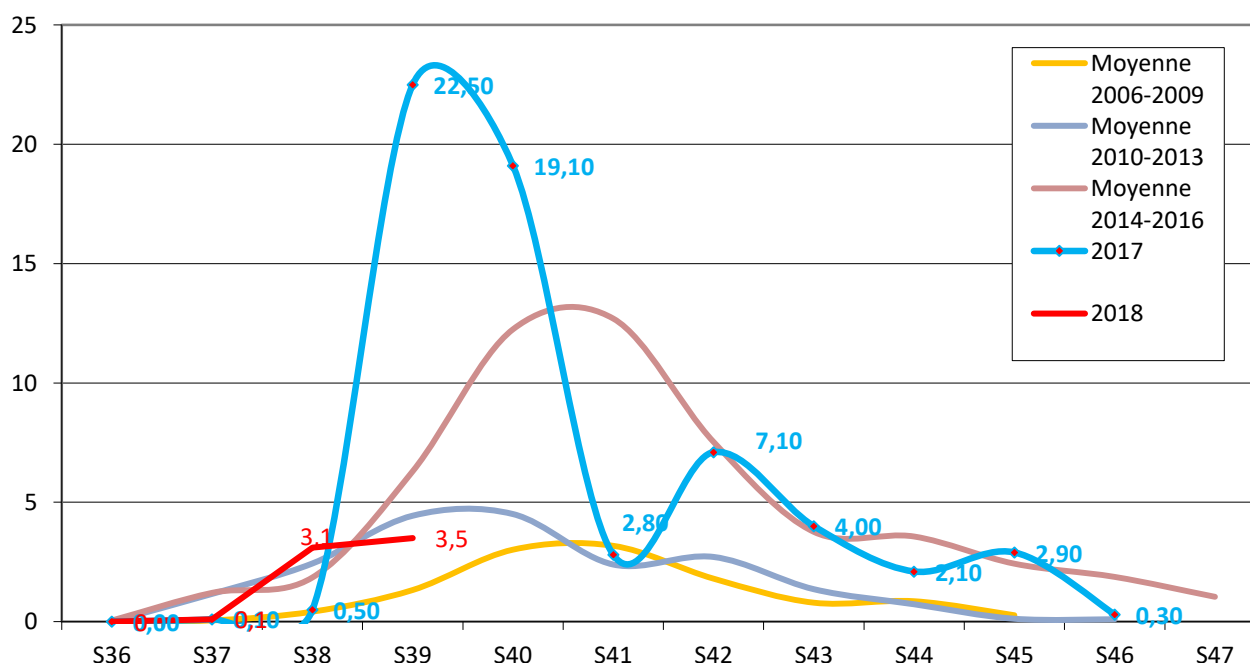
Risque : faible compte tenu des conditions climatiques actuelles, à surveiller.

- **ALTISES**

Augmentation de l'activité des grosses altises cette semaine dans les parcelles du réseau d'observations : 64% des parcelles ont piégé des altises d'hiver (contre 50% la semaine dernière) avec en moyenne 5,4 insectes (de 1 à 15 insectes).

	Semaine 36 (9 parcelles)	Semaine 37 (16 parcelles)	Semaine 38 (10 parcelles)	Semaine 39 (14 parcelles)
Fréquence de parcelle avec piégeage de grosses altises	11%	6%	50 %	64 %
Nbre moyen de grosses altises piégées Dans les parcelles avec présence :	1	1	6,2	5
% parcelles aux stades sensibles qui dépassent le seuil	0	0	6%	0

**Captures moyennes d'Altises d'Hiver (grosses altises)
Réseau SBT IdF - 2006 à 2018**

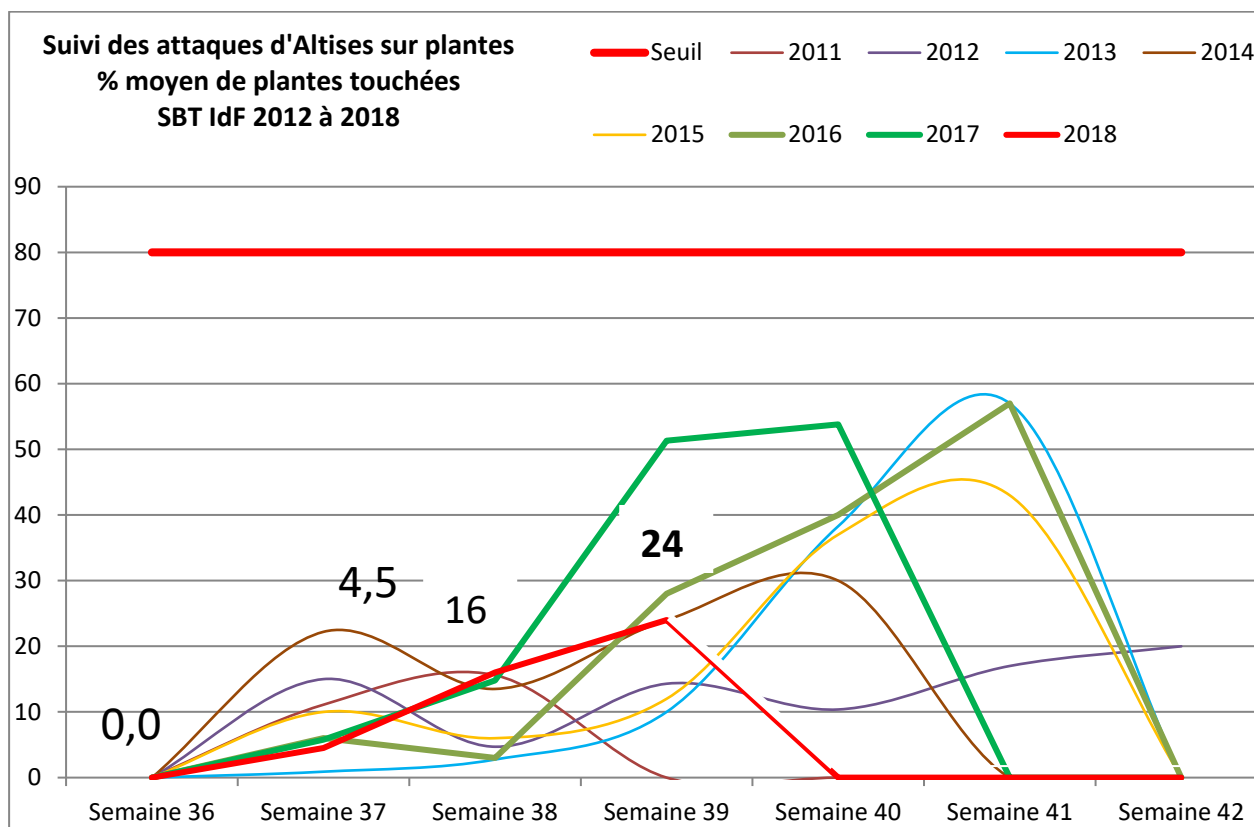


Comparé à la même période de l'année dernière, on capture moins de grosses altises dans les cuvettes sur l'ensemble du réseau.

D'autres parts, les attaques sur feuilles sont en augmentation avec 76% des parcelles du réseau qui sont concernées cette semaine (contre 50% la semaine dernière).

Sur les parcelles touchées, on retrouve des morsures sur 1 à 100 % des plantes (en moyenne 32% contre 19% la semaine précédente) mais majoritairement en faible pression (7 % de destruction foliaire, données sur 3 parcelles uniquement). **A signaler : 43 % des parcelles du réseau ne sont plus au stade sensible (= B3 et moins).**

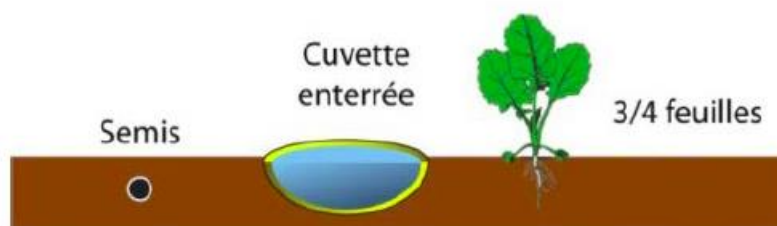
- Deux parcelles du réseau dépassent le seuil indicatif de risque (> 80 % des plantes touchées) : Gometz-la-Ville (91) et Lommoye (78), cependant elles sont aux stades 5 feuilles donc hors de la période de sensibilité.

**A RETENIR**

Stade de sensibilité : de la levée au stade 3 feuilles, soit 82% des parcelles

Seuil indicatif de risque : 8 pieds/10 avec morsures, augmentation de l'activité constatée cette semaine.

Risque : faible, compte tenu de l'activité observée, des conditions climatiques actuelles et des stades observés.



Dès le semis, enterrez une cuvette jaune (remplie d'eau additionnée de quelques gouttes de liquide vaisselle) afin de connaître le début du vol de la grosse altise. Venez observer 2 à 3 fois par semaine pendant la phase de levée et renouvellez l'eau régulièrement.

- TENTHREDES DE LA RAVE**

Signalement d'adultes piégés en cuvette à Gironville-Sur-Essonne (91), Gometz-La-Ville (91) et Lommoye (78). Comme la semaine dernière à Vallangoujard (95), il y a également présence de petites chenilles sur 8% des plantes et une destruction de 5% de la surface foliaire. La capture d'adultes dans les cuvettes n'est pas un indicateur pertinent vis-à-vis du risque.



Tenthrede de la rave : adulte et chenilles, Terres Inovia

RETENIR

Stade de sensibilité : de la levée au stade 6 feuilles, soit 100 % des parcelles

Seuil indicatif de risque : Présence de larves avec plus de 25% de surface foliaire détruite.

Risque : faible, à surveiller

- **PUCERONS VERTS**

Première détection à Saint-Jean-les-deux-Jumeaux (91) avec 15% des plantes avec au moins un puceron et depuis 2 semaines à Vallangoujard (95) avec 8% des plantes colonisées.

Observer minutieusement la face inférieure de l'ensemble des feuilles du colza.

Depuis cette année, la gestion du risque de ce ravageur est particulière. La résistance des pucerons verts aux produits de la famille des pyréthrinoides et au pyrimicarbe n'offre plus de solutions disponibles actuellement.

NB : Certaines variétés comme ARCHITECT ou Temtaption limitent les risques de virus TuYv, un des virus transmissibles par les pucerons.

RETENIR

Stade de sensibilité : de la levée au stade 6 feuilles, soit 100 % des parcelles

Seuil indicatif de risque : 20 % des plantes porteuses d'au moins un puceron vert

Risque : faible, à surveiller

- **OISEAUX**

Présence de dégâts d'oiseaux importants sur les parcelles du réseau situées à Villaines-Sous-Bois (95) et Vicq (78).

- **NOCTUELLES TERRICOLES**

Présence de noctuelles terricoles sur la parcelle à Villaines-Sous-Bois (95).

Cette larve se nourrit des feuilles et du collet des jeunes plantes pendant la nuit. Dans les situations les plus avancées, la plante est sectionnée juste au-dessus du sol.

Les dégâts les plus pénalisants se manifestent sur les jeunes colzas ou ceux qui ont un développement ralenti comme cette année.



Noctuelles terricoles et collet sectionné : flétrissement des feuilles, Terres Inovia

CAMPAGNOLS

Les populations de campagnols des champs sont actuellement en phase de basse densité sur la région. D'une manière générale, les colzas sont peu touchés mais quelques parcelles peuvent tout de même être colonisées.

Toutefois, on sait que lorsque les populations de rongeurs sont en basse densité, les couples reproducteurs se cantonnent dans les bordures herbacées, jachères, fossés, restant à proximité des cultures pour s'y développer lors des phases de croissance ou de pullulation. La pose des perchoirs en bordures de champs reste très intéressante.

On observera fréquemment la présence de prédateurs généralistes sur ces milieux tels que : faucons, buses, hérons cendrés, chouettes...



Le Héron cendré (*Ardea cinerea*) est un adepte de la chasse aux campagnols. Dans les secteurs touchés, il est très fréquent de le voir chasser en bordures de routes (Source : Fredon)

Tableau récapitulatif des observations « campagnols des champs » réalisées sur les parcelles du réseau d'épidémiosurveillance et lors de tournées spécifiques.

	infestation campagnol des champs
	semaine 39
Saint pierre les Nemours	0
Chevrainvilliers	1
Larchant	1
Guercheville	1
Burcy	1
Garentreville	1
Obsonville	1
Ichy	0
Gironville	0
Pilvernier	1
Mondreville	1
Château Landon	1
Souppes sur Loing	0
Ceriseaux	0
Chaintreaux	0
Egreville	0
Remauville	0
Nanteuil les Meaux	0
Saint Vrain	0
Bullion	0
Saint Martin de Bréthencourt	0
Gironville sur Essonne	0
Saint Jean les Deux Jumeaux	0

Rappel de la méthode de notation des campagnols des champs (*Microtus arvalis*) :**Notation à l'échelle parcellaire****Méthode de notation sur toute la parcelle**

Évaluation par un observateur du niveau de dégâts, sur feuillage ou plantes au champ selon une évaluation globale à la parcelle et l'attribution d'une note de 0 à 4.

-note 0 = absences d'indices visibles

-note 1= indices présents sur 1% de la surface cultivée

-note 2 = quelques dégâts mais inférieurs à 20%

-note 3 = dégâts conséquents supérieurs à 20% en zones privilégiées (fourrières, zones de bordure...)

-note 4 = nombreux dégâts bien répartis sur l'ensemble de la parcelle



NOTE 1 : Présence de quelques trous de campagnols uniquement en bordure de champs ou dans les accotements.



NOTE 2 : Les campagnols présents dans les bordures de champs s'installent dans les fourrières. Les premiers dégâts sont observés (feuilles de colza ou blé coupés et tirés à l'intérieur des trous).



NOTE 3 : la pression campagnols est significative depuis la moisson et les campagnols risquent d'impacter la culture à la sortie de l'hiver. On observe des dégâts significatifs en fourrières et quelques ronds actifs apparaissent même au cœur des parcelles.

On peut observer des talles ou débris végétaux acheminés jusqu'à l'entrée des terriers. Les fécès (crottes) sont encore fraîches à l'entrée du trou. Les galeries sont fréquentées (souvent humides).



NOTE 4 : la pression campagnols est très importante. L'hiver n'a pas permis de réguler les populations de campagnols. Le rendement sera impacté car on observe des ronds de plusieurs dizaines de mètres carrés à l'intérieur de la parcelle.

Les fourrières sont toujours infestées.

Action pilotée par le ministère chargé de l'agriculture, avec l'appui financier de l'Agence Française de Biodiversité (A.F.B.), par les crédits issus de la redevance pour pollutions diffuses attribués au financement du plan Ecophyto.

Le Bulletin de Santé du Végétal est édité sous la responsabilité de la Chambre de Région d'Île de France sur la base d'observations réalisées par le réseau. **Il est produit à partir d'observations ponctuelles. S'il donne une tendance de la situation sanitaire régionale, celle-ci ne peut être transposée telle quelle à la parcelle.**

- **Observations :**

AGRICULTEURS, COOP 110 BOURGOGNE, COOP ACOLYANCE, ARVALIS, CRAIDF, CENTREXPE, COOPERATIVE ILE DE FRANCE SUD, COOP SEVEPI, COOP TBG, COOP VALFRANCE, Ets MARCHAIS Ets SOUFFLET AGRICULTURE, Ets POM ALLIANCE, FREDON IDF, GRCETA IDF, ITB IDF, Le Potager du roi, SRAL, SUCRERIE CRISTAL UNION, Sucreries LESAFFRE FRERES, SUCRERIE DE SOUPPES, SUCRERIE DE TEREOS, TERRES INOVIA.

- **Rédaction :**

CHAMBRE DE REGION ILE DE FRANCE : Sébastien PIAUD, Louise PIERCOURT, Caroline ROQUES, Sabine SNYDER, Louise VAN CRANENBROECK

FREDON Ile de France : Céline GUILLEM, Céline BOURHIS LEZIER, Jonathan BUREL

ITB : Henry de BALATHIER

- **Modèle :** Blé : TOP, SPIROUIL, YELLO : ARVALIS ; PRESEPT : CA77 CAIF – Colza : PROPLANT – Pomme de terre : MILEOS et Oignon : MILONI : FREDON Ile de France.

- **Comité de relecture:** ARVALIS, Chambre Régionale Agriculture Ile de France, TERRES INOVIA, ITB, SRAL.

Pour recevoir le Bulletin de Santé du Végétal par courrier électronique, vous pouvez en faire la demande par courrier électronique à l'adresse suivante yves.morio@idf.chambagri.fr en précisant le(s) bulletin(s) que vous désirez recevoir: grandes cultures – pomme de terre – légumes industriels, arboriculture, maraîchage, pépinière – horticulture, JEVI.

Pour obtenir des informations sur les principales adventices des grandes cultures et les méthodes préventives et agronomiques de lutte, consulter infloweb : <http://www.infloweb.fr>

Tout document utilisant les données contenues dans le bulletin de santé du végétal Ile de France doit en mentionner la source en précisant le numéro et la date de parution du bulletin de santé du végétal.