

A RETENIR (CTRL – CLIC POUR SUIVRE LE LIEN) :

Colza : Du semis à 9 feuilles. Maintien du risque fort des dégâts d'altises sur les petits colzas. Forte augmentation de la présence des pucerons verts. Activité importante des charançons du bourgeon terminal. Premières observations de larves d'altises.

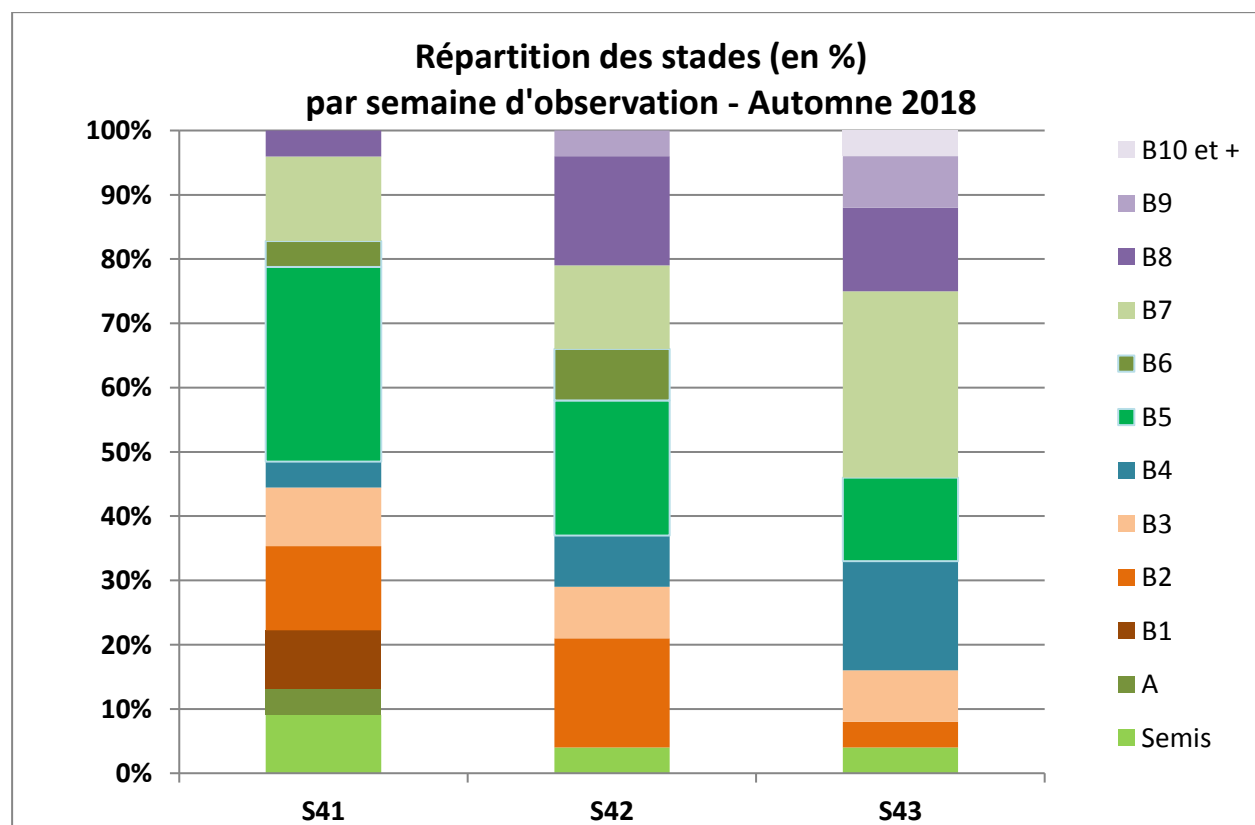
Blé : vigilance pucerons et cicadelles.

COLZA

24 PARCELLES OBSERVEES CETTE SEMAINE

STADES

- Les stades du colza sont hétérogènes allant du stade non levée (en baisse mais 4% des parcelles encore) au stade 10 feuilles.
- 17% des parcelles du réseau sont au stade B3 (3 feuilles étalées) ou moins. 68% des parcelles du réseau ont atteint ou dépassé le stade B4 (hors de cause pour les risques altises et limaces).



RAVAGEURS

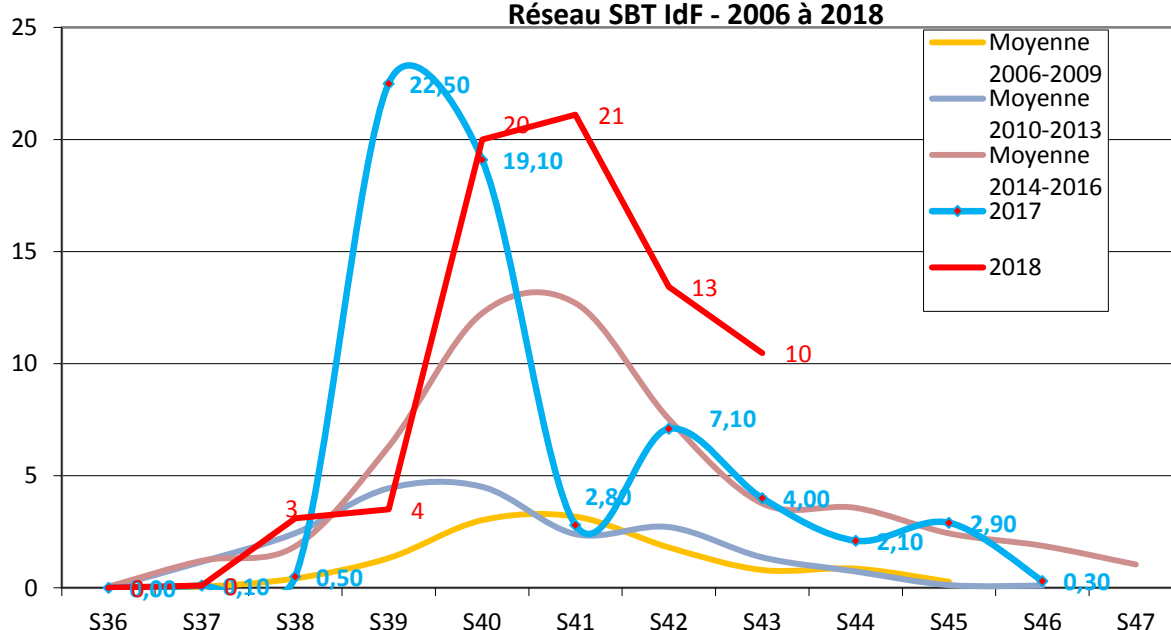
• ALTISES

Tendance plutôt à la baisse pour l'activité des grosses altises cette semaine : cependant 90% des sites ont relevé des altises d'hiver avec en moyenne 11 insectes piégés (de 1 à 43 individus) (contre 13 d'insectes piégés la semaine précédente). Attention aux 11% des parcelles, qui sont toujours sensibles aux dégâts foliaires.

	Semaine 40 (16 parcelles)	Semaine 41 (19 parcelles)	Semaine 42 (21 parcelles)	Semaine 43 (19 parcelles)
Fréquence de parcelle avec piégeage de grosses altises	88%	100%	90%	90%

Captures moyennes d'Altises d'Hiver (grosses altises)

Réseau SBT IdF - 2006 à 2018



Le relevé hebdomadaire des cuvettes permet désormais de repérer l'activité des insectes dans les parcelles pour ensuite simuler la période potentielle de pontes et les développements larvaires.

L'ensemble des parcelles de colza qui sont au stade de sensibilité ont dépassé le seuil de risque (30% de plantes avec morsures), soit 12% des parcelles du réseau.

- En Seine et Marne : Jouy-le-Chatel (100%)
- Dans les Yvelines : Andelu (100%)
- Dans l'Essonne : Sermaise (100%)

Ces parcelles ont été semées entre le 27 août et le 12 septembre.

Sur ces parcelles touchées, on constate en moyenne 32% de dégâts foliaires comme la semaine précédente.

A RETENIR

Stade de sensibilité : de la levée au stade 3 feuilles, soit 17 % des parcelles

Seuil indicatif de risque : 3 pieds/10 avec morsures à partir du mois d'octobre.

Risque : fort sur les colzas qui sont encore au stade de sensibilité. Les colzas plus développés peuvent supporter les dégâts.

• LARVES D'ALTISES






Les premières larves de grosses altises sont visibles.

Au sein du réseau, 4 parcelles sur 7 notées, signalent déjà leur présence à Hargeville, Vicq, Lommoye (78) et Amenucourt (95).

Seule la parcelle située à Lommoye dépasse le seuil indicatif de risque (70% des plantes avec au moins 1 larve), dénombant leur présence sur 80% des plantes, avec en moyenne 2,8 larves /pieds.

La période de surveillance débute dès à présent, mais soyez prudent sur la bonne identification des larves = confusions possibles avec d'autres larves (voir ci-dessous) et d'attendre le seuil indicatif de risque avant d'intervenir.

Les larves L1 (premier stade) ont un corps blanc translucide avec une pigmentation brun-noir et ont les extrémités du corps de couleur brun foncé à noir. **Parmi les larves d'insectes que l'on retrouve dans les pétioles des feuilles, seules les larves d'altises possèdent des pattes.**

Altises d'hiver L1, L2, L3	Altises d'hiver L1 (grossissement)	Diptère (nombreuses espèces)	Teigne des crucifères	Tenthrede de la rave
				
Photo Terres Inovia	Photos Terres Inovia	Photos Terres Inovia et CA 27	Photos Terres Inovia	Photos Terres Inovia

Il est encore trop tôt pour faire des tests Berlèse : Pour l'instant, prélever une vingtaine de plantes dans plusieurs endroits de la parcelle. Rechercher d'abord s'il y a des orifices ou des galeries sur les pétioles. Si c'est le cas, couper longitudinalement les pétioles et observer de préférence avec une bonne loupe si des larves y sont logées.

Cycle :

Les œufs de la grosse altise sont déposés sur le sol tant que les adultes s'observent en parcelle (pièges sur cuvette enterée).

Après éclosion progressive des œufs, les premières larves L1 rejoignent les pétioles des plantes.

Les stades larvaires ultérieurs (L2-L3) sont plus facilement observables que le stade juvénile.



Terres Inovia

Simulation des larves d'altises :

Le modèle de Terres Inovia permet de simuler les dates de pontes et les différents stades larvaires selon la date de début des vols de grosses altises adultes. Ces dates sont obtenues à partir des données météorologiques réelles de l'année au jour de la simulation complétées par les valeurs normales.

Pour cette année, avec un démarrage très important des captures entre le 25-30 septembre (semaine 39), les simulations indiquent une apparition potentielle des L1 dans les jours à venir, et des stades L3 à partir de fin octobre début novembre.

ROISSY-EN-France-95

Date début activité	Ponte	Eclosion L1	Mue L2	Mue L3
15/09/2018	18-sept.	6-oct.	11-oct.	16-oct.
20/09/2018	23-sept.	12-oct.	17-oct.	29-oct.
25/09/2018	1-oct.	17-oct.	29-oct.	21-nov.
01/10/2018	5-oct.	21-oct.	10-nov.	10-déc.
05/10/2018	9-oct.	2-nov.	26-nov.	8-févr.
10/10/2018	13-oct.	24-nov.	26-janv.	21-mars

BOIGNEVILLE-91

Date début activité	Ponte	Eclosion L1	Mue L2	Mue L3
15/09/2018	18-sept.	8-oct.	13-oct.	18-oct.
20/09/2018	24-sept.	13-oct.	18-oct.	1-nov.
25/09/2018	1-oct.	18-oct.	31-oct.	26-nov.
01/10/2018	6-oct.	27-oct.	20-nov.	29-janv.
05/10/2018	10-oct.	3-nov.	30-nov.	8-mars
10/10/2018	13-oct.	26-nov.	18-févr.	28-mars

TRAPPES-78

Date début activité	Ponte	Eclosion L1	Mue L2	Mue L3
15/09/2018	22/09	12/10	24/10	15/11
20/09/2018	25/09	19/10	30/10	05/12
25/09/2018	29/09	25/10	20/11	07/01
01/10/2018	07/10	27/11	11/01	19/03
05/10/2018	12/10	25/12	14/03	31/03
10/10/2018	17/10	19/02	22/03	06/04

La BROSSE MONTCEAUX-77

Date début activité	Ponte	Eclosion L1	Mue L2	Mue L3
15/09/2018	22/09	11/10	22/10	04/11
20/09/2018	25/09	17/10	28/10	15/11
25/09/2018	29/09	24/10	09/11	25/12
01/10/2018	06/10	14/11	28/12	10/03
05/10/2018	11/10	22/12	11/02	25/03
10/10/2018	17/10	31/12	20/03	31/03

A Retenir**Stade de sensibilité :**

Du stade rosette à la reprise de végétation, 100% des parcelles sont au stade sensible actuellement.

Seuil indicatif de risque :

70% des plantes porteuses de larves ou 3 larves par plantes en moyenne.

Risque :

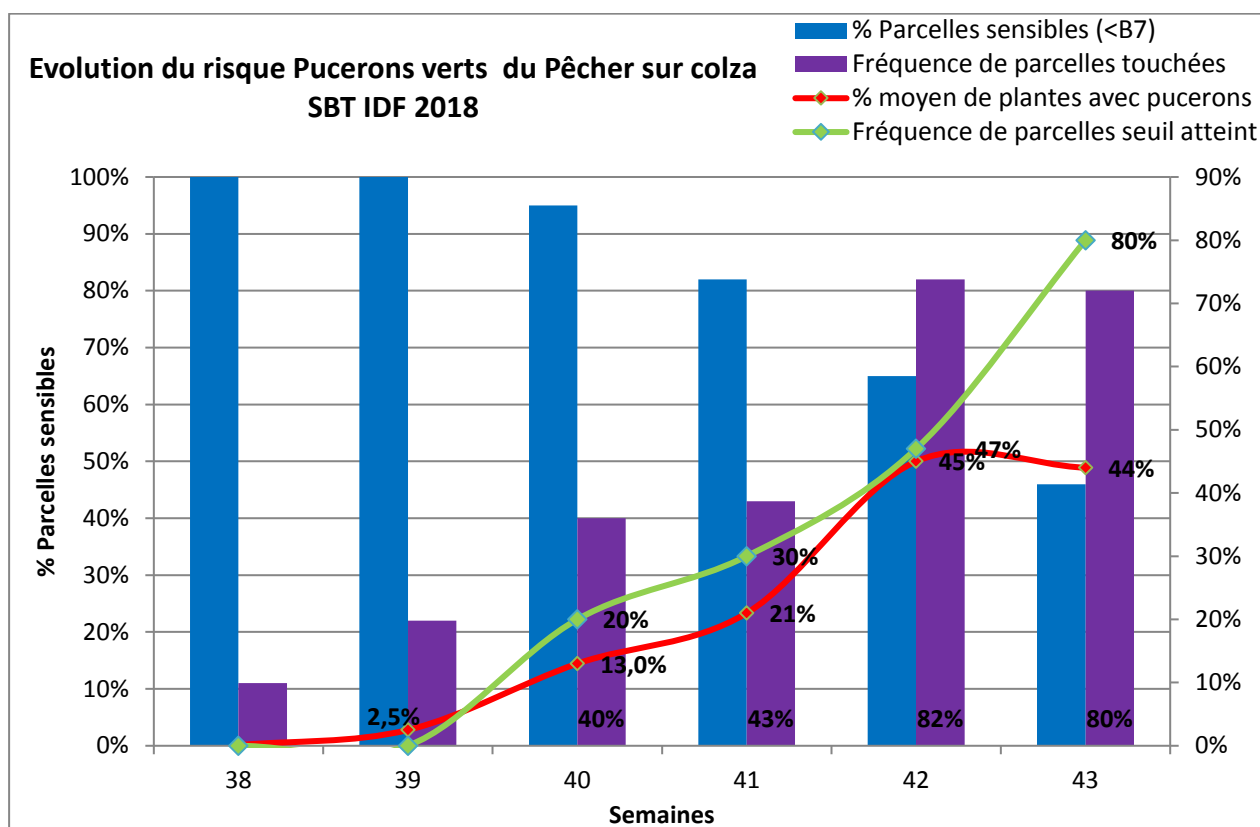
Début de la surveillance : A évaluer en fonction des observations des larves fin Octobre début Novembre.

- **PUCERONS VERTS**

Augmentation de l'activité des pucerons verts dans le réseau.

7 parcelles sur les 13 dépassent le seuil indicatif de risque et sont au encore au stade de sensibilité, soit 53 % des parcelles :

- **Seine et Marne** : Bombon (100% de pieds porteurs), Jouy-le-Chatel (30%) et Basseville (60%) et Beauthel (20%).
- **Yvelines (4 sur 5)** : Saint Martin de Bréthencourt (60% de pieds porteurs) et Andelu (20%).
- **Essonne (2 sur 4)** : Saint Vrain (70%).



Observer minutieusement la face inférieure de l'ensemble des feuilles du colza.

Rappelons que le virus TUYV, le plus fréquent, est peu nuisible à la culture de colza (2,5 q/ha en moyenne). Les symptômes sont très difficilement perceptibles en culture.



Le groupe colza/pucerons/pyréthrinoides ou pyrimicarbe est exposé à un risque de résistance

NB : Certaines variétés comme ARCHITECT ou TEMPTATION limitent les risques de dommages liés au virus TuYv, un des virus transmissibles par les pucerons.

RETENIR

Stade de sensibilité : de la levée au stade 6 feuilles, soit 45 % des parcelles

Seuil indicatif de risque : 20 % des plantes porteuses d'au moins un puceron vert

Risque : fort, à surveiller

- **PUCERONS CENDRES**

Observation de pucerons cendrés sur les parcelles à Vicq (78), Clos-Fontaine (77), Bullion (78) et Gironville-sur-Essonne (91).

- **LARVES DE MOUCHE DU CHOU**

observation sur la parcelle de Brieres-les-Scelles (91) sur quelques plantes (<1%).
Il n'existe pas de moyen de lutte.

• CHARANCON DU BOURGEON TERMINAL

Forte intensité de l'insecte cette semaine.

14 parcelles sur les 21 ont des charançons du bourgeon terminal.

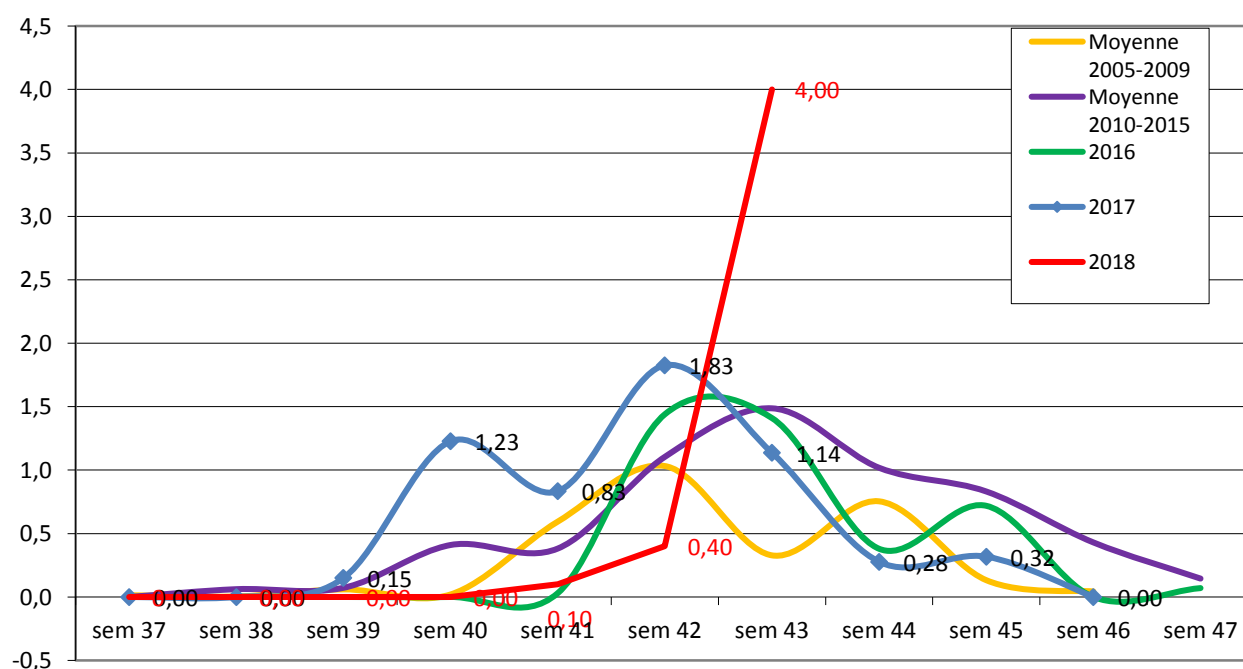
En moyenne, il y a 4 insectes piégés, mais au sein de 3 parcelles les captures ont atteint un dénombrement très importants : 12 insectes piégés à Vicq (78), 32 insectes à Baulne (91) et 22 à Gironville-sur-Essonne (91).



Charançon du bourgeon terminal, Terres Inovia

Cet insecte fait de 2,5 à 3,7 mm, avec un corps noir et brillant et une pilosité courte clairsemée. On peut observer des taches latérales blanches entre le thorax et l'abdomen. L'extrémité des pattes est rousse. **A ne pas confondre avec le baris que l'on peut trouver facilement actuellement.**

Captures moyennes de charançons du bourgeon terminal Réseau SBT IDF - 2005 à 2018



RETENIR

Stade de sensibilité : De la levée (Stade A cotylédons étalés) au stade Rosette, 100% des parcelles de colza sont au stade sensible ;

Seuil indicatif de risque : Il n'existe pas de seuil de risque pour le charançon du bourgeon terminal. On considère que 8-10 jours après le début du vol (en pratique au PIC DE VOL), les femelles ont acquis la capacité de ponte, ce qui représente un risque pour la culture dès lors que les conditions climatiques sont favorables à l'activité de l'insecte.

Risque : Moyen à Fort localement, à surveiller

MALADIES

• PHOMA

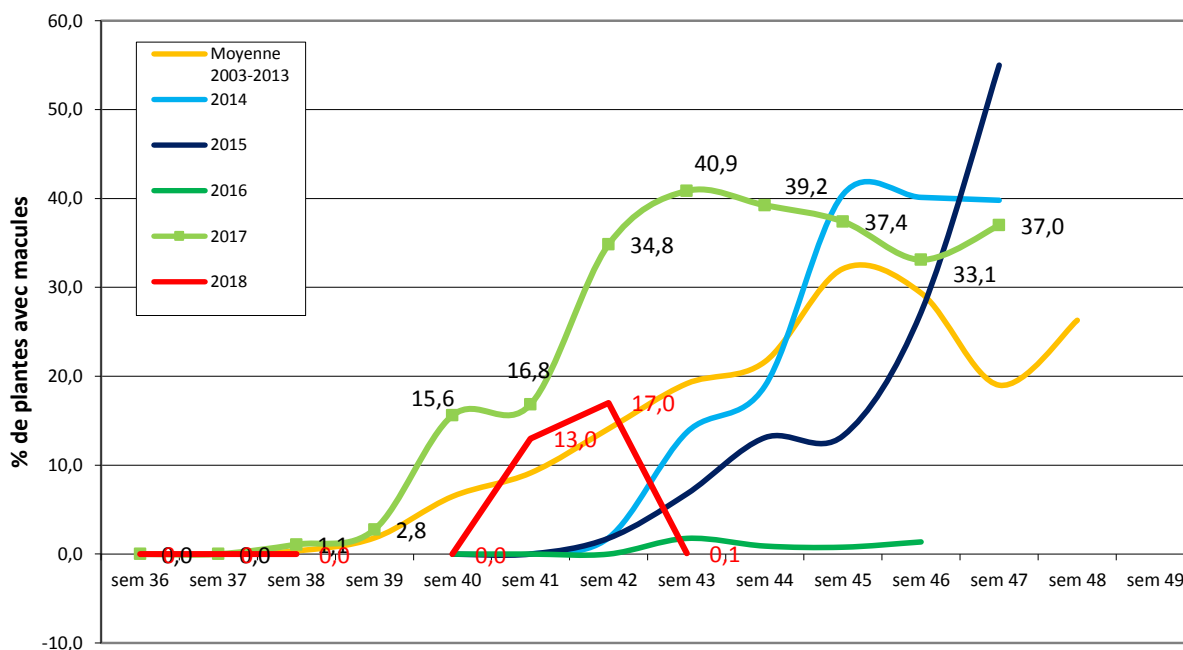
Une seule parcelle note la présence de macules de phoma à Lommoye (78) sur 1% des plantes. Par rapport aux campagnes précédentes, la pression du phoma est très peu marquée cette année faute de pluie.

La tolérance génétique de la plupart des variétés cultivées n'induit pas de risque.



Macules Phoma, Terres Inovia

**Fréquence de plantes de colza porteuses de macules de phoma
Réseau SRAL-FREDON IdF-CAIF -Réseau SBT IdF 2003 à 2018**



CEREALES D'HIVER

**11 PARCELLES DE BLE ET 5 D'ORGE D'HIVER
OBSERVEES DANS LE RESEAU CETTE SEMAINE**

STADES

Les parcelles vont du stade « semis en cours » au stade 1 feuille. Les levées sont très hétérogènes dans les parcelles avec des pieds non-levés à 2 feuilles selon les zones de terre.

RAVAGEURS

● PUCERONS D'AUTOMNE

Malgré la fraîcheur matinale, les conditions climatiques en journée restent toujours très favorables à leur activité.

Les observations du réseau signalent leur présence sur 65 % des parcelles levées avec des niveaux de population allant de 2 à 20 % pieds colonisés.

		Communes	Date de semis	% de pieds porteurs de pucerons
Blé	77	MORMANT	2-oct.	2
	78	BREVAL	9-oct.	4
	78	FONTENAY-MAUVOISIN	1-oct.	2
OH	77	SAINT-JEAN-LES-DEUX-JUMEAUX	9-oct.	20
	77	VAUDOY-EN-BRIE	12-oct.	3

A RETENIR DES PUCERONS :

- **Risque fort** à surveiller plus particulièrement en parcelles abritées, au voisinage des repousses de céréales récemment travaillées.
- **Seuil indicatif de risque** : 10% de pieds colonisés ou présence sur plante pendant plus de 10 jours pendant les 6 premières semaines de végétation.

● CICADELLES PSAMMOTETTIX ALIENUS

Comme pour le puceron les conditions climatiques actuelles sont très favorables à l'activité de cet insecte sauteur.

L'observation visuelle des cicadelles s'envolant n'est pas fiable. Seul le piégeage sur des pièges jaunes englués permet de différencier et quantifier l'espèce vectrice d'autres cicadelles ou autres insectes volants.

Cette semaine, 85 % des pièges englués du réseau signalent la présence de cicadelles, avec des niveaux localement plus élevés que les valeurs relevées les années précédentes :

		Communes	Date de semis	Nbre de captures de cicadelles
Blé	77	CHOISY-EN-BRIE	12-oct.	67
	77	MORMANT	2-oct.	18
	77	SAINT-JEAN-LES-DEUX-JUMEAUX	12-oct.	3
	77	VAUDOY-EN-BRIE	18-oct.	2
	78	BREVAL	9-oct.	51
	78	FONTENAY-MAUVOISIN	1-oct.	10
	78	ORGERUS	12-oct.	25
	78	SAINT-MARTIN-DE-BRETHENCOURT	22-oct.	0
	95	VALLANGOUJARD	12-oct.	2
OH	77	SAINT-JEAN-LES-DEUX-JUMEAUX	9-oct.	39
	77	VAUDOY-EN-BRIE	12-oct.	8
	91	MESPUITS	5-oct.	0

● Comment reconnaître la cicadelle *Psammotettix alienus*? (source Arvalis)

- Taille : 4 mm
tibiaux épineux,
Coloration générale beige,
présence d'ornementations sur la tête, sur le thorax :
5 bandes longitudinales plus claires
et sur les élytres :
Coloration des nervures dorsales éclaircie à leurs intersections
- Macules dorsales réparties en zones sombres limitées aux bordures des nervures
- sauf pour la macule apicale qui est entièrement assombrie



Photographie ARVALIS - Institut du végétal après capture sur plaque engluée

A RETENIR DES CICADELLES :

Risque fort pour les parcelles qui réussissent à lever.

- **Facteurs de risque :**
 - les semis précoces et à faible densité,
 - des températures douces supérieures à 12°C,
 - des parcelles ensoleillées, se réchauffant vite et à l'abri du vent (proches d'un bois, d'une haie),
 - proximité des parcelles avec des repousses de céréales et des graminées adventices.

● Seuil indicatif de risque :

Si <30 captures hebdomadaires de cicadelles, risque de dégâts nul;

Si entre 30 et 100 captures hebdo, risque modéré;

Si > 100 captures hebdo, risque fort de dégâts.

Action pilotée par le ministère chargé de l'agriculture, avec l'appui financier de l'Agence Française de Biodiversité (A.F.B.), par les crédits issus de la redevance pour pollutions diffuses attribués au financement du plan Ecophyto.

Le Bulletin de Santé du Végétal est édité sous la responsabilité de la Chambre d'Agriculture de Région Île de France sur la base d'observations réalisées par le réseau. **Il est produit à partir d'observations ponctuelles. S'il donne une tendance de la situation sanitaire régionale, celle-ci ne peut être transposée telle quelle à la parcelle.**

- **Observations :**

AGRICULTEURS, COOP 110 BOURGOGNE, COOP ACOLYANCE, ARVALIS, CRAIDF, CENTREPE, COOPERATIVE ILE DE FRANCE SUD, COOP SEVEPI, COOP TBG, COOP VALFRANCE, Ets MARCHAIS Ets SOUFFLET AGRICULTURE, Ets POM ALLIANCE, FREDON IDF, ITB IDF, Le Potager du roi, SRAL, SUCRERIE CRISTAL UNION, Sucrieries LESAFFRE FRERES, SUCRERIE DE SOUPPES, SUCRERIE DE TEREOS, TERRES INOVIA.

- **Rédaction :**

CHAMBRE D'AGRICULTURE DE REGION ILE DE FRANCE : Sébastien PIAUD, Louise PIERCOURT, Caroline ROQUES, Sabine SNYDER, Louise VAN CRANENBROECK

FREDON Ile de France : Céline GUILLEM, Céline BOURHIS LEZIER

ITB : Henry de BALATHIER

- **Modèle :** Blé : TOP, SPIROUIL, YELLO : ARVALIS ; PRESEPT : Chambre de Région d'Île de France – Colza : PROPLANT – Pomme de terre : MILEOS et Oignon : MILONI : FREDON Ile de France.

- **Comité de relecture:** ARVALIS, Chambre d'Agriculture de Région Île de France, TERRES INOVIA, ITB, SRAL.

Pour recevoir le Bulletin de Santé du Végétal par courrier électronique, vous pouvez en faire la demande par courrier électronique à l'adresse suivante ecophyto@idf.chambagri.fr en précisant le(s) bulletin(s) que vous désirez recevoir: grandes cultures – pomme de terre – légumes industriels, arboriculture, maraîchage, pépinière – horticulture, JEVI.

Pour obtenir des informations sur les principales adventices des grandes cultures et les méthodes préventives et agronomiques de lutte, consulter infloweb : <http://www.infloweb.fr>

Tout document utilisant les données contenues dans le bulletin de santé du végétal Ile de France doit en mentionner la source en précisant le numéro et la date de parution du bulletin de santé du végétal.