



A RETENIR (CTRL – CLIC POUR SUIVRE LE LIEN) :

Colza : Du semis à 10 feuilles au sein du réseau. Maintien activité des pucerons verts. Surveillance sur les larves d'altises.

Blé : vigilance pucerons et cicadelles.

Campagnol : la pression semble augmenter légèrement dans certaines parcelles.

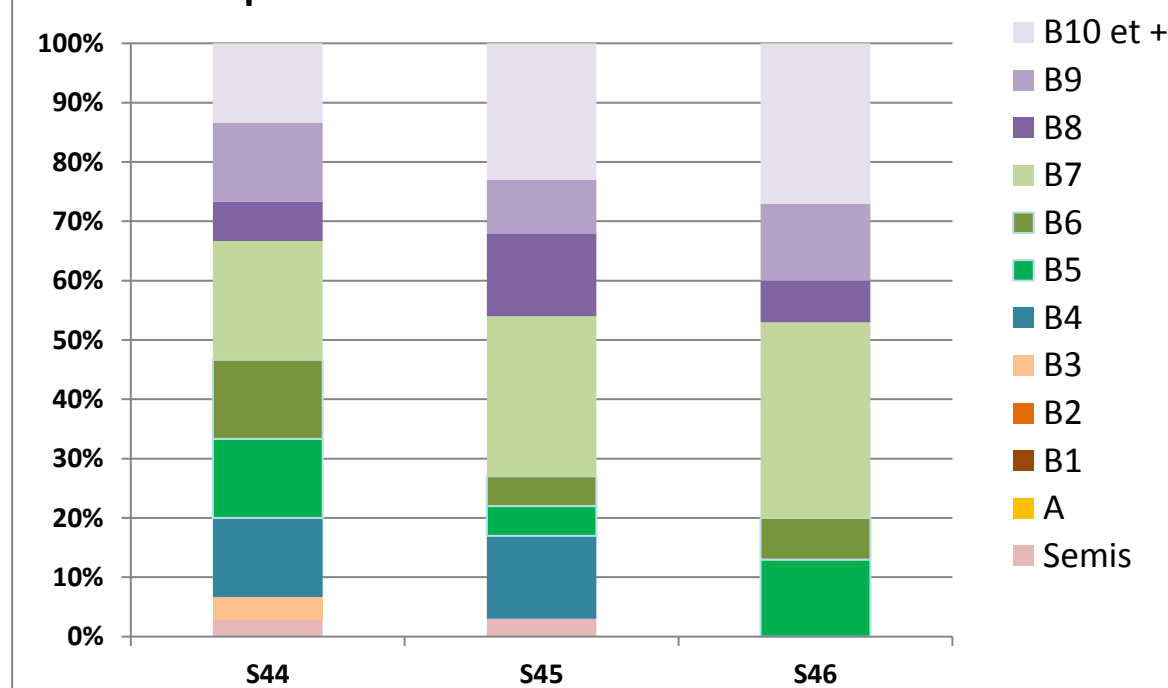
COLZA

15 PARCELLES OBSERVEES CETTE SEMAINE

STADES

- Cette semaine, dans le réseau, 15 parcelles ont été observées. Ne sont pas représentées les parcelles non levées, situées dans l'Essonne et en Seine et Marne.
- Malgré les pluies, 53% des parcelles sont encore en dessous du stade de 8 feuilles (objectif à atteindre avant l'entrée hiver).

Répartition des stades (en %) par semaine d'observation - Automne 2018



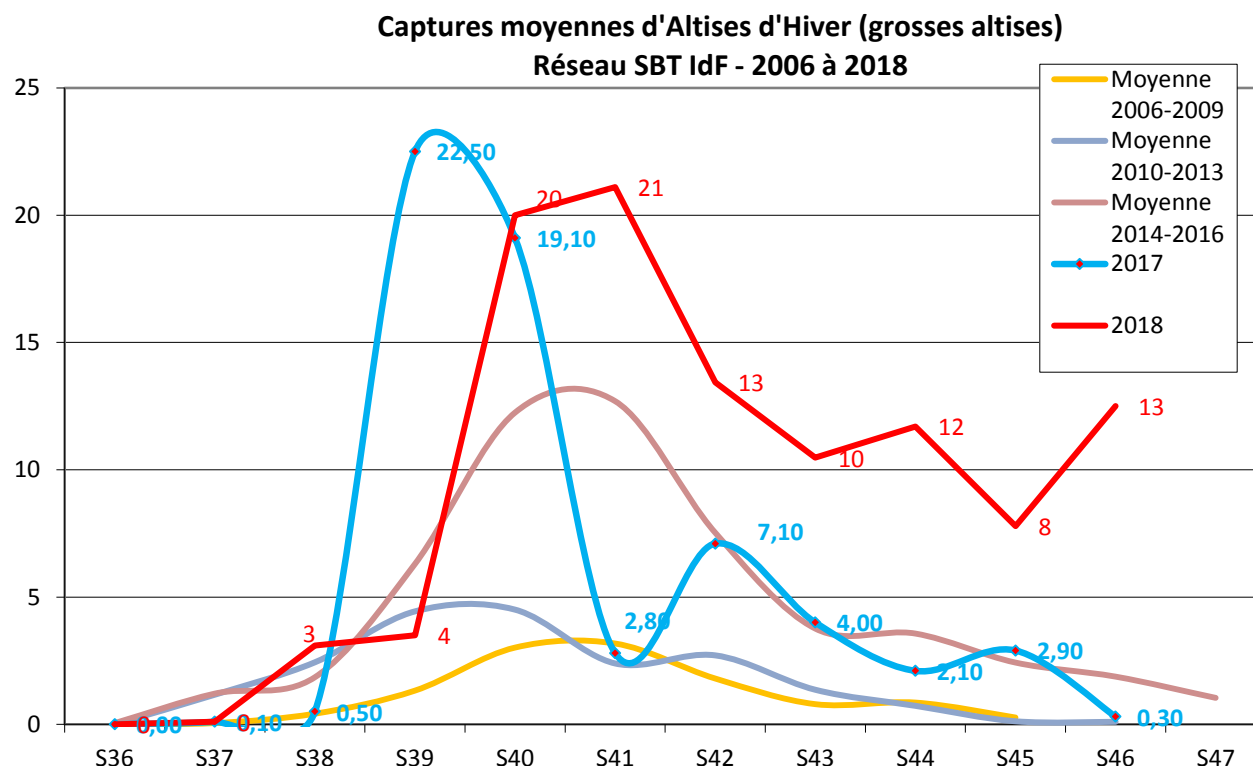
RAVAGEURS

- ALTISES D'HIVER : VOL D'ADULTES**

11 parcelles de suivi ont saisi une information sur la capture de grosses altises. 64% d'entre elles ont capturé l'insecte. Par rapport aux années précédentes, les altises sont présentes en plus grand nombre, conséquences des températures plus clémentes.

Attention aux parcelles hors réseau, qui sont toujours sensibles aux dégâts foliaires (stade < 3 feuilles).

Le relevé hebdomadaire des cuvettes permet désormais de repérer l'activité des insectes dans les parcelles pour ensuite simuler la période potentielle de pontes et les développements larvaires.



- LARVES D'ALTISES**

Observations au champ :

83 % des 6 parcelles, qui ont saisi une information, indiquent la présence de larves.

Cependant, seules deux parcelles situées à Lommoye (78) et à Sermaise (91) dépassent, le seuil indicatif de risque (> 70% des plantes avec au moins 1 larve).

	S45	S46
Nb parcelles observées	14	6
Nb parcelles avec LGA	11	5
Fréquence	78%	83%
% Moyen de plantes touchées avec au moins 1 larve	23	38
Nb parcelles avec LGA>70	1	2
Fréquence	7%	33%

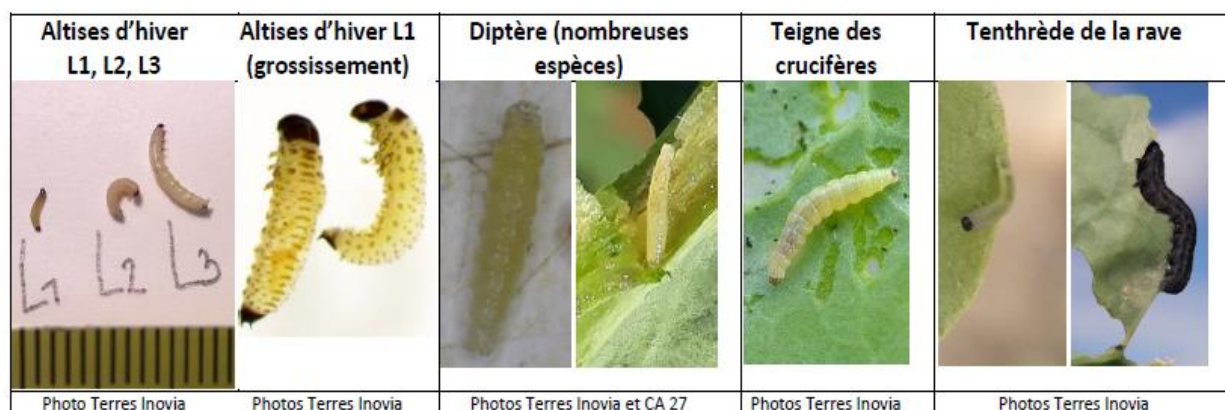
L'année dernière, à la même période, 18% des parcelles avait déjà atteint le seuil de risque indicatif. Néanmoins, l'effectif n'est que de 6 parcelles cette semaine.

Tests Berlèse :

Concernant les tests Berlèse mis en place cette semaine : à Basseville (77), il n'y a aucune larve, à Beauthel (77) on retrouve 1 larve et à Hargeville (78) 2 larves, à comparer à leur absence la semaine précédente.

Aucune de ces situations n'a atteint le seuil indicatif de risque de 2-3 larves par pied.

Description : Les larves L1 (premier stade) ont un corps blanc translucide avec une pigmentation brun-noir et ont les extrémités du corps de couleur brun foncé à noir. **Parmi les larves d'insectes que l'on retrouve dans les pétioles des feuilles, seules les larves d'altises possèdent des pattes.**



Méthode d'observation : Prélever une 20aine de plantes dans plusieurs endroits de la parcelle. Rechercher d'abord s'il y a des orifices ou des galeries sur les pétioles. Si c'est le cas, couper longitudinalement les pétioles et observer de préférence avec une bonne loupe si des larves y sont logées.

Il est également possible de suivre la méthode Berlèse.



Simulation des larves d'altises :

Le modèle de Terres Inovia permet de simuler les dates de pontes et les différents stades larvaires selon la date de début des vols de grosses altises adultes. Ces dates sont obtenues à partir des données météorologiques réelles de l'année au jour de la simulation (11/11) complétées par les valeurs normales.

Le pic du vol des adultes a été atteint autour du 10 octobre, les simulations indiquent une apparition potentielle des L1 mi-novembre dans le Val d'Oise et la seine et Marne.

Terres Inovia

ROISSY-EN-FRANCE 95

Date début activité	Ponte	Eclosion L1	Mue L2	Mue L3
25/9	1-oct.	15-oct.	22-oct.	8-nov.
1/10	5-oct.	19-oct.	6-nov.	04/12
5/10	9-oct.	25-oct.	12-nov.	20/01
10/10	13-oct.	10-nov.	30/12	5-mars

BOIGNEVILLE 91

Date début activité	Ponte	Eclosion L1	Mue L2	Mue L3
25/9	1-oct.	16-oct.	25-oct.	15/11
1/10	6-oct.	22-oct.	11-nov.	20/01
5/10	10-oct.	5-nov.	05/12.	2-mars.
10/10	13-oct.	15/11	22/02	2/03

TRAPPES 78

Date début activité	Ponte	Eclosion L1	Mue L2	Mue L3
25/9	2-oct.	18-oct.	5-nov.	05/12
1/10	6-oct.	24-oct.	12-nov.	30/01
5/10	10-oct.	6-nov.	27/12	9-mars
10/10	13-oct.	22/11.	24/02	27-mars

LA BROsse MONTCEAUX 77

Date début activité	Ponte	Eclosion L1	Mue L2	Mue L3
25/9	1-oct.	16-oct.	23-oct.	11-nov.
1/10	6-oct.	20-oct.	8-nov.	27/12
5/10	9-oct.	1-nov.	13-nov.	21/01
10/10	13-oct.	12-nov.	17/01.	12-mars

A Retenir**Stade de sensibilité :**

Du stade rosette à la reprise de végétation, 100% des parcelles sont au stade sensible actuellement.

Seuil indicatif de risque : 70% des plantes porteuses de larves ou 3 larves par plantes en moyenne.

Risque : Maintien de la surveillance : à évaluer en fonction des observations des larves.

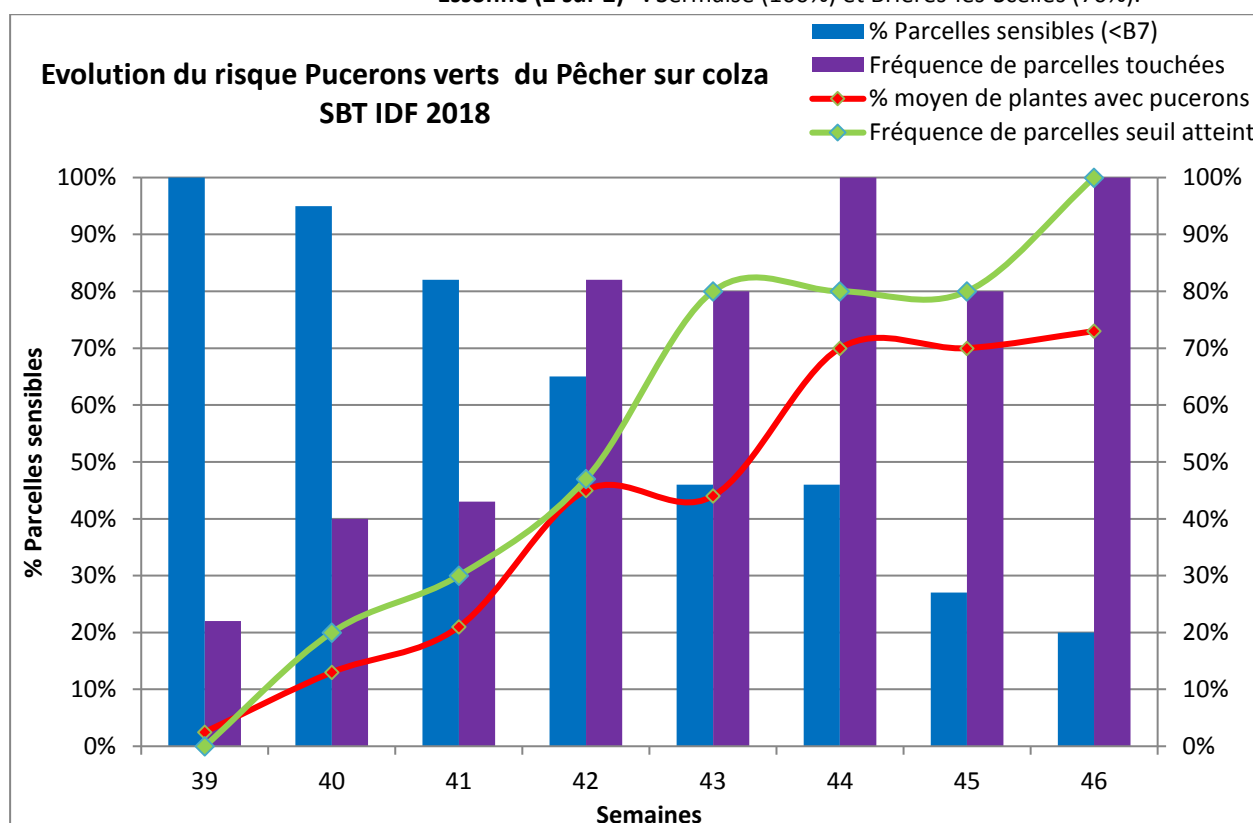
La meilleure analyse de risque vis-à-vis des larves est un diagnostic à l'échelle parcellaire.

- PUCERONS VERTS**

Maintien de l'activité des pucerons en plaine.

20% des parcelles du réseau sont encore au stade de sensibilité (< stade 6 feuilles), soit 3 parcelles. Toutes dépassent le seuil indicatif de risque (20% de plantes porteuses de pucerons).

- **Yvelines (1 sur 1) :** Andelu (50%).
- **Essonne (2 sur 2) :** Sermaise (100%) et Brières-les-Scelles (70%).



Observer minutieusement la face inférieure de l'ensemble des feuilles du colza.

Rappelons que le virus TUYV, le plus fréquent, est peu nuisible à la culture de colza (2,5 q/ha en moyenne). Les symptômes sont très difficilement perceptibles en culture.



Le groupe colza/pucerons/pyréthrinoides ou pyrimicarbe est exposé à un risque de résistance

NB : Certaines variétés comme **ARCHITECT** ou **TEMPTATION** limitent les risques de dommages liés au virus TuYv, un des virus transmissibles par les pucerons.

RETENIR

Stade de sensibilité : de la levée au stade 6 feuilles, soit 20% des parcelles ;

Seuil indicatif de risque : 20 % des plantes porteuses d'au moins un puceron vert.

Risque : fort sur les colzas au stade de sensibilité, à surveiller.

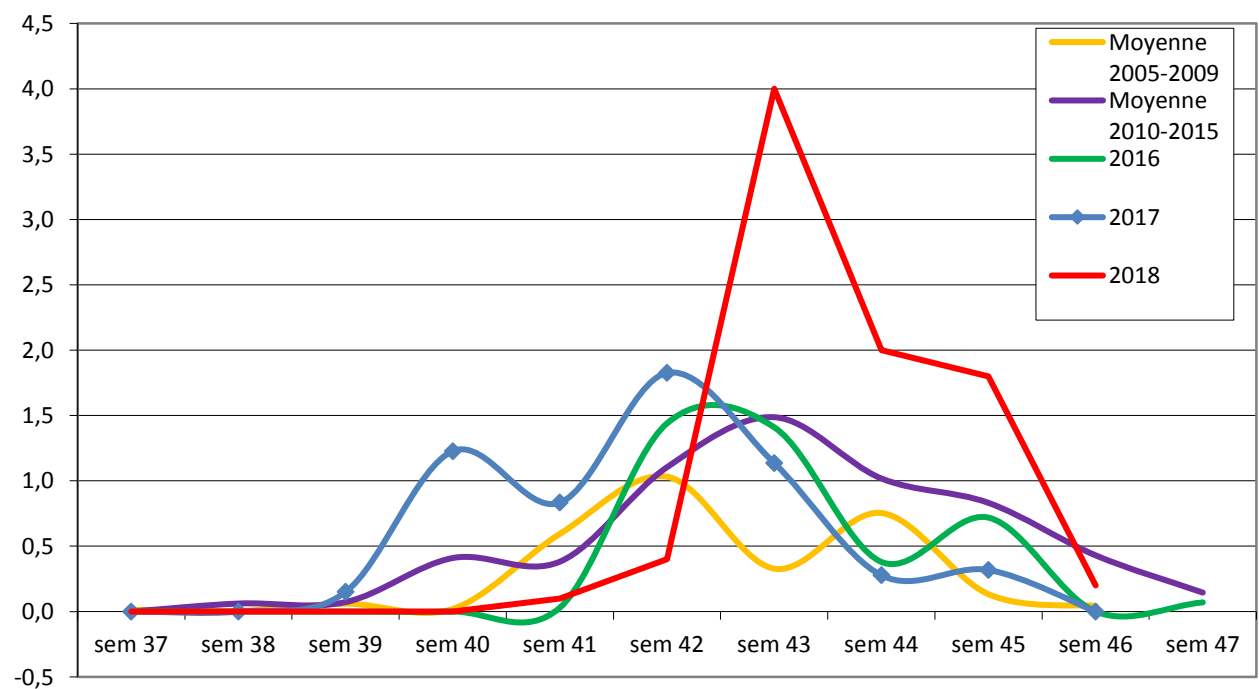
• PUCERONS DU NAVET

Présence localement de pucerons du navet à Vaudoy-en-Brie et Clos-Fontaine (77), avec respectivement 60 et 70% des pieds porteurs de pucerons.

• CHARANCON DU BOURGEON TERMINAL

Activité fortement en baisse : 3 parcelles sur 13 ont capturé des charançons du bourgeon terminal. En moyenne, il y a 0,2 insectes piégés.

Captures moyennes de charançons du bourgeon terminal
Réseau SBT IDF - 2005 à 2018



RETENIR

Stade de sensibilité : De la levée (Stade A cotylédons étalés) au stade Rosette, 100% des parcelles de colza sont au stade sensible ;

Seuil indicatif de risque : Il n'existe pas de seuil de risque pour le charançon du bourgeon terminal. On considère que 8-10 jours après le début du vol (en pratique au PIC DE VOL), les femelles ont acquis la capacité de ponte, ce qui représente un risque pour la culture dès lors que les conditions climatiques sont favorables à l'activité de l'insecte.

Fin du risque

MALADIES

• PHOMA

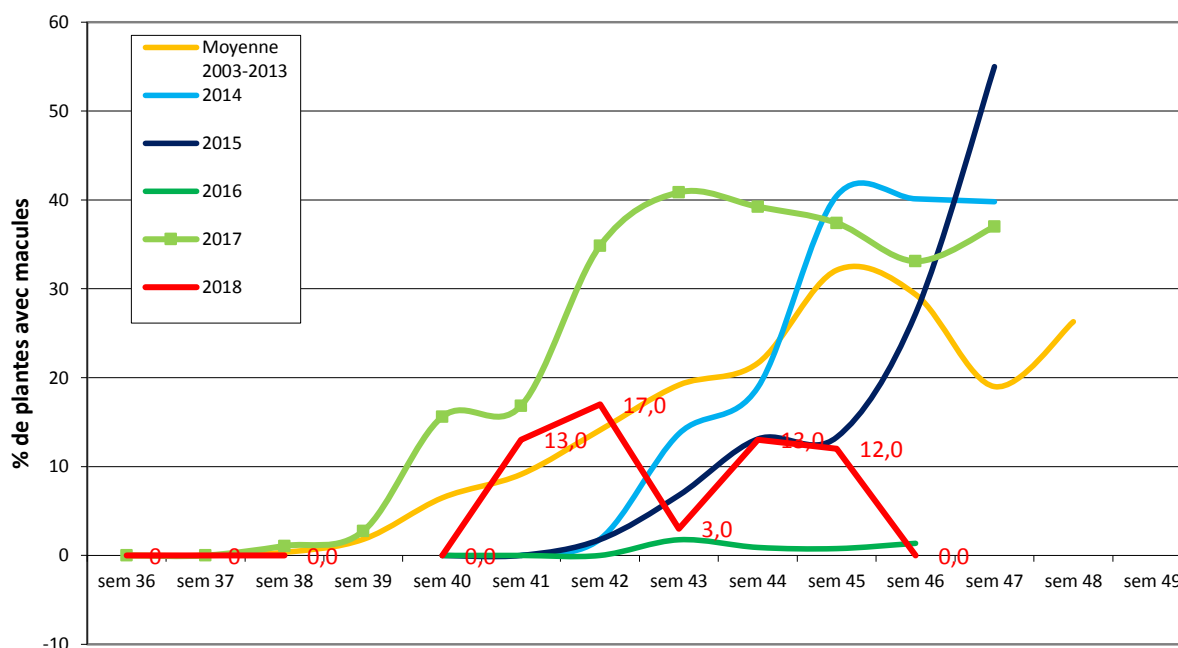
Cette semaine, sur le réseau, aucune parcelle ne remarque la présence de phoma. Par rapport aux campagnes précédentes, la pression de cette maladie est très peu marquée cette année, faute de pluie.

La tolérance génétique de la plupart des variétés cultivées n'induit pas de risque.



Macules Phoma,
Terres Inovia

Fréquence de plantes de colza porteuses de macules de phoma
Réseau SRAL-FREDON IdF-CAIF -Réseau SBT IdF 2003 à 2018



CEREALES D'HIVER

15 PARCELLES DE BLE ET 7 D'ORGE D'HIVER
OBSERVEES DANS LE RESEAU CETTE SEMAINE

STADES

Les parcelles vont du stade prélevée au stade début tallage, avec toujours des parcelles très hétérogène en terme de stade. Avec les dernières pluies, beaucoup de parcelle sont au stade pointant en plaine.

RAVAGEURS

• PUCERONS D'AUTOMNE

Les conditions d'observations sur plante n'étaient pas optimum en ce début de semaine (pluies et vent). Cependant leurs présences sont toujours signalées sur les pièges englués mis en place dans le réseau (indicateur de présence mais pas du niveau de population).

Les observations signalent leur présence sur 41 % des parcelles levées avec des niveaux de population allant de 1 à 20 % pieds colonisés.

	Communes	Date de semis	Stade	% de pieds porteurs de pucerons	Présence signalée depuis plus de 10 jours
Blé	78 FONTENAY-MAUVOISIN	1-oct.	2 F	1	oui
	78 ORGERUS	12-oct.	2 F	3	oui
	78 SAINT-MARTIN-DE-BRETHENCOURT	22-oct.	2 F	2	oui
	78 VICQ	22-oct.	Levée	2	non
	95 MAGNY-EN-VEXIN	6-oct.	2 F	3	non
OH	77 AMILLIS	20-oct.	2 F	1	oui
	77 VAUDOY-EN-BRIE	12-oct.	2 F	5	oui
	78 BAZAINVILLE	22-oct.	Levée	20	non
	78 GARGENVILLE	16-oct.	3 F	3	oui

A RETENIR DES PUCERONS :

- **Risque fort** avec les températures douces en journée. A surveiller plus particulièrement en parcelles abritées, au voisinage des repousses de céréales récemment travaillées.
- **Seuil indicatif de risque** : 10% de pieds colonisés ou présence sur plante pendant plus de 10 jours pendant les 6 premières semaines de végétation.

- **CICADELLES PSAMMOTETTIX ALIENUS**

Maintien du nombre de captures cette semaine : 50 % des pièges englués du réseau signalent leur présence avec en moyenne 8,4 cicadelles par piège. Les niveaux de population restent toujours plus élevés que les valeurs relevées les années précédentes à la même époque.

-

	Communes	Date de semis	Stade	Nbre de capture de cicadelles
Blé	78 BREVAL	9-oct.	3 F	55
	78 BULLION	16-oct.	1 F	10
	78 FONTENAY-MAUVOISIN	1-oct.	2 F	2
	78 ORGERUS	12-oct.	2 F	2
	78 SAINT-ARNOULT-EN-YVELINES	18-oct.	2 F	2
	78 SAINT-MARTIN-DE-BRETHENCOURT	22-oct.	2 F	6
	91 MORIGNY-CHAMPIGNY	27-oct.	Levée	2
	91 SAINT-VRAIN	22-oct.	Levée	3
	95 MAGNY-EN-VEXIN	6-oct.	2 F	1
OH	77 SAINT-JEAN-LES-DEUX-JUMEAUX	9-oct.	Début tallage	1

Rappel : Seul le piégeage sur des pièges jaunes englués permet de différencier et quantifier l'espèce vectrice d'autres cicadelles ou autres insectes volants.

A RETENIR DES CICADELLES :**Risque fort dans les parcelles levées.**

- **Facteurs de risque**:
 - les semis précoces et à faible densité,
 - des températures douces supérieures à 12°C,
 - des parcelles ensoleillées, se réchauffant vite et à l'abri du vent (proches d'un bois, d'une haie),
 - proximité des parcelles avec des repousses de céréales et des graminées adventices.
- **Seuil indicatif de risque** : Si <30 captures hebdomadaires de cicadelles, risque de dégâts nul;
Si entre 30 et 100 captures hebdo, risque modéré;
Si > 100 captures hebdo, risque fort de dégâts.

- **LIMACES**

Aucun signalement dans le réseau pour le moment.

Le retour des pluies leur est plus favorable, il convient donc de surveiller leur apparition.

A RETENIR DES LIMACES :

- **Risque faible.** A surveiller avec le retour de l'humidité.
- **Stade de sensibilité:** du stade germination au stade 3-4 feuilles.
- **Seuil indicatif de risque:** Présence de limaces et dégâts foliaires constatés.

L'estimation ponctuelle, réalisée par piégeage ne se suffit pas à elle-même. Elle doit être complétée par l'appréciation de la dynamique d'évolution des dégâts. A partir de la levée de la culture, les gastéropodes se déplacent moins et disposent d'une source de nourriture abondante, souvent plus appétante que les appâts eux-mêmes.

CAMPAGNOLS

14 parcelles + 23 flottantes observées dans le réseau cette semaine

Sur l'ensemble des parcelles du réseau d'épidémiosurveillance qui ont fait l'objet d'une notation campagnols, la pression campagnols est généralement faible même si certaines parcelles semblent voir leur infestation augmenter légèrement. 51% des parcelles présentent des traces de campagnols et 11% des dégâts inférieures à 20%.

Les indices de présences sont localisés pour la plupart des cas, en bordures de parcelles. Quelques parcelles voient apparaître les premières galeries en parcelles. En effet, plusieurs parcelles aussi bien en colza qu'en céréales présentent des dégâts de campagnols en parcelle mais inférieures à 20%.

Les blés, dont le stade varie de 1 à 3 feuilles à ce jour, sont encore trop précoces pour apprécier la pression campagnols sur les parcelles. Les semaines à venir permettront d'éclaircir cette tendance.



Dégâts de campagnol (FREDON IDF - photo du 5/11/18)

Tableau récapitulatif des observations « campagnols des champs » réalisées sur les parcelles du réseau d'épidémiosurveillance et lors de tournées spécifiques.

Rappel de la notation campagnols

Note 0 = absences d'indices visibles

Note 1= indices présents sur 1% de la surface cultivée

Note 2 = quelques dégâts mais inférieurs à 20%

Note 3 = dégâts conséquents supérieurs à 20% en zones privilégiées (fourrières, zones de bordure...)

Note 4 = nombreux dégâts bien répartis sur l'ensemble de la parcelle

INFESTATION CAMPAGNOLS					
		S43	S44	S45	S46
CULTURE	COMMUNE				
COLZA	SAINT-MARTIN-DE-BRETHENCOURT (78)	0	0	0	2
	SAINT-VRAIN (91)	0	0	1	1
	BULLION (78)	0	0	1	1
	GIRONVILLE-SUR-ESSONNE (91)	0	0	0	1
	BAULNE (91)		0		
	SAINT-JEAN-LES-DEUX-JUMEAUX (77)			0	
OH	MESPUITS (91)	0	0	0	0
	AUVERNAUX (91)	0	0	0	0
	LA CROIX EN BRIE (77)				1
	GARGENVILLE (77)		0	0	0
BLE	NAINVILLE-LES-ROCHES (91)	0			
	ORGERUS (78)	0		0	
	SAINT-MARTIN-DE-BRETHENCOURT (78)		0		0
	BULLION (78)	0	0	0	2
	SAINT-VRAIN (91)		0	0	0
	VALLANGOUJARD (95)		0	2	2
	NAINVILLE-LES-ROCHES (91)		0	0	
	SAINT-JEAN-LES-DEUX-JUMEAUX (77)		0	0	
	CHOISY-EN-BRIE (77)		0	0	
	BOIGNEVILLE (91)			0	0
	MORIGNY-CHAMPIGNY (91)			0	0
	ABBEVILLE-LA-RIVIERE (91)				0
	LA CROIX EN BRIE (77)				2
	SAINT JUST EN BRIE (77)				1
	SAINT JUST EN BRIE (77)				1
	CUCARMOY (77)				0
	CHENOISE (77)				1
	CHENOISE (77)				1
	CHENOISE (77)				1
	SAINT HILIER (77)				1
	VOULON (77)				1
	LECHELLE (77)				1
	LECHELLE (77)				1
	SOURDUN (77)				0
	SOURDUN (77)				0
	CHALAUTRE LA PETITE (77)				1
PROVINS (77)				0	
AUTRE (interculture / repousses)	SAINT JUST EN BRIE (77)				0
	CUCARMOY (77)				1
	SAINT HILIER (77)				1
	VOULON (77)				1
	SOURDUN (77)				0
	LA CROIX EN BRIE (77)				1
	SOURDUN (77)				1

Action pilotée par le ministère chargé de l'agriculture, avec l'appui financier de l'Agence Française de Biodiversité (A.F.B.), par les crédits issus de la redevance pour pollutions diffuses attribués au financement du plan Ecophyto.

Le Bulletin de Santé du Végétal est édité sous la responsabilité de la Chambre d'Agriculture de Région Île de France sur la base d'observations réalisées par le réseau. **Il est produit à partir d'observations ponctuelles. S'il donne une tendance de la situation sanitaire régionale, celle-ci ne peut être transposée telle quelle à la parcelle.**

• **Observations :**

AGRICULTEURS, COOP 110 BOURGOGNE, COOP ACOLYANCE, ARVALIS, CRAIDF, CENTREXPPE, COOPERATIVE ILE DE FRANCE SUD, COOP SEVEPI, COOP TBG, COOP VALFRANCE, Ets MARCHAIS Ets SOUFFLET AGRICULTURE, Ets POM ALLIANCE, FREDON IDF, ITB IDF, Le Potager du roi, SRAL, SUCRERIE CRISTAL UNION, Sucrieries LESAFFRE FRERES, SUCRERIE DE SOUPPE, SUCRERIE DE TEREOS, TERRES INOVIA.

• **Rédaction :**

CHAMBRE D'AGRICULTURE DE REGION ILE DE FRANCE : Sébastien PIAUD, Louise PIERCOURT, Caroline ROQUES, Sabine SNYDER, Louise VAN CRANENBROECK

FREDON Ile de France : Céline GUILLEM, Céline BOURHIS LEZIER

ITB : Henry de BALATHIER

• **Modèle :** Blé : TOP, SPIROUIL, YELLO : ARVALIS ; PRESEPT : Chambre de Région d'Île de France – Colza : PROPLANT – Pomme de terre : MILEOS et Oignon : MILONI : FREDON Ile de France.

• **Comité de relecture:** ARVALIS, Chambre d'Agriculture de Région Île de France, TERRES INOVIA, ITB, SRAL.

Pour recevoir le Bulletin de Santé du Végétal par courrier électronique, vous pouvez en faire la demande par courrier électronique à l'adresse suivante ecophyto@idf.chambagri.fr en précisant le(s) bulletin(s) que vous désirez recevoir: grandes cultures – pomme de terre – légumes industriels, arboriculture, maraîchage, pépinière – horticulture, JEVI.

Pour obtenir des informations sur les principales adventices des grandes cultures et les méthodes préventives et agronomiques de lutte, consulter infloweb : <http://www.infloweb.fr>

Tout document utilisant les données contenues dans le bulletin de santé du végétal Ile de France doit en mentionner la source en précisant le numéro et la date de parution du bulletin de santé du végétal.