

BULLETIN DE SANTE DU VEGETAL Ile-de-France

GRANDES CULTURES / POMMES DE TERRE / LEGUMES INDUSTRIELS

Bulletin n° 17 du 12 juin 2019



[A RETENIR \(CTRL – CLIC POUR SUIVRE LE LIEN\) :](#)

[Colza](#) : Début Maturité des grains

[Blé](#) : Pucerons sur épis à surveiller

[Orge Hiver](#) : fin des observations

[Orge Printemps](#) : début floraison

[Pois de printemps](#) : vol important de tordeuses.

[Fèverole de printemps](#) : fin floraison

[Protéagineux d'hiver](#) :

[Betterave](#) : 9 feuilles vraies à 100 % de couverture. Pucerons toujours très présents. Le vol de teigne diminue. Premières observations de noctuelles. Pégomyies à surveiller.

[Maïs](#) : stade de 7 à 9 feuilles. Présence régulière de pucerons.

[Tournesol](#) : stade bouton étoilé. Forte pression pucerons verts du prunier.

[Lin](#) : 50-80 cm. 1ère observation de thrips. A surveiller. Oïdium absent

[Pomme de terre](#) : le risque mildiou est faible sur la majorité des secteurs.

Les populations de pucerons se maintiennent, seuls des doryphores adultes sont observés en parcelle.

[Oignons](#) : nouvelle contamination de mildiou (2^{ème} génération) sur le secteur de Méréville. Les populations de thrips stagnent.

[Haricot](#) : présence de pucerons.

COLZA**14 PARCELLES OBSERVEES DANS LE RESEAU****STADE**

Le colza a fini sa floraison. Les premières parcelles avec des grains colorés s'observent en plaine. Dans le réseau, la parcelle à Vallangoujard (95) a 10% des grains colorés.

MALADIES

- **SCLEROTINIA**

Cette semaine, on observe des traces de sclérotinia sur la parcelle à Lommoye (78).

- **MYCOSPHAERELLA**

Sur la parcelle de Baulne (91), on diagnostique la présence de cette maladie sur le feuillage. Celle-ci peut migrer par la suite sur les siliques. Elle est favorisée par les hivers doux et humides et peut provoquer une perte de rendement allant jusqu'à 15%. Elle accélère la maturité des plantes touchées, ce qui pénalise le poids de mille grains et favorise l'égrenage.



Mycosphaerella, Terres Inovia

RAVAGEURS

- **CHARANCON DES SILIQUES**

Fin du risque

- **PUCERONS CENDRES**

Comme la semaine dernière, ce ravageur est observé sur la parcelle de Vaudroy (77) mais en faible quantité.

Depuis plusieurs semaines, la parcelle à Lommoye (78) dénombre des colonies de pucerons. Cette semaine, la pression a fortement diminué et on compte 0,7 colonies/m² observées (contre 6 colonies la semaine précédente).



Les conditions climatiques actuelles (vent, pluies orageuses) sont défavorables aux pucerons.

Surveiller régulièrement vos parcelles car le risque peut intervenir jusqu'à 3 semaines avant récolte. Toutefois, le risque diminue avec la maturité du colza.

A RETENIR

Stade de sensibilité : De la reprise à la fin du stade G4, les parcelles sont au stade sensible.

Seuil indicatif de risque : 2 colonies visibles / m² en moyenne sur les bordures des parcelles.

- **CECIDOMYIES**

Les dégâts causés par les cécidomyies sont observés dans 60 % des parcelles du réseau et l'intensité ne cesse de progresser. On les retrouve dans toute la région avec entre 1 et 50% (en Seine et Marne) des siliques endommagées.

- **ALTISES**

Dégâts d'altises présentes sur les hampes pour la parcelle de Saint-jean-les-deux-Jumeaux (77).

BLE

17 parcelles de blé tendre d'hiver et 1 parcelle de blé dur observées cette semaine

STADES

Seules 17% des parcelles du réseau sont en fin floraison. Les autres sont au stade grain présent (50% des situations) à grain laiteux (33%).

MALADIES

- SEPTORIOSE**

La fréquence maladie continue à progresser sur les F3 et F2 par rapport à la semaine dernière sur les variétés sensibles et intermédiaires (voir tableau). Elle reste peu fréquente sur les F1.

Commune	Variété	Sensibilité septoriose	Fréquence moyenne %			
			F3	F2	F1	
77	YEBLES	RGT SACRAMENTO	5,5	90	40	0
91	BOIGNEVILLE	RGT SACRAMENTO	5,5	70	0	0
91	COURDIMANCHE-SUR-ESSONNE	BOREGAR	6	70	30	0
91	ABBEVILLE-LA-RIVIERE	BOREGAR	6	50	0	0
91	SAINT-VRAIN	BOREGAR	6	20	0	0
78	BULLION	COMPLICE	6	30	0	0
95	VALLANGOUJARD	RGT LIBRAVO	6	90	80	30
77	SAINT-JEAN-LES-DEUX-JUMEAUX	AREZZO	6	100	60	10
78	BREVAL	GRANAMAX	6,5	0	0	0
78	VICQ	FRUCTIDOR	6,5	100	100	30
7	CHOISY-EN-BRIE	FRUCTIDOR	6,5	100	100	0
91	BAULNE	FRUCTIDOR	6,5	10	0	0
78	FONTENAY-MAUVOISIN	CHEVIGNON	7	30	10	0
78	SAINT-MARTIN-DE-BRETHENCOURT	CHEVIGNON	7	20	10	0
77	MORMANT	KWS EXTASE	7	0	0	0
91	COURDIMANCHE-SUR-ESSONNE	FILON	7	20	0	0
91	MORIGNY-CHAMPIGNY	LG ABSALON	7	20	0	0

- ROUILLE JAUNE**

Présence sur les mêmes sites que la semaine dernière, et aux mêmes niveaux.

- ROUILLE BRUNE**

Des pustules sont désormais présentes dans 3 parcelles :

- Sur du BOREGAR à Courdimanche / Essonne (91) sur 20% des F1 et 40% des F2 en progression par rapport à la semaine dernière, et à Abbeville la rivière (91) avec 20% des F1 et 30% des F2.
- Sur de l'AREZZO à Saint-jean-les-deux-Jumeaux (77) sur 10% des F1.

L'absence de fortes chaleurs limite le caractère explosif. Suivre l'évolution sur les variétés sensibles.

- OÏDIUM**

Signalement uniquement sur RGT Sacramento à Boigneville (91) sur 20% des F3.

- MALADIES DU PIED**

2 parcelles ont fait l'objet d'une observation piétin-verse :

- 20% de pieds touchés : Saint-jean-les-deux-Jumeaux (77) avec 6% de section nécrosée,
- 20% de pieds touchés également à Choisy-en-Brie (77) avec 9% de section nécrosée.

Présence significative de fusariose sur tige pour la parcelle de Mormant (77).

RAVAGEURS

• PUCERONS SUR EPIS

Les infestations ont diminué en fréquence comme en intensité. Cette semaine, 7 parcelles du réseau sont concernées :

< 1% des épis porteurs à Boigneville (91), Fontenay-Mauvoisin (78), Bullion (78), Yebles (77).

10 % d'épis porteurs à Baulne (91),

40% à Fontenay-le-Vicomte (91) sur blé dur,

60% à Vicq (78).

Présence uniquement sur feuilles pour les parcelles de SaintVrain (91), Courdimanche / Essonne (91), Saint-martin-de-Brethencourt (78).

A retenir des pucerons :

Stade de sensibilité : floraison à grain laiteux-pâteux

Seuils indicatif de risque : 50% d'épis porteurs

Risque : Faible à élevé localement.

• CECIDOMIYES

Les captures en cuvette jaune ont nettement diminué par rapport à la semaine dernière.

Communes		Nbre de cécidomyies capturées			
		Du 14 au 21 mai	Du 22 au 28 mai	du 29 mai au 4 juin	5 au 11 juin
77	VAUDOY EN BRIE			6	
77	YEBLES			2	0
77	LA FERTE GAUCHER			2	
77	SAINT JEAN LES DEUX JUMEAUX			1	0
78	SAINT-MARTIN-DE-BRETHENCOURT		2	0	0
78	BULLION	1	6	0	1
78	FONTENAY MAUVOISIN			20	
78	ORGERUS			4	
91	SAINT-VRAIN	3	8	4	2
91	COURDIMANCHE-SUR-ESSONNE		3	7	0
91	COURDIMANCHE-SUR-ESSONNE		5	4	0
91	ABBEVILLE-LA-RIVIERE	1	4	1	0
91	BOIGNEVILLE		2	18	3
91	BAULNE			1	0
91	MORIGNY CHAMPIGNY			5	6
95	VALLANGOUJARD				3

A retenir des cécidomyies :

Fin du risque.

• AUTRES RAVAGEURS

Les criocères (lemas) sont présents dans 66% des parcelles, et les mineuses dans 22% (présence importante à Mormant-77).

Quelques tordeuses sur le site d'Abbeville-la-rivière (91).

ORGE D'HIVER**6 parcelles fixes observées cette semaine.****STADE**

Les parcelles sont du stade grain présent.

MALADIES

- **RHYNCHOSPORIOSE**

Un seul signalement à Boigneville (91) sur 20% des F2 avec présence également de grillures.

- **HELMINTHOSPORIOSE**

Présence faible (10% des F3 ou F2) à Videlles et Courdimanche / Essonne (91).

- **ROUILLE NAINE**

Non signalée cette semaine.

Pression maladie extrêmement faible.

RAVAGEURS

- **LEMAS**

Présence sur 3 sites, avec une attaque plus forte pour Melz-sur-Seine (77).

- **MINEUSES**

Présence sur 3 sites avec une attaque plus forte à Crisenoy (77), même secteur que celui concerné pour le blé.

- **PUCERONS**

Présence sur feuilles à Videlles (91).

ORGE PRINTEMPS**3 parcelles observées cette semaine****STADE**

Les parcelles d'orges d'hiver vont du stade grain laiteux à grain pâteux mou.

MALADIES

Les maladies continuent leur progression dans les témoins non traités, avec une dominante helminthosporiose (comme à Neufmontiers-en-Brie 77) ou rhynchosporiose (comme à Bouray-sur-Juine-91).

Fin des observations.

POIS DE PRINTEMPS**8 parcelles****STADES**

Début floraison pour la parcelle semée début avril à fin floraison – remplissage des gousses pour les autres.

MALADIES

- **ASCOCHYTOSE**

La maladie reste surtout présente sur les étages inférieurs sur 5 à 50% des feuilles. Sur les étages supérieurs, elle n'est signalée que sur la parcelle de Grisy-sur-Seine (77).

Les conditions humides actuelles associées à des couverts généralement bien denses maintiennent un risque moyen à élevé.

- **AUTRES MALADIES**

Absence de botrytis sur gousses, de rouille et d'oïdium.

Présence de mildiou sur 6 sites dont 4 avec des symptômes sur étages supérieurs. Pas de caractère de gravité de la maladie à ce stade.

RAVAGEURS

- **PUCERONS**

Présence encore de pucerons verts sur 4 sites, mais avec de faibles populations (< 10 pucerons / plante).

Fin du risque.

- **TORDEUSES**

Les captures sont encore importantes cette semaine malgré les conditions climatiques. Le vol moyen de cette année est à un niveau important, comme les deux dernières années, très au dessus de la moyenne depuis 1996 (voir graphique).

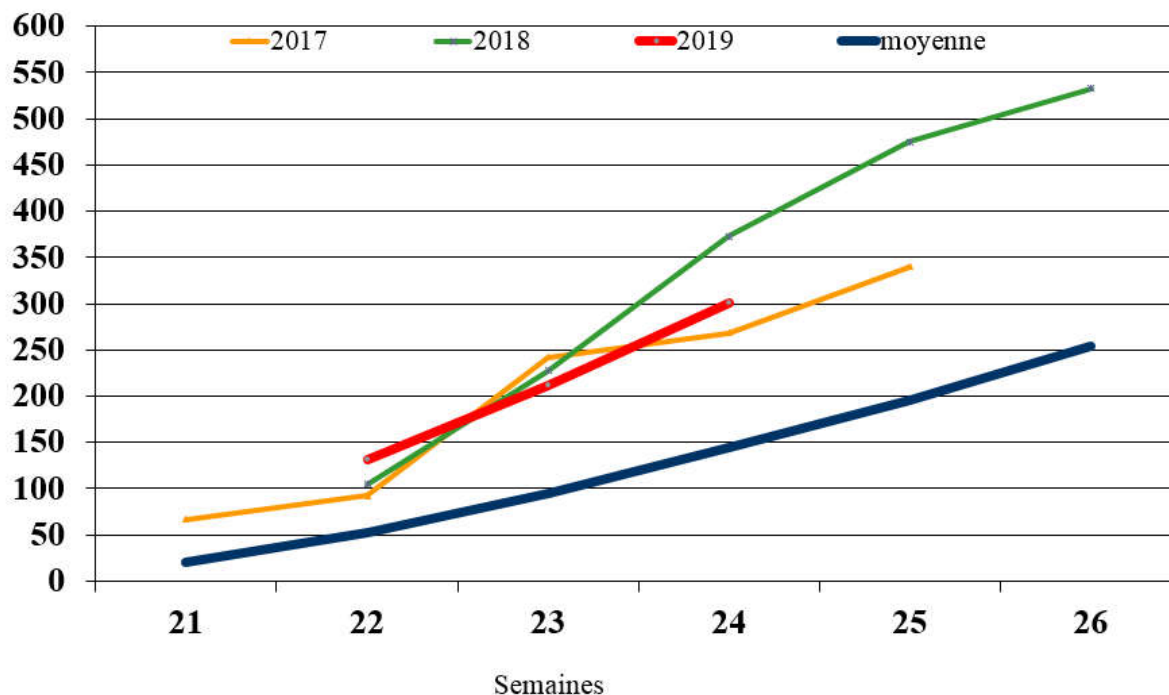
On a toutefois de fortes disparités selon les sites :

- 3 sites à plus de 400 captures cumulées : Grisy-sur-Seine (77), Mortery (77), Marolles en Beauce (91)
- 3 sites entre 100 et 200 captures : Sourdun (77), Saint-Martin-de-Brethencourt (78), Morigny-Champigny (91)
- 2 sites à moins de 50 captures : Crisenoy (77), Saint-Soupplets (77).

Tordeuses du pois

Comparaison des vols

Captures cumulées



A retenir des tordeuses :

Seuils indicatifs de risque :

100 captures cumulées pour commercialisation en alimentation humaine

400 captures cumulées pour commercialisation en alimentation animale

Risque : moyen à élevé.

- **AUTRES RAVAGEURS**

Présence de mineuses sur les parcelles de Morigny-Champigny (91), Marolles-en-Beauce (91), Saint-martin-de-Brethencourt (78).

FEVEROLE DE PRINTEMPS

4 parcelles observées cette semaine

STADES

Fin floraison – remplissage des gousses.

MALADIES

- **BOTRYTIS**

Présence toujours faible sur deux sites : Saint-Simeon (77) et Touquin (77) sur 5% des feuilles inférieures.

- **ASCOCHYTOSE**

La maladie progresse encore sur le site de Voulton (77) avec 15% des feuilles supérieures avec des symptômes, et apparaît sur celui de Touquin (77) sur 5% des feuilles inférieures.

- **MILDIOU**

Symptômes modérés (< 20%) sur 3 sites Présence toujours faible sur deux sites : Saint-Simeon (77), Pierrelevée (77), Voulton (77).

- **ROUILLE**

Toujours signalée uniquement sur la parcelle de Voulton (77) avec une légère progression à 10% des feuilles inférieures et 5% des supérieures.

A retenir des maladies :

Pression globalement faible. A surveiller apparition et évolution de la rouille au retour de conditions chaudes.

RAVAGEURS

- **PUCERONS NOIRS**

Les conditions climatiques et les auxiliaires ont fait régressé les infestations. Deux sites présentent encore des manchons de pucerons à Saint-Simeon (< 20% des plantes), et Voulton (>20%).

Le risque se termine.

- **BRUCHE**

Les conditions sont épisodiquement favorables à leur activité.

PROTEAGINEUX D'HIVER

2 parcelles observées cette semaine.

STADE

Les parcelles sont au stade remplissage des derniers étages.

MALADIES

Présence toujours importante d'ascochytose sur les étages inférieurs (40-50% des feuilles) et bien contrôlées sur les étages supérieurs (5% des feuilles). Quelques taches sur gousses pour le site de Choisy-en-Brie (77).

Pas de botrytis sur gousses.

Fin du risque maladies.

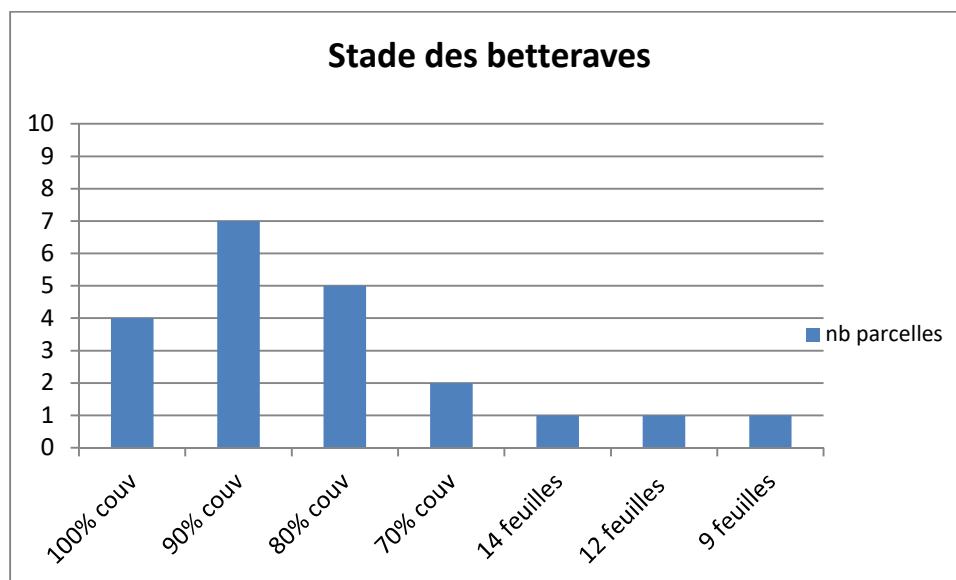
BETTERAVE

21 PARCELLES OBSERVEES CETTE SEMAINE

STADES

9 feuilles vraies à 100 % de couverture.

19% des parcelles couvrent le sol, 67% sont entre 70 à 90% de couverture. Seules 3 parcelles sont à moins de 50% de couverture.



RAVAGEURS

• PUCERONS

Toujours présents.

Le risque de transmission de virose est toujours présent jusqu'à couverture complète du rang. 4 parcelles ne ne présentent plus de risque.

Sur les 14 parcelles observées pour les pucerons, toutes présentent des pucerons noirs aptères. Sur les 12 parcelles n'ayant pas encore atteint le stade 100% de couverture, 92% des situations observées sont supérieures au seuil indicatif de risque.

3 parcelles présentent des pucerons verts aptères dont 2 parcelles dépassant le seuil indicatif de risque et n'ayant pas atteint la couverture totale.

La présence des auxiliaires progresse dans les parcelles où ils sont présents, 9 parcelles (soit 43%) du réseau présentent des coccinelles, (adultes, larves) et des chrysopes.

A retenir des pucerons :

Stade de sensibilité : 2 feuilles à couverture du sol

Seuils indicatif de risque : 10% des plantes portant des pucerons aptères

Risque : Très Elevé.

• PEGOMYIES

La larve de pégomyie issue d'une mouche creuse des galeries entre les 2 épidermes des feuilles. A ces endroits, les feuilles se dessèchent.

La présence de pégomyies progresse sur le réseau.

11 parcelles (soit 52%) sont recensées avec la présence d'asticots, dont trois supérieures ou égales au seuil indicatif de risque.

Attention, ne pas réaliser une lutte trop précoce et/ou en dessous du seuil indicatif de risque qui serait mal positionnée et qui diminuerait les populations auxiliaires actives sur les pucerons.



Source itb

A retenir des Pégomyies :

Seuil indicatif de risque : au printemps : 10% des plantes avec galeries et présence d'asticots.

En été 50% des plantes avec galeries

Risque : Faible.

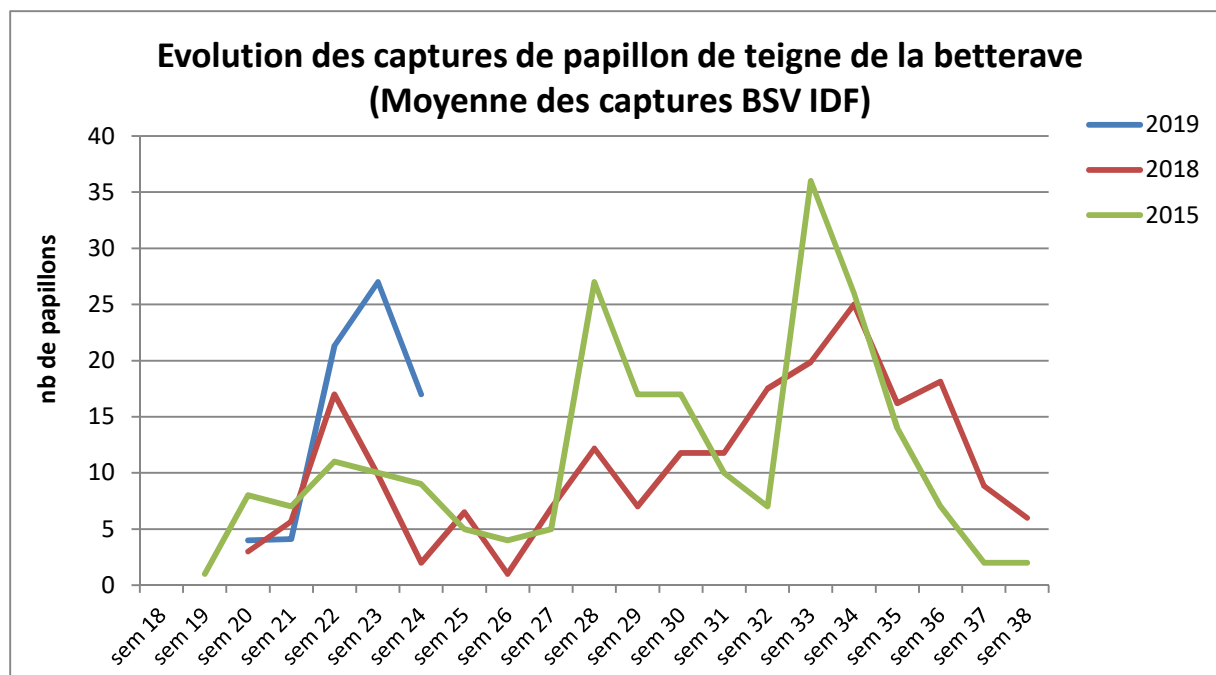
• TEIGNES

Les papillons ne sont pas nuisibles pour la plante. Les chenilles se développent dans le cœur des betteraves, les pétioles des feuilles du cœur noircissent avec amas pulvérulents noirs (ne pas confondre avec une carence en bore). Les attaques des chenilles créent une porte d'entrée pour un champignon, le rhizopus, qui provoque le pourrissement de la plante au cours de l'été.

Des pluies supérieures à 20mm perturbent l'installation de la chenille.

Le vol de teignes semble diminuer cette semaine sur le réseau de piégeage.

Toutes les parcelles ayant un piège sont recensées avec des papillons. Cette semaine la moyenne de papillons par piège diminue, passant de 27 à 17.



Pas de chenilles observées sur le réseau.

A retenir des teignes :

Stade de sensibilité : Tous les stades

Seuil indicatif de risque : 10% des plantes touchées

Risque : Faible, surveiller l'apparition des chenilles

• NOCTUELLES

Premières observations de noctuelles défoliatrices sur 2 parcelles du réseau mais inférieures au seuil indicatif de risque. Attention ne pas confondre avec des dégâts liés à la grêle.

A retenir des noctuelles :

Stade de sensibilité : Tous les stades

Seuil indicatif de risque : 50 % de plantes avec traces de morsures ou déjections récentes

Risque : Faible

MALADIES

• PSEUDOMONAS

Le Pseudomonas est une maladie opportuniste causée par une bactérie. Elle se développe sur les feuilles avec des conditions humides à partir du mois de Juin et suite à des blessures physiologiques (grêle notamment..)

Suite aux conditions humides et fraîches et de passages de grêles sur certains secteurs, deux parcelles présentent des symptômes de Pseudomonas.

Cette maladie n'est pas préjudiciable à la culture.

Ne pas confondre avec la cercosporiose.

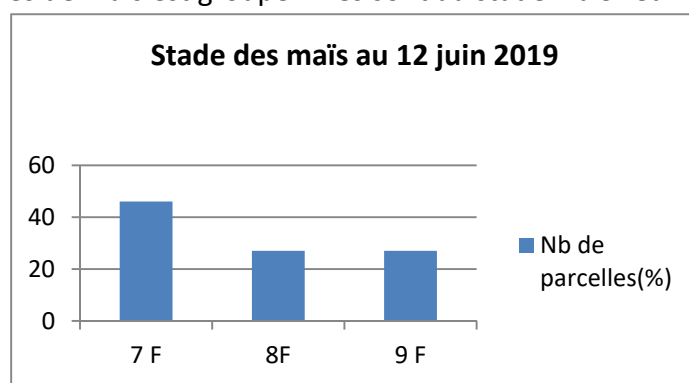


MAIS

10 parcelles de maïs observées cette semaine.

STADE

Le stade des parcelles de maïs est groupé. Elles sont au stade 7 à 9 feuilles.



RAVAGEURS

Les pucerons sont présents dans l'ensemble des parcelles, avec des niveaux d'infestation variables.

- **METOPLOPHIUM DIRHODUM**

Deux parcelles du réseau signalent des pucerons compris entre 10 et 50 par plantes. Les autres infestations restent faibles, à moins de 10 pucerons et une parcelle des Yvelines ne signale pas de pucerons. Selon le stade de la parcelle, le seuil de traitement peut être atteint.


- **SITOBION AVENAE**

L'infestation se généralise avec 75 % des parcelles des qui signalent la présence de Sitobion. L'infestation reste modérée avec moins de 10 pucerons par plante. Le seuil de risque n'est pas atteint.

- **RHOPALOSIPHUM PADI**

Pas de signalement de l'espèce.

Rappel descriptifs des espèces et des seuils indicatifs de risque :

ESPECES	DESCRIPTION	Stade et SEUILS D'INTERVENTIONS En nombre de pucerons par plante
 <p><i>Metopolophium dirhodum</i></p>	<p>Taille environ 2 mm Couleur vert amande pâle Les cornicules et les pattes ne sont pas colorées. Ligne d'un vert plus foncé sur le dos</p>	<p>Avant 3-4 f. du maïs: 5 pucerons/p. Entre 4 et 6 f. du maïs: 10 pucerons/p. Entre 6 et 8 f. du maïs : 20 à 50 pucerons/p. Après 8-10 f. du maïs : 100 pucerons/p.</p> <p>Observer à la face inférieure des feuilles</p>
 <p><i>Sitobion avenae</i></p>	<p>Taille environ 2 mm Couleur variable, souvent d'un vert plutôt foncé, parfois brun ou rose jaunâtre On le distingue de <i>M.dirhodum</i> essentiellement par la couleur des cornicules qui sont noirs</p>	<p>Entre 3 et 10 feuilles du maïs. 500 pucerons (avec de nombreux ailés) par plante ou production de miellat sur les feuilles à proximité de l'épi.</p>
 <p><i>Rhopalosiphum padi</i></p>	<p>Taille inférieure à 2 mm Forme globuleuse de couleur verte très foncée, presque noire. Zone rougeâtre foncée caractéristique à l'arrière de l'abdomen.</p>	<p>Arrivée possible dès 5-6 feuilles mais risque majeur de progression à la sortie des panicules. Quand quelques panicules sont touchées par les premiers pucerons, observer tous les jours les parcelles et intervenir si les populations se développent avec peu de mortalité (surtout si les auxiliaires sont peu nombreux).</p>

Source ARVALIS

La cicadelle verte est signalée dans 2 parcelles de Seine et Marne. La nuisibilité du ravageur est significative uniquement lorsque la feuille de l'épi commence à porter des traces blanches.

TOURNESOL

2 PARCELLES OBSERVEES CETTE SEMAINE

STADE

77- PEZARCHES	E1 : Apparition du bouton floral étroitement inséré au milieu des jeunes feuilles = Stade bouton étoilé
---------------	--

RAVAGEURS

• PUCERONS

○ PUCERONS NOIRS

La population de pucerons noirs a tendance à diminuer depuis 2 semaines jusqu'à ne plus être observé cette semaine dans la parcelle. De plus, on dénombre des auxiliaires (5% des plantes avec des adultes et 20 % des plantes avec des larves).

○ PUCERONS VERTS DU PRUNIER

Comme la semaine dernière, sur la parcelle de Pezarches (77), on observe 100% des plantes avec des pucerons et 100% des plantes avec des crispations des feuilles. Cette parcelle dépasse le seuil indicatif de risque.

A RETENIR

Stade de sensibilité : de la levée à la formation du bouton (stade bouton étoilé E1), toutes les parcelles sont au stade sensible ;

Seuil indicatif de risque : La crispation des feuilles entraîne à la fois une moindre activité photosynthétique et une augmentation du risque sclérotinia du bouton (rétention d'humidité favorable à la germination des spores). On applique généralement les seuils suivants :

- o De la levée à 5 paires de feuilles : 30 à 50 pucerons par plante ;
- o De 5 paires de feuilles à bouton étoilé (E1) : 50 à 100 pucerons par plante ;
- o OU 10% de plantes avec symptômes marqués de crispations.

Risque : Moyen à Fort , à surveiller en fonction de l'évolution des conditions climatiques.

LIN

3 PARCELLES OBSERVEES CETTE SEMAINE

STADE

On observe les premières fleurs dans les parcelles du réseau.

77- PIERRE-LEVEE	Début de la floraison : 10 % des boutons ont fleuri
77- DOUE	Début de la floraison : 10 % des boutons ont fleuri
78 - LOMMOYE	Premiers pétales visibles

RAVAGEURS

- **THRIPS**

Première observation de thrips à Doue (77) : 1 thrips par balayage. Le seuil indicatif de risque n'est pas dépassé (5 thrips par balayage).



Thrips, Arvalis

Sur lin supérieur à 20 cm : procéder au balayage avec une main humide

A RETENIR

Stade de sensibilité : De levée à mi floraison, les parcelles sont au stade sensibles actuellement ;

Seuil indicatif de risque : 5 thrips en moyenne par balayage avec la main humide ;

Risque : faible

MALADIES

- **OIDIUM**

Absence dans le réseau

POMME DE TERRE

11 parcelles suivies

STADE

Apparition de l'inflorescence à début floraion

MALADIES

- **MILDIU**

Situation au 12 juin à 7h.

Stations météorologiques, données au 12/06/2019 à 6h	Jours où le seuil indicatif de risque a été atteint			Réserves de spores au 04/06 à 7h	seuil indicatif de risque atteint au 12/06 à 6h			Pluies depuis le 5 juin
	variété sensible	variété intermédiaire	variété résistante		Variété sensible	Variété intermédiaire	Variété résistante	
77-Aufferville	5- 6 et 10 juin	5- 6 et 10 juin	5- 6 et 10 juin	faible	non	non	non	46,3
77-Chailly en Brie	5- 6 et 10 juin	5 et 6 juin	5 et 6 juin	très fort	oui	oui	oui	26
77-Chevru	5- 6 - 9 et 10 juin	5- 6 - 9 et 10 juin	5- 6 - 9 et 10 juin	faible	non	non	non	37,3
77-Montmachoux	5- 6 et 10 juin	5- 6 et 10 juin	5- 6 et 10 juin	faible	non	non	non	33,7
77-Nangis	5- 6 - 9 et 10 juin	5- 6 - 9 et 10 juin	5- 6 - 9 et 10 juin	faible	non	non	non	32,5
77-Rouvres	5 et 6 juin	5 et 6 juin	5 et 6 juin	faible	non	non	non	25
78-Boissy sans avoir				faible	non	non	non	27,2
91-Pussay	5- 6 - 9 et 10 juin	5- 6 - 9 et 10 juin	5- 6 - 9 et 10 juin	faible	non	non	non	40,8
95-Osny	5- 6 et 10 juin	5- 6 et 10 juin	5 et 10 juin	faible	non	non	non	32,8
95-Vemars	9 et 10 juin	10-juin		faible	non	non	non	23,7

Attention, le risque indiqué dans le tableau ci-dessus n'est valable que pour les stations citées et ne peut prétendre indiquer le risque en tout lieu de la région, à plus forte raison en période d'orages avec des pluviométries très hétérogènes. De même, il ne prend pas en compte l'irrigation, il n'est valable que pour des parcelles non irriguées.

Les conditions climatiques de la semaine dernière ont été favorables au mildiou sur la majorité des secteurs. Seule la station météorologique de Boissy Sans Avoir n'indique aucune contamination.

Le seuil indicatif de risque a été atteint :

Pour Aufferville et Montmachoux, les 5,6 et 10 juin pour toutes les sensibilités variétales,

Pour Chailly en Brie, les 5 et 6 juin pour toutes les sensibilités variétales et le 10 juin pour les variétés sensibles.

Pour Chevru et Pussay, les 5,6, 9 et 10 juin pour toutes les sensibilités variétales,

Pour Nangis, les 5,6, 9 et 10 juin pour toutes les sensibilités variétales,

Pour Rouvres, les 5 et 6 juin pour toutes les sensibilités variétales,

Pour Osny les 5,6 et 10 juin pour les variétés sensibles et intermédiaires et le 5 et 10 juin pour les variétés résistantes,

Pour Vémars, le 9 et 10 juin pour les variétés sensibles et le 10 juin pour les variétés intermédiaires.

Aujourd'hui, la réserve de spores est faible pour la quasi-totalité des stations météorologiques.

Seule celle de Chailly en Brie, présente une réserve de spores très forte. D'autre part, les conditions climatiques actuelles sont favorables au développement du mildiou et le seuil indicatif de risque est atteint pour ce secteur.

Les premiers symptômes de mildiou ont été observés sur des parcelles du nord de la région, à Puisieux et Le Plessis-Placy.

A Retenir

Stade de sensibilité :

dès que 30% de la parcelle est levée

Pour que le seuil indicatif de risque soit atteint, il faut que :

- le potentiel de sporulation soit atteint :

Moyen pour les variétés sensibles,

Élevé pour les variétés sensibles et intermédiaires

Très élevé pour les variétés sensibles, intermédiaires et résistantes

- et que les conditions climatiques soient favorables à la libération de spores, à savoir une hygrométrie supérieure à 87% associée à des températures de 21°C durant 6h consécutive ou supérieures à 15°C pendant 8 heures.

2- si du mildiou est observé à proximité de la parcelle, le risque démarre immédiatement.

Risque :

D'après le modèle Mileos, les réserves de spores sont faibles à très fortes selon les secteurs.

Le seuil indicatif de risque est atteint pour le secteur de Chailly en Brie quel que soit la sensibilité variétale.

Pour les autres secteurs, malgré des conditions climatiques favorables au développement du mildiou, le seuil indicatif de risque n'est pas atteint puisque les réserves de spores sont faibles. Il faut néanmoins rester vigilant dès que les réserves de spores augmenteront, le seuil indicatif de risque pourra être atteint.



LE GROUPE MILDIOU / POMME DE TERRE / OPUC (fluaziname) EST EXPOSE A UN RISQUE DE RESISTANCE.

LE GROUPE MILDIOU / POMME DE TERRE / RNAPI (benalaxyl, belenaxyl-M, metalaxyl-M) EST EXPOSE A UN RISQUE DE RESISTANCE.

RAVAGEURS

• PUCERONS

Les infestations de pucerons se maintiennent globalement avec en moyenne 90% des parcelles où des pucerons sont observés. Sur certains sites, les infestations diminuent alors que pour d'autres elles progressent. En effet, 36% parcelles voient les infestations de pucerons augmenter.

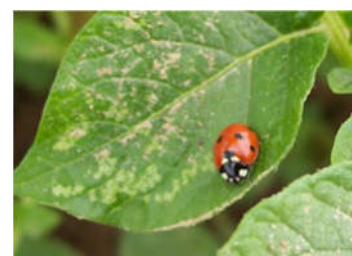
Les conditions climatiques des prochains jours, notamment en fin de semaine pourraient permettre l'intensification des populations de pucerons en parcelle.



Puceron sur feuille de pomme de terre (FREDON IDF)

	% de folioles infestées par les pucerons		Présence d'auxiliaires
	Semaine 23	Semaine 24	Semaine 24
28-ROUVRAY-SAINT-DENIS	25	45	
77-LE PLESSIS-PLACY	45	27,5	coccinelles
77-LUMIGNY-NESLES-ORMEAUX	7,5	0	coccinelles
77-PIERRE-LEVEE	0	2	
77-PUISIEUX	27,5	7,5	coccinelles
77-SAINT-SOUPPLETS	37,5	12,5	coccinelles
77-VILLUIS	7,5	5	
91-MEREVILLE	12,5	32	
91-PUSSAY	17,5	15	
91-TORFOU	15	32	
95-VILLERON	22,5	10	coccinelles

Des **coccinelles**, à tous stades, sont présentes sur plusieurs parcelles du réseau d'épidémiosurveillance comme l'indique le tableau ci-dessus. Elles sont de bons prédateurs de pucerons et peuvent aider à réguler les premières populations de pucerons, surveillez-les.



Coccinelles (FREDON IDF)

A retenir :

Stade : dès la levée

Seuil indicatif de risque : 20 folioles porteuses de pucerons aptères sur 40 folioles observées soit 50% des folioles notées.

Les infestations de pucerons restent semblables à celles de la semaine dernière. Les conditions climatiques de la fin de semaine pourraient permettre d'intensifier les populations. Le risque est à ce jour faible à modéré.

- **DORYPHORES**

Des doryphores adultes sont observés sur quelques parcelles du réseau. Aucune ponte ni aucune larve n'a pour le moment été signalée.

	Doryphores
28-ROUVRAY-SAINT-DENIS	quelques adultes
77-LE PLESSIS-PLACY	quelques adultes
77-LUMIGNY-NESLES-ORMEAUX	Absence
77-PIERRE-LEVEE	Absence
77-PUISIEUX	quelques adultes
77-SAINT-SOUPPLETS	Absence
77-VILLUIS	Absence
91-MEREVILLE	Absence
91-PUSSAY	Absence
91-TORFOU	quelques adultes
95-VILLERON	quelques adultes

A retenir :

Stade : dès la levée

Seuil indicatif de risque : 2 foyers pour 1000 m² observés dans la de parcelle (1 foyer = 1 ou 2 plantes avec au moins 20 larves au total).

Le risque reste faible pour le moment.

- **MINEUSE DE LA TOMATE - TUTA ABSOLUTA**

Aucune mineuse de la tomate capturée cette semaine.

- **CICADELLES**

Des piqûres de cicadelles sont observées sur plusieurs parcelles du réseau comme par exemple à Rouvray Saint Denis, Saint Soupplets, Puisieux et Le Plessis-Placy.

Aucune nuisibilité n'est connue pour ce ravageur.



Piqûres de cicadelles sur feuille de pomme de terre (Fredon IDF)

OIGNONS

4 parcelles suivies dans le réseau cette semaine.

STADE

De 3 à 6 feuilles

MALADIES

- MILDIOU**

D'après le modèle miloni de la DGAL, aucune contamination n'a été enregistrée depuis la semaine dernière pour le poste météorologique de Compans (77).

Par contre pour le site de Méréville, une contamination a été enregistrée le 6 juin. La date prévue de sortie de taches est estimée au 20 juin.

	Données du modèle au 12 juin 019 (00h)			Date prévue de sortie de taches	Risque mildiou	
	Dates des dernières contaminations	Génération	% d'incubation		Oignons bulbilles	oignons semis
Méréville-91	06-juin	2ème	05-févr	20-juin	non	non
Compans -77	aucune nouvelle contamination				non	non

Les dates prévues de sorties de tache de mildiou sont données à titre indicatif (évolution en fonction des conditions climatiques).

A Retenir

Stade de sensibilité : dès le stade 2 feuilles

Seuil indicatif de risque :
pour les oignons bulbilles, dès la 2^{ème} génération
pour les semis, dès la 3^{ème} génération

Risque :

Aucun risque mildiou pour le moment pour les oignons semis, la 3^{ème} génération de mildiou n'étant pas encore atteint.

Pour les oignons bulbilles :

Dans le nord de la région, aucun risque puisque la 2^{ème} génération de mildiou n'a pas encore été enregistrée.

Dans le sud de la région, le risque pourrait être important à partir de la semaine prochaine puisque la date estimée des sorties de taches pour la contamination du 6 juin est le 20 juin.

- BOTRYTIS SQUAMOSA**

Des symptômes de faible intensité sont toujours observés à Puisieux (77).

Les conditions favorables à son développement (Source CTIFL) :

- Infection favorisée par des périodes humides et fraîches (pluies, rosées, températures avoisinant les 18°C).
- Optimum de la germination autour de 14°C
- Optimum de la croissance mycélienne à 24°C.

**A retenir :**

Compte tenu des conditions climatiques à venir, le risque de développement de la maladie est modéré.

RAVAGEURS

- THRIPS**

La semaine dernière, deux sites avaient enregistré des populations de thrips dont celle de Puisieux (77) où le seuil indicatif de risque avait été dépassé.

Cette semaine, les populations de thrips ont peu évolué, une légère diminution du nombre de thrips par pieds sur la parcelle de Puisieux a été notée.

Des dégâts sont également observés sur plusieurs parcelles allant de 15 à 60 % de pieds avec des piqûres.

	Nombre moyen de thrips par pied	
	semaine 23	semaine 24
PUISIEUX (77)	2,5	1,8
TORFOU (91)	0,0	0,1
LA HOUSSAYE-EN-BRIE (77)	0,0	0
MEREVILLE (91)	0,2	0



Thrips (FREDON IDF)

Les pluies annoncées jusqu'à samedi devraient limiter leur développement. A partir de dimanche, les populations pourraient à nouveau augmenter avec le retour de conditions climatiques favorables à leur développement.

A Retenir

Stade de sensibilité : dès la levée

Seuil indicatif de risque : 2 thrips par pied.

Risque :

Aucune parcelle ne dépasse cette semaine le seuil indicatif de risque. Les conditions climatiques à partir de ce week-end pourraient permettre une augmentation des populations. Le risque est faible à modéré.



Des produits de biocontrôle existent.

- **TEIGNE, ACROLEPIOPSIS ASSECTELLA**

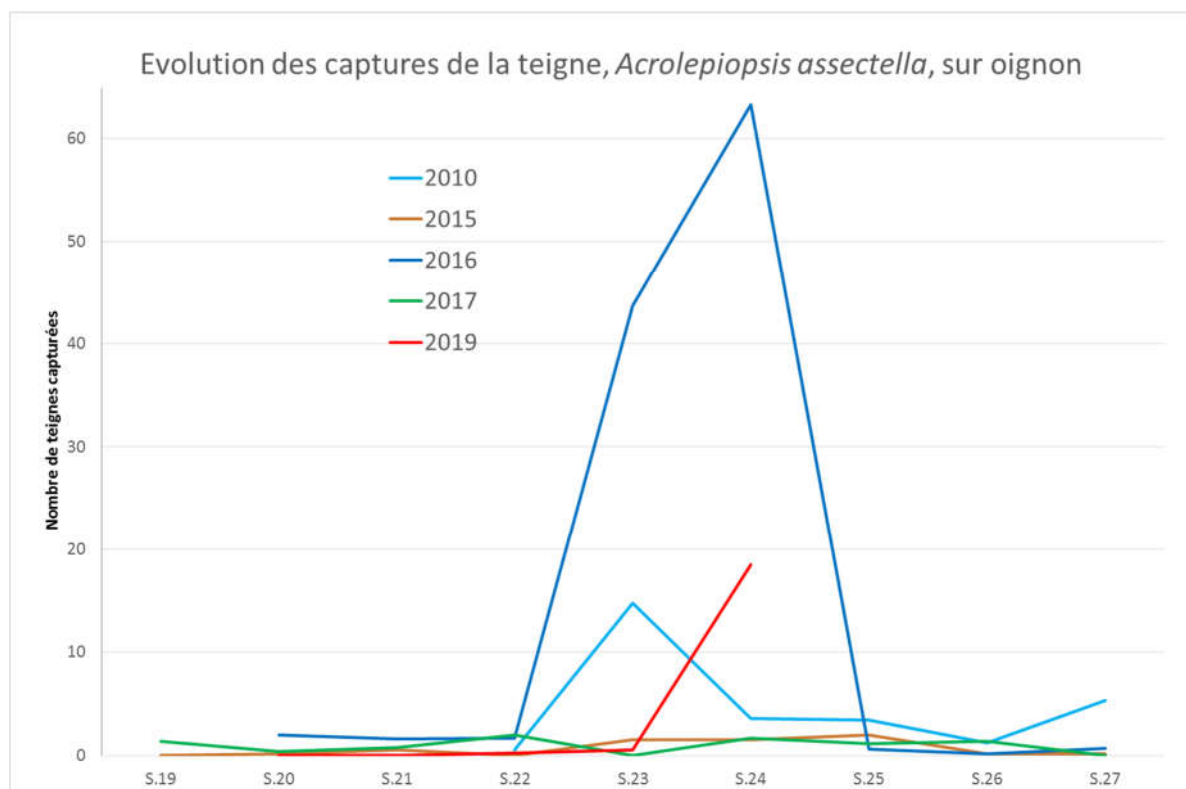
Des captures de teigne ont été enregistrées à Méréville et Puisieux avec respectivement 5 et 69 individus piégés. La semaine dernière seule des captures avaient été enregistrées à Méréville (91). Aucun dégât observé à ce jour.

	Nombre de teignes capturées	
	semaine 23	semaine 24
PUISIEUX (77)	0	69
TORFOU (91)	0	0
LA HOUSSAYE-EN-BRIE (77)	0	0
MEREVILLE (91)	2	5



Fredon Ile de France

Par rapport aux années précédentes, pour la même période, les captures hebdomadaires moyennes sont inférieures à celles de 2010 mais supérieures à toutes les autres années comme le montre le graphique ci-dessous.



Aucun risque à ce jour. Faites des observations sur vos parcelles.

- **LIRIOMYZA CEPAE, LA MINEUSE DE LA FEUILLE DE L'OIGNON**

Des galeries de la mineuse de l'oignon ont été observées sur 15% des pieds à Puisieux (77).

La femelle adulte creuse dans l'épiderme de la feuille pour pondre ses œufs. Deux générations dans l'année peuvent avoir lieu. Le collet et le dessus de l'oignon sont surtout endommagés par la croissance et le développement de la seconde génération. De plus, les feuilles endommagées par la mineuse sont susceptibles d'être affaiblies et sont plus sensibles à d'autres pathogènes.

Les plantes âgées tolèrent mieux les attaques de ce ravageur. Cependant, si l'infestation est forte, la capacité de photosynthèse est réduite, ce qui entraîne un ralentissement de développement



Fredon Ile de France

Galleries de *Liriomyza cepae*

HARICOT

6 parcelles suivies cette semaine

STADE

De non levé à première feuille trifoliée. Les semis de haricot de fin mai sont au stade 2 feuilles.

RAVAGEUR

- **PUCERON**

Des pucerons ailés et aptères ont été observés sur la quasi-totalité des parcelles du réseau, seule la parcelle de La Houssaye en Brie est indemne de pucerons. La moitié des parcelles du réseau compte en moyenne entre 1 et 4 pucerons par pieds

	% de pieds avec pucerons		nombre de pucerons aptères en moyenne par pieds
	ailés	aptères	
PUISIEUX (77)	5	0	0
LE PLESSIS-PLACY (77)	40	15	1
SAINT-SOUPPLETS (77)	30	20	1
ORSONVILLE (78)	45	0	0
LA HOUSSAYE-EN-BRIE (77)	0	0	0
TORFOU (91)	80	45	4

A retenir

Stade : **jusqu'à 2 feuilles**

Seuil indicatif de risque : **5 à 10 pucerons par pied, aucune parcelle n'a atteint ce seuil.**

Le risque est faible mais les conditions climatiques annoncées à partir de ce week-end pourraient permettre leur développement.

Action pilotée par le ministère chargé de l'agriculture, avec l'appui financier de l'Agence Française de Biodiversité (A.F.B.), par les crédits issus de la redevance pour pollutions diffuses attribués au financement du plan Ecophyto.

Le Bulletin de Santé du Végétal est édité sous la responsabilité de la Chambre d'Agriculture de Région Île de France sur la base d'observations réalisées par le réseau. **Il est produit à partir d'observations ponctuelles. S'il donne une tendance de la situation sanitaire régionale, celle-ci ne peut être transposée telle quelle à la parcelle.**

- **Observations :**

AGRICULTEURS, COOP 110 BOURGOGNE, COOP ACOLYANCE, ARVALIS, CRAIDF, CENTREXPE, COOPERATIVE ILE DE FRANCE SUD, COOP SEVEPI, COOP VALFRANCE, Ets MARCHAIS Ets SOUFFLET AGRICULTURE, Ets POM ALLIANCE, FREDON IDF, ITB IDF et 60, Le Potager du roi, SRAL, SUCRERIE CRISTAL UNION, Sucreries LESAFFRE FRERES, SUCRERIE DE SOUPPE, SUCRERIE TEREOS, VIVESCIA, TERRES INOVIA.

- **Rédaction :**

CHAMBRE D'AGRICULTURE DE REGION ILE DE FRANCE : Sébastien PIAUD, Louise PIERCOURT, Caroline ROQUES, Sabine SNYDER, Emmanuel GRIARD, Mathurin PHILIPPEAU
FREDON Ile de France : Céline GUILLEM, Céline BOURHIS LEZIER

- **Modèle :** Blé : TOP, SPIROUIL, YELLO : ARVALIS ; PRESEPT : Chambre de Région d'Île de France – Colza : PROPLANT – Pomme de terre : MILEOS et Oignon : MILONI : FREDON Ile de France.

- **Comité de relecture:** ARVALIS, Chambre d'Agriculture de Région Île de France, TERRES INOVIA, ITB, SRAL.

Pour recevoir le Bulletin de Santé du Végétal par courrier électronique, vous pouvez en faire la demande par courrier électronique à l'adresse suivante ecophyto@idf.chambagri.fr en précisant le(s) bulletin(s) que vous désirez recevoir: grandes cultures – pomme de terre – légumes industriels, arboriculture, maraîchage, pépinière – horticulture.

Pour obtenir des informations sur les principales adventices des grandes cultures et les méthodes préventives et agronomiques de lutte, consulter infloweb : <http://www.infloweb.fr>

Tout document utilisant les données contenues dans le bulletin de santé du végétal Ile de France doit en mentionner la source en précisant le numéro et la date de parution du bulletin de santé du végétal.