

### A RETENIR

#### LES RAVAGEURS DU MOMENT :

- Mineuse du marronnier : captures encore en cours – dégâts étendus
- Pyrale du buis : fin du second vol possible
- Processionnaire du chêne : peu de piégeage pour le moment
- Processionnaire du pin : captures en baisse
- Bombyx disparate : captures en baisse – pic de vol passé
- Tigre du platane : développement des populations et des dégâts
- Capricorne asiatique des agrumes : signalement en Charente-Maritime

#### LES MALADIES DU MOMENT :

- Feu bactérien : signalements isolés
- Black rot : symptômes nombreux
- Anthracnose du platane : quelques symptômes

### CONDITIONS METEOROLOGIQUES

Les températures restent estivales mais ont eu tendance à diminuer ces deux dernières semaines pour mettre un terme au temps caniculaire. Des pluies sont annoncées à partir du début de soirée et pendant la nuit et des conditions chaudes et ensoleillées sont prévues pour les jours qui viennent.

### LES RAVAGEURS

#### ➤ MINEUSE DU MARRONNIER

##### • Situation actuelle

Après une augmentation des captures la semaine dernière le nombre d'individus capturés a diminué cette semaine. Il est peu vraisemblable que le pic de vol de la 3<sup>ème</sup> génération soit passé. Il existe une forte variabilité des piégeages selon les sites considérés. Il est probable que les deuxième et troisième vol se chevauchent avec un second vol très étalé. En général le troisième vol a lieu à la fin du mois d'août.

Les dégâts sont très importants en ce moment. Dans certains cas 100% des feuilles présentent des dégâts liés à l'activité des chenilles ou sont d'ores et déjà mortes. Les arbres peuvent également être défoliés à 80%.

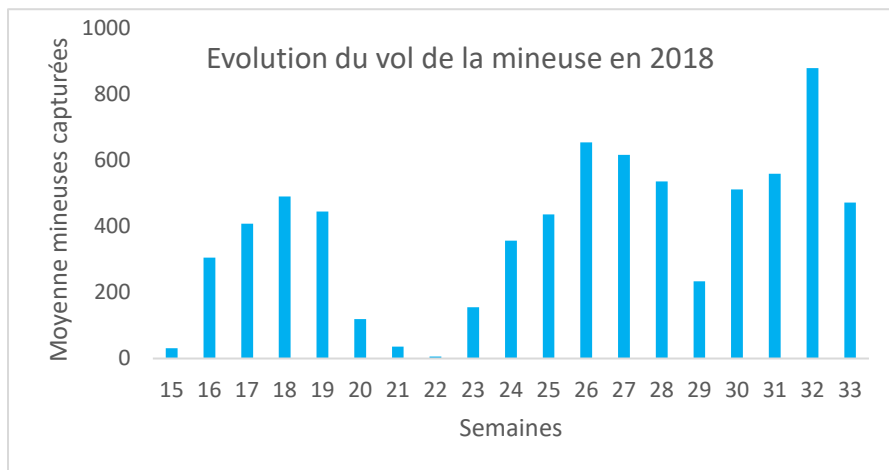


Photo Fredon IDF : Chenille et dégâts de mineuses du marronnier

• **Reconnaissance/Dégâts et nuisances /Techniques de gestion alternative**

Veillez-vous référer au BSV n°1 du vendredi 13 avril 2018

[http://driaaf.ile-de-france.agriculture.gouv.fr/IMG/pdf/BSV\\_JEVI\\_2018\\_N1\\_cle487bf6.pdf](http://driaaf.ile-de-france.agriculture.gouv.fr/IMG/pdf/BSV_JEVI_2018_N1_cle487bf6.pdf)



Graphique : Evolution du vol de la mineuse en 2018



Photo Fredon IDF : Dégâts de mineuses du marronnier

• **Risques**

Les risques de dépréciation esthétique et physiologique sont actuellement importants. Des chenilles sont toujours présentes sur les arbres.

Les arbres ne courent cependant pas de risques de mortalité. Les risques sanitaires et commoditaires sont nuls.

	Site de prestige	Espaces verts et jardins
Risque esthétique	★☆☆☆☆	★☆☆☆☆
Risque commoditaire	★☆☆☆☆	★☆☆☆☆
Risque physiologique	★☆☆☆☆	★☆☆☆☆
Risque sanitaire	☆☆☆☆☆	☆☆☆☆☆

➤ **PYRALE DU BUIS**

• **Situation actuelle**

Aucune chenille n’a été observée ces deux dernières semaines mais des chrysalides ont été vues. De nouvelles captures de papillons ont eu lieu la semaine dernière et le pic du vol semble être atteint. Les conditions estivales particulièrement chaudes ont favorisé le développement du ravageur et un troisième vol aura probablement lieu en septembre. L’observation de vos buis reste nécessaire pour surveiller l’émergence des chenilles de 3<sup>ème</sup> génération.

• **Reconnaissance/Dégâts et nuisances/Techniques de gestion alternative**

Veillez-vous référer au BSV n°1 du vendredi 13 avril 2018

[http://driaaf.ile-de-](http://driaaf.ile-de-france.agriculture.gouv.fr/IMG/pdf/BSV_JEVI_2018_N1_cle487bf6.pdf)

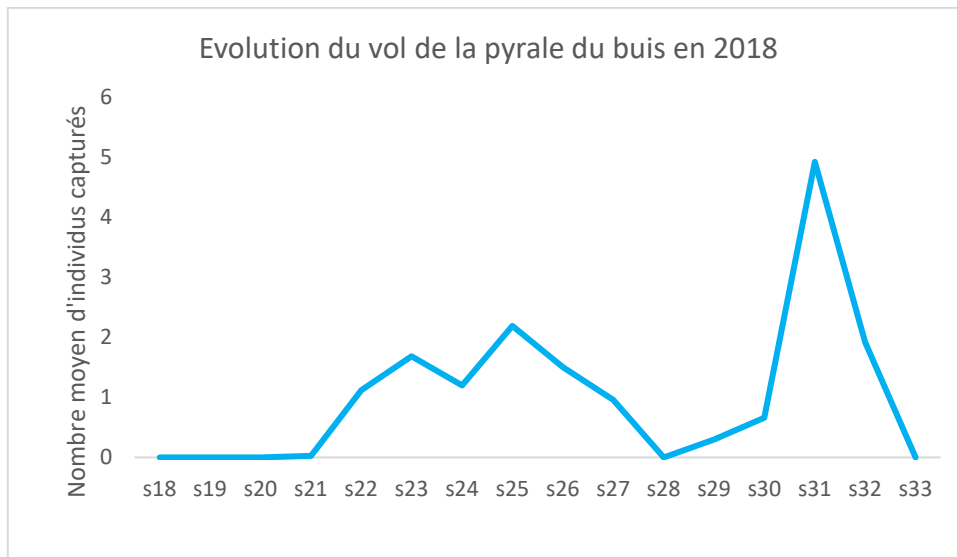
[france.agriculture.gouv.fr/IMG/pdf/BSV\\_JEVI\\_2018\\_N1\\_cle487bf6.pdf](http://driaaf.ile-de-france.agriculture.gouv.fr/IMG/pdf/BSV_JEVI_2018_N1_cle487bf6.pdf)



Photo Fredon IDF : Chenille de pyrale du buis



Des solutions de biocontrôle existent



Graphique : Evolution du vol de la pyrale du buis en 2018

• **Risques**

Aucune chenille n'a été observée (quelque soit le stade de développement considéré) et le risque est donc actuellement moins important que les semaines précédentes.

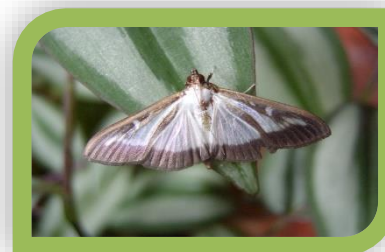


Photo Fredon IDF : Pyrale du buis

	Site de prestige	Espaces verts et jardins
Risque esthétique	★	★
Risque commerciale	★	★
Risque physiologique	★	★
Risque sanitaire	★	★

➤ **PROCESSIONNAIRE DU CHENE**

• **Situation actuelle**

Aucune nouvelle capture n'a eu lieu. De plus, aucune procession ne nous a été signalée pendant les dernières semaines. Il est probable que ces dernières se soient achevées. Les chenilles en fin de développement sont particulièrement urticantes. La prudence est de mise pour les enfants et les animaux de compagnie en particulier dans les zones à risques. Il faut surveiller les chênes dans les zones très fréquentées.



Photo Université Bretagne Sud : Papillon processionnaire du chêne

• **Reconnaissance/Dégâts et nuisances/Techniques de gestion alternative**

Veuillez-vous référer au BSV n° 2 du jeudi 26 avril 2018

[http://driaaf.ile-de-france.agriculture.gouv.fr/IMG/pdf/BSV\\_JEVI\\_2018\\_n4\\_cle4e9f8d.pdf](http://driaaf.ile-de-france.agriculture.gouv.fr/IMG/pdf/BSV_JEVI_2018_n4_cle4e9f8d.pdf)



Des solutions de biocontrôle existent

- **Risques**

Les adultes pondent des amas d'œufs qui passeront l'hiver sur les arbres avant éclosion au printemps suivant. Les risques sont donc faibles actuellement.

	Site de prestige	Espaces verts et jardins
Risque esthétique		
Risque commerciale		
Risque physiologique		
Risque sanitaire		

➤ **PROCESSIONNAIRE DU PIN**

- **Situation actuelle**

Le nombre d'adultes capturés est en baisse avec moins d'une capture en moyenne ces deux dernières semaines.

- **Reconnaissance/Dégâts et nuisances**

Les papillons sont nocturnes et possèdent des ailes grisâtres à blanchâtres avec lignes noires. Ils mesurent 35 à 40mm d'envergure avec des antennes pectinées. Il n'y a qu'une génération par an. La femelle pond ses œufs entre juillet et septembre et les larves émergent au début de l'automne avant d'entrer en diapause jusqu'au printemps.

Les chenilles en fin de développement sont particulièrement urticantes.

Veillez-vous référer au BSV n°1 du vendredi 13 avril 2018

<http://driaaf.ile-de->

[france.agriculture.gouv.fr/IMG/pdf/BSV\\_JEVI\\_2018\\_N1\\_cle487bf6.pdf](http://france.agriculture.gouv.fr/IMG/pdf/BSV_JEVI_2018_N1_cle487bf6.pdf)



Photo Fredon IDF : Papillon processionnaire du pin

- **Techniques de gestion alternative**



**Des solutions de biocontrôle existent**

- **Risques**

Le risque est actuellement faible. En effet, la processionnaire du pin est actuellement en cours de nymphose/vol. Cependant, les larves issues du premier vol devraient arriver au mois de septembre.

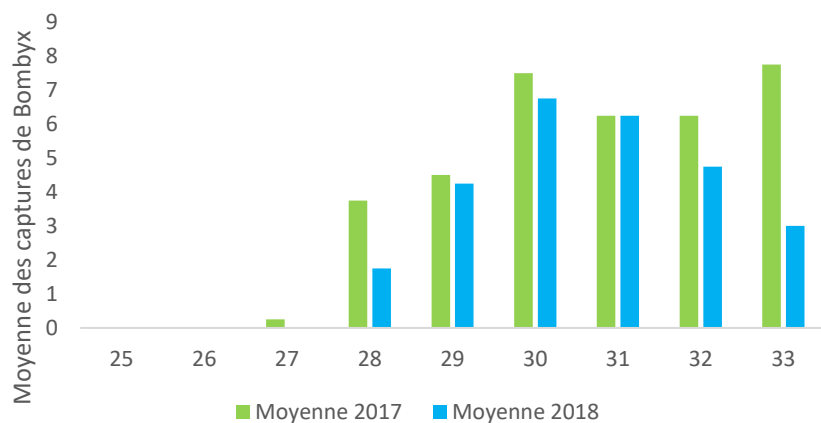
	Site de prestige	Espaces verts et jardins
Risque esthétique		
Risque commerciale		
Risque physiologique		
Risque sanitaire		

➤ **BOMBYX DISPARATE**

- **Situation actuelle**

Les captures sont en baisse ces deux dernières semaines et la population est inférieure cette année par rapport à l'année 2018 à cette période.

Comparaison des captures de *Bombyx disparate* ces deux dernières années



Graphique : Comparaison de l'évolution du vol du Bombyx depuis 2017



Photo Fredon IDF : Mâle bombyx disparate

- **Reconnaissance/Dégâts et nuisances/Techniques de gestion alternatives**

Veillez-vous référer au BSV n°7 du jeudi 5 juillet 2018

<http://driaaf.ile-de-france.agriculture.gouv.fr/BSV-JEVI-no7-du-5-juillet-2018>



**Des solutions de biocontrôle existent**

- **Risques**

Le risque est actuellement nul car les pontes issues du vol entrent en nymphose et n'éclosent pas avant le printemps. Le suivi des piégeages permettra d'évaluer les populations attendues l'année prochaine.

	Site de prestige	Espaces verts et jardins
Risque esthétique	★☆☆☆☆	★☆☆☆☆
Risque commoditaire	★☆☆☆☆	★☆☆☆☆
Risque physiologique	★☆☆☆☆	★☆☆☆☆
Risque sanitaire	★☆☆☆☆	★☆☆☆☆

➤ **TIGRE DU PLATANE**

- **Situation actuelle**

Des individus sont encore observés sur feuilles de platane cette semaine.

Les populations sont en augmentation et les feuilles sont nettement décolorées. Il faut surveiller vos platanes afin de suivre l'évolution des dégâts. Par ailleurs, des plaintes de riverains liées à la présence du ravageur ont été enregistrées dans certaines collectivités.

- **Reconnaissance/Dégâts et nuisances/ Technique de gestion alternative**

Veillez-vous référer au BSV n°1 du vendredi 13 avril 2018

[http://driaaf.ile-de-france.agriculture.gouv.fr/IMG/pdf/BSV\\_JEVI\\_2018\\_N1\\_cle487bf6.pdf](http://driaaf.ile-de-france.agriculture.gouv.fr/IMG/pdf/BSV_JEVI_2018_N1_cle487bf6.pdf)

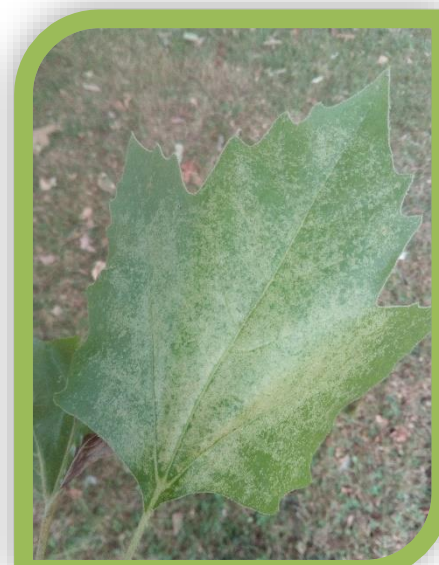


Photo Fredon IDF : Dégâts de tigre du platane



**Des solutions de biocontrôle existent**

- **Risques**

Les risques esthétique, physiologique et comodatire restent modérés.

	Site de prestige	Espaces verts et jardins
Risque esthétique		
Risque comodatire		
Risque physiologique		
Risque sanitaire		

➤ **CAPRICORNE ASIATIQUE DES AGRUMES**

- **Situation actuelle**

Un foyer a été signalé en juillet en Charente-Maritime.

- **Reconnaissance/Dégâts et nuisances/Techniques de gestion alternative**

Veillez-vous référer au BSV n°9 du vendredi 1 août 2018

<http://driaaf.ile-de->

[france.agriculture.gouv.fr/IMG/pdf/BSV\\_JEVI\\_2018\\_n9\\_cle41f15f.pdf](http://driaaf.ile-de-france.agriculture.gouv.fr/IMG/pdf/BSV_JEVI_2018_n9_cle41f15f.pdf)

Pour plus d'informations :

<http://draaf.nouvelle->

[aquitaine.agriculture.gouv.fr/IMG/pdf/Plaquette\\_Anoplophora\\_chinensis\\_VF\\_cle81a881.pdf](http://draaf.nouvelle-aquitaine.agriculture.gouv.fr/IMG/pdf/Plaquette_Anoplophora_chinensis_VF_cle81a881.pdf)



Photo Forestry I. : Capricorne asiatique des agrume

## LES MALADIES

➤ **FEU BACTERIEN**

- **Reconnaissance / Dégâts et nuisances**

La maladie du feu bactérien est provoquée par *Erwinia amylovora*. C'est une bactérie pathogène de diverses plantes ornementales telles que l'aubépine, le cotonéaster, le cognassier, le pommier et le poirier. La bactérie pénètre dans la plante par les fleurs, mais aussi par les extrémités de pousses en croissance ainsi que par les blessures. La maladie se caractérise par le dépérissement de rameaux, sur lesquels les organes desséchés restent fixés. L'extrémité des rameaux se recourbent vers le sol. Une flamme plus foncée est parfois visible le long de la nervure centrale des feuilles. Sur les écorces, des chancres, accompagnés parfois d'exsudats, peuvent apparaître suivant les conditions météorologiques. Cette année, le temps orageux du début de l'été a été favorable à la maladie et deux cas de cotonéaster ont déjà été enregistrés.



Photo Fredon IDF : Symptômes de feu bactérien sur cotonéaster

Les conditions climatiques favorables sont :

- température maximale supérieure à 24 °C
- température maximale supérieure à 21 °C et minimale supérieure à 12 °C le même jour avec une pluie minimale de 2,5mm.

**Réglementation :**

Étant donné le risque considérable que représente cette maladie en production fruitière et ornementale, la bactérie, *Erwinia amylovora* est considérée comme un Danger Sanitaire II en France. Le feu bactérien est donc un parasite contre lequel la lutte est obligatoire en tout lieu et en tout temps. Lorsqu'un foyer est décelé, une déclaration obligatoire de ce foyer doit être réalisée auprès du Service Régional de l'Alimentation (SRAI).

• **Situation actuelle**

2 cas ont déjà été signalés cette année sur cotonéaster.

• **Technique de gestion alternative**

Seule la destruction partielle ou totale des plants (en respectant des mesures strictes) permet d'endiguer les foyers.

• **Risques**

Des pluies orageuses sont annoncées pour le début de soirée et la nuit. Ces conditions peuvent favoriser la maladie.

	Site de prestige	Espaces verts et jardins
Risque esthétique		
Risque commerciale		
Risque physiologique		
Risque sanitaire		

➤ **BLACK ROT**

• **Reconnaissance / Dégâts et nuisances**

Le black rot est une maladie causée par un champignon ascomycète, *Guignardia aesculi*, qui touche les marronniers. Elle provoque des nécroses brun-rouges entourées d'un halo jaune sur les feuilles qui à terme s'enroulent puis tombent par temps sec. Son développement est favorisé lorsque le printemps est doux et humide. Le temps d'incubation de la maladie est long avant que les symptômes n'apparaissent.

• **Situation actuelle**

Des symptômes ont été observés sur quelques marronniers qui s'additionnent aux dégâts de mineuse. Le cumul des deux peut provoquer une chute rapide du feuillage.

• **Technique de gestion alternative**

Il faut détruire les feuilles tombées au sol.

• **Risques**

	Site de prestige	Espaces verts et jardins
Risque esthétique		
Risque commerciale		
Risque physiologique		
Risque sanitaire		



Photo Fredon IDF : Symptômes de black rot sur marronnier

➤ **ANTRACHNOSE DU PLATANE**

• **Situation actuelle**

Les feuilles atteintes peuvent être nombreuses et la surface foliaire nécrosée peut être importante. Cependant aucune défoliation précoce n'est à signaler.

• **Reconnaissance / Dégâts et nuisances**

Veillez-vous référer au BSV n°5 du mercredi 6 juin 2018

<http://driaaf.ile-de->

[france.agriculture.gouv.fr/IMG/pdf/BSV\\_JEVI\\_2018\\_n6\\_cle462976.pdf](http://france.agriculture.gouv.fr/IMG/pdf/BSV_JEVI_2018_n6_cle462976.pdf)



Photo Fredon IDF : Symptômes d'antrachnose du platane

• **Risques**

	Site de prestige	Espaces verts et jardins
Risque esthétique		
Risque commerciale		
Risque physiologique		
Risque sanitaire		

**Vous souhaitez devenir observateur pour le réseau du Bulletin de santé du végétal et participer ainsi à l'épidémiologie du Plan Ecophyto.**

**Contactez Arthur Desplat par mail à l'adresse [bsv.zna@fredonidf.com](mailto:bsv.zna@fredonidf.com)**

\*\*\*\*\*

Action pilotée par le ministère chargé de l'agriculture, avec l'appui financier de l'Agence Française de Biodiversité (A.F.B.), par les crédits issus de la redevance pour pollutions diffuses attribués au financement du plan Ecophyto.

Le Bulletin de Santé du Végétal est édité sous la responsabilité de la Chambre d'Agriculture de Région d'Ile de France sur la base d'observations réalisées par le réseau. **Il est produit à partir d'observations ponctuelles. S'il donne une tendance de la situation sanitaire régionale, celle-ci ne peut être transposée telle quelle à chaque site d'observation.**

**Observations :** Fredon Ile de France et les observateurs du réseau d'épidémiologie (agents de collectivités, parcs et jardins de prestige privés et publics, entreprises privées et particuliers).

**Rédaction :** Arthur Desplat - FREDON Ile de France – contact : [bsv.zna@fredonidf.com](mailto:bsv.zna@fredonidf.com)

**Comité de relecture :** Chambre d'Agriculture de Région d'Ile de France, Fredon Ile de France, SRAL

Pour recevoir le Bulletin de Santé du Végétal par courrier électronique, vous pouvez en faire la demande par courrier électronique à l'adresse suivante [yes.morio@idf.chambagri.fr](mailto:yes.morio@idf.chambagri.fr) en précisant le(s) bulletin(s) que vous désirez recevoir : grandes cultures – pomme de terre – légumes industriels, arboriculture, maraîchage, pépinière – horticulture, JEVI.

**Tout document utilisant les données contenues dans le bulletin de santé du végétal Ile de France doit en mentionner la source en précisant le numéro et la date de parution du bulletin de santé du végétal.**



## INFORMATIONS

### LES OBSERVATIONS PRESENTEES DANS CE BULLETIN ONT ETE REALISEES SUR LES SITES SUIVANTS :

Sceaux / Rueil-Malmaison / Saint-Germain-lès-Arpajon / Epiais-Rhus / La Norville / Rochefort-en-Yvelines / Saint-Brice-sous-Forêt / Champlan / Champs-sur-Marne / Jardin du Luxembourg / Jardin des Tuileries / Vitry-sur-Seine / Treuzy-Levalay / Elysée / Domont / Marne-la-Vallée / Val-de-Marne / Vaux-sur-Seine / Vincennes / Etampes / Viry-Châtillon / Aulnay-sous-Bois / Le Chesnay / Bazainville / Baillet-en-France / Ville de Paris

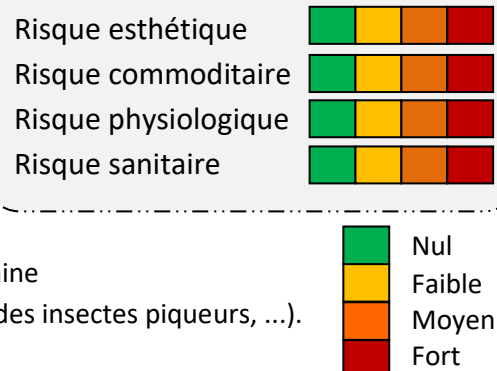
#### Légende :

**Risque de dépréciation esthétique :** aspect visuel affecté de la plante.

**Risque commoditaire :** nuisances sur le mobilier urbain, sur tout autre bien matériel ou sur le confort des riverains.

**Risque physiologique :** impact de la présence de l'organisme nuisible sur le développement et la vie de la plante.

**Risque sanitaire :** risque représenté par le nuisible pour la santé humaine (cas des chenilles urticantes, des champignons aux spores allergènes, des insectes piqueurs, ...).



Ces risques sont estimés à partir des **observations faites sur les parcelles observées** et illustrent les risques futurs liés à une présence actuelle. Ils sont amplifiés notamment si les végétaux étaient déjà attaqués en année N-1, s'ils sont situés dans une zone de prestige, ou s'ils ont une forte valeur patrimoniale ou historique. Ces risques peuvent être amplifiés ou amoindris en fonction de l'évolution des conditions météorologiques qui n'entrent pas dans le calcul du risque.

Pour certains problèmes sanitaires, deux analyses de risques sont proposées. L'une correspond à l'analyse de risque adaptée aux zones à risque. Ces zones à risque sont les zones de prestiges, les jardins de châteaux, les collections végétales inscrites au patrimoine. Les espaces verts ouverts au public ou les sites dans lesquels des personnes sensibles peuvent être touchées directement ou indirectement par des espèces à risque sanitaires comme les chenilles urticantes ou les espèces allergènes telles que l'ambrosie à feuille d'armoise.

L'autre analyse de risque correspond aux autres zones telles que les espaces verts en général et les jardins de particulier dans lesquels le risque est souvent moindre comparé aux sites de prestiges