

BULLETIN DE SANTE DU VEGETAL

Ile-de-France

Jardins, Espaces Végétalisés et Infrastructures

Bulletin n° 3 du 11 mai 2018



A RETENIR

LES RAVAGEURS DU MOMENT :

- Mineuse du marronnier : les vols se poursuivent.
- Pyrale du buis : le vol n'a pas commencé. Les chenilles se développent et atteignent le dernier stade larvaire.
- Tigre du Pieris : premiers individus observés.
- Acarien des galles cornues du tilleul : nombreux tilleuls présentant des symptômes.
- Pucerons : fort développement sur de nombreuses espèces végétales.

LES MALADIES DU MOMENT :

- *Cylindrocladium buxicola* : surveillance de vos buis.
- Taches noires sur rosiers : nombreux symptômes et chute des feuilles.
- Rouille sur rosier : des pustules apparaissent.

INFORMATIONS

LES OBSERVATIONS PRESENTEES DANS CE BULLETIN ONT ETE REALISEES SUR LES SITES SUIVANTS :

Sceaux / Rueil-Malmaison / Saint-Germain-lès-Arpajon / Epiais-Rhus / La Norville / Rochefort-en-Yvelines / Groslay / Champlan / Champs-sur-Marne / Jardin du Luxembourg / Jardin des Tuileries / Vitry-sur-Seine / Trezzy-Levelay / Elysée / Domont / Marne-la-Vallée / Val-de-Marne / Vaux-sur-Seine / Vincennes / Etampes / Viry-Châtillon / Aulnay-sous-Bois / Le Chesnay / Bazainville / Baillet-en-France

Légende :

Risque de dépréciation esthétique : aspect visuel affecté de la plante.

Risque comodatire : nuisances sur mobilier urbain ou tout autre bien matériel.

Risque physiologique : impact de la présence de l'organisme nuisible sur le développement et la vie de la plante.

Risque sanitaire : risque représenté par le nuisible pour la santé humaine (cas des chenilles urticantes, des champignons aux spores allergènes, des insectes piqueurs, ...).

Risque esthétique	
Risque comodatire	
Risque physiologique	
Risque sanitaire	

	Nul
	Faible
	Moyen
	Fort

Ces risques sont estimés à partir des **observations faites sur les parcelles observées** et illustrent les risques futurs liés à une présence actuelle. Ils sont amplifiés notamment si les végétaux étaient déjà attaqués en année N-1, s'ils sont situés dans une zone de prestige, ou s'ils ont une forte valeur patrimoniale ou historique. Ces risques peuvent être amplifiés ou amoindris en fonction de l'évolution des conditions météorologiques qui n'entrent pas dans le calcul du risque.

Pour certains problèmes sanitaires, deux analyses de risques sont proposées. L'une correspond à l'analyse de risque adaptée aux zones à risque. Ces zones à risque sont les zones de prestiges, les jardins de châteaux, les collections végétales inscrites au patrimoine. Les espaces verts ouverts au public ou les sites dans lesquels des personnes sensibles peuvent être touchées directement ou indirectement par des espèces à risque sanitaires comme les chenilles urticantes ou les espèces allergènes telles que l'ambroisie à feuille d'armoise.

L'autre analyse de risque correspond aux autres zones telles que les espaces verts en général et les jardins de particulier dans lesquels le risque est souvent moindre comparé aux sites de prestiges

CONDITIONS METEOROLOGIQUES

Depuis deux semaines le temps est chaud et ensoleillé. Des pluies et des orages sont annoncés ce week-end et pendant la semaine prochaine.

LES RAVAGEURS

- **MINEUSE DU MARRONNIER**

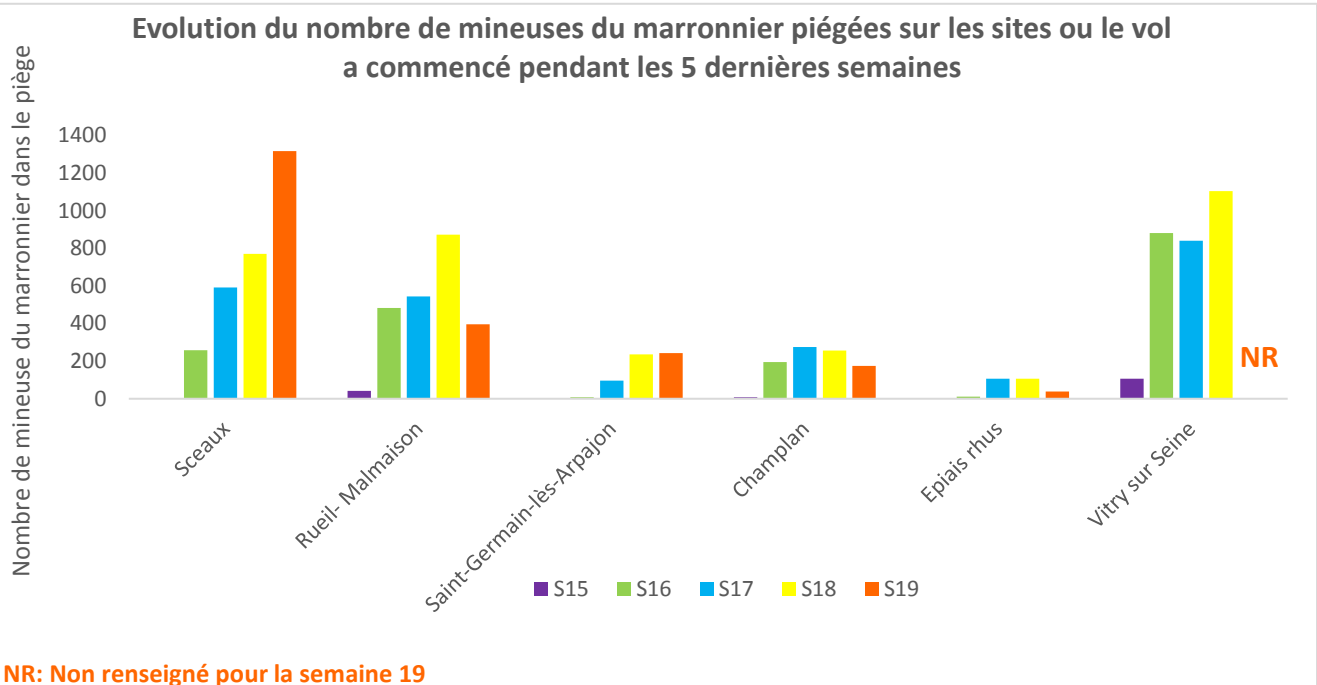
- **Situation actuelle**

Le vol des mineuses se poursuit. L'évolution des populations est très variable selon les sites, d'une diminution du vol sur certains sites à une augmentation sur d'autres. Le pic de vol ne semble donc pas être synchrone sur les différents sites (**Figure 1**).

Certains sites enregistrent des populations plus importantes et des chenilles commencent à apparaître sur les branches les plus basses des marronniers.

- **Reconnaissance/Dégâts et nuisances/Techniques de gestion alternative du moment**

Veillez-vous référer au BSV n°1 du vendredi 13 avril 2018



- **Risque**

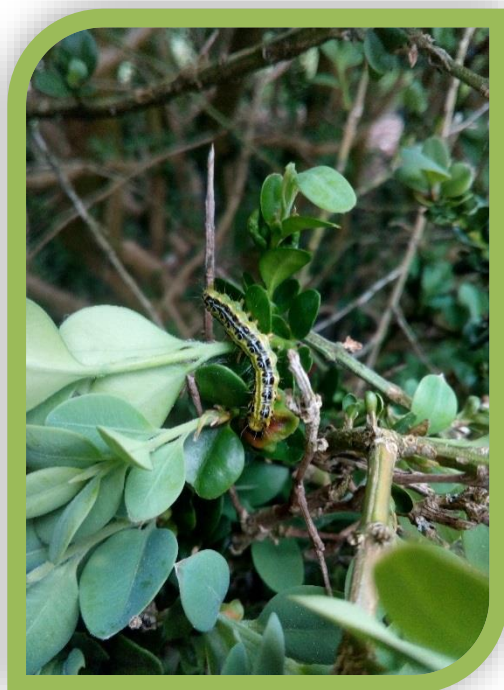
Les risques de dépréciation esthétique et physiologique restent acceptables. La présence de chenilles sur les feuilles des branches basses des marronniers devrait cependant conduire à augmentation importante de ces risques dans les prochaines semaines. Les risques sanitaires et comodatires sont nuls.

	Site de prestige	Espaces verts et jardins
Risque esthétique		
Risque comodatire		
Risque physiologique		
Risque sanitaire		

- **PYRALE DU BUIS**

- **Situation actuelle**

Des pièges à phéromones ont été posés sur 9 sites d'observation. Aucun individu adulte n'a été capturé. Les larves hivernantes se développent et le dernier stade larvaire (L5) est atteint sur certains sites. Les chenilles sont très actives et provoquent des dégâts foliaires en ce moment. Ce dernier stade, où la chenille est la plus grosse et vorace est le plus dangereux pour le buis. En 2016 et 2017 les premiers piégeages ont eu lieu en S16 et S22, les premières captures sont donc attendues dans les prochaines semaines.



- **Reconnaissance/Dégâts/Techniques de gestion alternative**

Veillez-vous référer au BSV n°1 du vendredi 13 avril 2018



Des solutions de biocontrôle existent

- **Risques**

Les risques de dépréciation esthétique et physiologique pour le buis sont forts actuellement étant donné que cet insecte est invasif. Le risque est amplifié sur les buis de broderies et les buis de bordures notamment en zones de prestige et lorsque l'insecte était déjà présent en 2017.

	Site de prestige	Espaces verts et jardins
Risque esthétique		
Risque comodatire		
Risque physiologique		
Risque sanitaire		

- **TIGRE DU PIERIS**

- **Situation actuelle**

Des tigres adultes ont été observés sur des feuilles de rhododendron.

- **Reconnaissance / Dégâts et nuisances**

Les tigres font partie de l'ordre des hémiptères (punaises). Chaque espèce de tigre possède un ou plusieurs hôtes spécifiques (ex : Tigre du platane, *Corythucha ciliata* – BSV n°1 du 13 avril 2018). Le tigre asiatique du piéris (*Stephanitis takeyai*), s'attaque à plusieurs plantes de terre de bruyère, notamment les

rhododendrons, les azalées et les piéris. Les larves et adultes vivent au revers des feuilles. Les adultes sont de minuscules punaises (< 3 mm) dont les ailes sont en partie transparentes et avec des taches noires. En septembre les femelles pondent le long des nervures des feuilles et, début mai, les jeunes apparaissent. Les larves et adultes sucent la sève des plantes jusqu'à affaiblissement de ces dernières, entraînant ainsi une décoloration des feuilles puis leur chute.



- **Techniques et gestion alternative du moment**

Il n'y en a pas actuellement. Les éclosions sont à surveiller.

- **Risque**

Les différents risques sont nuls actuellement.

	Site de prestige	Espaces verts et jardins
Risque esthétique	★ [Yellow] [Orange] [Red]	★ [Yellow] [Orange] [Red]
Risque comodatire	★ [Yellow] [Orange] [Red]	★ [Yellow] [Orange] [Red]
Risque physiologique	★ [Yellow] [Orange] [Red]	★ [Yellow] [Orange] [Red]
Risque sanitaire	★ [Yellow] [Orange] [Red]	★ [Yellow] [Orange] [Red]

- **ACARIEN DES GALLES CORNUES DU TILLEUL**

- **Situation actuelle**

De nombreux tilleuls présentent des symptômes de la galle du tilleul. Même si aucun individu n'a été observé.

- **Reconnaissance / Dégâts et nuisances**

Les adultes acariens d'*Eriphyes tiliae* deviennent actifs au printemps et les femelles pondent dans les feuilles de tilleul en les piquant. La piqûre provoque une déformation du limbe qui produit une excroissance de couleur rouge. Les larves se développent au sein de la cavité ainsi formée. Les conséquences sont uniquement esthétiques.



- **Techniques et gestion alternative du moment**

Aucune technique n'existe pour le moment

- **Risques**

	Site de prestige	Espaces verts et jardins
Risque esthétique		
Risque commerciale		
Risque physiologique		
Risque sanitaire		

- **APHROPHORE ECUMEUSE**

- **Situation actuelle**

Quelques larves observées sur rosiers.

- **Reconnaissance / Dégâts et nuisances**

L'aphrophore écumeuse est une cicadelle de l'ordre des hémiptères. La larve se développe au printemps et pique les végétaux pour se nourrir de la sève. Elle possède la particularité de sécréter sur les plantes attaquées une bave écumeuse lui permettant de se développer jusqu'au stade adulte et de se protéger contre les prédateurs. Les dégâts dépendent de l'importance de la population mais restent acceptables.

- **Techniques et gestion alternative du moment**

Il n'y en a pas actuellement.

- **Risque**

Les différents risques sont nuls actuellement.

	Site de prestige	Espaces verts et jardins
Risque esthétique		
Risque commerciale		
Risque physiologique		
Risque sanitaire		

- **PUCERONS**

- **Situation actuelle**

Les pucerons sont maintenant présents sur la plupart des sites d'observations.

Des colonies ont été observées en particulier sur rosiers mais aussi sur aubépine, cerisier, hêtre et tilleul, érables et chênes.

Sur rosiers on retrouve des pucerons verts et roses qui se situent sur les feuilles mais aussi au niveau des bourgeons floraux. Même si peu de symptômes ont été observés, la colonisation des bourgeons floraux pourrait conduire au retardement de la floraison voire à son avortement.

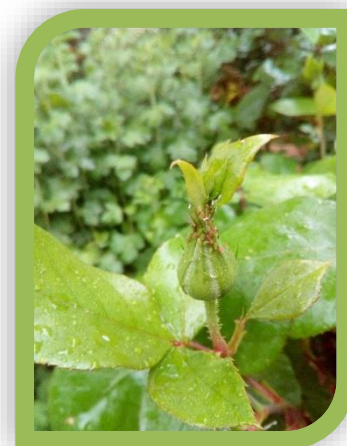
- **Dégâts/Technique de gestion alternative du moment**

Veillez-vous référer au BSV n°1 du vendredi 13 avril 2018



• Risques

	Site de prestige	Espaces verts et jardins
Risque esthétique		
Risque commerciale		
Risque physiologique		
Risque sanitaire		



AUXILIAIRES

Des larves de coccinelle et des adultes ont été observés sur de nombreux sites. Des syrphes ont également été vus.



LES MALADIES

- **CYLINDROCLADIUM BUXICOLA**

- **Situation actuelle**

La maladie n'a pas évolué pendant ces deux dernières semaines. La surveillance reste de mise pour la semaine pluvieuse qui est annoncée.

- **Reconnaissance/Dégâts/Technique de gestion alternative du moment**

Veuillez-vous référer au BSV n°1 du vendredi 13 avril 2018

- **Risque**

	Site de prestige	Espaces verts et jardins
Risque esthétique		
Risque comodatitaire		
Risque physiologique		
Risque sanitaire		



- **ROUILLE DU ROSIER**

- **Situation actuelle**

Des taches de rouilles sont apparues pendant les 2 dernières semaines. Ces dernières peuvent être nombreuses sur certains plants. Le temps pluvieux de la semaine prochaine favorisera sa dispersion et son développement.

- **Reconnaissance / Dégâts et nuisances**

Le champignon responsable des symptômes de la rouille est *Phragmidium mucronatum*. Les symptômes sont des taches jaunes à orangées sur la face supérieure des feuilles et des pustules orangées sur la face inférieure. Les pustules peuvent en cas de fortes attaques gagner le reste des organes de la plante. Ce champignon peut causer une forte défoliation sur les plants atteints.



- **Technique de gestion alternative du moment**

Il n'existe pour le moment pas de produit de biocontrôle pour lutter contre ce champignon. Il faut retirer les feuilles atteintes au fur et à mesure de l'apparition de la maladie.

	Site de prestige	Espaces verts et jardins
Risque esthétique		
Risque comodatitaire		
Risque physiologique		
Risque sanitaire		

- **MALADIE DES TACHES NOIRES**

- **Situation actuelle**

La maladie apparait actuellement sur sites déjà impactés les années précédentes. Le temps pluvieux de la semaine prochaine favorisera sa dispersion et son développement.

- **Reconnaissance / Dégâts et nuisances**

Cette maladie est caractérisée par l'apparition de taches noires à violacées sur la face supérieure du limbe. Les taches sont rondes et entouré d'un halo jaune qui peut recouvrir l'ensemble du limbe. A terme la maladie provoque des nécroses et la chute de la feuille. Lors d'attaques importantes, la défoliation peut toucher une grande majorité des feuilles de rosier.

- **Technique de gestion alternative du moment**

Enlever les feuilles atteintes ou tombées au fur et à mesure, maintenir une bonne aération du feuillage.



Des solutions de biocontrôle existent

- **Risque**

Le risque esthétique et physiologique est relativement élevé sur les sites atteints qui commencent déjà à perdre leurs feuilles.

	Site de prestige	Espaces verts et jardins
Risque esthétique		
Risque commerciale		
Risque physiologique		
Risque sanitaire		



Vous souhaitez devenir observateur pour le réseau du Bulletin de santé du végétal et participer ainsi à l'épidémiosurveillance du Plan Ecophyto.

Contactez Arthur Desplat par mail à l'adresse bsv.zna@fredonidf.com

Action pilotée par le ministère chargé de l'agriculture, avec l'appui financier de l'Agence Française de Biodiversité (A.F.B.), par les crédits issus de la redevance pour pollutions diffuses attribués au financement du plan Ecophyto.

Le Bulletin de Santé du Végétal est édité sous la responsabilité de la Chambre Régionale d'Agriculture d'Ile de France sur la base d'observations réalisées par le réseau. **Il est produit à partir d'observations ponctuelles. S'il donne une tendance de la situation sanitaire régionale, celle-ci ne peut être transposée telle quelle à chaque site d'observation.**

Observations : Fredon Ile de France et les observateurs du réseau d'épidémiosurveillance (agents de collectivités, parcs et jardins de prestige privés et publics, entreprises privées et particuliers).

Rédaction : Arthur Desplat - FREDON Ile de France – contact : bsv.zna@fredonidf.com

Comité de relecture : Chambre Régionale d'Agriculture d'Ile de France, Fredon Ile de France, SRAL

Pour recevoir le Bulletin de Santé du Végétal par courrier électronique, vous pouvez en faire la demande par courrier électronique à l'adresse suivante yes.morio@idf.chambagri.fr en précisant le(s) bulletin(s) que vous désirez recevoir : grandes cultures – pomme de terre – légumes industriels, arboriculture, maraîchage, pépinière – horticulture, JEVI.

Toutes les photos utilisées pour le BSV ont été prises par la Fredon Ile de France sauf mention particulière. Tout document utilisant les données contenues dans le bulletin de santé du végétal Ile de France doit en mentionner la source en précisant le numéro et la date de parution du bulletin de santé du végétal.