

# BULLETIN DE SANTE DU VEGETAL

## Ile-de-France

Jardins, Espaces Végétalisés et Infrastructures

Bulletin n° 4 du 24 mai 2018



### A RETENIR

#### LES RAVAGEURS DU MOMENT :

- Mineuse du marronnier : fin du vol
- Pyrale du buis : premières captures
- Hyponomeute : chenilles et adultes signalés sur de nombreux sites d'observation
- Pucerons : le développement se poursuit

#### LES MALADIES DU MOMENT :

- Rouille sur rosier : plusieurs sites touchés, développement des symptômes
- Taches noires sur rosiers : chute des feuilles
- *Cylindrocladium buxicola* : surveillance de vos buis

### INFORMATIONS

#### LES OBSERVATIONS PRESENTEES DANS CE BULLETIN ONT ETE REALISEES SUR LES SITES SUIVANTS :

Sceaux / Rueil-Malmaison / Saint-Germain-lès-Arpajon / Epiais-Rhus / La Norville / Rochefort-en-Yvelines / Groslay / Champlan / Champs-sur-Marne / Jardin du Luxembourg / Jardin des Tuileries / Vitry-sur-Seine / Trezuy-Levelay / Elysée / Domont / Marne-la-Vallée / Val-de-Marne / Vaux-sur-Seine / Vincennes / Etampes / Viry-Châtillon / Aulnay-sous-Bois / Le Chesnay / Bazainville / Baillet-en-France

#### Légende :

**Risque de dépréciation esthétique :** aspect visuel affecté de la plante.

**Risque comodatitaire :** nuisances sur mobilier urbain ou tout autre bien matériel.

**Risque physiologique :** impact de la présence de l'organisme nuisible sur le développement et la vie de la plante.

**Risque sanitaire :** risque représenté par le nuisible pour la santé humaine (cas des chenilles urticantes, des champignons aux spores allergènes, des insectes piqueurs, ...).

Risque esthétique	
Risque comodatitaire	
Risque physiologique	
Risque sanitaire	

	Nul
	Faible
	Moyen
	Fort

Ces risques sont estimés à partir des **observations faites sur les parcelles observées** et illustrent les risques futurs liés à une présence actuelle. Ils sont amplifiés notamment si les végétaux étaient déjà attaqués en année N-1, s'ils sont situés dans une zone de prestige, ou s'ils ont une forte valeur patrimoniale ou historique. Ces risques peuvent être amplifiés ou amoindris en fonction de l'évolution des conditions météorologiques qui n'entrent pas dans le calcul du risque.

Pour certains problèmes sanitaires, deux analyses de risques sont proposées. L'une correspond à l'analyse de risque adaptée aux zones à risque. Ces zones à risque sont les zones de prestiges, les jardins de châteaux, les collections végétales inscrites au patrimoine. Les espaces verts ouverts au public ou les sites dans

lesquels des personnes sensibles peuvent être touchées directement ou indirectement par des espèces à risque sanitaires comme les chenilles urticantes ou les espèces allergènes telles que l'ambroisie à feuille d'armoise.

L'autre analyse de risque correspond aux autres zones telles que les espaces verts en général et les jardins de particulier dans lesquels le risque est souvent moindre comparé aux sites de prestiges

## CONDITIONS METEOROLOGIQUES

Le temps reste semblable à celui des deux dernières semaines. Des passages pluvieux et orageux sont annoncés et les températures restent chaudes. Ces deux conditions favoriseront le développement des maladies.

## LES RAVAGEURS

- **MINEUSE DU MARRONNIER**

- **Situation actuelle**

Les populations sont en baisse sur tous les sites. Cette semaine marque donc la fin du premier vol.

La comparaison sur les dernières années de l'évolution des populations pendant la saison révèle un vol plus tardif. En semaine 15 de 2016 et 2017, les populations d'adultes étaient déjà établies. Cela s'explique par un hiver long qui a dû retarder les vols. Cependant, le vol s'arrête au même moment que les années précédentes il a donc été plus court et on peut espérer une saison avec des populations moins importantes. **(Figure 1).**

- **Reconnaissance/Dégâts et nuisances/Techniques de gestion alternative du moment**

Veuillez-vous référer au BSV n°1 du vendredi 13 avril 2018

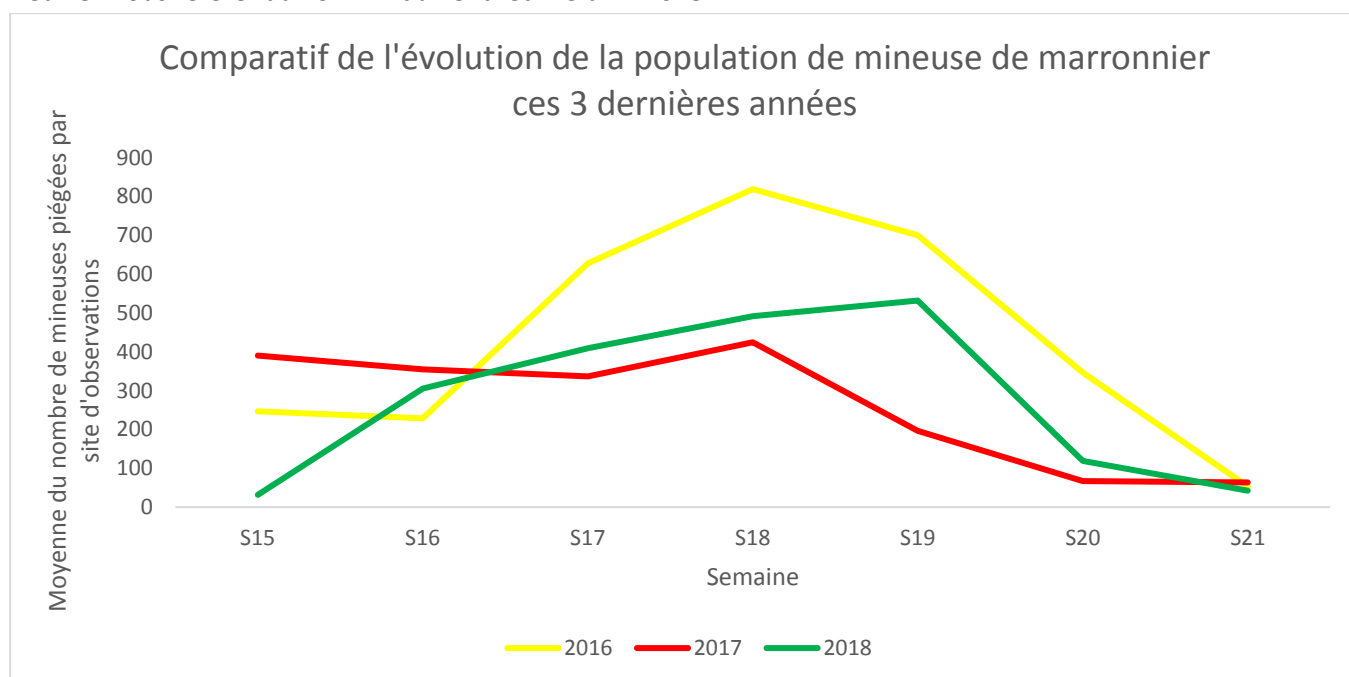


Figure 1 : Comparaison des piégeages de mineuses du marronnier des 3 dernières années

- **Risques**

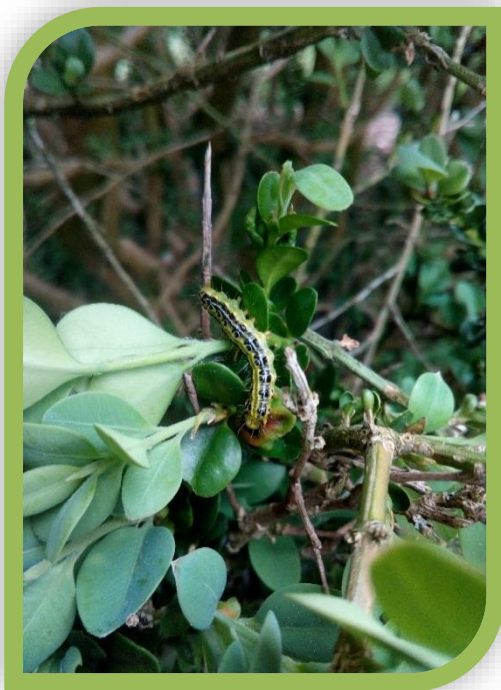
Les risques de dépréciation esthétique et physiologique restent acceptables. Les premiers dégâts liés à la présence de chenilles de mineuse du marronnier sont visibles. Les risques sanitaires et commerciaux sont nuls.

	Site de prestige	Espaces verts et jardins
Risque esthétique		
Risque commerciale		
Risque physiologique		
Risque sanitaire		

- **PYRALE DU BUIS**

- **Situation actuelle**

2 individus ont été capturés dans le parc de l'Élysée. En 2016 et 2017 les premiers piégeages ont eu lieu respectivement en S16 et S22. Les piégeages dans les autres sites devraient commencer la semaine prochaine. Quelques chenilles au dernier stade de développement ont encore été observées cette semaine.



- **Reconnaissance/Dégâts/Techniques de gestion alternative**

Veuillez-vous référer au BSV n°1 du vendredi 13 avril 2018



Des solutions de biocontrôle existent



Les interventions se font sur les chenilles et non les papillons !

- **Risques**

Les risques sont plus faibles que les semaines précédentes. En effet, la majorité des chenilles sont entrées en nymphose et ne sont pas un danger en ce moment.

	Site de prestige	Espaces verts et jardins
Risque esthétique		
Risque commerciale		
Risque physiologique		
Risque sanitaire		

- **HYPONOMEUTE**

- **Situation actuelle**

Des adultes et des chenilles nous ont été signalés dans le bassin parisien.

- **Reconnaissance/Dégâts et nuisances**

Les hyponomeutes (*Yponomeuta spp.*) sont des lépidoptères. Les adultes mesurent environ 20mm d'envergure et ils sont blanchâtres avec des ailes antérieures ponctuées de petits points noirs. Les chenilles sont jaunes à grises avec également des points noirs sur l'ensemble du corps et une tête noire. Les vols ont lieu en été (juillet-août) et le papillon n'effectue qu'une génération par an. Le genre *Yponomeuta* rassemble de



HF Croqueurs IDF

nombreuses espèces avec chacune une gamme d’hôtes spécifiques (ex : *Yponomeuta robellus* sur saule). Les chenilles ont la particularité de se regrouper dans des nids collectifs tissés avec de la soie qui leurs servent de protection contre les prédateurs naturels et les aléas climatiques. Elle se nourrissent des feuilles présentes dans le nid jusqu’à défoliation complète puis colonisent de nouveaux rameaux. A terme, ces chenilles peuvent être responsables de la disparition de 80% à 100% du feuillage de l’hôte. Cependant l’attaque est ponctuelle et dans la plupart des cas l’hyponomeute ne provoque qu’une inhibition de la croissance.



- **Techniques de gestion alternative**

La meilleure alternative reste d’éliminer les foyers en début d’attaque et de brûler les nids.

**B**

**Des solutions de biocontrôle existent**

- **Risques**

	Site de prestige	Espaces verts et jardins
Risque esthétique		
Risque commerciale		
Risque physiologique		
Risque sanitaire		

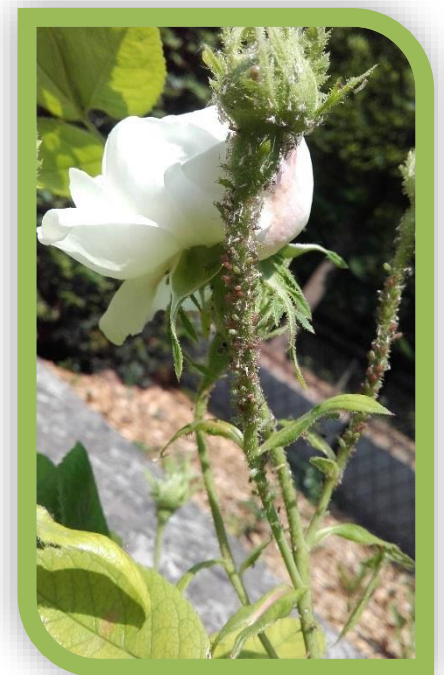
- **PUCERONS**

- **Situation actuelle**

Les pucerons sont maintenant présents sur la plupart des sites d’observations.

Des colonies ont été observées en particulier sur rosiers mais aussi sur aubépine, cerisier, hêtre et tilleul, érables et chênes.

Les températures fraîches de la dernière semaine ont un peu ralenti le développement des pucerons mais l’activité reprend fortement cette semaine. Les fleurs et bourgeons floraux colonisés sont nombreux. Pour l’instant peu de symptômes liés à l’activité des pucerons sont visibles (feuilles et pétales enroulés, développement de fumagine).



- **Dégâts/Technique de gestion alternative du moment**

Veillez-vous référer au BSV n°1 du vendredi 13 avril 2018

**B**

**Des solutions de biocontrôle existent**

- **Risques**

	Site de prestige	Espaces verts et jardins
Risque esthétique		
Risque commerciale		
Risque physiologique		
Risque sanitaire		



- **PROCESSIONNAIRE DU CHENE**

- **Situation actuelle**

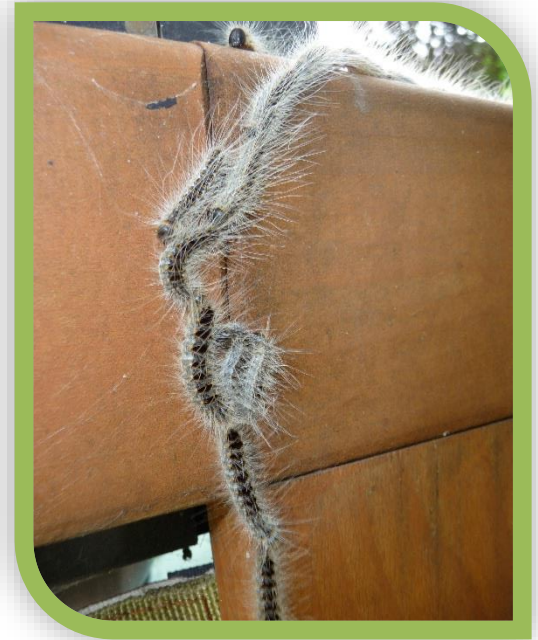
Des chenilles de processionnaire du chêne nous ont été signalé à Aulnay-sous-Bois. Ces dernières atteignent leur 3<sup>ème</sup> stade de développement, stade auquel elles deviennent urticantes. La prudence est de mise pour les enfants et les animaux de compagnies en particulier dans les espaces très fréquentés.

- **Reconnaissance/Dégâts et nuisances**

L'adulte de processionnaire du chêne (*Thaumetopoea processionea*) est un lépidoptère nocturne mesurant 25 à 40 mm d'envergure grisâtre à marron avec des ailes supérieures plus foncées que les antérieures. La chenille au début de son développement est jaunâtre avec une ligne sur le dos puis des poils apparaissent et lui recouvrent le dos lui donnant une teinte grisâtre. En plus de provoquer la défoliation des arbres cette chenille est urticante. Il est donc essentiel d'informer les riverains.

- **Techniques de gestion alternative**

La meilleure alternative reste d'éliminer les foyers en début d'attaque et de brûler les nids.



**B** Des solutions de biocontrôle existent

- **Risques**

	Site de prestige	Espaces verts et jardins
Risque esthétique		
Risque commerciale		
Risque physiologique		
Risque sanitaire		

**AUXILIAIRES**

Des coccinelles à tous les stades de développement ont été vues cette semaine. De plus des observations de pucerons parasités ont eu lieu sur plusieurs sites.



## LES MALADIES

- **ROUILLE DU ROSIER**

- **Situation actuelle**

De nouvelles taches sont sorties ces deux dernières semaines. Le temps pluvieux de la semaine prochaine favorisera sa dispersion et son développement.



- **Reconnaissance / Dégâts et nuisances**

Veillez-vous référer au BSV n°3 du 11 mai 2018

- **Technique de gestion alternative du moment**

Aucun traitement n'existe. La méthode la plus efficace reste d'éliminer les feuilles présentant les symptômes pour arrêter la progression de la maladie.

- **Risques**

	Site de prestige	Espaces verts et jardins
Risque esthétique		
Risque commerciale		
Risque physiologique		
Risque sanitaire		

- **MALADIE DES TACHES NOIRES**

- **Situation actuelle**

Les dégâts causés par la maladie sont très variables selon le site considéré. Dans certains cas les symptômes sont nombreux et les feuilles commencent à tomber. Le temps pluvieux de la semaine prochaine favorisera sa dispersion et son développement.

- **Reconnaissance / Dégâts et nuisances**

Veillez-vous référer au BSV n°3 du 11 mai 2018

- **Technique de gestion alternative du moment**

Enlever les feuilles atteintes ou tombées au fur et à mesure, maintenir une bonne aération du feuillage.



Des solutions de biocontrôle existent

- **Risque**

Le risque esthétique et physiologique est relativement élevé sur les sites atteints qui commencent déjà à perdre leurs feuilles.



	Site de prestige	Espaces verts et jardins
Risque esthétique		
Risque commerciale		
Risque physiologique		
Risque sanitaire		

- **CYLINDROCLADIUM BUXICOLA**

- **Situation actuelle**

La maladie en reste au même point pour le moment. Les symptômes n'évoluent pas. La surveillance reste de mise pour la semaine pluvieuse qui est annoncée.

- **Reconnaissance/Dégâts/Technique de gestion alternative du moment**

Veillez-vous référer au BSV n°1 du vendredi 13 avril 2018

- **Risque**

	Site de prestige	Espaces verts et jardins
Risque esthétique		
Risque commerciale		
Risque physiologique		
Risque sanitaire		



**Vous souhaitez devenir observateur pour le réseau du Bulletin de santé du végétal et participer ainsi à l'épidémiosurveillance du Plan Ecophyto.**

**Contactez Arthur Desplat par mail à l'adresse [bsv.zna@fredonidf.com](mailto:bsv.zna@fredonidf.com)**

### FREDON Ile-de-France déménagement

A partir du 1er juin 2018, nous vous accueillons dans de nouveaux locaux situés au :

16 B rue de Paris

91160 CHAMPLAN

Notre adresse mail et nos numéros de téléphone restent inchangés.

Vous pouvez nous contacter au 01.56.30.00.20 et [accueil@fredonidf.com](mailto:accueil@fredonidf.com)

\*\*\*\*\*

Action pilotée par le ministère chargé de l'agriculture, avec l'appui financier de l'Agence Française de Biodiversité (A.F.B.), par les crédits issus de la redevance pour pollutions diffuses attribués au financement du plan Ecophyto.

Le Bulletin de Santé du Végétal est édité sous la responsabilité de la Chambre Régionale d'Agriculture d'Ile de France sur la base d'observations réalisées par le réseau. **Il est produit à partir d'observations ponctuelles. S'il donne une tendance de la situation sanitaire régionale, celle-ci ne peut être transposée telle quelle à chaque site d'observation.**

**Observations :** Fredon Ile de France et les observateurs du réseau d'épidémiosurveillance (agents de collectivités, parcs et jardins de prestige privés et publics, entreprises privées et particuliers).

**Rédaction :** Arthur Desplat - FREDON Ile de France – contact : [bsv.zna@fredonidf.com](mailto:bsv.zna@fredonidf.com)

**Comité de relecture :** Chambre Régionale d'Agriculture d'Ile de France, Fredon Ile de France, SRAL

Pour recevoir le Bulletin de Santé du Végétal par courrier électronique, vous pouvez en faire la demande par courrier électronique à l'adresse suivante [yes.morio@idf.chambagri.fr](mailto:yes.morio@idf.chambagri.fr) en précisant le(s) bulletin(s) que vous désirez recevoir : grandes cultures – pomme de terre – légumes industriels, arboriculture, maraîchage, pépinière – horticulture, JEVI.

**Toutes les photos utilisées pour le BSV ont été prises par la Fredon Ile de France sauf mention particulière. Tout document utilisant les données contenues dans le bulletin de santé du végétal Ile de France doit en mentionner la source en précisant le numéro et la date de parution du bulletin de santé du végétal.**