

# BULLETIN DE SANTE DU VEGETAL

## Ile-de-France

Jardins, Espaces Végétalisés et Infrastructures

Bulletin n° 5 du 6 juin 2018



### A RETENIR

#### LES RAVAGEURS DU MOMENT :

- Mineuse du marronnier : beaucoup de dégâts et de chenilles observées cette semaine
- Pyrale du buis : les sites enregistrant des captures se multiplient – le vol a commencé
- Hyponomeute : signalements en baisse
- Pucerons : toujours présents sur de nombreuses espèces végétales

#### LES MALADIES DU MOMENT :

- Anthracnose du platane : quelques symptômes observés sur feuilles – à surveiller
- Rouille sur rosier : plusieurs sites touchés
- Taches noires sur rosiers : chute des feuilles
- *Cylindrocladium buxicola* : moins de symptômes – à surveiller

### INFORMATIONS

#### LES OBSERVATIONS PRESENTEES DANS CE BULLETIN ONT ETE REALISEES SUR LES SITES SUIVANTS :

Sceaux / Rueil-Malmaison / Saint-Germain-lès-Arpajon / Epiais-Rhus / La Norville / Rochefort-en-Yvelines / Groslay / Champlan / Champs-sur-Marne / Jardin du Luxembourg / Jardin des Tuileries / Vitry-sur-Seine / Treuzy-Levelay / Elysee / Domont / Marne-la-Vallée / Val-de-Marne / Vaux-sur-Seine / Vincennes / Etampes / Viry-Châtillon / Aulnay-sous-Bois / Le Chesnay / Bazainville / Baillet-en-France / Ville de Paris

#### Légende :

**Risque de dépréciation esthétique** : aspect visuel affecté de la plante.

**Risque comodatire** : nuisances sur mobilier urbain ou tout autre bien matériel.

**Risque physiologique** : impact de la présence de l'organisme nuisible sur le développement et la vie de la plante.

**Risque sanitaire** : risque représenté par le nuisible pour la santé humaine (cas des chenilles urticantes, des champignons aux spores allergènes, des insectes piqueurs, ...).

Risque esthétique	
Risque comodatire	
Risque physiologique	
Risque sanitaire	

	Nul
	Faible
	Moyen
	Fort

Ces risques sont estimés à partir des **observations faites sur les parcelles observées** et illustrent les risques futurs liés à une présence actuelle. Ils sont amplifiés notamment si les végétaux étaient déjà attaqués en année N-1, s'ils sont situés dans une zone de prestige, ou s'ils ont une forte valeur patrimoniale ou historique. Ces risques peuvent être amplifiés ou amoindris en fonction de l'évolution des conditions météorologiques qui n'entrent pas dans le calcul du risque.

Pour certains problèmes sanitaires, deux analyses de risques sont proposées. L'une correspond à l'analyse de risque adaptée aux zones à risque. Ces zones à risque sont les zones de prestiges, les jardins de châteaux, les collections végétales inscrites au patrimoine. Les espaces verts ouverts au public ou les sites dans lesquels des personnes sensibles peuvent être touchées directement ou indirectement par des espèces à risque sanitaires comme les chenilles urticantes ou les espèces allergènes telles que l'ambroisie à feuille d'armoise.

L'autre analyse de risque correspond aux autres zones telles que les espaces verts en général et les jardins de particulier dans lesquels le risque est souvent moindre comparé aux sites de prestiges

## CONDITIONS METEOROLOGIQUES

Des passages pluvieux et orageux sont encore annoncés pour toute la fin de semaine. Ces deux conditions favoriseront le développement des maladies.

## LES RAVAGEURS

- **MINEUSE DU MARRONNIER**

- **Situation actuelle**

Les symptômes liés aux chenilles de mineuse du marronnier sont maintenant visibles. Elles occasionnent de nombreux dégâts sur les feuilles de marronnier. La chenille pénètre la feuille pour s'y nourrir. Les dégâts se manifestent sous la forme de galeries marrons allongées puis rondes appelées « mines ».

Il est à noter qu'au sud et à l'ouest de Paris 2 sites enregistrent déjà de nouvelles captures. Le second vol commence donc sur certains sites.



- **Risques**

Les risques de dépréciation esthétique et physiologique sont plus importants que les semaines précédentes notamment sur les sites de prestiges avec de fortes populations de mineuse comme le Parc de Sceaux. Les arbres ne courent cependant pas de risques de mortalité. Les risques sanitaires et commerciaux sont nuls.

	Site de prestige	Espaces verts et jardins
Risque esthétique	★	★
Risque commerciale	★	★
Risque physiologique	★	★
Risque sanitaire	★	★

- **PYRALE DU BUIS**

- **Situation actuelle**

De nouveaux adultes ont été capturés ces 2 dernières semaines. Comme le montre le tableau ci-dessous, les populations restent faibles et comparables à celles des années précédentes. Le pic n'est pas encore atteint et aucune chenille de nouvelle génération n'a été observée.



	2016	2017	2018
s20	1	0	0
s21	1,15	0	0,5
s22	0,3	1	3,6

Tableau : Comparaison du nombre d'adultes moyen capturés par sites pour les 3 dernières années.

- **Reconnaissance/Dégâts/Techniques de gestion alternative**

Veillez-vous référer au BSV n°1 du vendredi 13 avril 2018



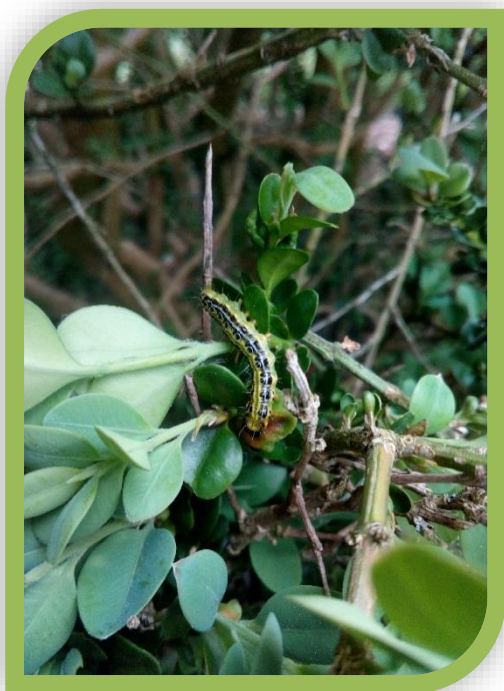
Des solutions de biocontrôle existent



Les interventions se font sur les chenilles et non les papillons !

- **Risques**

Les risques sont plus faibles que les semaines précédentes. En effet, les chenilles issues des populations hivernantes n'ont pas encore éclos. Il faut néanmoins surveiller l'émergence de chenilles de la première génération.



	Site de prestige	Espaces verts et jardins
Risque esthétique	★☆☆☆☆	★☆☆☆☆
Risque commerciale	★☆☆☆☆	★☆☆☆☆
Risque physiologique	★☆☆☆☆	★☆☆☆☆
Risque sanitaire	★☆☆☆☆	★☆☆☆☆

- **HYPONOMEUTE**

- **Situation actuelle**

Des adultes et des chenilles nous ont été signalés dans le bassin parisien.

- **Reconnaissance/Dégâts et nuisances**

Veillez-vous référer au BSV n° 4 du jeudi 24 mai 2018

Les chenilles se regroupent dans des nids collectifs tissés avec de la soie qui leurs servent de protection contre les prédateurs naturels et les aléas climatiques. Elle se nourrissent des feuilles présentes dans le nid jusqu'à défoliation complète puis colonisent un de nouveaux rameaux. A terme ces chenilles peuvent être responsables de la disparition de 80 à 100% du feuillage de l'hôte. Cependant l'attaque reste ponctuelle et dans la plupart des cas l'hyponomeute ne provoque qu'une inhibition de la croissance.



- **Techniques de gestion alternative**

La meilleure alternative reste d'éliminer les foyers en début d'attaque et de brûler les nids.



**Des solutions de biocontrôle existent**

- **Risques**

Le nombre de signalements diminue et le risque est plus faible que les semaines précédentes.

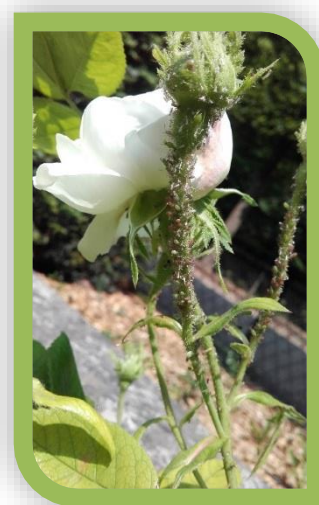
	Site de prestige	Espaces verts et jardins
Risque esthétique		
Risque comodatitaire		
Risque physiologique		
Risque sanitaire		

- **PUCERONS**

- **Situation actuelle**

Des pucerons sont présents sur l'ensemble des sites d'observations de la région. Des colonies ont été observées en particulier sur rosiers mais aussi sur aubépines, cerisiers, hêtres et tilleuls, érables et chênes.

Ils sont très actifs malgré les précipitations des dernières semaines. Les fleurs et bourgeons floraux colonisés sont nombreux. Des symptômes sont visibles sur les rosiers et de la fumagine commence à se développer sur les rameaux et les fleurs. Des coccinelles sont présentes à tous les stades de développements dans les secteurs avec de fortes infestations.



- **Dégâts/Technique de gestion alternative du moment**

Veillez-vous référer au BSV n°1 du vendredi 13 avril 2018



**Des solutions de biocontrôle existent**



- **Risques**

	Site de prestige	Espaces verts et jardins
Risque esthétique		
Risque commerciale		
Risque physiologique		
Risque sanitaire		

- **PROCESSIONNAIRE DU CHENE**

- **Situation actuelle**

Des chenilles de processionnaire du chêne nous ont été signalées à Aulnay-sous-Bois. Ces dernières sont très actives et atteignent les derniers stades de développement larvaires urticants. La prudence est de mise pour les enfants et les animaux de compagnie en particulier dans les zones à risques. Il faut surveiller les chênes dans les zones très fréquentées.

- **Reconnaissance/Dégâts et nuisances**

Veuillez-vous référer au BSV n° 4 du jeudi 24 mai 2018

- **Techniques de gestion alternative**

La meilleure alternative reste d'éliminer les foyers en début d'attaque et de brûler les nids.



**Des solutions de biocontrôle existent**

- **Risques**

	Site de prestige	Espaces verts et jardins
Risque esthétique		
Risque commerciale		
Risque physiologique		
Risque sanitaire		

- **TIGRE DU PIERIS**

- **Situation actuelle**

Les tigres du pieris sont très actifs en ce moment et occasionnent des dégâts sur les feuilles.

- **Reconnaissance / Dégâts et nuisances**

Veuillez-vous référer au BSV n° 3 du vendredi 11 mai 2018

- **Risques**

	Site de prestige	Espaces verts et jardins
Risque esthétique		
Risque commerciale		
Risque physiologique		
Risque sanitaire		



## LES MALADIES

- **ANTHRACNOSE DU PLATANE**

- **Situation actuelle**

Des symptômes d'anthracnose du platane ont été observés sur feuilles sur le site de Champlan. Les arbres ont perdu quelques feuilles à cause de cette maladie.

- **Reconnaissance / Dégâts et nuisances**

L'anthracnose du platane est une maladie causée par le champignon ascomycète *Apiognomia veneta*. Le champignon hiverne dans les résidus au sol sous forme de périthèces. Des spores qui contaminent les jeunes feuilles pendant le débourrement sont libérées au printemps. Lorsque les conditions sont favorables (humidité suffisante) les spores germent et pénètrent les feuilles. Les symptômes se manifestent par des nécroses se formant le long des nervures pouvant provoquer la chute prématurée des feuilles. La maladie peut également toucher les rameaux qui se dessèchent. Lorsque les conditions redeviennent sèches en été la progression cesse. En général, l'anthracnose ne provoque pas la mort de l'arbre. Cependant, lorsque l'attaque se répète plusieurs années consécutives elle peut provoquer une perte de vigueur.



- **Technique de gestion alternative du moment**

Aucun traitement de biocontrôle n'existe pour le moment. La lutte consiste en l'élimination des feuilles tombées au sol qui peuvent constituer des niches d'inoculum de la maladie pour l'année suivante. Il est aussi nécessaire d'effectuer une taille des rameaux présentant des chancres puis de couvrir la plaie de taille avec un cicatrisant antifongique naturel pour limiter la dispersion de la maladie.

- **Risques**

Les symptômes restent localisés sur 1 seul site et ne provoquent pour l'instant pas de dégâts majeurs. Les risques sont donc assez faibles.

	Site de prestige	Espaces verts et jardins
Risque esthétique	★	★
Risque commerciale	★	★
Risque physiologique	★	★
Risque sanitaire	★	★

- **ROUILLE DU ROSIER**

- **Situation actuelle**

De taches de rouilles sont toujours présentes sur quelques sites. Les symptômes sont localisés et semblent se concentrer sur quelques plantes particulièrement atteintes.



• **Reconnaissance / Dégâts et nuisances**

Veillez-vous référer au BSV n°3 du 11 mai 2018

• **Technique de gestion alternative du moment**

Aucun traitement n'existe. La méthode la plus efficace reste d'éliminer les feuilles présentant les symptômes pour arrêter la progression de la maladie.

• **Risques**

	Site de prestige	Espaces verts et jardins
Risque esthétique		
Risque commerciale		
Risque physiologique		
Risque sanitaire		

• **MALADIE DES TACHES NOIRES**

• **Situation actuelle**

Les dégâts causés par la maladie sont très variables selon le site considéré. Dans certains cas les symptômes sont nombreux et les rosiers perdent une partie de leurs feuilles. Le temps pluvieux de la semaine prochaine favorisera sa dispersion et son développement.



• **Reconnaissance / Dégâts et nuisances**

• Veillez-vous référer au BSV n°3 du 11 mai 2018

• **Technique de gestion alternative du moment**

Enlever les feuilles atteintes ou tombées au fur et à mesure, maintenir une bonne aération du feuillage.



**Des solutions de biocontrôle existent**

• **Risque**

Le risque esthétique et physiologique est relativement élevé sur les sites atteints qui commencent déjà à perdre leurs feuilles.

	Site de prestige	Espaces verts et jardins
Risque esthétique		
Risque commerciale		
Risque physiologique		
Risque sanitaire		

- **CYLINDROCLADIUM BUXICOLA**

- **Situation actuelle**

La maladie en reste au même point pour le moment. Les symptômes n'évoluent pas. En effet, la croissance du champignon est arrêtée à partir de 30°C. Cependant, la légère baisse des températures, les précipitations et l'humidité favoriseront la dispersion et la croissance du champignon. La vigilance reste donc de mise au vu des conditions météorologiques actuelles et annoncées.

- **Reconnaissance/Dégâts/Technique de gestion alternative du moment**

Veillez-vous référer au BSV n°1 du vendredi 13 avril 2018

- **Risque**

	Site de prestige	Espaces verts et jardins
Risque esthétique		
Risque commerciale		
Risque physiologique		
Risque sanitaire		



**Vous souhaitez devenir observateur pour le réseau du Bulletin de santé du végétal et participer ainsi à l'épidémiologie du Plan Ecophyto.**

Contactez Arthur Desplat par mail à l'adresse [bsv.zna@fredonidf.com](mailto:bsv.zna@fredonidf.com)

\*\*\*\*\*

Action pilotée par le ministère chargé de l'agriculture, avec l'appui financier de l'Agence Française de Biodiversité (A.F.B.), par les crédits issus de la redevance pour pollutions diffuses attribués au financement du plan Ecophyto.

Le Bulletin de Santé du Végétal est édité sous la responsabilité de la Chambre d'Agriculture de Région d'Ile de France sur la base d'observations réalisées par le réseau. **Il est produit à partir d'observations ponctuelles. S'il donne une tendance de la situation sanitaire régionale, celle-ci ne peut être transposée telle quelle à chaque site d'observation.**

**Observations :** Fredon Ile de France et les observateurs du réseau d'épidémiologie (agents de collectivités, parcs et jardins de prestige privés et publics, entreprises privées et particuliers).

**Rédaction :** Arthur Desplat - FREDON Ile de France – contact : [bsv.zna@fredonidf.com](mailto:bsv.zna@fredonidf.com)

**Comité de relecture :** Chambre d'Agriculture de Région d'Ile de France, Fredon Ile de France, SRAL

Pour recevoir le Bulletin de Santé du Végétal par courrier électronique, vous pouvez en faire la demande par courrier électronique à l'adresse suivante [yes.morio@idf.chambagri.fr](mailto:yes.morio@idf.chambagri.fr) en précisant le(s) bulletin(s) que vous désirez recevoir : grandes cultures – pomme de terre – légumes industriels, arboriculture, maraîchage, pépinière – horticulture, JEVI.

**Toutes les photos utilisées pour le BSV ont été prises par la Fredon Ile de France sauf mention particulière. Tout document utilisant les données contenues dans le bulletin de santé du végétal Ile de France doit en mentionner la source en précisant le numéro et la date de parution du bulletin de santé du végétal.**