

### A RETENIR

#### LES RAVAGEURS DU MOMENT :

- Mineuse du marronnier : dégâts nombreux et étendus – Second vol en cours
- Pyrale du buis : Nouvelles captures
- Pucerons : forte baisse des populations en particulier sur rosier
- Limaces et escargots : beaucoup de dégâts observés
- Tenthrede zigzag : individus signalés dans la région Nord (59) et en Ile-de-France – à surveiller
- Tigre du platane : populations observées sur feuilles

#### LES MALADIES DU MOMENT :

- Pourriture grise : dégâts sur rosiers
- Oïdium : nombreux symptômes sur plusieurs espèces végétales
- Taches noires sur rosiers : chute des feuilles
- *Cylindrocladium buxicola* : moins de symptômes – à surveiller

### CONDITIONS METEOROLOGIQUES

Les orages et précipitations des deux dernières semaines ont favorisé le développement des maladies. Un temps chaud et sec est annoncé pour la fin de semaine et le début de semaine prochaine. Il devrait ralentir la progression des maladies.

### LES RAVAGEURS

- **MINEUSE DU MARRONNIER**
- **Situation actuelle**

Les dégâts de mineuses sont importants actuellement. Les chenilles sont toujours visibles et les mines occupent à présent une grande surface foliaire.

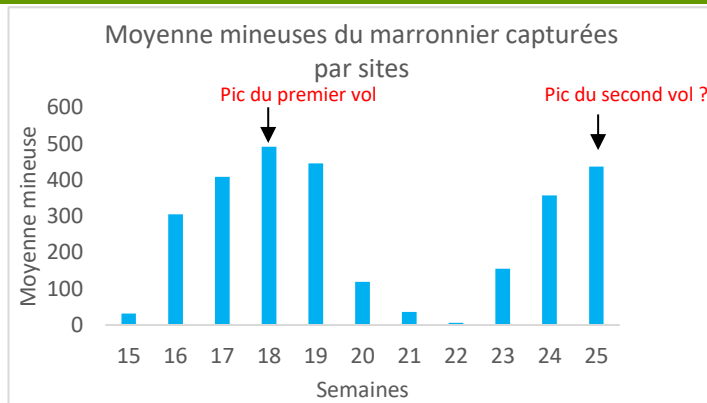
Sur la plupart des sites les captures de mineuses ont repris et le deuxième vol a commencé. Le nombre d'adultes capturés est en augmentation et le pic de vol est probablement en cours (graphique ci-dessous)



Photo Fredon IDF : Dégâts de mineuses du marronnier

• **Risques**

Les risques de dépréciation esthétique et physiologique sont encore importants notamment sur les sites de prestige avec de fortes populations de mineuses comme le Parc de Sceaux. Les arbres ne courent cependant pas de risques de mortalité. Les risques sanitaires et commoditaires sont nuls.



Graphique : Evolution du vol des mineuses du marronnier par semaine depuis le début de la saison

	Site de prestige	Espaces verts et jardins
Risque esthétique	★☆☆☆☆	★☆☆☆☆
Risque comodatitaire	★☆☆☆☆	★☆☆☆☆
Risque physiologique	★☆☆☆☆	★☆☆☆☆
Risque sanitaire	★☆☆☆☆	★☆☆☆☆

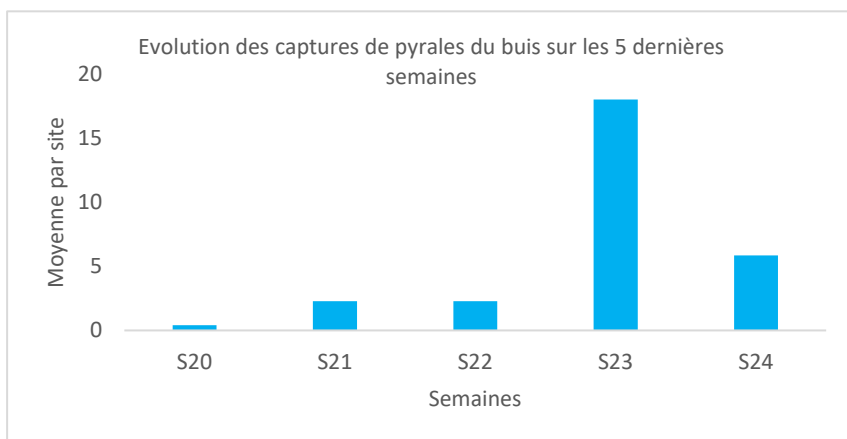
• **PYRALE DU BUIS**

• **Situation actuelle**

Des captures ont encore lieu. Le nombre d'individus piégés est très variable selon le site considéré. En effet, certains endroits n'enregistrent encore aucune capture et d'autres peuvent avoir piégés une centaine d'individus. Cette variabilité selon les secteurs ne permet pas de conclure quant au pic de vol malgré le graphique ci-dessous. Quelques chenilles de première génération ont été observées aux premiers stades de développement.



Photo Fredon IDF : Pyrale du buis



Graphique : Evolution du vol de la pyrale du buis sur les 5 dernières semaines

• **Reconnaissance/Dégâts/Techniques de gestion alternative**

Veillez-vous référer au BSV n°1 du vendredi 13 avril 2018



Des solutions de biocontrôle existent



Les interventions se font sur les chenilles et non les papillons !

- **Risques**

L'apparition des premières chenilles implique des risques accrus par rapport aux semaines précédentes. Le nombre de chenilles reste encore faible, le risque est modéré. Il faut surveiller les populations de chenilles de la première génération.

	Site de prestige	Espaces verts et jardins
Risque esthétique		
Risque comodatitaire		
Risque physiologique		
Risque sanitaire		

- **LIMACES ET ESCARGOT**

- **Situation actuelle**

Les nombreuses précipitations des dernières semaines ont favorisé ces ravageurs. Des escargots et limaces ont été observés et les dégâts sont importants en particulier sur les parterres. Les conditions météorologiques annoncées devraient permettre de diminuer les dégâts liés à ces ravageurs.

- **Reconnaissance/Dégâts et nuisances**

Veillez-vous référer au BSV n° 2 du jeudi 26 avril 2018

- **Techniques de gestion alternative**



Des solutions de biocontrôle existent

- **TENTHREDE ZIGZAG**

- **Reconnaissance/Dégâts et nuisances**

Le tenthrède zigzag de l'orme, (*Aproceros leucopoda*), est une espèce d'hyménoptère asiatique invasive introduite fortuitement en Europe de l'est où elle est présente depuis 2003. Depuis, elle se trouve dans de nombreux pays européens et elle été repérée dans le département du Nord (59) en 2017 et dans l'Oise (60) en 2018. Un signalement a également eu lieu récemment en région Ile-de-France à Cergy. La larve est verte pale avec une tête plus sombre. Elle s'attaque aux feuilles des différentes espèces d'ormes. Les dégâts sont caractérisés par leur forme particulière en zig-zag.



Stephan M.Blank : Larve de tenthrède zigzag



Gyorgy Csoka (Hungary Forest Research Institute) : Dégât provoqué par la larve de tenthrède zigzag

- **Situation actuelle**

Aucune observation n'a eu lieu dans le réseau. Dans le cas où vous êtes témoin de ce type de dégâts/ravageurs signalez le aux animateurs du BSV JEVI.

- **Risques**

Aucun risque pour le moment

	Site de prestige	Espaces verts et jardins
Risque esthétique		
Risque commerciale		
Risque physiologique		
Risque sanitaire		

- **PUCERONS**

- **Situation actuelle**

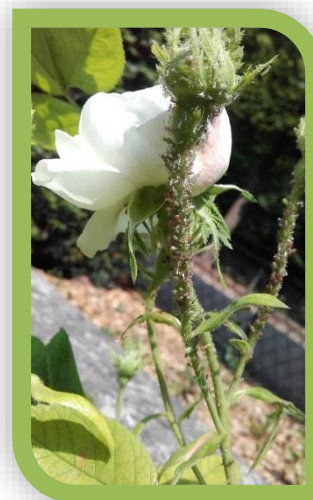
La présence d’auxiliaires et les nombreuses précipitations ont permis de fortement réduire l’activité des pucerons ces dernières semaines, en particulier sur rosiers. Les conditions annoncées favoriseront leur développement. Il faut les surveiller dans la semaine à venir.

- **Dégâts/Technique de gestion alternative du moment**

Veillez-vous référer au BSV n°1 du vendredi 13 avril 2018



Des solutions de biocontrôle existent



Fredon IDF : Pucerons sur rosiers

- **Risques**

	Site de prestige	Espaces verts et jardins
Risque esthétique	★	★
Risque commerciale		
Risque physiologique		
Risque sanitaire		

- **TIGRE DU PLATANE**

- **Situation actuelle**

Des individus ont été observé sur feuilles de platane cette semaine. Les populations restent globalement faibles. Il faut néanmoins surveiller les platanes afin de suivre leur évolution.

- **Dégâts/Technique de gestion alternative du moment**

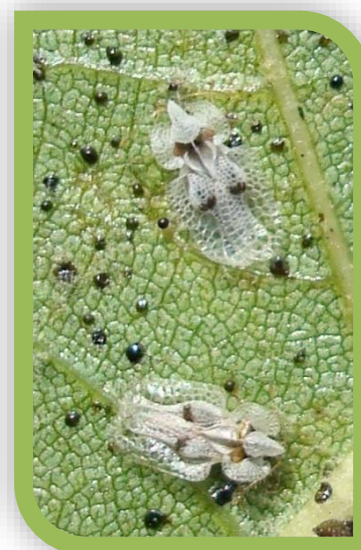
Veillez-vous référer au BSV n°1 du vendredi 13 avril 2018



Des solutions de biocontrôle existent

- **Risques**

	Site de prestige	Espaces verts et jardins
Risque esthétique		
Risque commerciale		
Risque physiologique		
Risque sanitaire		



Fredon IDF : Tigres du platane

## LES MALADIES

- **POURRITURE GRISE**

- **Situation actuelle**

Des symptômes ont été vus cette semaine sur rosier. Dans certains cas les fleurs sont complètement nécrosées. La maladie a été favorisée par les conditions météorologiques. L'évolution de la maladie est à surveiller.



Fredon IDF : Symptôme de Botrytis cinerea sur rosier

- **Reconnaissance / Dégâts et nuisances**

La pourriture grise est une maladie causée par le champignon *Botrytis cinerea*. Ce champignon est extrêmement polyphage et il s'attaque entre autres au raisin, à la fraise mais aussi aux roses, aux œillets... Comme la plupart des champignons, des conditions humides favorisent sa pénétration. Il provoque un pourrissement des tissus infectés.

Le Botrytis colonise d'abord les tissus sénescents de la plante hôte en profitant des dégâts laissés par d'autres maladies ou par des ravageurs. Il peut ensuite se répandre dans le reste des tissus.

- **Technique de gestion alternative du moment**

Une bonne aération du feuillage peut limiter la maladie. Il n'existe pas de produits de biocontrôle actuellement.

- **Risques**

Le risque esthétique est important, en particulier pour les sites de prestige et ceux avec des précédents de *Botrytis*. Ce champignon possédant une gamme d'hôtes très large il est nécessaire d'être vigilant sur l'ensemble des végétaux situés à proximité de la zone attaquée.

	Site de prestige	Espaces verts et jardins
Risque esthétique		
Risque commerciale		
Risque physiologique		
Risque sanitaire		

- **OIDIUM**



Fredon IDF : Oïdium sur chêne

- **Situation actuelle**

Des symptômes d'oïdium ont été vus sur plusieurs espèces végétales. Les dégâts restent, pour le moment, localisés sur des organes isolés cependant l'évolution de la maladie est à surveiller sur les secteurs touchés.

- **Reconnaissance / Dégâts et nuisances**

L'oïdium est le nom utilisé pour désigner un ensemble de maladies cryptogamiques touchant de nombreuses plantes cultivées et ornementales.

La maladie est reconnaissable par l'apparition d'un feutrage blanc caractéristique à la surface des feuilles. Des déformations des feuilles peuvent également avoir lieu.

- **Technique de gestion alternative du moment**

L'aération et l'espacement des plantes peuvent contribuer à limiter la maladie. L'élimination des organes affectés ainsi que l'élimination des résidus est aussi nécessaire.



**Des solutions de biocontrôle existent**

- **Risques**

	Site de prestige	Espaces verts et jardins
Risque esthétique		
Risque comodatire		
Risque physiologique		
Risque sanitaire		

- **MALADIE DES TACHES NOIRES**

- **Situation actuelle**

Les dégâts causés par la maladie sont très variables selon le site considéré. Dans certains cas les symptômes sont nombreux et les rosiers perdent une partie de leurs feuilles. Le temps sec annoncé devrait permettre d'endiguer la progression de la maladie.

- **Reconnaissance / Dégâts et nuisances**

Veillez-vous référer au BSV n°3 du 11 mai 2018

- **Technique de gestion alternative du moment**

Enlever les feuilles atteintes ou tombées au fur et à mesure, maintenir une bonne aération du feuillage.



Fredon IDF : Maladie des taches noires sur rosiers



**Des solutions de biocontrôle existent**

- **Risque**

Le risque esthétique et physiologique est relativement élevé sur les sites atteints qui commencent déjà à perdre leurs feuilles.

	Site de prestige	Espaces verts et jardins
Risque esthétique		
Risque comodatire		
Risque physiologique		
Risque sanitaire		

- **CYLINDROCLADIUM BUXICOLA**

- **Situation actuelle**

La maladie n'évolue plus. La vigilance reste de mise pour vos buis.

- **Reconnaissance/Dégâts/Technique de gestion alternative du moment**

Veuillez-vous référer au BSV n°1 du vendredi 13 avril 2018

- **Risque**

	Site de prestige	Espaces verts et jardins
Risque esthétique		
Risque commerciale		
Risque physiologique		
Risque sanitaire		



Fredon IDF : Symptôme de Cylindrocladium buxicola sur feuille

**Vous souhaitez devenir observateur pour le réseau du Bulletin de santé du végétal et participer ainsi à l'épidémiologie du Plan Ecophyto.**

Contactez Arthur Desplat par mail à l'adresse [bsv.zna@fredonidf.com](mailto:bsv.zna@fredonidf.com)

\*\*\*\*\*

Action pilotée par le ministère chargé de l'agriculture, avec l'appui financier de l'Agence Française de Biodiversité (A.F.B.), par les crédits issus de la redevance pour pollutions diffuses attribués au financement du plan Ecophyto.

Le Bulletin de Santé du Végétal est édité sous la responsabilité de la Chambre d'Agriculture de Région d'Ile de France sur la base d'observations réalisées par le réseau. **Il est produit à partir d'observations ponctuelles. S'il donne une tendance de la situation sanitaire régionale, celle-ci ne peut être transposée telle quelle à chaque site d'observation.**

**Observations :** Fredon Ile de France et les observateurs du réseau d'épidémiologie (agents de collectivités, parcs et jardins de prestige privés et publics, entreprises privées et particuliers).

**Rédaction :** Arthur Desplat - FREDON Ile de France – contact : [bsv.zna@fredonidf.com](mailto:bsv.zna@fredonidf.com)

**Comité de relecture :** Chambre d'Agriculture de Région d'Ile de France, Fredon Ile de France, SRAL

Pour recevoir le Bulletin de Santé du Végétal par courrier électronique, vous pouvez en faire la demande par courrier électronique à l'adresse suivante [yes.morio@idf.chambagri.fr](mailto:yes.morio@idf.chambagri.fr) en précisant le(s) bulletin(s) que vous désirez recevoir : grandes cultures – pomme de terre – légumes industriels, arboriculture, maraîchage, pépinière – horticulture, JEVI.

**Tout document utilisant les données contenues dans le bulletin de santé du végétal Ile de France doit en mentionner la source en précisant le numéro et la date de parution du bulletin de santé du végétal.**

## INFORMATIONS

### LES OBSERVATIONS PRESENTEES DANS CE BULLETIN ONT ETE REALISEES SUR LES SITES SUIVANTS :

Sceaux / Rueil-Malmaison / Saint-Germain-lès-Arpajon / Epiais-Rhus / La Norville / Rochefort-en-Yvelines / Groslay / Champlan / Champs-sur-Marne / Jardin du Luxembourg / Jardin des Tuileries / Vitry-sur-Seine / Treuzy-Levelay / Elysée / Domont / Marne-la-Vallée / Val-de-Marne / Vaux-sur-Seine / Vincennes / Etampes / Viry-Châtillon / Aulnay-sous-Bois / Le Chesnay / Bazainville / Baillet-en-France / Ville de Paris

#### Légende :

**Risque de dépréciation esthétique :** aspect visuel affecté de la plante.

**Risque commoditaire :** nuisances sur mobilier urbain ou tout autre bien matériel.

**Risque physiologique :** impact de la présence de l'organisme nuisible sur le développement et la vie de la plante.

**Risque sanitaire :** risque représenté par le nuisible pour la santé humaine (cas des chenilles urticantes, des champignons aux spores allergènes, des insectes piqueurs, ...).

Risque esthétique	
Risque commoditaire	
Risque physiologique	
Risque sanitaire	

	Nul
	Faible
	Moyen
	Fort

Ces risques sont estimés à partir des **observations faites sur les parcelles observées** et illustrent les risques futurs liés à une présence actuelle. Ils sont amplifiés notamment si les végétaux étaient déjà attaqués en année N-1, s'ils sont situés dans une zone de prestige, ou s'ils ont une forte valeur patrimoniale ou historique. Ces risques peuvent être amplifiés ou amoindris en fonction de l'évolution des conditions météorologiques qui n'entrent pas dans le calcul du risque.

Pour certains problèmes sanitaires, deux analyses de risques sont proposées. L'une correspond à l'analyse de risque adaptée aux zones à risque. Ces zones à risque sont les zones de prestiges, les jardins de châteaux, les collections végétales inscrites au patrimoine. Les espaces verts ouverts au public ou les sites dans lesquels des personnes sensibles peuvent être touchées directement ou indirectement par des espèces à risque sanitaires comme les chenilles urticantes ou les espèces allergènes telles que l'ambroisie à feuille d'armoise.

L'autre analyse de risque correspond aux autres zones telles que les espaces verts en général et les jardins de particulier dans lesquels le risque est souvent moindre comparé aux sites de prestiges