

A RETENIR

LES RAVAGEURS DU MOMENT :

- Mineuse du marronnier : dégâts nombreux et étendus – pic de vol en cours
- Pyrale du buis : pic de vol atteint – chenilles aux premiers stades de développement observées
- Processionnaire du chêne : chenilles aux derniers stades de développement
- Bombyx disparate : un signalement
- Pucerons : populations très faibles – quelques observations sur tilleul et érable
- Tigre du platane : populations observées sur feuilles

LES MALADIES DU MOMENT :

- Rouille grillagée du poirier : des symptômes sur poiriers ornementaux
- Oïdium : nombreux symptômes sur plusieurs espèces végétales
- *Cylindrocladium buxicola* : nouveaux symptômes

CONDITIONS METEOROLOGIQUES

Le temps est très chaud et sec depuis deux semaines. Des orages localisés ont touché l'Ile-de-France. Les prévisions météorologiques annoncent un temps chaud et sec pour la fin de la semaine et celle à venir. Ces conditions devraient ralentir la progression des maladies et favoriser certains ravageurs.

LES RAVAGEURS

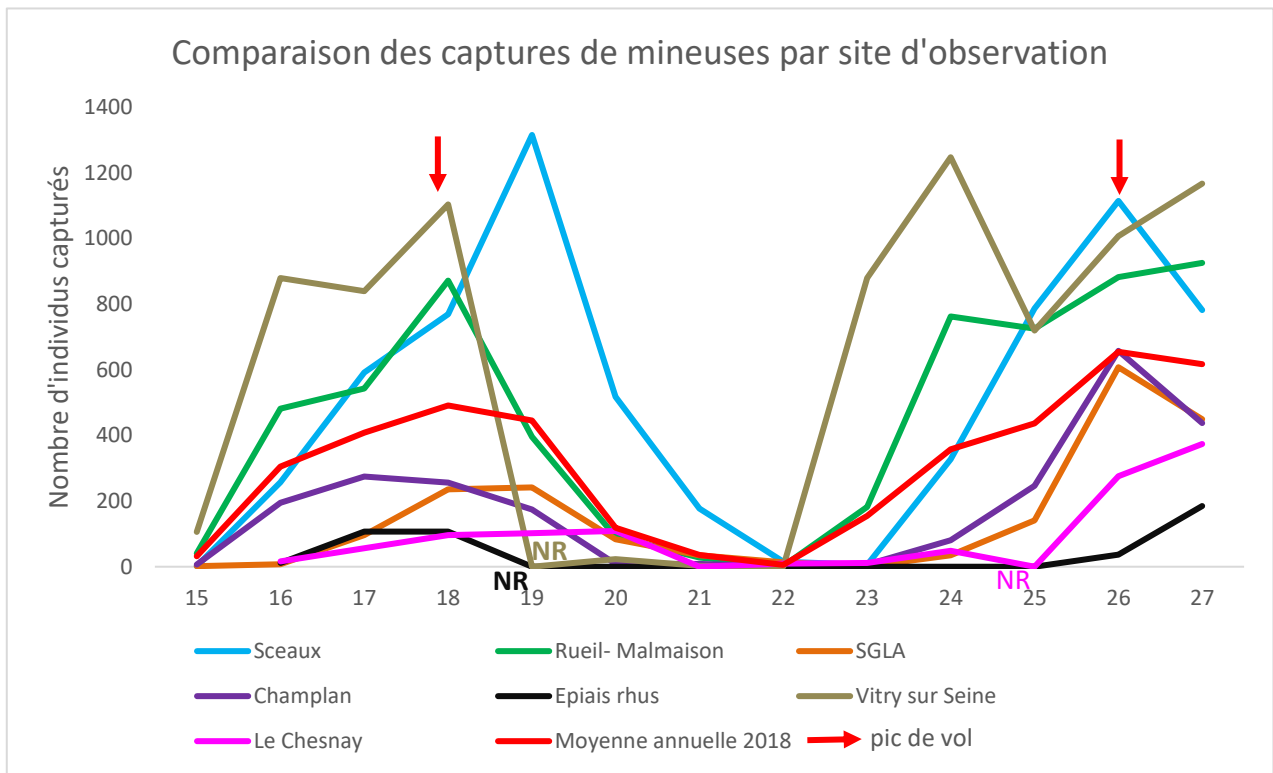
➤ MINEUSE DU MARRONNIER

- **Situation actuelle**

Les dégâts de mineuses sont **importants** actuellement. Moins de chenilles sont visibles sur les arbres. Les captures sont en augmentation depuis 3 semaines. Le pic du vol est en cours (voir graphique ci-dessous).



Photo Fredon IDF : Dégâts de mineuse du marronnier



Graphique : Comparaison des captures de mineuses par site d'observation

• **Risques**

Les risques de dépréciation esthétique et physiologique sont encore importants notamment sur les sites de prestiges avec de fortes populations de mineuses comme le Parc de Sceaux. Les arbres ne courent cependant pas de risques de mortalité. Les risques sanitaires et commoditaires sont nuls.

	Site de prestige	Espaces verts et jardins
Risque esthétique	★☆☆	★☆☆
Risque commoditaire	★☆☆	★☆☆
Risque physiologique	★☆☆	★☆☆
Risque sanitaire	★☆☆	★☆☆

➤ **PYRALE DU BUIS**

• **Situation actuelle**

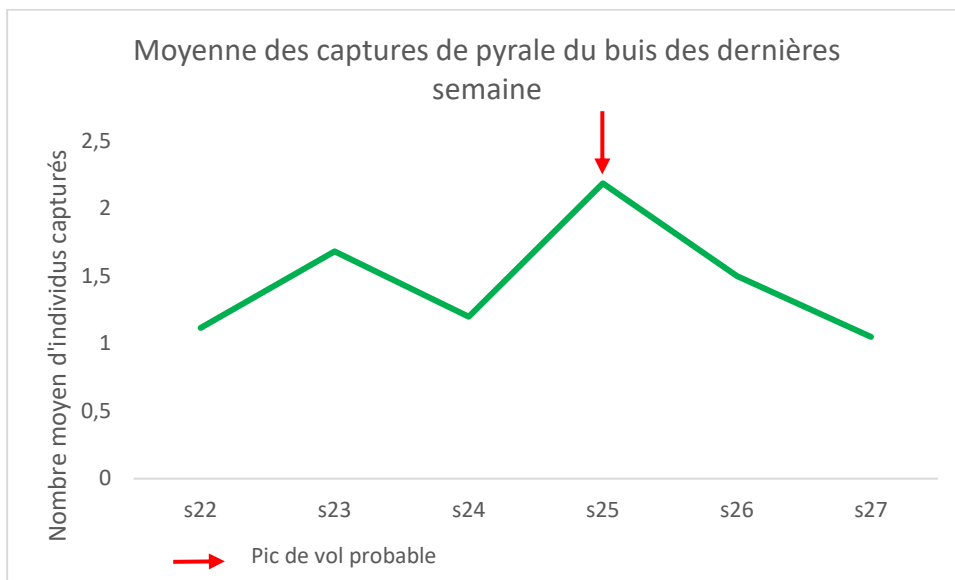
Les captures se poursuivent. Le nombre d'individus piégés est très variable selon le site considéré. En effet, certains endroits n'enregistrent encore aucune capture. Cependant, il semble que le pic soit passé (voir graphique ci-dessus). Des chenilles de la première génération sont observées aux premiers stades de leur développement dans de nombreux sites d'observations.



Photo Fredon IDF : Pyrale du buis



Photo Fredon IDF : Chenille de pyrale du buis



Graphique : Evolution du vol de la pyrale du buis sur les dernières semaines

- **Reconnaissance/Dégâts/Techniques de gestion alternative**

Veillez-vous référer au BSV n°1 du vendredi 13 avril 2018

B

Des solutions de biocontrôle existent



Les interventions se font sur les chenilles et non les papillons !

- **Risques**

L'apparition des premières chenilles implique des risques accrus par rapport aux semaines précédentes. Le nombre de chenilles reste encore faible, le risque est modéré. Il faut surveiller les populations de chenilles de la première génération.

	Site de prestige	Espaces verts et jardins
Risque esthétique	★☆☆☆☆	★☆☆☆☆
Risque comodatitaire	★☆☆☆☆	★☆☆☆☆
Risque physiologique	★☆☆☆☆	★☆☆☆☆
Risque sanitaire	★☆☆☆☆	★☆☆☆☆

➤ **PROCESSIONNAIRE DU CHENE**

- **Situation actuelle**

Des chenilles de processionnaire ont été signalées à Sceaux (92), Champlan (91), Aulnay-sous-Bois (93) et Vaux-sur-Seine (78).

Les chenilles en sont aux derniers stades de développement. Le début du vol devrait avoir lieu dans environ un mois. Aucune capture d'adulte n'a eu lieu pour le moment. Les chenilles en fin de développement sont particulièrement urticantes. La prudence est de mise pour les enfants et les animaux de compagnie en particulier dans les zones à risques. Il faut surveiller les chênes dans les zones très fréquentées.

- **Reconnaissance/Dégâts et nuisances**

Veillez-vous référer au BSV n° 2 du jeudi 26 avril 2018



Photo Fredon IDF : Chenille de processionnaire du chêne en cours de procession

- Techniques de gestion alternative



Des solutions de biocontrôle existent

- Risques

Le risque sanitaire est actuellement important. Il sera moindre lors de l'entrée en nymphose des chenilles.

	Site de prestige	Espaces verts et jardins
Risque esthétique		
Risque comodatitaire		
Risque physiologique		
Risque sanitaire		

➤ **BOMBYX DISPARATE**

- Reconnaissance/Dégâts et nuisances

Le Bombyx disparate (*Lymantria dispar*) est un lépidoptère présentant un dimorphisme sexuel important. La femelle est un gros papillon qui ne vole pas, mesurant 50 à 60 mm d'envergure et de couleur blanche avec un abdomen très développé. Le mâle est brun avec des antennes en forme de peignes (pectinées) et il est capable de voler. La femelle pond jusqu'à 800 œufs sur le tronc des arbres entre juillet et mars. Les larves sortent au printemps, après avoir passé l'hiver dans les œufs, puis se développent entre avril et juin en se nourrissant du feuillage de différents



Fredon IDF : Mâle bombyx disparate



Fredon IDF : Femelle Bombyx disparate

feuillus et résineux. Elles sont poilues et facilement reconnaissables à cause des verrues colorées qui se forment sur leur corps (bleues sur la tête et rouges sur l'abdomen). A terme, des arbres peuvent être complètement défoliés. En général ils ne meurent pas s'ils sont suffisamment vigoureux. Pendant les mois de juillet et août les chenilles entrent en nymphose. Les adultes sortent après 2 semaines. La durée de vie des adultes est très courte (quelques jours).

- Situation actuelle

Un individu a été signalé à Meudon (92).

Des pièges ont été posés afin de surveiller l'emergence des adultes de la première génération. L'année dernière la première capture avait eu lieu en semaine 27.

- Techniques de gestion alternative



Des solutions de biocontrôle existent



Fredon IDF : Chenille de Bombyx disparate

- **Risques**

Le risque est actuellement faible. Les chenilles vont entrer en nymphose et seule une observation à eu lieu. Le suivi des piégeages permettra d'évaluer les populations attendues l'année prochaine.

	Site de prestige	Espaces verts et jardins
Risque esthétique	★☆☆☆☆	★☆☆☆☆
Risque commerciale	★☆☆☆☆	★☆☆☆☆
Risque physiologique	★☆☆☆☆	★☆☆☆☆
Risque sanitaire	★☆☆☆☆	★☆☆☆☆

➤ **PUCERONS**

- **Situation actuelle**

Les pucerons ont quitté les rosiers cette semaine. En effet, aucune observation de pucerons n'a été faite. Cependant, d'autres espèces végétales sont touchées notamment les tilleuls et les érables. Les conditions météorologiques annoncées peuvent favoriser leur développement.

- **Dégâts/Technique de gestion alternative du moment**

Veillez-vous référer au BSV n°1 du vendredi 13 avril 2018



Des solutions de biocontrôle existent

- **Risques**

	Site de prestige	Espaces verts et jardins
Risque esthétique	★☆☆☆☆	★☆☆☆☆
Risque commerciale	★☆☆☆☆	★☆☆☆☆
Risque physiologique	★☆☆☆☆	★☆☆☆☆
Risque sanitaire	★☆☆☆☆	★☆☆☆☆

➤ **TIGRE DU PLATANE**

- **Situation actuelle**

Des individus ont été observés sur feuilles de platane cette semaine. Les populations restent globalement faibles. Dans certains cas les feuilles peuvent être décolorées à 25%.

Il faut surveiller vos platanes afin de suivre l'évolution des dégâts.

- **Dégâts/Technique de gestion alternative du moment**

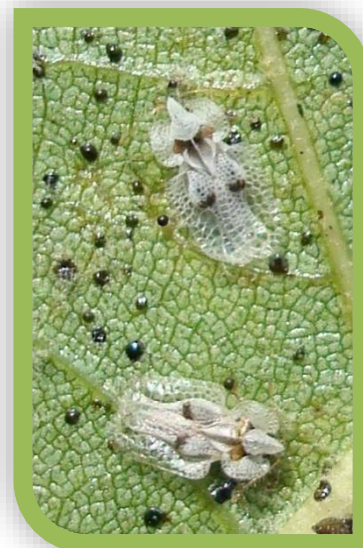
Veillez-vous référer au BSV n°1 du vendredi 13 avril 2018



Des solutions de biocontrôle existent

- **Risques**

	Site de prestige	Espaces verts et jardins
Risque esthétique	★☆☆☆☆	★☆☆☆☆
Risque commerciale	★☆☆☆☆	★☆☆☆☆
Risque physiologique	★☆☆☆☆	★☆☆☆☆
Risque sanitaire	★☆☆☆☆	★☆☆☆☆



Fredon IDF : Tigres du platane

LES MALADIES

➤ ROUILLE GRILLAGEE DU POIRIER

- **Reconnaissance / Dégâts et nuisances**

La rouille grillagée du poirier est une maladie provoquée par *Gymnosporangium sabianae*, un champignon pathogène ayant la particularité de nécessiter 2 hôtes pendant son cycle de développement. En hiver, l'hôte principal est le genévrier et au printemps le champignon passe sur un hôte secondaire, le poirier. Pour se développer, la maladie nécessite la présence des deux hôtes à proximité. Les symptômes de la maladie peuvent être visible sur feuilles, fruits et rameaux et se traduisent par l'apparition de taches orangées. Dans le cas de fortes attaques la maladie peut causer une défoliation du poirier.



Fredon IDF : Symptômes de rouille grillagée sur poirier

- **Situation actuelle**

Des symptômes ont été observés sur poiriers ornementaux cette semaine.

Les conditions météorologiques annoncées devraient permettre de ralentir le développement de la maladie.

- **Technique de gestion alternative du moment**

Une bonne aération du feuillage peut limiter la maladie. Il n'existe pas de produits de biocontrôle actuellement.

- **Risques**

Les risques physiologique et esthétique sont faibles à modérés

	Site de prestige	Espaces verts et jardins
Risque esthétique		
Risque commerciale		
Risque physiologique		
Risque sanitaire		

➤ OIDIUM

- **Situation actuelle**

Des symptômes d'oïdium ont été vus sur plusieurs espèces végétales (chêne, érable et acacia). Les dégâts sont parfois importants, avec des rameaux portant des feuilles complètement torsadées et un feutrage blanc sur la majeure partie de la surface foliaire.

L'évolution de la maladie est à surveiller sur les secteurs touchés bien que les prévisions météorologiques ne soient pas favorables à la maladie.



Fredon IDF : Oïdium sur chêne

- **Reconnaissance / Dégâts et nuisances**

L'oïdium est le nom utilisé pour désigner un ensemble de maladies cryptogamiques touchant de nombreuses plantes cultivées et ornementales.

La maladie est reconnaissable par l'apparition d'un feutrage blanc caractéristique à la surface des feuilles. Des déformations des feuilles peuvent également avoir lieu.

• **Technique de gestion alternative du moment**

L'aération et l'espace des plantes peuvent contribuer à limiter la maladie. L'élimination des organes affectés ainsi que l'élimination des résidus est aussi nécessaire.



Des solutions de biocontrôle existent

• **Risques**

	Site de prestige	Espaces verts et jardins
Risque esthétique		
Risque commerciale		
Risque physiologique		
Risque sanitaire		

➤ **CYLINDROCLADIUM BUXICOLA**

• **Situation actuelle**

De nouveaux symptômes sont apparus sur certains sites. La maladie a été favorisée par le temps orageux quelques semaines plus tôt. Cependant, les températures chaudes annoncées la semaine prochaine pourraient arrêter sa progression. La vigilance est de mise pour vos buis.



Fredon IDF : Symptôme de Cylindrocladium buxicola sur feuille

• **Reconnaissance/Dégâts/Technique de gestion alternative du moment**

Veuillez-vous référer au BSV n°1 du vendredi 13 avril 2018

• **Risque**

	Site de prestige	Espaces verts et jardins
Risque esthétique		
Risque commerciale		
Risque physiologique		
Risque sanitaire		

Vous souhaitez devenir observateur pour le réseau du Bulletin de santé du végétal et participer ainsi à l'épidémiosurveillance du Plan Ecophyto.

Contactez Arthur Desplat par mail à l'adresse bsv.zna@fredonidf.com

Action pilotée par le ministère chargé de l'agriculture, avec l'appui financier de l'Agence Française de Biodiversité (A.F.B.), par les crédits issus de la redevance pour pollutions diffuses attribués au financement du plan Ecophyto.

Le Bulletin de Santé du Végétal est édité sous la responsabilité de la Chambre d'Agriculture de Région d'Ile de France sur la base d'observations réalisées par le réseau. **Il est produit à partir d'observations ponctuelles. S'il donne une tendance de la situation sanitaire régionale, celle-ci ne peut être transposée telle quelle à chaque site d'observation.**

Observations : Fredon Ile de France et les observateurs du réseau d'épidémiosurveillance (agents de collectivités, parcs et jardins de prestige privés et publics, entreprises privées et particuliers).

Rédaction : Arthur Desplat - FREDON Ile de France – contact : bsv.zna@fredonidf.com

Comité de relecture : Chambre d’Agriculture de Région d’Ile de France, Fredon Ile de France, SRAL

Pour recevoir le Bulletin de Santé du Végétal par courrier électronique, vous pouvez en faire la demande par courrier électronique à l'adresse suivante yves.morio@idf.chambagri.fr en précisant le(s) bulletin(s) que vous désirez recevoir : grandes cultures – pomme de terre – légumes industriels, arboriculture, maraîchage, pépinière – horticulture, JEVI.

Tout document utilisant les données contenues dans le bulletin de santé du végétal Ile de France doit en mentionner la source en précisant le numéro et la date de parution du bulletin de santé du végétal.

INFORMATIONS

LES OBSERVATIONS PRESENTEES DANS CE BULLETIN ONT ETE REALISEES SUR LES SITES SUIVANTS :

Sceaux / Rueil-Malmaison / Saint-Germain-lès-Arpajon / Epiais-Rhus / La Norville / Rochefort-en-Yvelines / Saint-Brice-sous-Forêt / Champlan / Champs-sur-Marne / Jardin du Luxembourg / Jardin des Tuileries / Vitry-sur-Seine / Treuzy-Levelay / Elysée / Domont / Marne-la-Vallée / Val-de-Marne/ Vaux-sur-Seine / Vincennes / Etampes / Viry-Châtillon / Aulnay-sous-Bois / Le Chesnay / Bazainville / Baillet-en-France / Ville de Paris

Légende :

Risque de dépréciation esthétique : aspect visuel affecté de la plante.

Risque commoditaire : nuisances sur mobilier urbain ou tout autre bien matériel.

Risque physiologique : impact de la présence de l’organisme nuisible sur le développement et la vie de la plante.

Risque sanitaire : risque représenté par le nuisible pour la santé humaine

(cas des chenilles urticantes, des champignons aux spores allergènes, des insectes piqueurs, ...).

Risque esthétique	
Risque commoditaire	
Risque physiologique	
Risque sanitaire	

	Nul
	Faible
	Moyen
	Fort

Ces risques sont estimés à partir des **observations faites sur les parcelles observées** et illustrent les risques futurs liés à une présence actuelle. Ils sont amplifiés notamment si les végétaux étaient déjà attaqués en année N-1, s’ils sont situés dans une zone de prestige, ou s’ils ont une forte valeur patrimoniale ou historique. Ces risques peuvent être amplifiés ou amoindris en fonction de l’évolution des conditions météorologiques qui n’entrent pas dans le calcul du risque.

Pour certains problèmes sanitaires, deux analyses de risques sont proposées. L’une correspond à l’analyse de risque adaptée aux zones à risque. Ces zones à risque sont les zones de prestiges, les jardins de châteaux, les collections végétales inscrites au patrimoine. Les espaces verts ouverts au public ou les sites dans lesquels des personnes sensibles peuvent être touchées directement ou indirectement par des espèces à risque sanitaires comme les chenilles urticantes ou les espèces allergènes telles que l’ambroisie à feuille d’armoise.

L’autre analyse de risque correspond aux autres zones telles que les espaces verts en général et les jardins de particulier dans lesquels le risque est souvent moindre comparé aux sites de prestiges