

A RETENIR

LES RAVAGEURS DU MOMENT :

- Mineuse du marronnier : dégâts nombreux et étendus – fin du second vol imminente
- Pyrale du buis : pic de vol passé – augmentation du nombre de chenilles observées
- Processionnaire du chêne : chenilles aux derniers stades de développement – aucune capture
- Processionnaire du pin : premières captures – pas de risque
- Bombyx disparate : captures en cours
- Tigre du platane : développement des populations et dégâts

LES MALADIES DU MOMENT :

- Feu bactérien : signalements isolés
- Black rot : symptômes nombreux
- Anthracnose du platane : développement des symptômes

CONDITIONS METEOROLOGIQUES

Le temps est très chaud et sec depuis deux semaines. Les prévisions météorologiques annoncent un temps orageux et chaud pour la fin de semaine. L'évolution des maladies est à surveiller

LES RAVAGEURS

➤ MINEUSE DU MARRONNIER

• Situation actuelle

Le nombre d'individus capturé est en nette diminution. Le pic de vol est passé et les chenilles de la seconde génération sont déjà visibles. Lorsque l'attaque est importante plus de 80% des feuilles portent des symptômes et jusqu'à 20% des feuilles sont mortes (nécrosées).

En comparaison avec l'année passée le nombre de captures est nettement moins important pour le second vol comme le montre le graphique ci-dessous. Le pic a été atteint en semaine 26 comme en 2017 mais il est moins marqué.

• Reconnaissance/Dégâts et nuisances /Techniques de gestion alternative

Veillez-vous référer au BSV n°1 du vendredi 13 avril 2018

http://driaaf.ile-de-france.agriculture.gouv.fr/IMG/pdf/BSV_JEVI_2018_N1_cle487bf6.pdf

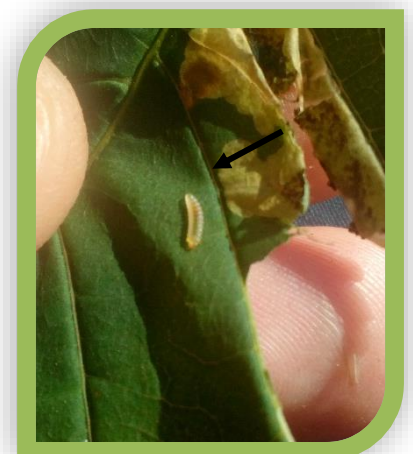
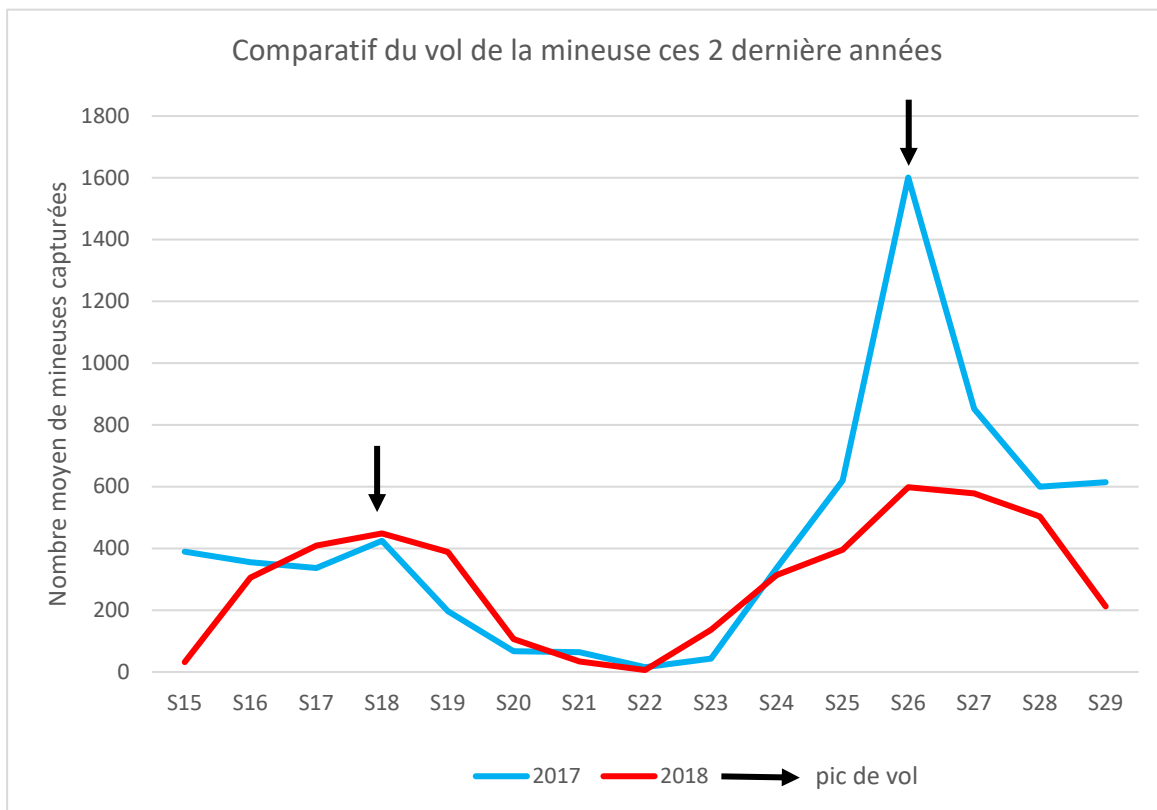


Photo Fredon IDF : Chenille et dégâts de mineuses du marronnier



Graphique : Comparaison de vol de la mineuse en 2017 et 2018 en fonction de la semaine

• **Risques**

Les risques de dépréciation esthétique et physiologique sont actuellement importants avec l'émergence des chenilles de seconde génération qui seront plus nombreuses que celles de la première.

Les arbres ne courent cependant pas de risques de mortalité. Les risques sanitaires et commoditaires sont nuls.

	Site de prestige	Espaces verts et jardins
Risque esthétique	★	★
Risque commoditaire	★	★
Risque physiologique	★	★
Risque sanitaire		★

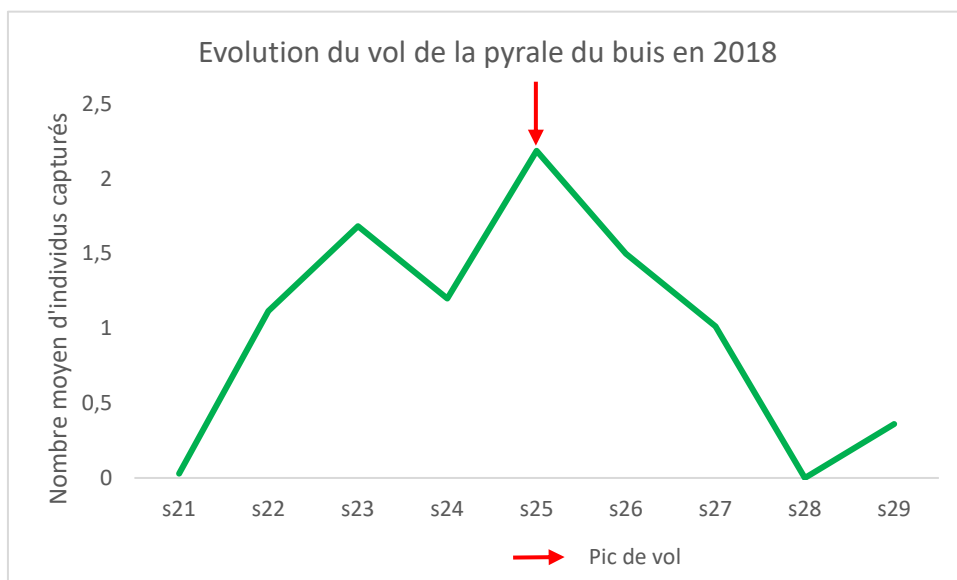
➤ **PYRALE DU BUIS**

• **Situation actuelle**

Le nombre de captures diminue et le vol de première génération touche vraisemblablement à sa fin. Le graphique ci-dessous semble indiquer un pic pour 2 vols différents à deux semaines d'écart. Cependant, il s'agit bien du même vol car aucune chenille n'a été vue aux derniers stades de développement depuis le début des captures. De plus en plus de larves au second et troisième stade de développement sont visibles sur les buis.



Photo Fredon IDF : Chenille de pyrale du buis



• **Reconnaissance/Dégâts et nuisances/Techniques de gestion alternative**

Veillez-vous référer au BSV n°1 du vendredi 13 avril 2018

http://driaaf.ile-de-france.agriculture.gouv.fr/IMG/pdf/BSV_JEVI_2018_N1_cle487bf6.pdf

B

Des solutions de biocontrôle existent

• **Risques**

L'augmentation du nombre de chenilles implique un risque actuellement très important.

	Site de prestige	Espaces verts et jardins
Risque esthétique	★☆☆☆☆	★☆☆☆☆
Risque commerciale	★☆☆☆☆	★☆☆☆☆
Risque physiologique	★☆☆☆☆	★☆☆☆☆
Risque sanitaire	★☆☆☆☆	★☆☆☆☆

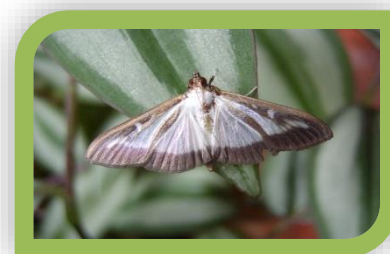


Photo Fredon IDF : Pyrale du buis

➤ **PROCESSIONNAIRE DU CHENE**

• **Situation actuelle**

Des chenilles de processionnaire ont été signalées à Sceaux (92), Champlan (91), Aulnay-sous-Bois (93) et Vaux-sur-Seine (78).

Les chenilles en sont aux derniers stades de développement. Le début du vol devrait avoir lieu au début du mois d'août. Aucune capture d'adulte n'a eu lieu pour le moment. Les chenilles en fin de développement sont particulièrement urticantes. La prudence est de mise pour les enfants et les animaux de compagnie en particulier dans les zones à risques. Il faut surveiller les chênes dans les zones très fréquentées.

• **Reconnaissance/Dégâts et nuisances/Techniques de gestion alternative**

Veillez-vous référer au BSV n° 2 du jeudi 26 avril 2018

<http://driaaf.ile-de-france.agriculture.gouv.fr/BSV-JEVI-no2-du-26-avril-2018>



Photo Fredon IDF : Chenille de processionnaire du chêne en cours de procession

B

Des solutions de biocontrôle existent

- **Risques**

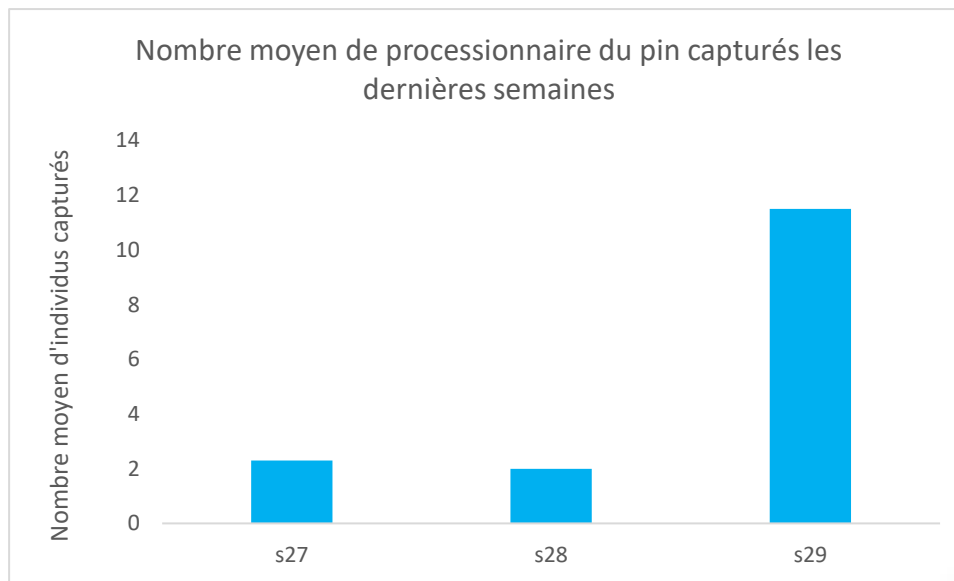
Le risque sanitaire est actuellement important. Il sera moindre lors de l'entrée en nymphose des chenilles.

	Site de prestige	Espaces verts et jardins
Risque esthétique		
Risque commerciale		
Risque physiologique		
Risque sanitaire		

➤ **PROCESSIONNAIRE DU PIN**

- **Situation actuelle**

Les dernières semaines ont été marquées par le début des captures des papillons de processionnaire du pin. Le nombre d'individus capturés est en augmentation.



Graphique : Evolution des captures de processionnaire du pin

- **Reconnaissance/Dégâts et nuisances**

Les papillons sont nocturnes et possèdent des ailes grisâtres à blanchâtres avec lignes noires. Ils mesurent 35 à 40mm d'envergure avec des antennes pectinées. Il n'y a qu'une génération par an. La femelle pond ses œufs entre juillet et septembre et les larves émergent au début de l'automne avant d'entrer en diapause jusqu'au printemps.

Les chenilles en fin de développement sont particulièrement urticantes.

Veillez-vous référer au BSV n°1 du vendredi 13 avril 2018

[http://driaaf.ile-de-](http://driaaf.ile-de-france.agriculture.gouv.fr/IMG/pdf/BSV_JEVI_2018_N1_cle487bf6.pdf)

[france.agriculture.gouv.fr/IMG/pdf/BSV_JEVI_2018_N1_cle487bf6.pdf](http://driaaf.ile-de-france.agriculture.gouv.fr/IMG/pdf/BSV_JEVI_2018_N1_cle487bf6.pdf)



Fredon IDF : Papillon processionnaire du pin

- **Techniques de gestion alternative**



Des solutions de biocontrôle existent

• **Risques**

Le risque est actuellement faible. En effet, la processionnaire du pin est actuellement en cours de nymphose/vol. Cependant, les larves issues du premier vol devraient arriver au mois de septembre.

	Site de prestige	Espaces verts et jardins
Risque esthétique	★☆☆☆☆	★☆☆☆☆
Risque comestible	★☆☆☆☆	★☆☆☆☆
Risque physiologique	★☆☆☆☆	★☆☆☆☆
Risque sanitaire	★☆☆☆☆	★☆☆☆☆

➤ **BOMBYX DISPARATE**

• **Situation actuelle**

Des individus ont été capturés ces deux dernières semaines. En moyenne cette semaine 4 papillons ont été piégés par site. Le pic de vol n'est pas atteint.

• **Reconnaissance/Dégâts et nuisances/Techniques de gestion alternatives**

Veillez-vous référer au BSV n°7 du jeudi 5 juillet 2018

<http://driaaf.ile-de-france.agriculture.gouv.fr/BSV-JEVI-no7-du-5-juillet-2018>



Fredon IDF : Mâle bombyx disparate



Des solutions de biocontrôle existent

• **Risques**

Le risque est actuellement nul car les pontes issues du vol entrent en nymphose et n'éclosent pas avant le printemps. Le suivi des piégeages permettra d'évaluer les populations attendues l'année prochaine.

	Site de prestige	Espaces verts et jardins
Risque esthétique	★☆☆☆☆	★☆☆☆☆
Risque comestible	★☆☆☆☆	★☆☆☆☆
Risque physiologique	★☆☆☆☆	★☆☆☆☆
Risque sanitaire	★☆☆☆☆	★☆☆☆☆

➤ **TIGRE DU PLATANE**

• **Situation actuelle**

Des individus ont été observés sur feuilles de platane cette semaine. Les populations sont en augmentation et les feuilles sont nettement décolorées. Il faut surveiller vos platanes afin de suivre l'évolution des dégâts. Par ailleurs, des plaintes de riverains liées à la présence du ravageur ont été enregistrées dans certaines collectivités.

• **Reconnaissance/Dégâts et nuisances/ Technique de gestion alternative du moment**

Veillez-vous référer au BSV n°1 du vendredi 13 avril 2018

http://driaaf.ile-de-france.agriculture.gouv.fr/IMG/pdf/BSV_JEVI_2018_N1_cle487bf6.pdf



Fredon IDF : Dégâts de tigre du platane



Des solutions de biocontrôle existent

- **Risques**

Les risques esthétique, physiologique et comodatire restent modérés.

	Site de prestige	Espaces verts et jardins
Risque esthétique		
Risque comodatire		
Risque physiologique		
Risque sanitaire		

LES MALADIES

➤ **FEU BACTERIEN**

- **Reconnaissance / Dégâts et nuisances**

La maladie du feu bactérien est provoquée par *Erwinia amylovora*. C'est une bactérie pathogène de diverses plantes ornementales telles que l'aubépine, le cotonéaster, le cognassier, le pommier et le poirier. La bactérie pénètre dans la plante par les fleurs, mais aussi par les extrémités de pousses en croissance ainsi que par les blessures. La maladie se caractérise par le dépérissement de rameaux, sur lesquels les organes desséchés restent fixés. L'extrémité des rameaux se recourbent vers le sol. Une flamme plus foncée est parfois visible le long de la nervure centrale des feuilles. Sur les écorces, des chancres, accompagnés parfois d'exsudats, peuvent apparaître suivant les conditions météorologiques. Cette année, le temps orageux du début de l'été a été favorable à la maladie et deux cas de cotonéaster ont déjà été enregistrés.



Fredon IDF : Symptômes de feu bactérien sur cotonéaster

Les conditions climatiques favorables sont :

- température maximale supérieure à 24 °C
- température maximale supérieure à 21 °C et minimale supérieure à 12 °C le même jour avec une pluie minimale de 2,5mm.

Réglementation :

Étant donné le risque considérable que représente cette maladie en production fruitière et ornementale, la bactérie, *Erwinia amylovora* est considérée comme un Danger Sanitaire II en France. Le feu bactérien est donc un parasite contre lequel la lutte est obligatoire en tout lieu et en tout temps. Lorsqu'un foyer est décelé, une déclaration obligatoire de ce foyer doit être réalisée auprès du Service Régional de l'Alimentation (SRAI).

- **Situation actuelle**

2 cas ont déjà été signalés cette année sur cotonéaster.

- **Technique de gestion alternative du moment**

Seule la destruction partielle ou totale des plants (en respectant des mesures strictes) permet d'endiguer les foyers.

- **Risques**

Des conditions orageuses sont annoncées pour la fin de semaine. Le risque est donc très important.

	Site de prestige	Espaces verts et jardins
Risque esthétique		
Risque comodatire		
Risque physiologique		
Risque sanitaire		

➤ **BLACK ROT**

- **Reconnaissance / Dégâts et nuisances**

Le black rot est une maladie causée par un champignon ascomycète, *Guignardia aesculi*, qui touche les marronniers. Elle provoque des nécroses brun-rouges entourées d'un halo jaune sur les feuilles qui à terme s'enroulent puis tombent par temps sec. Son développement est favorisé lorsque le printemps est doux et humide. Le temps d'incubation de la maladie est long avant que les symptômes n'apparaissent.

- **Situation actuelle**

Des symptômes ont été observés sur quelques marronniers qui s'additionnent aux dégâts de mineuse. Le cumul des deux peut provoquer une chute rapide du feuillage.

- **Technique de gestion alternative du moment**

Il faut détruire les feuilles tombées au sol.

- **Risques**

Les pluies annoncées en fin de semaine peuvent provoquer des contaminations secondaires et favoriser le développement du champignon. Le risque est assez élevé.



Fredon IDF : Symptômes de black rot sur marronnier

	Site de prestige	Espaces verts et jardins
Risque esthétique		
Risque comodatire		
Risque physiologique		
Risque sanitaire		

➤ **ANTRHACNOSE DU PLATANE**

- **Situation actuelle**

Les feuilles atteintes sont plus nombreuses mais restent éparées. Dans certains cas, la surface foliaire présentant des symptômes peut être importante mais aucune chute des feuilles n'a été constatée pour le moment.

- **Reconnaissance/Dégâts et nuisances/ Technique de gestion alternative du moment**

Veuillez-vous référer au BSV n°5 du mercredi 6 juin 2018

http://driaaf.ile-de-france.agriculture.gouv.fr/IMG/pdf/BSV_JEVI_2018_n6_cle462976.pdf

• **Risques**

	Site de prestige	Espaces verts et jardins
Risque esthétique		
Risque commerciale		
Risque physiologique		
Risque sanitaire		



Fredon IDF : Symptômes d’anthracnose du platane

Vous souhaitez devenir observateur pour le réseau du Bulletin de santé du végétal et participer ainsi à l’épidémiosurveillance du Plan Ecophyto.

Contactez Arthur Desplat par mail à l’adresse bsv.zna@fredonidf.com

Action pilotée par le ministère chargé de l’agriculture, avec l’appui financier de l’Agence Française de Biodiversité (A.F.B.), par les crédits issus de la redevance pour pollutions diffuses attribués au financement du plan Ecophyto.

Le Bulletin de Santé du Végétal est édité sous la responsabilité de la Chambre d’Agriculture de Région d’Ile de France sur la base d’observations réalisées par le réseau. **Il est produit à partir d’observations ponctuelles. S’il donne une tendance de la situation sanitaire régionale, celle-ci ne peut être transposée telle quelle à chaque site d’observation.**

Observations : Fredon Ile de France et les observateurs du réseau d’épidémiosurveillance (agents de collectivités, parcs et jardins de prestige privés et publics, entreprises privées et particuliers).

Rédaction : Arthur Desplat - FREDON Ile de France – contact : bsv.zna@fredonidf.com

Comité de relecture : Chambre d’Agriculture de Région d’Ile de France, Fredon Ile de France, SRAL

Pour recevoir le Bulletin de Santé du Végétal par courrier électronique, vous pouvez en faire la demande par courrier électronique à l’adresse suivante yes.morio@idf.chambagri.fr en précisant le(s) bulletin(s) que vous désirez recevoir : grandes cultures – pomme de terre – légumes industriels, arboriculture, maraîchage, pépinière – horticulture, JEVI.

Tout document utilisant les données contenues dans le bulletin de santé du végétal Ile de France doit en mentionner la source en précisant le numéro et la date de parution du bulletin de santé du végétal.

INFORMATIONS

LES OBSERVATIONS PRESENTEES DANS CE BULLETIN ONT ETE REALISEES SUR LES SITES SUIVANTS :

Sceaux / Rueil-Malmaison / Saint-Germain-lès-Arpajon / Epiais-Rhus / La Norville / Rochefort-en-Yvelines / Saint-Brice-sous-Forêt / Champlan / Champs-sur-Marne / Jardin du Luxembourg / Jardin des Tuileries / Vitry-sur-Seine / Treuzy-Levelay / Elysée / Domont / Marne-la-Vallée / Val-de-Marne / Vaux-sur-Seine / Vincennes / Etampes / Viry-Châtillon / Aulnay-sous-Bois / Le Chesnay / Bazainville / Baillet-en-France / Ville de Paris

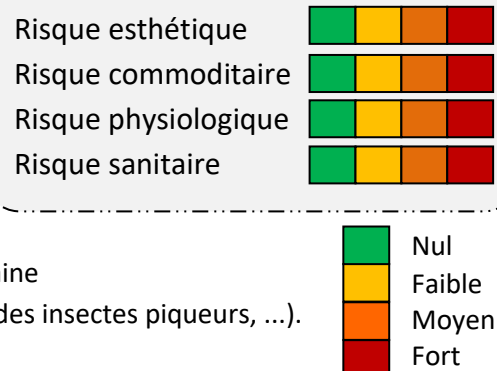
Légende :

Risque de dépréciation esthétique : aspect visuel affecté de la plante.

Risque commoditaire : nuisances sur le mobilier urbain, sur tout autre bien matériel ou sur le confort des riverains.

Risque physiologique : impact de la présence de l'organisme nuisible sur le développement et la vie de la plante.

Risque sanitaire : risque représenté par le nuisible pour la santé humaine (cas des chenilles urticantes, des champignons aux spores allergènes, des insectes piqueurs, ...).



Ces risques sont estimés à partir des **observations faites sur les parcelles observées** et illustrent les risques futurs liés à une présence actuelle. Ils sont amplifiés notamment si les végétaux étaient déjà attaqués en année N-1, s'ils sont situés dans une zone de prestige, ou s'ils ont une forte valeur patrimoniale ou historique. Ces risques peuvent être amplifiés ou amoindris en fonction de l'évolution des conditions météorologiques qui n'entrent pas dans le calcul du risque.

Pour certains problèmes sanitaires, deux analyses de risques sont proposées. L'une correspond à l'analyse de risque adaptée aux zones à risque. Ces zones à risque sont les zones de prestiges, les jardins de châteaux, les collections végétales inscrites au patrimoine. Les espaces verts ouverts au public ou les sites dans lesquels des personnes sensibles peuvent être touchées directement ou indirectement par des espèces à risque sanitaires comme les chenilles urticantes ou les espèces allergènes telles que l'ambroisie à feuille d'armoise.

L'autre analyse de risque correspond aux autres zones telles que les espaces verts en général et les jardins de particulier dans lesquels le risque est souvent moindre comparé aux sites de prestiges