



Le Bulletin de Santé du Végétal est édité sous la responsabilité de la Chambre d'Agriculture de Région Île de France sur la base d'observations réalisées par le réseau. Il est produit à partir d'observations ponctuelles. S'il donne une tendance de la situation sanitaire régionale, il ne peut se substituer à une observation personnelle dans sa parcelle.

Tout document utilisant les données contenues dans le bulletin de santé du végétal Île de France doit en mentionner la source en précisant le numéro et la date de parution du bulletin de santé du végétal.

Action pilotée par le ministère chargé de l'agriculture, avec l'appui financier de l'Office Français de la Biodiversité (O.F.B.), par les crédits issus de la redevance pour pollutions diffuses attribués au financement du plan Ecophyto.

Pour vous abonner faites votre demande à ecophyto@idf.chambagri.fr en spécifiant la filière.

A RETENIR :

POMME DE TERRE : les infestations de pucerons ont diminué. Le risque mildiou est important. Quelques captures de *Tuta absoluta*. Augmentation de la pression doryphores. Quelques observations d'alternariose et de jambe noire.

OIGNON : risque mildiou nul, quelques observations de botrytis, forte baisse des populations de thrips, dégâts de mouche des semis.

POMME DE TERRE

11 PARCELLES OBSERVEES DANS LE RESEAU

STADES

De 70% de recouvrement à fin de floraison de la première inflorescence.

RAVAGEURS

Pucerons



Les populations de pucerons ont encore diminué, sauf à Torfou (91) où l'on observe une forte augmentation. Les auxiliaires comme les coccinelles sont encore très présents et peuvent contrôler les populations encore en place.

	% de folioles infestées par les pucerons					Présence d'auxiliaires
	Semaine 21	Semaine 22	Semaine 23	Semaine 24	Semaine 25	Semaine 25
28 - BERTHOUVILLIERS	45	88	48	20	22	Coccinelles
77-LE PLESSIS-PLACY	72,5	25	25	10	5	Syrphes
77-LA HOUSSAYE EN BRIE		2,5	65	0	25	Coccinelles
77-PIERRE-LEVEE	0	70	10	15	5	Coccinelles
77-PUISIEUX	55	40	30	32,5	5	Absence
77-SAINT-SOUPPLETS	30	65	55	15	0	Coccinelles
77- VILLUIS					2,5	
91-MEREVILLE	80	47,5	5	7,5	0	Coccinelles
91-PUSSAY		22,5	67,5	15	5	Absence
91-TORFOU	57,5	45	20	2,5	60	Coccinelles
95-VILLERON	52,5	55	50	5	0	Coccinelles

A RETENIR

Le risque est modéré.

Stade de sensibilité : dès la levée.

Seuil indicatif de risque : 20 folioles porteuses de pucerons aptères sur 40 folioles observées soit 50% des folioles notées.

METHODES ALTERNATIVES :



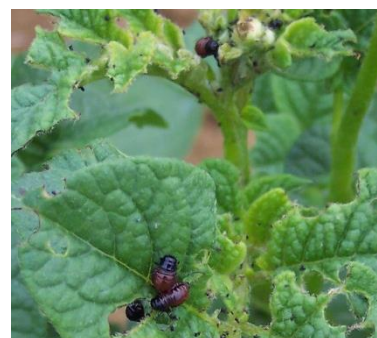
Des produits de biocontrôle existent à base de substances naturelles.

La liste des produits phytosanitaires de biocontrôle est consultable dans la note de service sous <https://ecophytopic.fr/proteger/liste-des-produits-de-biocontrole>

Doryphores



Quelques adultes sont observés à Puisieux (77) et Villuis (77). Des foyers sont également observés à Pierre-Levée (77) en-dessous du seuil indicatif de risque, mais au Plessis-Placy (77), Saint-Soupplets (77) et Berthouvilliers (28), leur fréquence dépasse le seuil indicatif de risque (en zone non traitée à Berthouvilliers). La pression est forte.



Attention à la confusion :

Les œufs de doryphores peuvent être confondus avec ceux des coccinelles.



Larves de doryphores (Fredon IDF)

Photo de gauche : œufs de doryphores – photo de droite : œufs de coccinelles. (Fredon IDF)

A RETENIR

Le risque est élevé, 3 parcelles dépassent le seuil indicatif de risque, surveillez les parcelles, en particulier celles situées à proximité de tas de déchets non gérés ou de parcelles présentant toujours des repousses de pommes de terre.

Stade de sensibilité : dès la levée.

Seuil indicatif de risque : 2 foyers pour 1000 m² observés dans la parcelle (1 foyer = 1 ou 2 plantes avec au moins 20 larves au total).

METHODES ALTERNATIVES :



Des produits de biocontrôle existent à base de substances naturelles.

La liste des produits phytosanitaires de biocontrôle est consultable dans la note de service sous <https://ecophytopic.fr/proteger/liste-des-produits-de-biocontrole>

Mineuse de la tomate, *Tuta absoluta*



Cette semaine, 2 individus à La Houssaye-en-Brie (77) 4 à Pussay (91) ont été capturés.

Certaines années, malgré des captures cumulées de plus de 200 adultes, aucun dégât n'avait été observé à la récolte.

MALADIES

Mildiou



Situation au 16 juin à 8h.

Stations météorologiques, données au 16/06/2020 à 5h	Jours où le seuil indicatif de risque a été atteint			Réserves de spores au 16/06 à 5h	seuil indicatif de risque atteint au 16/06/2020 à 8h			Pluies depuis le 09/06
	variété sensible	variété intermédiaire	variété résistante		Variété sensible	Variété intermédiaire	Variété résistante	
77-Aufferville	12-juin 15-juin	12-juin 15-juin	12-juin 15-juin	très forte	oui	oui	oui	4,9
77-Chailly en Brie	12-juin			moyenne	non	non	non	12,2
77-Nangis	12-juin 15-juin	12-juin 15-juin	12-juin 15-juin	très forte	non	non	non	21,3
77-Rouvres	12-juin 15-juin			faible	non	non	non	11,3
78-Boissy sans avoir	12-juin 15-juin			faible	non	non	non	8,9
78-Bonnières				faible	non	non	non	2,6
91-Pussay	12-juin 15-juin			moyenne	oui	non	non	6,9
95-Osny				faible	non	non	non	13
95-Vemars	12-juin 15-juin			faible	non	non	non	11,7

Attention, le risque indiqué dans le tableau ci-dessus n'est valable que pour les stations citées et ne peut prétendre indiquer le risque en tout lieu de la région, à plus forte raison en période d'orages avec des pluviométries très hétérogènes. De même, il ne prend pas en compte l'irrigation, il n'est valable que pour des parcelles non irriguées.

Avec les pluies de la semaine dernière, le seuil indicatif de risque a été atteint pour les **variétés sensibles** dans 7 parcelles, à Chailly-en-Brie (77) le 12 juin, et Aufferville (77), Nangis (77), Rouvres (77), Boissy-sans-avoir (77), Pussay (91) et Vemars (95) les 12 et 15 juin. Le seuil indicatif de risque pour les **variétés intermédiaires et résistantes** est également atteint à Aufferville et Chailly-en-Brie les 12 et 15 juin.

Aujourd'hui, le seuil indicatif de risque est atteint pour toutes les variétés à Aufferville et pour les variétés sensibles seulement à Pussay.

Aujourd'hui, la réserve de spores est très forte à Aufferville et Nangis, moyenne à Chailly-en-Brie et Pussay, et faible pour toutes les stations météorologiques.

Les conditions météorologiques annoncées par Météo France sont favorables au développement de la maladie.

Aucun symptôme de mildiou n'a été observé cette semaine sur l'ensemble des parcelles du réseau d'épidémiosurveillance d'Ile de France.

A RETENIR

Risque :

Assez élevé, le seuil indicatif de risque est atteint dans plusieurs parcelles. D'après le modèle Mileos, les réserves de spores sont faibles à très fortes selon les stations météorologiques.

Les conditions météorologiques sont favorables.

Stade de sensibilité : dès que 30% de la parcelle est levée.

Pour que le seuil indicatif de risque soit atteint, il faut que :

- le potentiel de sporulation soit atteint :

Moyen pour les variétés sensibles,

Élevé pour les variétés sensibles et intermédiaires,

Très élevé pour les variétés sensibles, intermédiaires et résistantes,

- et que les conditions climatiques soient favorables à la libération de spores, à savoir une hygrométrie supérieure à 87% associée à des températures de 21°C durant 6h consécutive ou supérieures à 15°C pendant 8 heures.

2- si du mildiou est observé à proximité de la parcelle, le risque démarre immédiatement.



LE GROUPE MILDIOU / POMME DE TERRE / RNAPI (benalaxyl, benalaxyl-M, metalaxil-M) EST EXPOSE A UN RISQUE DE RESISTANCE.

LE GROUPE MILDIOU / POMME DE TERRE / OPUC (fluaziname) / EST EXPOSE A UN RISQUE DE RESISTANCE.

Alternariose

Quelques symptômes d'alternariose sont observés sur une parcelle à Villuis (77), sur quelques feuilles ou tiges avec une tache.

Les symptômes apparaissent souvent en juin sur les feuilles de la base puis s'étendent au reste de la plante.

Les symptômes s'observent à la face supérieure des feuilles, des taches dispersées, bien délimitées, brunes à noires, de type nécrotique avec des contours anguleux et de diamètres variables. Sur les plus grosses taches, on voit à l'œil nu des anneaux concentriques caractéristiques de cette maladie. Le dessèchement de la feuille entière, est principalement dû aux conditions climatiques, ce qui explique sa fréquente apparition en culture irriguée et climat continental.

Le développement optimal entre 25 à 30 °C avec des alternances de périodes humides et sèches. Les contaminations ont lieu lors des périodes de rosée (1 nuit) et des températures la journée de 20 à 25°C. L'alternariose s'observe en parcelle irriguée, cultures stressées par la sécheresse, ou lors d'attaques d'insectes.



Symptômes d'alternariose (Fredon IDF)

Jambe noire ou pourriture molle

Quelques symptômes de la maladie de la jambe noire ont été observés sur tiges et feuilles sur une parcelle à Villeron (95).



Les attaques précoces du parasite peuvent faire pourrir les tubercules-mères et provoquer des manques à la levée.

Sur tiges, des pourritures humides brun foncé à des nécroses plus ou moins sèches sont observées. *Erwinia chrysanthemi* provoque en conditions plus chaudes un flétrissement et une pourriture brune à noire de l'intérieur des tiges.

Sur les feuilles, des flétrissements associés ou non à des jaunissements des feuilles et parfois un enroulement des feuilles rendant très nets les symptômes sur les plantes fortement touchées.

D'autres organismes saprophytes s'ajoutent rapidement et entraînent la formation d'odeurs nauséabondes et de mucosités. Lors d'excès d'eau en terre ou en stockage, on peut observer des pourritures lenticulaires

Les principaux facteurs de développement des bactéries sont l'humidité et des conditions asphyxiantes.

OIGNON

4 PARCELLES OBSERVEES DANS LE RESEAU

STADES

Pour les oignons semis : de 4 à 6 feuilles.

Pour les oignons bulbilles : de 5 à 8 feuilles.

RAVAGEURS

Thrips, *Thrips tabaci*



Cette semaine, on observe des thrips à Puisieux (77) avec 0,9 individus/plante, et la Houssaye-en-Brie (77) avec 0,1 individus/plante, le seuil indicatif de risque n'est pas atteint (voir tableau ci-dessous).

A Méreville, on observe toujours la présence de thrips prédateurs (aeolothrips) sur 10% des pieds, et Torfou (91) sur 5% des pieds. Ils semblent avoir contrôlé les thrips anciennement présents.

	Nombre moyen de thrips par pied				
	semaine 21	semaine 22	semaine 23	semaine 24	semaine 25
PUISIEUX (77)	0,0	0,2	0,0		0,9
TORFOU (91)	0,0	0,0	0,0	0,4	0
LA HOUSSAYE-EN-BRIE (77)	0,3	0,1	0,0	4,5	0,1
MEREVILLE (91)	0,0	0,0	0,05	0,2	0,0

A RETENIR

Le risque est assez faible. Les thrips sont observés sur 50% des parcelles suivies, sans atteindre le seuil indicatif de risque, les conditions météo sont moins bonnes.

Stade de sensibilité : dès la levée

Seuil indicatif de risque : 2 thrips par pied.

METHODES ALTERNATIVES :



Des produits de biocontrôle existent à base de substances naturelles.

La liste des produits phytosanitaires de biocontrôle est consultable dans la note de service sous <https://ecophytopic.fr/proteger/liste-des-produits-de-biocontrole>

Mouche des semis

Des dégâts assez importants, par foyers, ainsi que des larves, sont observés à Puisieux (77).

Teignes, *Acrolepiopsis assectella*



Aucune capture n'a eu lieu cette semaine. 5% des pieds sont impactés à Puisieux (77). En général le premier vol n'a que peu d'impact sur la culture, c'est le deuxième vol qu'il faut surveiller car les bulbes peuvent être impactés.



MALADIES

Mildiou, *Peronospora destructor*



D'après le modèle miloni de la DGAL, aucune contamination n'a été enregistrée depuis les 29 et 30 avril.

	Données du modèle au 16/06 2020 (06h)			Date prévue de sortie de taches	Risque mildiou	
	Dates des dernières contaminations	Génération	% d'incubation		Oignons bulbilles	oignons semis
Méréville-91	aucune nouvelle contamination				non	non
Compans -77	aucune nouvelle contamination				non	non

Conditions favorables à l'apparition du mildiou, symptômes et cycle de développement : voir [BSV GC N°13](#). Pour plus d'information, consultez la fiche "[Modèle MILONI: Mildiou de l'oignon](#)". Cette fiche vous informe également des mesures prophylactiques à mettre en œuvre pour réduire les risques de contamination et de développement du mildiou.

A RETENIR

Risque : à ce jour le risque est faible, aucune contamination n'étant en cours.

Stade de sensibilité : dès le stade 2 feuilles.

Seuil indicatif de risque :

pour les oignons bulbilles, dès la 2ème génération.

pour les semis, dès la 3ème génération.

Botrytis, *Botrytis squamosa*



Des symptômes sont observés sur 11 à 50% des pieds à Puisieux (77).

Conditions favorables à son développement (Source CTIFL) :

- Infection favorisée par des périodes humides et fraîches (pluies, rosées, températures avoisinant les 18°C).
- Optimum de la germination autour de 14°C
- Optimum de la croissance mycélienne à 24°C.

A partir de 25°C, la maladie n'évolue plus.



Symptômes de *Botrytis squamosa* (FREDON Ile de France)

A RETENIR

Risque : Compte tenu de la météo, et des observations le risque est modéré cette semaine.

Stade de sensibilité : dès le stade 2 feuilles.

Seuil indicatif de risque :

pour les oignons bulbilles, dès la 2ème génération.

pour les semis, dès la 3ème génération.

METHODES ALTERNATIVES :



Des produits de biocontrôle existent à base de substances naturelles.

La liste des produits phytosanitaires de biocontrôle est consultable dans la note de service sous <https://ecophytopic.fr/protger/liste-des-produits-de-biocontrole>

-
- **Observations** AGRICULTEURS, FREDON IDF, Chambre d'Agriculture de Région Île de France.
 - **Rédaction** FREDON IDF : Romane NOGARO
 - **Comité de relecture** Chambre d'Agriculture de Région Île de France, SRAL.