



N° 21  
06/08/20

Le Bulletin de Santé du Végétal est édité sous la responsabilité de la Chambre d'Agriculture de Région Île de France sur la base d'observations réalisées par le réseau. Il est produit à partir d'observations ponctuelles. S'il donne une tendance de la situation sanitaire régionale, il ne peut se substituer à une observation personnelle dans sa parcelle.

Tout document utilisant les données contenues dans le bulletin de santé du végétal Île de France doit en mentionner la source en précisant le numéro et la date de parution du bulletin de santé du végétal.

Action pilotée par le ministère chargé de l'agriculture, avec l'appui financier de l'Office Français de la Biodiversité (O.F.B.), par les crédits issus de la redevance pour pollutions diffuses attribués au financement du plan Ecophyto.

Pour vous abonner faites votre demande à [ecophyto@idf.chambagri.fr](mailto:ecophyto@idf.chambagri.fr) en spécifiant la filière.

## A RETENIR :

**POMME DE TERRE** : le risque mildiou est faible.

**OIGNON** : Les infestations de thrips augmentent.

**FRAISE** : risque important pour les drosophiles suzukii. Des punaises ont été observées.

**SALADE** : Les infestations de pucerons sont faibles. Surveillez les chenilles défoliatrices.

**CHOU** : Forte pression altises, surveillez la présence des chenilles défoliatrices. Les infestations des autres ravageurs sont en régression dans les parcelles.

**CAROTTE** : les captures de la mouche de la carotte sont toujours importantes. Quelques observations d'alternariose.

**POIREAU** : les infestations de thrips sont faibles.

**AUBERGINE** : recrudescence de punaises.

## POMME DE TERRE

4 PARCELLES OBSERVEES DANS LE RESEAU

### STADES

Grossissement du tubercule à début de décoloration des feuilles.  
Les récoltes ont débuté.

### MALADIES

• **Mildiou**



Aucune contamination n'a été enregistrée depuis la semaine dernière. Les réserves de spores sont faibles sur les différentes stations météorologiques.

## Situation au 4 août à 6h.

Stations météorologiques, données au 04/08/2020 à 6h	Jours où le seuil indicatif de risque a été			Réserves de spores au 04/08 à 6h	seuil indicatif de risque atteint au			Pluies depuis le 28/07
	variété sensible	variété intermédiaire	variété résistante		Variété sensible	Variété intermédiaire	Variété résistante	
77-Aufferville				faible	non	non	non	0
77-Chailly en Brie				faible	non	non	non	0
77-Nangis				faible	non	non	non	0
77-Rouvres				faible	non	non	non	1
78-Boissy sans avoir				faible	non	non	non	0,6
91-Pussay				faible	non	non	non	1,5
95-Osny				faible	non	non	non	0
95-Vemars				faible	non	non	non	1,5

*Attention, le risque indiqué dans le tableau ci-dessus n'est valable que pour les stations citées et ne peut prétendre indiquer le risque en tout lieu de la région, à plus forte raison en période d'orages avec des pluviométries très hétérogènes. De même, il ne prend pas en compte l'irrigation, il n'est valable que pour des parcelles non irriguées.*

Les conditions climatiques annoncées pour les prochains jours vont être défavorables au développement du mildiou

**Il est important de gérer la pression mildiou jusqu'au défanage complet de la végétation pour éviter toute contamination des tubercules. La sensibilité sur feuillage n'est pas corrélée avec la sensibilité sur tubercules. Ainsi, une variété résistante au mildiou sur feuilles peut être sensible sur tubercules, et inversement.**

### A RETENIR

#### Risque :

**Le risque est faible d'autant plus que les conditions météorologiques des prochains jours vont être défavorables au développement du mildiou.**

**Stade de sensibilité :** dès que 30% de la parcelle est levée.

**Pour que le seuil indicatif de risque soit atteint, il faut que :**

- le potentiel de sporulation soit atteint :

Moyen pour les variétés sensibles,

Élevé pour les variétés sensibles et intermédiaires,

Très élevé pour les variétés sensibles, intermédiaires et résistantes,

- et que les conditions climatiques soient favorables à la libération de spores, à savoir une hygrométrie supérieure à 87% associée à des températures de 21°C durant 6h consécutives ou supérieures à 15°C pendant 8 heures.

2- si du mildiou est observé à proximité de la parcelle, le risque démarre immédiatement.

## OIGNON

### 4 PARCELLES OBSERVEES DANS LE RESEAU

#### STADES

Grossissement du bulbe.

#### RAVAGEURS

- **Thrips, *Thrips tabaci***



Cette semaine, les 2 des 4 sites présentent des infestations de thrips avec pour l'une d'entre elles un dépassement du seuil indicatif de risque. Aucun thrips prédateur n'a été observé cette semaine.

	Nombre moyen d'individus par pied						
	Semaine 26	Semaine 27	Semaine 28	Semaine 29	Semaine 30	Semaine 31	Semaine 32
PUISIEUX (77)	0,2	0,5	0,25	0,2	0,2		0
TORFOU (91)	0,25	0,25	1	3,2	0	0,15	2,55
LA HOUSSAYE-EN-BRIE (77)	0,3	1,8	0	1,05	2,5	0,05	0
MEREVILLE (91)	0	0	2	>2	0,2	0,7	0,15

#### A RETENIR

Le risque est modéré, une parcelle ayant dépassé le seuil indicatif de risque. Les conditions climatiques des prochains jours vont être favorables à leur développement. A surveiller.

Stade de sensibilité : dès la levée

Seuil indicatif de risque : 2 thrips par pied.

#### MALADIES

##### • Mildiou, *Peronospora destructor*



L'accès au modèle Miloni de la DGAL est temporairement indisponible.

Toutefois, la semaine dernière aucune contamination n'était en cours et les conditions climatiques annoncées pour les prochains jours vont être défavorables au développement de la maladie. Le risque est donc faible voir nul.

#### A RETENIR

Risque : à ce jour le risque est faible.

Stade de sensibilité : dès le stade 2 feuilles.

Seuil indicatif de risque :

pour les oignons bulbilles, dès la 2ème génération.

pour les semis, dès la 3ème génération.

##### • Botrytis, *Botrytis squamosa*



Des symptômes de *botrytis squamosa* ont été observés cette semaine sur la parcelle de La Houssaye-en-Brie (77) avec 1 à 10% des pieds touchés.

Conditions favorables à son développement (Source CTIFL) :

- Infection favorisée par des périodes humides et fraîches (pluies, rosées, températures avoisinant les 18°C).
- Optimum de la germination autour de 14°C
- Optimum de la croissance mycélienne à 24°C.



Symptômes de *Botrytis squamosa*  
(FREDON Ile de France)

A partir de 25°C, la maladie n'évolue plus.

#### A RETENIR

Risque : Les températures annoncées cette semaine vont être défavorables au développement de cette maladie. Le risque est donc faible.

# FRAISE

4 PARCELLES OBSERVEES DANS LE RESEAU

## STADES

Fraises hors-sols sous abri : floraison à fruits rouges.

## RAVAGEURS

### • ACARIENS

Cette semaine, des acariens sont observés uniquement à Périgny (94) sur 30% des pieds avec 1 à 3 individus en moyenne par pied et au Mesnil Le Roi (78) sur 5% des pieds avec également 1 à 3 individus par pied. La semaine précédente, aucun site n'était infesté. La semaine dernière, seul le site de Périgny comptait 10% des pieds avec des acariens.



	s29		S30		S31		S32	
	% de pieds touchés	nombre moyen par pied	% de pieds touchés	nombre moyen par pied	% de pieds touchés	nombre moyen par pied	% de pieds touchés	nombre moyen par pied
LE MESNIL LE ROI (78)	0	0	0	0	0	0	5	1 à 3
VILLEROY (77)	0	0	0	0			0	0
LA-HOUSSAYE-EN-BRIE (77)	0	0	0	0	0	0	0	0
PERIGNY (94)	0	0	50	4 à 10	10		30	1 à 3

### A RETENIR

**Risque : le risque est faible à modéré, surveillez vos serres notamment avec les conditions climatiques actuelles.**

**Seuil indicatif de risque : 5 formes mobiles par feuille.**

## METHODES ALTERNATIVES :



Des produits de biocontrôle existent à base de préparation bactérienne ou de substances naturelles.

La liste des produits phytosanitaires de biocontrôle est consultable dans la note de service sous

<https://ecophytopic.fr/protoger/liste-des-produits-de-biocontrole>



**LE GROUPE ACARIEN / FRUITS ROUGES / ACHEI (organophosphorés) EST EXPOSE A UN RISQUE DE RESISTANCE.**

• **PUCERONS**



Les populations de pucerons augmentent légèrement. En effet, il y a 15 jours, aucun puceron n'avait été observé alors que la semaine dernière, 2 sites étaient touchés avec 10% de pieds touchés avec moins de 3 individus par pied. Cette semaine, seul le site de Périgny est touché avec 4 à 10 individus par pieds sur 1% des fraisiers (voir tableau ci-après).

	Pucerons observés							
	s29		S30		S31		S32	
	% de pieds touchés	nombre moyen par pied	% de pieds touchés	nombre moyen par pied	% de pieds touchés	nombre moyen par pied	% de pieds touchés	nombre moyen par pied
LE MESNIL LE ROI (78)	0	0	0	0	0	0	0	0
VILLEROY (77)	0	0	0	0			0	0
LA-HOUSSAYE-EN-BRIE (77)	5%	>10	00	0	10%	1 à 3	0	0
PERIGNY (94)	0	0	0	0	10%		1%	4 à 10

Pour en savoir plus, consultez la fiche « [Les pucerons en culture de fraisier sous abris](#) » du CTIFL

**A RETENIR**

**Risque : le risque est faible, aucun site n'atteint le seuil. A surveiller.**

**Seuil indicatif de risque : 5 individus pour 10 feuilles.**

**METHODES ALTERNATIVES :**



Des produits de biocontrôle existent à base de préparation bactérienne ou de substances naturelles.

La liste des produits phytosanitaires de biocontrôle est consultable dans la note de service sous <https://ecophytopic.fr/protéger/liste-des-produits-de-biocontrôle>

• **THRIPS**



Les populations de thrips augmentent à nouveau légèrement puisque 50% des sites comptent en moyenne 1 à 3 individus mais avec un maximum de 15% de pieds touchés.

	Thrips observés							
	s29		S30		S31		S32	
	% de pieds touchés	nombre moyen par pied	% de pieds touchés	nombre moyen par pied	% de pieds touchés	nombre moyen par pied	% de pieds touchés	nombre moyen par pied
LE MESNIL LE ROI (78)	0	0	0	0	0	0	0	0
VILLEROY (77)	0	0	0	0			15%	1 à 3
LA-HOUSSAYE-EN-BRIE (77)	15%	1 à 3	15%	1 à 3	5%	1 à 3	0	0
PERIGNY (94)	0	0	0	0	5%	1 à 3	1%	1 à 3

**A RETENIR**

**Risque : le risque est faible à modéré.**

**Seuil indicatif de risque : 2 thrips par fleur.**

**METHODES ALTERNATIVES :**



Des produits de biocontrôle existent à base de préparation bactérienne ou de substances naturelles.

La liste des produits phytosanitaires de biocontrôle est consultable dans la note de service sous <https://ecophytopic.fr/protéger/liste-des-produits-de-biocontrôle>

## • DROSOPHILE, *Drosophila suzukii*



Les captures de drosophiles continuent de s'intensifier notamment à La Houssaye en Brie où la semaine dernière 61 individus étaient capturés. Au Mesnil le Roi, les populations semblent être stables d'une semaine à l'autre avec 10 individus piégés ; pour Périgny, les premières captures ont été enregistrées la semaine dernière avec 7 individus et 20 individus recensés cette semaine (voir tableau ci-dessous). Pour information au-delà de 20 individus capturés par semaine, le suivi des pièges est arrêté.

Peu de dégâts pour le moment ont été observés ces deux dernières semaines.



Fredon Ile de France

Dégâts de drosophile sur fraise avec une larve (FREDON Ile de France)

	Nombre de drosophiles capturées				
	S28	S29	S30	S31	S32
LE MESNIL LE ROI (78)	14	15	10	10	10
VILLEROY (77)	6	19	21		
LA-HOUSSAYE-EN-BRIE (77)	0	0	33	61	
PERIGNY (94)	0	0	0	7	20

### A RETENIR

**Risque : le risque est élevé.**

**Seuil indicatif de risque : 10 captures par piège.**

## METHODES PROPHYLACTIQUES :

Eviter les points d'eau stagnante, en maîtrisant l'irrigation.

Aérer les cultures en taillant le feuillage.

Eliminer l'ensemble des fruits non récoltés et de les évacuer en dehors du site de production.

Récolter tous les deux jours pour limiter les dégâts.

## • PUNAISES



Des punaises *Lygus sp.* ont été observées cette semaine sur 5% des pieds à Villeroy (77). Les populations sont très faibles pour le moment et aucun dégât n'a été observé.

Il existe différentes espèces de punaises dont la *Lygus*, *Nezara*, et *Liocoris* qui peuvent être préjudiciables aux fraises.

Les punaises piquent les fruits pour se nourrir provoquant des déformations. Certaines espèces s'attaquent au végétal en piquant les feuilles et les toges.

### A RETENIR

**Surveillez l'évolution des populations et l'émergence de jeunes larves dans vos cultures afin de détecter les premiers individus, ou à défaut les premiers dégâts.**

## MALADIES

### • OIDIUM



L'oïdium a été observé cette semaine sur 1% des pieds à Périgny (94) alors que la semaine dernière aucun symptôme n'avait été relevé.

### METHODES ALTERNATIVES :

Supprimer et détruire les feuilles et les fruits touchés permet de limiter la prolifération de la maladie dès les premières taches.

Aérer les abris permet de limiter son développement.

### • BOTRYTIS



Alors que des symptômes avaient été observés, il y 15 jours, sur 10% des pieds au Mesnil Le Roi (78), la semaine dernière et cette semaine la maladie est absente.

### METHODES ALTERNATIVES :

Aérer les abris permet de limiter son développement.

Nettoyer les plants de leurs vieilles feuilles permet une meilleure circulation de l'air au niveau des cœurs.

Supprimer les fruits touchés afin limiter la prolifération de la maladie.

## CHOU

4 PARCELLES OBSERVEES DANS LE RESEAU

### STADES

De 8 feuilles à tête de forme, dureté et taille typiques

### RAVAGEURS

### • ALTISES, *PHYLLOTRETA SPP*



Les populations d'altises ont fortement augmenté ces 15 derniers jours. En effet, la semaine dernière deux parcelles présentaient jusqu'à 50 individus par pieds et une troisième en comptait 17. Cette semaine, les infestations restent toujours très importantes allant de 18 à 82 individus par pieds selon les sites (voir le tableau ci-dessous).

Sur certaines parcelles, même au-delà du stade 6 feuilles, les feuilles sont complètement ravagées par les altises. Les conditions climatiques des prochains jours vont être favorables à leur activité et développement.

	Nombre moyen d'altises par pied			
	Semaine 29	Semaine 30	Semaine 31	Semaine 32
LE MESNIL-LE-ROI (78)	5	8		30
TORFOU (91)	32	12.3	50	18
PERIGNY (94)	5	13	17	31
LA HOUSSAYE-EN-BRIE (77)	20	3.75	50	82

### A RETENIR

**Risque : modéré pour les parcelles ayant dépassé le stade 6 feuilles.**

**Pour les parcelles les moins développées, le risque est important.**

**Continuer à surveiller les parcelles n'ayant pas atteint le stade 6 feuilles.**

**Seuil indicatif de risque : 1 altise par plante jusqu'au stade 6 feuilles.**

• **TEIGNE DES CRUCIFERES, *Plutella xylostella***



Le vol de la teigne continue avec des captures qui se maintiennent depuis ces deux dernières semaines. Selon les sites, les captures vont de 0 à 47 captures.



*Papillon et chenille de teigne des crucifères (FREDON Ile de France)*

	Captures de la teigne des crucifères							
	s 25	s 26	s 27	s 28	s 29	s 30	s 31	s 32
PERIGNY (94)	43	14		10	4	4	42	47
LA HOUSSAYE-EN-BRIE (77)	35	71	75	71	22	36	20	6
TORFOU (91)	148	138	101	69	20	44	39	32
LE MESNIL-LE-ROI (78)	0	2	4	1	0	1	1	0

**A RETENIR**

**Risque : le risque est modéré à important. Faites des observations dans vos parcelles sur les faces inférieures des feuilles.**

**Seuil indicatif de risque : dès l'apparition des premières chenilles.**

• **NOCTUELLE GAMMA**



Des captures de noctuelles gamma ont été enregistrées sur les 4 sites cette semaine. Aucune chenille n'a été observée sur les cultures suivies du réseau. Toutefois, des pontes ont été observés au Mesnil Le Roi (78) cette semaine et de nombreux dégâts ont été observés à La Houssaye En Brie (77).

Concernant les dégâts des chenilles défoliatrices, ils sont semblables pour la noctuelle gamma, la piéride du chou ou la piéride de la rave.



*Papillon de noctuelle gamma (FREDON Ile de France)*

	Nombre d'individus capturés			
	s29	s30	S31	S32
LE MESNIL-LE-ROI (78)	1	1	2	1
TORFOU (91)	1	6	2	4
PERIGNY (94)	0	3	4	12
LA HOUSSAYE-EN-BRIE (77)	4	4	0	1

**A RETENIR**

**Risque : assez modéré.**

**Seuil indicatif de risque : 10% de pieds avec des chenilles.**



## • PUCERONS CENDRES

RISQUE FAIBLE

RISQUE FORT

Aucun puceron cendré n'a été observé sur les parcelles du réseau ces deux dernières semaines.

	Pourcentage de plantes porteuses de pucerons cendrés							
	s25	s26	s27	s28	s29	s30	S31	s32
LE MESNIL-LE-ROI (78)	80%	0%	0%	0%	0%	0%	0	0
TORFOU (91)	60%	85%	0%	0%	0%	50%	0	0
PERIGNY (94)	63%	90%	0%	0%	0%	0%	0	0
LA HOUSSAYE-EN-BRIE (77)	80%	0%	0%	0%	0%	0%	0	0

### A RETENIR

Risque : faible. Il faut néanmoins rester vigilant avec les conditions climatiques actuelles qui pourraient permettre à ce ravageur de se développer à nouveau. A surveiller.

Seuil indicatif de risque : 10% de pieds touchés.

## METHODES ALTERNATIVES :



Des produits de biocontrôle existent à base de préparation bactérienne ou de substances naturelles.

La liste des produits phytosanitaires de biocontrôle est consultable dans la note de service sous <https://ecophytopic.fr/proteger/liste-des-produits-de-biocontrole>

## • MOUCHE DU CHOU, *Delia Radicum*

RISQUE FAIBLE

RISQUE FORT

Seul le site du Mesnil le Roi (78) compte des œufs de la mouche du chou ces deux dernières semaines avec en moyenne 0,1 œufs par feutrine.

	Nombre d'œufs par semaine et par feutrine							
	S25	S26	S27	S28	S29	S30	S31	S32
LE MESNIL-LE-ROI (78)	1.2	0.2	0	0.1	0.2	0.2	0.1	0.1
TORFOU (91)	0	1.8	0.9	0	2.8	0	0	0
PERIGNY (94)	0	0		0	0	0	0	0
LA HOUSSAYE-EN-BRIE (77)			3.5	0	3.3	4	0	0

### A RETENIR

Risque : le risque est faible d'autant plus que les températures actuelles vont permettre de dessécher une partie des œufs présents au niveau du collet du chou.

Seuil indicatif de risque : 2 œufs / piège/semaine.

## METHODES PROPHYLACTIQUES :

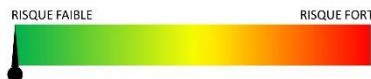
Les mesures prophylactiques sont présentées dans le [BSV n° 15 du 24 juin 2020](#)



Des produits de biocontrôle existent à base de préparation bactérienne ou de substances naturelles.

La liste des produits phytosanitaires de biocontrôle est consultable dans la note de service sous <https://ecophytopic.fr/proteger/liste-des-produits-de-biocontrole>

## • ALEURODE



Les infestations d'aleurode restent faibles. Seule la parcelle de Torfou (91) comptabilisait 2 aleurodes par pied la semaine dernière et cette semaine, moins d'un individu par pied a été recensé.

### A RETENIR

Risque : le risque est actuellement faible, aucune parcelle ne dépasse le seuil.

Seuil indicatif de risque : de 10% des pieds avec plus de 10 aleurodes.

## • CHARANCON DE LA TIGE DU CHOU



Aucun charançon de la tige du chou n'a été observé ces quinze derniers jours sur les parcelles.

### A RETENIR

Risque : faible puisqu'aucun individu n'a été observé sur les 4 parcelles du réseau.

## SALADE

5 PARCELLES OBSERVEES DANS LE RESEAU

### STADES

4 feuilles à proche récolte.

### RAVAGEURS

## • PUCERONS, *Nasonovia ribisnigri*



Seule la parcelle de Chailly en Bière (77) présente des infestations de pucerons ces deux dernières semaines. Elles dépassent le seuil indicatif de risque. On notera toutefois la présence d'auxiliaires, et notamment, de coccinelles, de punaises anthocorides et de chrysopes.

	Pucerons							
	Semaine 29		Semaine 30		Semaine 31		Semaine 32	
	% de pieds touchés	nombre moyen par pied	% de pieds touchés	nombre moyen par pied	% de pieds touchés	nombre moyen par pied	% de pieds touchés	nombre moyen par pied
CERGY (95)	0	0	0	0	0	0	0	0
LE MESNIL LE ROI (78)	0	0	0	0	0	0	0	0
TORFOU (91)	5	1 à 3	5	1 à 3	0	0	0	0
LA-HOUSSAYE-EN-BRIE (77)	0	0	0	0	0	0	0	0
CHAILLY EN BIÈRE (77)	0	0	0	0	50	4 à 10	20	1 à 3

### A RETENIR

Risque : Le risque est faible à modéré. Une parcelle dépasse le seuil indicatif de risque. Faites des observations dans vos parcelles.

Seuil indicatif de risque : 20% des pieds avec au moins 1 aptère.

## METHODES ALTERNATIVES :



Des produits de biocontrôle existent à base de préparation bactérienne ou de substances naturelles.

La liste des produits phytosanitaires de biocontrôle est consultable dans la note de service sous <https://ecophytopic.fr/protger/liste-des-produits-de-biocontrole>



**LE GROUPE NASONOVIA RIBISNIGRI/ SALADE / PYRETHRINOIDE DE SYNTHES EST EXPOSE A UN RISQUE DE RESISTANCE.**

**LE GROUPE NASONOVIA RIBISNIGRI/ SALADE / ACHEI (CARBAMATES) EST EXPOSE A UN RISQUE DE RESISTANCE.**

### • CHENILLES DEFOLIATRICES



Des chenilles ou dégâts de noctuelles défoliatrices ont été observés la semaine dernière sur 10% des pieds à La Houssaye en Brie (77), et cette semaine, à Torfou (91) sur 80% des pieds.

	% de pieds de salades avec des chenilles défoliatrices ou déjections fraîches			
	S29	S30	S31	S32
91-Torfou	5	0	0	80
95-Cergy	0	0	0	0
78-Le Mesnil le Roi	0	0	0	0
77-Chailly en Brie	0	0	0	0
77-La-Houssaye-en-Brie	5	0	10	0



*Chenille et dégâts sur salade (Fredon Ile de France)*

### A RETENIR

**Risque : le risque est assez faible à modéré, à surveiller.**

**Seuil indicatif de risque : dès l'apparition des premiers dégâts.**

## METHODES ALTERNATIVES :



Des produits de biocontrôle existent à base de préparation bactérienne ou de substances naturelles.

La liste des produits phytosanitaires de biocontrôle est consultable dans la note de service sous <https://ecophytopic.fr/protger/liste-des-produits-de-biocontrole>

### • MOUCHES MINEUSES



Cela fait maintenant trois semaines qu'aucune galerie de mouches mineuses n'a été observée sur les parcelles du réseau.

## METHODES PROPHYLACTIQUES :

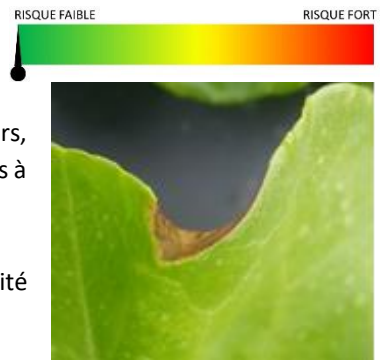
Les mesures prophylactiques sont présentées dans le [BSV n° 15 du 24 juin 2020](#)

## MALADIES

### • BOTRYTIS, *Botrytis cinerea*

Il y a trois semaines, des symptômes avaient été observés sur 2 sites : à Cergy (95) et au Mesnil-le-Roi (78) sur 2% des pieds. Ces quinze derniers jours, la maladie n'a pas été observée, les conditions climatiques étant peu propices à son développement.

Les conditions climatiques favorables à son développement sont une humidité relative d'environ 95 % des températures comprises entre 17 et 23°C.



Symptôme de botrytis (FREDON Ile de France)

#### A RETENIR

**Risque : le risque semble assez faible, les conditions climatiques, et notamment les températures attendues pour ces prochains jours, ne sont pas favorables à son développement.**

### METHODES PROPHYLACTIQUES :

Les mesures prophylactiques sont présentées dans le [BSV n° 11 du 27 mai 2020](#).



Des produits de biocontrôle existent à base de préparation bactérienne ou de substances naturelles.

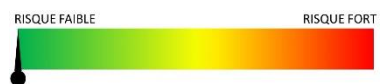
La liste des produits phytosanitaires de biocontrôle est consultable dans la note de service sous <https://ecophytopic.fr/proteger/liste-des-produits-de-biocontrole>

### • MOSAÏQUE



Il y a trois semaines, des symptômes de viroses avaient été observés au Mesnil-le-Roi (78), à Chailly-en-Bière (77) et à Cergy (95). Ces deux dernières semaines, aucun symptôme n'a été signalé.

### • SCLEROTINIA



Les infestations de sclérotinia diminuent. En effet, il y a trois semaines, des symptômes de sclérotinia étaient observés à Chailly-en-Bière (77) sur 2% des pieds ces deux dernières semaines, et au Mesnil-le-Roi (78) sur 1% des pieds cette semaine. Depuis 15 jours, seule la parcelle de Chailly-en-Bière présente des symptômes avec 1% des pieds touchés la semaine dernière et 2%, cette semaine.

#### A RETENIR

**Risque : risque lié directement à l'historique parcellaire.**

### METHODES PROPHYLACTIQUES :

Pratiquer de longues rotations.

Eviter les plantations trop denses et les fertilisations azotées trop abondantes.

Privilégier les cultures en planches ou / et l'utilisation de paillage.

Bien drainer le sol pour limiter la stagnation de l'eau.

Eliminer les débris de cultures et plantes atteintes qui constituent une source d'inoculum.



Des produits de biocontrôle existent à base de préparation bactérienne ou de substances naturelles.

La liste des produits phytosanitaires de biocontrôle est consultable dans la note de service sous <https://ecophytopic.fr/proteger/liste-des-produits-de-biocontrole>

## CAROTTE

4 PARCELLES OBSERVEES DANS LE RESEAU

### STADES

De 4 feuilles à la racine à proche récolte.

### RAVAGEURS

#### • MOUCHE DE LA CAROTTE, *Psila rosae*



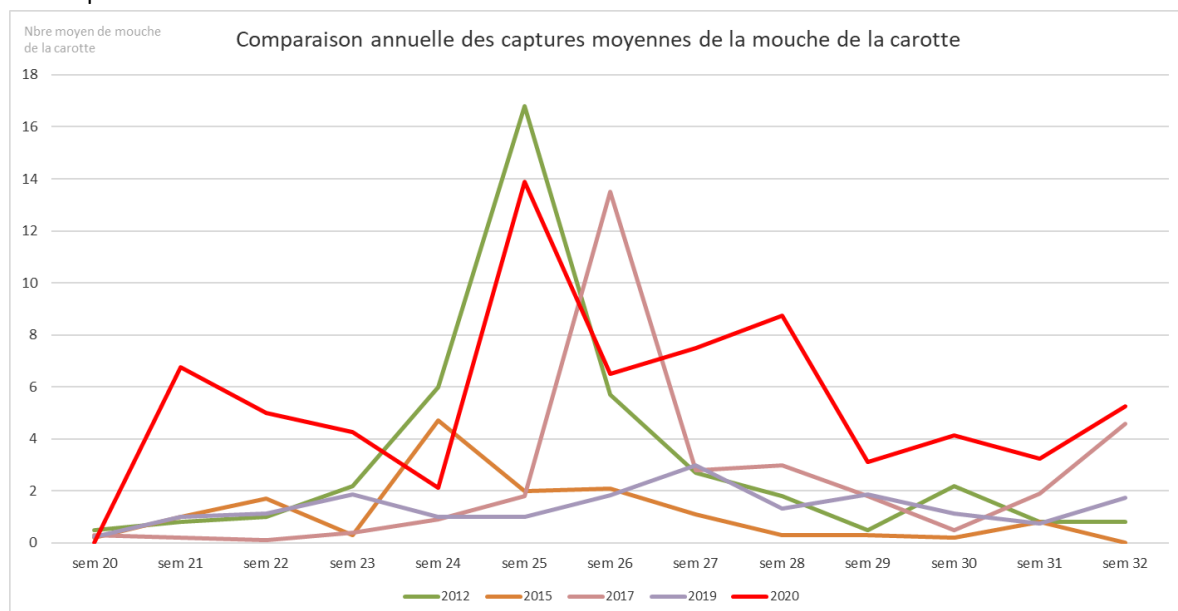
Les captures de la mouche de la carotte restent importantes avec des captures moyennes la semaine dernière allant de 2 à 4 individus par piège. Cette semaine, seules deux parcelles permettent de capturer des individus à hauteur de 18 mouches par piège pour la parcelle du Mesnil le Roi (78) et 3 pour la parcelle de Périgny (94).



Mouche de la carotte (FREDON Ile de France)

	Nombre moyen de la mouche de la carotte capturée par piège / semaine							
	S25	S26	S27	S28	S29	S30	S31	S32
91-Tor fou	18.5	7	3	10	2	3	2	0
94-Périgny	5	3	5	2		4	3	3
78-Le Mesnil le Roi	4	6	10	10	6	5	4	18
77-La-Houssaye-en-Brie	28	10	12	13	1.5	4.5	3.5	0

Les captures restent importantes et supérieures au seuil indicatif de risque. Cette semaine encore, les captures sont supérieures à celles des autres années.



## METHODES PROPHYLACTIQUES

Les mesures prophylactiques sont présentées dans le [BSV n° 11 du 27 mai 2020](#).

### A RETENIR

**Risque : le risque est modéré à important, cette semaine deux parcelles dépassent le seuil. Les conditions climatiques des prochains jours seront sans doute assez propices à leur développement.**

**Seuil indicatif de risque : 2 mouches par piège et par semaine.**

## MALADIES

### • ALTERNARIOSE



La maladie se maintient au Mesnil-le-Roi (78) au même niveau qu'il y a trois semaines avec 5% des plantes ayant 1 à 5% des feuilles touchées au Mesnil-le-Roi (78). Pour la parcelle de Torfou (91) où la maladie avait fait son apparition mi-juillet, elle se développe puisque cette semaine, 20% des pieds ont 1 à 5% des feuilles touchées et 5 % des pieds ont plus de 20% des feuilles touchées.

Pour rappel, la maladie est favorisée par des températures chaudes et de l'humidité. Elle se caractérise par des taches brunâtres entourées de jaune, pouvant provoquer le dessèchement des extrémités des feuilles (aspect de brûlures).

### A RETENIR

**Risque : modéré, deux parcelles ont été atteintes.**

**Seuil indicatif de risque : dès apparition des premiers symptômes.**

## POIREAU

4 PARCELLES OBSERVEES DANS LE RESEAU

### STADES

De 3 à 6 feuilles.

## RAVAGEURS

### • THRIPS – TRIPS TABACI



Les populations de thrips semblent diminuer. En effet, il y a deux semaines, toutes les parcelles dépassaient le seuil. La semaine dernière, seules deux parcelles dépassaient le seuil indicatif de risque, celles du Mesnil-le-Roi (78) et La Houssaye-en-Brie (77) avec respectivement 85 et 50% des pieds avec au moins 1 thrips. Cette semaine, les thrips sont présents dans trois des quatre parcelles suivies mais bien en dessous du seuil indicatif de risque.



Adulte et larve de *Thrips tabaci* (Stephen Luk, Bugguide.net)

	Thrips observés							
	s29		S30		S31		S32	
	% de pieds touchés	nombre moyen par pied	% de pieds touchés	nombre moyen par pied	% de pieds touchés	nombre moyen par pied	% de pieds touchés	nombre moyen par pied
LE MESNIL LE ROI (78)	50%	2 à 3	50%	2 à 3	85%	2 à 3	15	2 à 3
LA-HOUSSAYE-EN-BRIE (77)	70%	1	70%	1	50%	1	5%%	1
TORFOU (91)	70%	1	70%	1	5%	2 à 3	0	0
CERGY (95)	75%	>4	75%	>4	40%	2 à 3	10%	1

### A RETENIR

Risque : modéré, aucune parcelle ne dépasse le seuil mais les conditions climatiques des prochains jours vont être favorables à leur développement. La vigilance reste de mise.

Seuil indicatif de risque : de 50% de plantes avec au moins 1 thrips

## METHODES PROPHYLACTIQUES

L'arrosage régulier entraîne le lessivage des nouvelles larves et des adultes et permet de garder l'humidité dans le cornet ce qui gêne le développement des thrips. Cette méthode ne permet pas d'éliminer les œufs et peut par contre favoriser les maladies,

Favoriser les rotations de 3 à 4 ans en évitant les plantes hôtes (poireaux, oignons, pommes de terre, choux, betterave, luzerne...),

Travailler le sol (labour, binage, buttage) permet de réduire le nombre de nymphes dans le sol,

Auxiliaires : *Aelothrips intermedius* est un thrips prédateur qui consomme les thrips qui s'attaquent aux plantes.

D'autres auxiliaires peuvent limiter le nombre de thrips : des acariens, des chrysopes, certaines punaises prédatrices, les coccinelles, les carabes, les staphylins, les syrphes...



Des produits de biocontrôle existent à base de préparation bactérienne ou de substances naturelles.

La liste des produits phytosanitaires de biocontrôle est consultable dans la note de service sous <https://ecophytopic.fr/proteger/liste-des-produits-de-biocontrole>

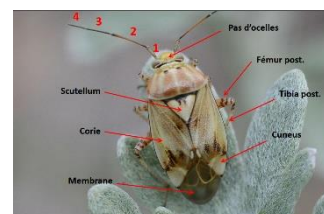
## AUBERGINE

Des attaques de punaises sur aubergines au niveau des boutons floraux néo formés nous ont été signalées. Elles entraînent la destruction de la fleur. Les infestations de ces ravageurs semblent s'accroître depuis plusieurs années.

Deux grandes familles de punaises sont en cause : *Nezara viridula*, ou punaise verte puante de la famille des *Pentatomidae* et *Lygus sp.*

Pour avoir plus d'information concernant ces ravageurs, consultez les fiches de reconnaissances :

- [Lygus](#)
- [Nezara viridula](#)



D'autres espèces peuvent être observées en cultures légumières, vous trouverez ci-dessous des fiches de reconnaissances.

- [Nesidiocoris](#)
- [Eurydema](#)

- Observations AGRICULTEURS, FREDON IDF, Chambre d'Agriculture de Région Île de France.
- Rédaction FREDON IDF : Céline GUILLEM
- Comité de relecture Chambre d'Agriculture de Région Île de France, SRAL.