



Le Bulletin de Santé du Végétal est édité sous la responsabilité de la Chambre d'Agriculture de Région Île de France sur la base d'observations réalisées par le réseau. Il est produit à partir d'observations ponctuelles. S'il donne une tendance de la situation sanitaire régionale, il ne peut se substituer à une observation personnelle dans sa parcelle.

Tout document utilisant les données contenues dans le bulletin de santé du végétal Île de France doit en mentionner la source en précisant le numéro et la date de parution du bulletin de santé du végétal.

Action pilotée par le ministère chargé de l'agriculture, avec l'appui financier de l'Agence Française de Biodiversité (A.F.B.), par les crédits issus de la redevance pour pollutions diffuses attribués au financement du plan Ecophyto.

Pour vous abonner faites votre demande à [ecophyto@idf.chambagri.fr](mailto:ecophyto@idf.chambagri.fr) en spécifiant la filière.

## **A RETENIR (CTRL – CLIC POUR SUIVRE LE LIEN) :**

[MOUCHES ORIENTALES DES FRUITS](#) : vigilance.

[FRAISE](#) : les populations de pucerons augmentent. Quelques acariens et punaises sont présents. L'oïdium est en augmentation.

[CHOU](#) : les populations d'altises sont toujours élevées sur certains sites. La vigilance est de mise pour les chenilles défoliatrices.

[SALADE](#) : peu de pucerons observés tout comme les chenilles défoliatrices.

[CAROTTE](#) : quelques mouches capturées mais le vol semble diminuer.

[POIREAU](#) : premières piqûres de la mouche des alliacées observées et premiers symptômes de mildiou.

## **MOUCHES ORIENTALES DES FRUITS : VIGILANCE !!!**

Avec la globalisation des échanges commerciaux et le réchauffement climatique, des interceptions des mouches nuisibles invasives des cultures fruitières et légumières se multiplient en Europe du Sud.

Afin de réduire les risques d'installation de ces ravageurs de type *Bactrocera* très préjudiciables aux rendements et par ailleurs règlementés (organismes de quarantaine) conformément au règlement européen relatif à la santé des végétaux, il convient de renforcer les mesures de prophylaxie.

Dans un premier temps, il est vivement recommandé d'éviter de laisser des fonds de cueille et des fruits en sur maturité dans les vergers. La récolte et la destruction des fonds de cueille empêchent que ces espèces potentiellement présentes en très faible effectif ne poursuivent leur développement dans des composts et autres refus commerciaux et s'installent en foyers avec des mesures de quarantaine obligatoires qui seraient alors à appliquer.

Il est donc très vivement recommandé de mettre les fruits écartés dans des sacs poubelles ou autres contenants fermés hermétiquement ou encore dans une benne couverte d'une bâche de couleur foncée et laisser quelques jours au soleil (solarisation). Privilégier plusieurs petits contenants à un gros, attendre plusieurs jours avant de ré-ouvrir le contenant. Préférer une ouverture en conditions froides afin d'éviter la sortie des adultes.

## STADES

Fraise hors-sol sous abri : floraison à récolte.

## RAVAGEURS

### • PUCERONS



La semaine dernière, des pucerons étaient toujours observés à Périgny (94), sur 10% des pieds avec 1 à 3 individus ainsi qu'à La Houssaye-en-Brie (77), sur 13% des pieds avec 1 à 3 individus. Cette semaine, le site de la Houssaye-en-Brie (77) compte 20% des pieds porteurs de 1 à 3 individus en moyenne et on note également leur présence à Villeroy (77) sur 5% des pieds avec 1 à 3 individus.

	S33		S34		S35		S36	
	% de pieds touchés	Nb moyen d'individus par pied	% de pieds touchés	Nb moyen d'individus par pied	% de pieds touchés	Nb moyen d'individus par pied	% de pieds touchés	Nb moyen d'individus par pied
77- LA HOUSSAYE-EN-BRIE	0%	0	20%	1 à 3	13 %	1 à 3	20 %	4 à 10
77-VILLEROY					0 %	0	5 %	1 à 3
94- PERIGNY	5%	1 à 3	5%	1 à 3	10 %	1 à 3		

### A RETENIR

**Risque** : faible à modéré, les populations semblent augmenter.

**Seuil indicatif de risque** : 5 individus pour 10 feuilles.

Pour en savoir plus sur la description des pucerons et des auxiliaires, consultez la fiche [« Les pucerons en culture de fraiser sous abris »](#) du CTIFL

## METHODES ALTERNATIVES :



Des produits de biocontrôle existent à base de préparation bactérienne ou de substances naturelles.

La liste des produits phytosanitaires de biocontrôle est consultable dans la note de service sous <https://ecophytopic.fr/protéger/liste-des-produits-de-biocontrôle>

### • THRIPS



Des thrips ont été observés uniquement la semaine dernière sur le site de Périgny (94), avec 5% de pieds portant 1 à 3 individus en moyenne (voir tableau ci-dessous). Les populations sur ce site diminuent depuis 3 semaines.

	Thrips observés							
	S33		S34		S35		S36	
	% de pieds touchés	Nb moyen par pied	% de pieds touchés	Nb moyen par pied	% de pieds touchés	Nb moyen par pied	% de pieds touchés	Nb moyen par pied
77- LA HOUSSAYE-EN-BRIE	0%	0	0%	0	0%	0%	0%	0
77- VILLEROY					0%	0	0%	0
94- PERIGNY	60%	1 à 3	5%	1 à 3	10%	1 à 3		

## A RETENIR

**Risque** : faible, les populations ont diminué depuis la semaine dernière sur le site touché. Faites des observations ou posez des panneaux de couleur, de préférence bleus, afin de déterminer la pression.

**Seuil indicatif de risque** : 2 thrips par fleur.

## METHODES ALTERNATIVES :



Des produits de biocontrôle existent à base de préparation bactérienne ou de substances naturelles.

La liste des produits phytosanitaires de biocontrôle est consultable dans la note de service sous <https://ecophytopic.fr/protger/liste-des-produits-de-biocontrrole>

### • DROSOPHILE, *Drosophila suzukii*

Des dégâts sur fruits sont signalés à la Houssaye-en-Brie (77), où le piégeage est arrêté suite à un fort cumul de captures durant la saison. Pour avoir plus d'information sur la drosophile suzukii, consultez la fiche [drosophile suzukii](#).



Fredon IDF  
Dégâts de *D.suzukii* sur fraise  
(FREDON Ile de France)

## METHODES PROPHYLACTIQUES :

Consultez le [BSV maraichage n°19](#).

### • ACARIENS

Des acariens ont été observés la semaine dernière, uniquement à Périgny (94), sur 10 % des pieds avec 1 à 3 individus en moyenne par pied.



Toiles sur feuilles (FREDON Ile de France)

## A RETENIR

**Risque** : le risque est assez faible, continuer la surveillance les conditions sont plutôt favorables à leur développement.

**Seuil indicatif de risque** : 5 formes mobiles par feuille.

## METHODES ALTERNATIVES :



Des produits de biocontrôle existent à base de préparation bactérienne ou de substances naturelles.

La liste des produits phytosanitaires de biocontrôle est consultable dans la note de service sous <https://ecophytopic.fr/protger/liste-des-produits-de-biocontrrole>



**LE GROUPE ACARIEN / FRUITS ROUGES / ACHEI (organophosphorés) EST EXPOSE A UN RISQUE DE RESISTANCE.**

## • PUNAISES



Des punaises ont été observées cette semaine sur 5% des pieds à Périgny (94) la semaine dernière.

Il existe différentes espèces de punaises dont la *Lygus*, *Nezara*, et *Liocoris* qui peuvent être préjudiciables aux fraises.

Les punaises piquent les fruits pour se nourrir provoquant des déformations. Certaines espèces s'attaquent au végétal en piquant les feuilles et les tiges.



Dégâts de punaises (FREDON Ile de France)

### A RETENIR

Surveillez l'évolution des populations et l'émergence de jeunes larves dans vos cultures afin de détecter les premiers individus, ou à défaut les premiers dégâts.

## • ALEURODE, *Aleyrodes fragariae*



Des aleurodes ont été observées la semaine dernière à Périgny (94) sur 5% des pieds.

Pour rappel, le développement important de cet insecte peut provoquer la production de miellat et donc l'apparition de fumagine. A surveiller.

### A RETENIR

**Risque** : assez faible, un seul site est atteint la semaine dernière et il ne dépasse pas le seuil indicatif de risque.

**Seuil indicatif de risque** : de 10% des pieds avec plus de 10 aleurodes.

## MALADIES

## • OÏDIUM DU FRAISIER



La semaine dernière, le site de Périgny (94) était touché avec 50 % de pieds atteints ainsi que celui de La Houssaye-en-Brie (77) avec 5 % de pieds atteints. Cette semaine, l'infestation est en augmentation à La Houssaye-en-Brie (77) avec 10 % des fruits touchés.

L'oïdium est favorisé par l'alternance de deux périodes : période humide ou nuit fraîche avec la rosée du matin ; et période de temps chaud (18 à 30°C) et sec (humidité inférieure à 80 %). Il se développe sur tous les organes aériens du fraisier, à leur surface sous forme de taches présentant un aspect de poussière blanche reconnaissable.



Symptômes d'oïdium sur fruits (FREDON Ile de France)

### A RETENIR

**Risque** : le risque est faible à modéré. La hausse des températures en journée pourrait augmenter le risque dans les prochains jours notamment, dans les serres où ce champignon est déjà présent.

**Seuil indicatif de risque** : il n'existe pas de seuil pour cette maladie.

## METHODES ALTERNATIVES :



Des produits de biocontrôle existent à base de préparation bactérienne ou de substances naturelles.

La liste des produits phytosanitaires de biocontrôle est consultable dans la note de service sous <https://ecophytopic.fr/protger/liste-des-produits-de-biocontrrole>



**LE GROUPE OÏDIUM / FRAISIER / SBI-DM ou IDM (triazoles) EST EXPOSE A UN RISQUE DE RESISTANCE.**

## CHOU

2 à 3 PARCELLES OBSERVEES DANS LE RESEAU

### STADES

9 feuilles au stade « les têtes ont atteint leur grandeur, forme et dureté typiques »

### RAVAGEURS

#### • ALTISES, *Phyllotreta* SPP



La semaine dernière, les populations d'altises se sont maintenues au-delà du seuil indicatif de risque pour les parcelles de Torfou (91) et Périgny (94). Cette semaine, le seuil indicatif de risque est toujours atteint à Torfou (91) avec plus de 2 individus par pied en moyenne.



Altises sur chou (FREDON Ile de France)

	Nombre moyen d'altises par pied										
	S28	S29	S30	S31	S32	S33	S34	S33	S34	S35	S36
95-CERGY	2	3	3	2	0	6	2	2			
91-TORFOU	6,3	8,1		5,5	10,7	10,7		11,3	20	6,3	2,2
94-PERIGNY	5	1	4	6	6		9	4	2	2	
77-LA HOUSSAYE-EN-BRIE	15	4,9		0,4	11	1,1		0	0	0,05	0

#### A RETENIR

**Risque** : faible pour les parcelles ayant dépassé le stade 6 feuilles, et important pour les parcelles moins avancées. Continuer à surveiller les parcelles n'ayant pas atteint le stade 6 feuilles.

**Seuil indicatif de risque** : 1 altise par plante jusqu'au stade 6 feuilles.

### METHODES PROPHYLACTIQUES :

Consultez le [BSV maraichage n°19](#).

#### • ALEURODE



La semaine dernière, des aleurodes ont été observées à Torfou (91), avec 0,05 individu par pied ainsi qu'à Périgny (94) avec 0,5 individu par pied. Cette semaine, seul le site de Torfou (91) présente une infestation de l'ordre de 3,6 individus par pied.

#### A RETENIR

**Risque** : faible. Surveillez vos parcelles, les conditions météo actuelles pourraient permettre leur développement.

**Seuil indicatif de risque** : 10% de pieds avec plus de 10 aleurodes.



Aleurode (FREDON Ile de France)

## METHODES ALTERNATIVES :



Des produits de biocontrôle existent à base de préparation bactérienne ou de substances naturelles.

La liste des produits phytosanitaires de biocontrôle est consultable dans la note de service sous <https://ecophytopic.fr/protoger/liste-des-produits-de-biocontrole>

### • MOUCHE DU CHOU, *Delia radicum*

RISQUE FAIBLE  RISQUE FORT

Cette semaine, des œufs ont été observés sur deux sites à Torfou (91) et La Houssaye-en-Brie (77) où respectivement 0,1 et 0,7 œuf par piège a été dénombré.

La semaine dernière en revanche, seul le site de Torfou (91) comptabilisait 0,6 œuf par piège.

	Nombre moyen d'œufs par piège et par semaine									
	S27	S28	S29	S30	S31	S32	S33	S34	S35	S36
91-TORFOU	1,3		1	3,4	0,4		0,33	0	0,6	0,1
94-PERIGNY	0	0	0	0		0	0	0	0	
95-CERGY	0	0	0	0	0	0	0			
77-LA HOUSSAYE-EN-BRIE	0,5				0		2	0	0	0,7

Pour plus d'informations sur le cycle de la mouche du chou, consultez [le BSV maraîchage N°12](#).

#### A RETENIR

**Risque :** faible, aucune parcelle ne dépasse le seuil indicatif de risque.

**Seuil indicatif de risque :** 2 œufs / piège / semaine.

## METHODES PROPHYLACTIQUES :

Consultez le [BSV maraîchage n°19](#).

## METHODES ALTERNATIVES :



Des produits de biocontrôle existent à base de préparation bactérienne ou de substances naturelles.

La liste des produits phytosanitaires de biocontrôle est consultable dans la note de service sous <https://ecophytopic.fr/protoger/liste-des-produits-de-biocontrole>

### • TEIGNE DES CRUCIFERES, *Plutella xylostella*

RISQUE FAIBLE  RISQUE FORT

Ces quinze derniers jours, quelques captures ont été enregistrées. Cette semaine 5 individus ont été piégés à La Houssaye-en-Brie (77) et 3 à Torfou (91). La semaine dernière 4 individus capturés à Périgny (94) et 3 à Torfou (91).

Aucune chenille n'a pour l'instant été observée dans le réseau.



Chenille de teigne des crucifères  
(FREDON Ile de France)

	Captures de la teigne des crucifères											
	S 25	S 26	S 27	S 28	S 29	S 30	S 31	S 32	S 33	S 34	S 35	S 36
94- PERIGNY	26	36	75	9	22	17		32	11	4	4	
77-LA HOUSSAYE-EN-BRIE	81	11	90		124	50	7		0	0	0	5
91-TORFOU	146	90	47		62	35	49		4	0	3	3
95-CERGY	78	49	8	0	59	10	6	63	171			

Pour plus d'informations sur le ravageur, consultez le [BSV maraîchage N°12](#).

#### A RETENIR

**Risque** : faible à ce jour puisqu'aucune chenille n'est encore observée. Réaliser des observations dans vos parcelles sur les faces inférieures des feuilles et les jeunes feuilles du centre à la recherche de chenilles.

**Seuil indicatif de risque** : dès l'apparition des premières chenilles.

### METHODES ALTERNATIVES :



Des produits de biocontrôle existent à base de préparation bactérienne ou de substances naturelles.

La liste des produits phytosanitaires de biocontrôle est consultable dans la note de service sous <https://ecophytopic.fr/protger/liste-des-produits-de-biocontrole>

#### • NOCTUELLE GAMMA

Les niveaux de captures sont quasiment nuls ces deux dernières semaines, avec seulement un individu capturé la semaine dernière à Périgny (94).

Il est difficile d'attribuer des dégâts ou traces de présence à une espèce en particulier, des déjections fraîches ont été observées la semaine dernière à Périgny (94).



Noctuelle gamma (FREDON Ile de France)

	Captures de noctuelle gamma									
	S 27	S 28	S 29	S 30	S 31	S 32	S 33	S 34	S 35	S 36
94- PERIGNY	3	2	0			3	0	1	1	
77-LA HOUSSAYE-EN-BRIE	3		1	0	0		0	0	0	0
91-TORFOU	1		0	0	0		0	0	0	0
95-CERGY	1	15	2	8	20	7	6			

Pour plus d'informations sur le ravageur, consultez le [BSV maraîchage N°12](#).

#### A RETENIR

**Risque** : faible à important. L'observation en parcelle est indispensable afin de pouvoir évaluer les infestations.

**Seuil indicatif de risque** : dès l'apparition des premiers dégâts.

### METHODES ALTERNATIVES :



Des produits de biocontrôle existent à base de préparation bactérienne ou de substances naturelles.

La liste des produits phytosanitaires de biocontrôle est consultable dans la note de service sous <https://ecophytopic.fr/protger/liste-des-produits-de-biocontrole>

#### • PIERIDE DU CHOU, DE LA RAVE, AUTRES DEFOLIATRICES



Des vols d'adultes de piéride du chou sont toujours observés dans le réseau notamment à La Houssaye-en-Brie (77). Il n'y a pas eu de nouvelle observation de chenille ou œuf.



## METHODES ALTERNATIVES :



Des produits de biocontrôle existent à base de préparation bactérienne ou de substances naturelles.

La liste des produits phytosanitaires de biocontrôle est consultable dans la note de service sous <https://ecophytopic.fr/protoger/liste-des-produits-de-biocontrole>

### • PUCERONS VERTS



Les pucerons verts ont fait leur apparition cette semaine à Torfou (91) avec 0,46 individu par pied en moyenne. Des auxiliaires, en l'occurrence des syrphes au stade larvaires et adultes, ont également été observés à Torfou (91).

#### A RETENIR

Risque : faible.

Seuil indicatif de risque : 10% des pieds touchés jusqu'à 3 feuilles en l'absence d'auxiliaires.

## METHODES ALTERNATIVES :



Des produits de biocontrôle existent à base de préparation bactérienne ou de substances naturelles.

La liste des produits phytosanitaires de biocontrôle est consultable dans la note de service sous <https://ecophytopic.fr/protoger/liste-des-produits-de-biocontrole>

## SALADE

2 à 3 PARCELLES OBSERVEES DANS LE RESEAU

#### STADES

Tous les stades de développement

#### RAVAGEURS

### • PUCERONS



La pression reste faible, un site, celui de Torfou (91), présente une infestation de l'ordre de 5% de pieds touchés avec moins de 3 individus par pied. La semaine dernière, seul le site de Chailly-en-Bière (77) comptait 5% des pieds avec au maximum 3 individus par pied.

	Pucerons							
	S33		S34		S35		S36	
	pieds touchés	Nb moyen par pied	pieds touchés	Nb moyen par pied	pieds touchés	Nb moyen par pied	pieds touchés	Nb moyen par pied
95-CERGY	0 %	0						
91-TORFOU	5 %	1 à 3	0 %	0	0 %	0	5 %	1 à 3
77-LA HOUSSAYE-EN-BRIE	0 %	0	0 %	0	0 %	0	0 %	0
77-CHAILLY-EN-BIERE	5 %	1 à 3	0 %	0	5 %	1 à 3		

#### A RETENIR



**Risque** : faible à ce jour. Les infestations pourraient augmenter dans les jours à venir compte tenu des conditions climatiques.

**Seuil indicatif de risque** : 20 % des pieds avec au moins 1 aptère.

## METHODES ALTERNATIVES :



Des produits de biocontrôle existent à base de préparation bactérienne ou de substances naturelles.

La liste des produits phytosanitaires de biocontrôle est consultable dans la note de service sous <https://ecophytopic.fr/proteger/liste-des-produits-de-biocontrole>



**LE GROUPE NASONOVIA RIBISNIGRI/ SALADE / PYRETHRINOIDE DE SYNTHÈSES EST EXPOSÉ À UN RISQUE DE RESISTANCE.**

**LE GROUPE NASONOVIA RIBISNIGRI/ SALADE / ACHEI (CARBAMATES) EST EXPOSÉ À UN RISQUE DE RESISTANCE.**

### • CHENILLES DEFOLIATRICES



La semaine dernière, seul le site de Chailly-en-bière (77) présentait une infestation importante avec 40% de plantes infestées. (voir tableau ci-dessous). Cette semaine, aucune chenille ni aucune déjection n'ont été observées

	% de plantes atteintes							
	S 29	S 30	S 31	S 32	S 33	S 34	S 35	S 36
77-CHAILLY-EN-BIERE	0	5%		50%	40%	40%	40%	
77-LA HOUSSAYE-EN-BRIE	0	33%	15%		15%	20%	0%	0%
91-TORFOU	0	0	30%		10%	30%	0%	0%
95-CERGY	0	0	0	0	0			



Chenille et dégâts sur salade (FREDON Ile de France)

### A RETENIR

**Risque** : modéré, faites des observations dans vos parcelles.

**Seuil indicatif de risque** : Le seuil indicatif de risque est atteint dès l'apparition des premiers dégâts.

## METHODES ALTERNATIVES :



Des produits de biocontrôle existent à base de préparation bactérienne ou de substances naturelles.

La liste des produits phytosanitaires de biocontrôle est consultable dans la note de service sous <https://ecophytopic.fr/proteger/liste-des-produits-de-biocontrole>

### • LES LIMACES

Des limaces ont été observées la semaine dernière à Chailly-en-Bière (77).

La présence de limaces ou de leurs souillures dans les légumes rend leur commercialisation impossible.

La température optimale de développement est située autour de 15°C mais on observe des limaces entre 9 et 20°C. Les températures létales sont inférieures à -5°C et supérieures à 30°C pour les adultes. Les limaces peuvent vivre entre 9 et 12 mois en général. Elles sont hermaphrodites. Le nombre d'œufs par ponte varie en fonction

des conditions du milieu (une vingtaine d'œufs par ponte en moyenne pour une limace grise avec, environ, une centaine d'œufs sur la durée de vie d'un individu).

Pour plus d'informations, consultez fiche [« Comment lutter contre les limaces en maraîchage biologique? »](#)

## MALADIES

### • BOTRYTIS, *Botrytis cinerea*

La semaine dernière, la maladie était présente uniquement à Chailly-en-Bière (77) sur 5% des pieds. Cette semaine, elle n'a pas été observée sur les parcelles suivies.

Avec des conditions météo actuelles les infestations devraient être limitées. Pour connaître les conditions optimales pour le développement de ce champignon et les dégâts qu'il occasionne, vous pouvez consulter le [BSV maraichage n°16](#).



Symptôme de botrytis (FREDON Ile de France)

### A RETENIR

**Risque** : faible à modéré, les conditions météo devraient limiter l'évolution de la maladie.

### METHODES PROPHYLACTIQUES :

Diminuer les densités de plantation en début et fin de saison,  
Débâcher au moins une semaine au printemps,  
Désherber soigneusement la parcelle,  
Irriguer de préférence en fin de matinée, début d'après-midi.

### METHODES ALTERNATIVES :



Des produits de biocontrôle existent à base de préparation bactérienne ou de substances naturelles.

La liste des produits phytosanitaires de biocontrôle est consultable dans la note de service sous <https://ecophytopic.fr/proteger/liste-des-produits-de-biocontrole>

### • SCLEROTINIA

La semaine dernière, la maladie était observée à Chailly-en-Bière (77) sur 5% des pieds.



Sclérotinia sur salade (FREDON Ile de France)

### A RETENIR

**Risque** : risque lié directement à l'historique parcellaire.

### METHODES PROPHYLACTIQUES :

Pratiquer de longues rotations.  
Eviter les plantations trop denses et les fertilisations azotées trop abondantes.  
Privilégier les cultures en planches ou / et l'utilisation de paillage.  
Bien drainer le sol pour limiter la stagnation de l'eau.  
Eliminer les débris de cultures et plantes atteintes qui constituent une source d'inoculum.

## METHODES ALTERNATIVES :



Des produits de biocontrôle existent à base de préparation bactérienne ou de substances naturelles.

La liste des produits phytosanitaires de biocontrôle est consultable dans la note de service sous <https://ecophytopic.fr/proteger/liste-des-produits-de-biocontrole>

### • PYTHIUM VASCULAIRE

Son développement est favorisé par la présence d'eau ou une forte humidité du sol. La température ne joue aucun rôle dans son développement car des contaminations sont possibles entre 5 et 43°C.

Des symptômes ont toujours été observés la semaine dernière à Chailly-en-Bière (77) sur 5 % des pieds.



Pied touché par le pithium vasculaire (Ephytia)

## METHODES ALTERNATIVES :



Des produits de biocontrôle existent à base de préparation bactérienne ou de substances naturelles.

La liste des produits phytosanitaires de biocontrôle est consultable dans la note de service sous <https://ecophytopic.fr/proteger/liste-des-produits-de-biocontrole>

## CAROTTE

3 PARCELLES OBSERVEES DANS LE RESEAU

### STADES

Grossissement de la racine à taille finale

### RAVAGEURS

#### • MOUCHE DE LA CAROTTE, *Psila rosae*

Le vol de la mouche de la carotte semble diminuer. Ces deux dernières semaines, deux parcelles sont touchées : La Houssaye-en-Brie (77) et Torfou (91), avec respectivement 0,5 et 1 individu par piège en moyenne. Aucune parcelle ne dépasse le seuil indicatif de risque.

Pour connaître le cycle et la description du ravageur, vous pouvez consulter le [BSV maraîchage n°10](#) ainsi que la fiche « [Connaissance et maîtrise de la mouche de la carotte](#) » du CTIFL.



Mouche de la carotte (FREDON Ile de France)

	Nombre moyen de la mouche de la carotte capturée par piège / semaine								
	S 28	S 29	S 30	S 31	S 32	S 33	S 34	S 35	S 36
91-TORFOU		3	0,5	0		0	0	1	1
94-PERIGNY	0	0	0		0	2	1	0	
95-CERGY	6	0	2	0	4	2			
77-LA HOUSSAYE-EN-BRIE		9	4	1,5		0	2	0,5	0,5

## A RETENIR

**Risque** : faible. Aucune parcelle ne dépasse le seuil indicatif de risque.

**Seuil indicatif de risque** : 2 mouches par piège et par semaine.

## METHODES PROPHYLACTIQUES

Consultez le [BSV maraichage n°19](#).

## POIREAU

2 PARCELLES OBSERVEES DANS LE RESEAU

### STADES

De 4 à 8 feuilles.

### RAVAGEURS

#### • THRIPS – *Thrips tabaci*



Des thrips ont été observés la semaine dernière à Torfou (91) sur 50% de pieds à raison de 1 individu en moyenne. Cette semaine, aucune parcelle n'est touchée.

	Thrips par pied							
	S 33		S 34		S 35		S 36	
	pieds touchés	S 33	pieds touchés	Nb moyen par pied touché	pieds touchés	Nb moyen par pied touché	pieds touchés	Nb moyen par pied touché
91-TORFOU	20 %	1	0 %	0	50 %	1	0	0
77-LA HOUSSAYE-EN-BRIE	15 %	1	5 %	1	0 %	0	0	0
95 - CERGY	0 %	0						

## A RETENIR

**Risque** : nul à faible compte tenu des infestations des parcelles suivies cette semaine. Mais les infestations pourraient augmenter compte tenu des conditions climatiques à venir.

**Seuil indicatif de risque** : de 50% de plantes avec au moins 1 thrips.

## METHODES PROPHYLACTIQUES

Consultez le [BSV maraichage n°19](#).

## METHODES ALTERNATIVES :



Des produits de biocontrôle existent à base de préparation bactérienne ou de substances naturelles.

La liste des produits phytosanitaires de biocontrôle est consultable dans la note de service sous <https://ecophytopic.fr/proteger/liste-des-produits-de-biocontrole>

• **TEIGNE, *Acrolepiopsis assectella***



Ces deux dernières semaines, aucune capture d'adultes n'a été enregistrée. Aucune larve n'a été observée.

La chenille de couleur jaune-vert avec des petits points noirs, peut mesurer jusqu'à 12 mm au dernier stade larvaire. Elle creuse des galeries dans les jeunes feuilles, créant ainsi une porte ouverte aux pourritures. Les feuilles attaquées sont lacérées et jaunissent sur les pointes.



Larve de teigne du poireau (FREDON Ile-de-France)

	Captures de la teigne du poireau						
	S 30	S 31	S 32	S 33	S 34	S 35	S 36
77-LA HOUSSAYE EN BRIE		0		0	0	0	0
91-TORFOU	0	0		0	0	0	0
95 - CERGY	13	4	6	12			

**A RETENIR**

**Risque :** faible. Faites des observations dans vos parcelles.

**Seuil indicatif de risque :** dès l'apparition des premières chenilles.

**METHODES ALTERNATIVES :**



Des produits de biocontrôle existent à base de préparation bactérienne ou de substances naturelles. La liste des produits phytosanitaires de biocontrôle est consultable dans la note de service sous <https://ecophytopic.fr/proteger/liste-des-produits-de-biocontrole>

• **MINEUSE DU POIREAU, *Phytomyza gymnostoma***



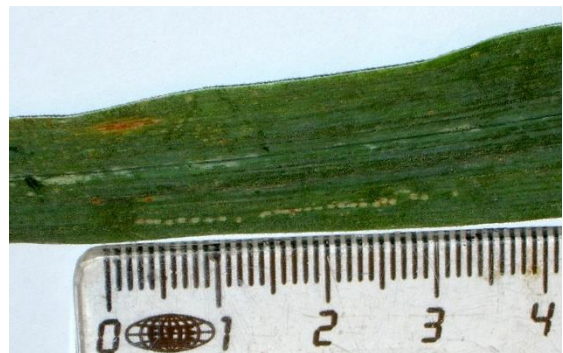
Des pieds de ciboulette ont été plantés sur les parcelles de poireau du réseau d'épidémiosurveillance. Ceux-ci permettent d'observer les nouvelles piqûres de nutrition car les feuilles attaquées sont arrachées à chaque observation.

Des premières piqûres sur les feuilles de ciboulettes ont été observées à Torfou (91) cette semaine dernière.

L'adulte est une petite mouche grisâtre et mate dont le corps mesure environ 3 mm de long. Tout le développement de *P. gymnostoma* se fait sur des Allium : c'est une mineuse qui leur est inféodée. L'asticot est de couleur jaune pâle et mesure 6 mm au dernier stade larvaire. Les pupes, de couleur brun rougeâtre et mesurant 3 à 4 mm, se forment dans des logettes à l'intérieur des tissus des feuilles et également plus bas dans le fût, où elles se conservent jusqu'à l'émergence des adultes.

Il y a deux générations par an avec une estivation et un repos hivernal. *Phytomyza gymnostoma* passe l'hiver sous forme de pupes fixées à l'intérieur des tissus végétaux de ses plantes hôtes.

Au printemps, de fin avril à fin mai, les adultes (issus de la 2ème génération de l'année précédente) émergent des pupes. L'accouplement se produit dans les 48h après la sortie des adultes et les femelles réalisent des piqûres nutritionnelles suivies par les incisions de pontes alignées. L'observation de ces piqûres de nutrition est importante car elles précèdent la ponte : c'est donc un indicateur de la présence d'adultes dans la culture. Ces piqûres sont des tâches jaunes alignées régulièrement dans l'axe vertical des feuilles.



Piqûres de nutrition de *Phytomyza gymnostoma* (FREDON Ile de France)

Les œufs, point de départ de la première génération de l'année en cours, sont insérés dans les tissus des feuilles. Les asticots minent l'espace inter-épidermique et leurs galeries sont plutôt rectilignes et orientées vers la base de la feuille. En fin de développement larvaire, l'asticot se nymphose en puppe à l'extrémité de sa galerie.

Il n'y a plus d'adultes présents sur les cultures de fin mai jusqu'à mi-août : c'est la période d'estivation, c'est-à-dire un arrêt de développement des pupes à la saison chaude. Les ailés de la première génération de l'année en cours sortent fin août - début septembre.



Pupe dans sa logette (FREDON IDF)

#### A RETENIR

**Risque** : important. L'activité de nutrition est nécessaire et précède de peu la ponte. La présence de piqûres de nutrition indique la présence effective de la mouche ce qui constitue un risque pour la culture.

### MALADIES

- **MILDIOU, *Phytophthora porri***



Des symptômes de mildiou ont été observés à Torfou (91) sur 5% des pieds ayant chacun d'entre eux plus de 4 taches.

Le mildiou du poireau provoque des lésions foliaires qui sont d'abord pâles et un peu humides puis qui deviennent blanches, sèches et cassantes. La conservation de cet agent pathogène se fait dans le sol et la contamination par éclaboussure sur le feuillage lorsque le temps est pluvieux. Ce champignon est favorisé par des températures basses mais positives. Il peut se développer entre 1°C et 25°C avec un optimum à 17°C. Toutefois, l'optimum pour son développement est un temps pluvieux et des températures comprises entre 10 et 15°C. Les symptômes peuvent apparaître de manière explosive lorsque des périodes douces et humides succèdent à des températures plus froides. Les conditions climatiques lui sont généralement favorables de novembre à mars.

#### A RETENIR

**Risque** : faible à ce jour compte tenu des températures actuelles.

**Seuil indicatif de risque** : dès l'apparition des premiers symptômes ou lorsque les conditions climatiques sont favorables à son développement.

### METHODES ALTERNATIVES :



Des produits de biocontrôle existent à base de préparation bactérienne ou de substances naturelles.

La liste des produits phytosanitaires de biocontrôle est consultable dans la note de service sous <https://ecophytopic.fr/proteger/liste-des-produits-de-biocontrole>

- **Observations** FREDON Ile de France, Chambre d'Agriculture de Région Île de France.
- **Rédaction** FREDON Ile de France : Céline GUILLEM.
- **Comité de relecture** Chambre d'Agriculture de Région Île de France, SRAL.