



A RETENIR

Carotte : retour de la mouche, surveiller l'alternariose et l'oïdium.

Chou : un site avec beaucoup de mouche, aleurodes en baisse, altises se maintiennent, premiers dégâts de chenilles, pucerons en baisse.

Oignon : augmentation de la pression *botrytis squamosa* et des thrips

Poireau : baisse des thrips, maintien du mildiou.

CAROTTE

RAVAGEURS

- **PIEGEAGE MOUCHE DE LA CAROTTE :**

Après une accalmie en semaine 30, les captures sont en augmentation à Périgny et La Houssaye en semaines 31 et 32 où les valeurs sont au dessus du seuil de nuisibilité.

	Périgny	La Houssaye	Cergy	Faremoutiers
	par piège par semaine	par piège par semaine	par piège par semaine	par piège par semaine
Sem 28		0,5	6,5	2
Sem 29	3,5	1,5	1	1
Sem 30	1	0	1	0
Sem 31	3	3,5	1	0
Sem 32	13,5	4,5	0,5	0

Seuil indicatif de risque mouche de la carotte : 2 mouches / piège / semaine

- **PUCERONS**

Absents sur tous les sites depuis la semaine 31.

Seuil indicatif de risque mouche de la carotte : 10% de plantes porteuses jusqu'à 3 feuilles en absence d'auxiliaires

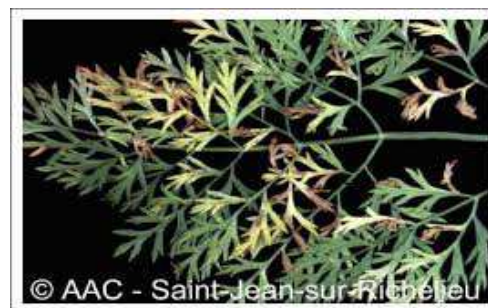
- **INSECTES AUXILIAIRES**

Coccinelles adultes uniquement présentes en semaine 31 à La Houssaye ; et œufs de chrysopes uniquement présents à Cergy en semaine 31.

MALADIES

- **ALTERNARIOSE**

Toujours présente à La Houssaye depuis la semaine 29 et en augmentation : semaine 30 : sur 25% des pieds – semaines 31 et 32 : sur 45% des pieds.
A Faremoutiers en semaine 31 sur 15% des pieds et progression en semaine 32 avec 84% des pieds touchés.



© AAC - Saint-Jean-sur-Richelieu

Seuil indicatif de risque : dès apparition des premiers symptômes.

- **OIDIUM**

Apparition sur 10% des pieds à Cergy en semaine 32.

Seuil indicatif de risque : dès apparition des premiers symptômes.

CHOU

RAVAGEURS

- **PIEGEAGE MOUCHE DU CHOU :**

Situation toujours calme à Périgny et La Houssaye alors que les prises ne cessent d'augmenter à Epiais Rhus.

	PERIGNY CHOU	LA HOUSSAYE CHOU	EPIAIS RHUS CHOU
	Par piège/semaine	Par piège/semaine	Par piège/semaine
Sem 28	0	0	0
Sem 29		0	1,2
Sem 30	0	0	7,3
Sem 31	0	0,1	22,7
Sem 32	0	0	25

Seuil indicatif de risque : 2 œufs / piège / semaine

- **PIEGEAGE NOCTUELLE GAMMA :**

Au cours des quatre dernières semaines, une seule capture à Epiais Rhus en semaine 32.

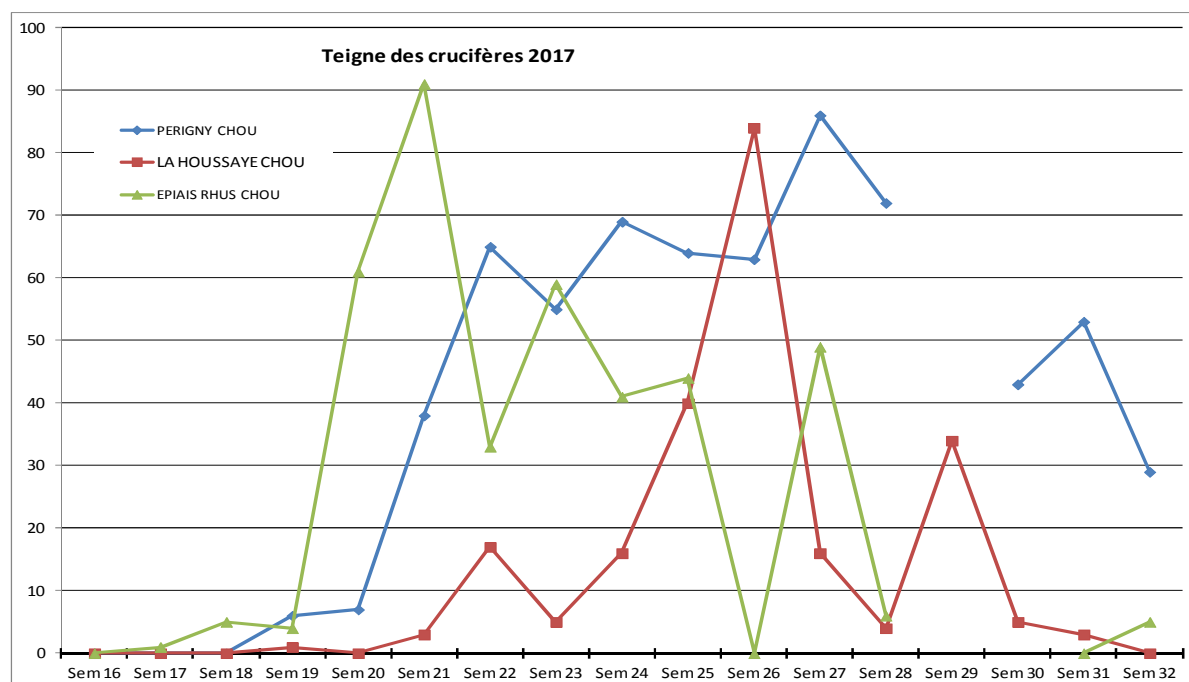
- **PIEGEAGE NOCTUELLE DU CHOU (MAMESTRA BRASSICAE) :**

Au cours de quatre dernières semaines, seulement 3 captures à La Houssaye en semaine 31.

Seuil indicatif de risque noctuelle du chou : 10% de pieds touchés.

- **PIEGEAGE TEIGNE DES CRUCIFERES :**

Après une forte présence de la semaine 21 à 28, diminution progressive et importantes des captures.



Seuil indicatif de risque teigne des crucifères : apparition des premières chenilles

- **ALEURODES :**

Diminution importante des populations à Périgny avec une absence totale en semaine 32 et à La Houssaye avec 5% des pieds qui portent moins de 10 individus. On observe à nouveau des aleurodes à Epiais Rhus après une absence depuis plusieurs semaines, avec :

=> en semaine 31, 35% des plantes avec moins de 10 individus

=> en semaine 32 passage à 85% des plantes avec de 10 à 100 individus.



Seuil indicatif de risque : 10% des plantes avec plus de 10 aleurodes.

- **ALTISES :**

Toujours bien présentes à Périgny avec 40% des plantes avec de 4 à 10 individus en semaines 31 et 32 ; à La Houssaye avec 90 % des plantes avec 4 à 10 individus.

Mais à Epiais Rhus, après une forte présence en semaines 30 et 31 (85% des plantes avec 4 à 10 individus), elles sont absentes en semaine 32.



Seuil indicatif de risque : 1 altise par plante jusqu'à 6 feuilles.

- **CHENILLES DEFOLIATRICES :**

Début des dégâts en semaine 32 sur 5% des plantes à Périgny.



Seuil indicatif de risque : dès apparition des premiers dégâts ou des premières chenilles

- **PUCERON CENDRE :**

Petite présence éphémère en semaine 31 à Epiais Rhus sur 5% des plantes avec de 4 à 10 individus.

Seuil indicatif de risque : 10% des pieds touchés.

- **PUCERON VERT :**

	PERIGNY CHOU	LA HOUSSAYE CHOU	EPIAIS RHUS CHOU
	Plantes atteintes	Plantes atteintes	Plantes atteintes
Sem 26	80	70	0
Sem 27	5	20	0
Sem 28	30	0	0
Sem 29		0	10
Sem 30	5	0	0
Sem 31	0	10	5
Sem 32	5	0	0

Diminution progressive des populations pour arriver à une quasi disparition en semaine 32.

Seuil indicatif de risque : 10% des plantes porteuses jusqu'à 3 feuilles.

- **INSECTES AUXILIAIRES**

Des oeufs de chrysopes et de coccinelles sont signalés en semaine 32 à Périgny ; des chrysopes adultes sont signalés en semaine 31 à Epiais Rhu.

MALADIES

Rien à signaler.

EPINARD

- **SITUATION GEOGRAPHIQUE**

Seine et Marne : site de Chailly en Bière - **IDF Ouest :** site du Mesnil le Roi

Stades des parcelles observées : 2 feuilles vraies.

RAVAGEURS

- **altises :**

Présence de dégâts sur 5% des pieds au Mesnil.

- **INSECTES AUXILIAIRES**

Coccinelles adultes présentes au Mesnil.

MALADIES

Rien à signaler.

OIGNON

6 parcelles suivies dans le réseau cette semaine.

Stade : formation du bulbe.

MALADIES

- **MILDIU**

Aucune nouvelle contamination n'a été enregistrée depuis la semaine dernière.

D'après le modèle la 4^{ème} génération de mildiou est en incubation sur le secteur de Méréville.
Les sorties de taches de la contamination du 24 juillet sont attendues pour le 13 août. Pour la contamination du 27 juillet, les sorties de taches sont prévues pour le 18 août.

Les résultats donnés par le modèle sont présentés dans le tableau suivant :

	Données du modèle au 8 août 2017			Date prévue de sortie de taches	Risque mildiou	
	Dates des dernières contaminations	Génération	% d'incubation		Oignons bulbilles	oignons semis
Méréville-92	24-juil	4 ^{ème}	62%	13-août	oui	oui
	27-juil	4 ^{ème}	38%	18-août		
Compans -77	aucune contamination				non	non
Chevry Cossigny - 77	aucune contamination				non	non
Villiers le Sec -95	aucune contamination				non	non
Poissy - 78	aucune contamination				non	non
Boissy Sans Avoir-79	aucune contamination				non	non

Les dates prévues de sorties de tache de mildiou sont données à titre indicatif (évolution en fonction des conditions climatiques).

A Retenir

Seuil indicatif de risque :

Pour les oignons bulbilles, dès la 2^{ème} génération

Pour les oignons semis, dès la 3^{ème} génération

Risque :

Sur le secteur de Méréville les sorties de taches de 4^{ème} génération sont attendues pour le 13 août, le risque sera donc important vis-à-vis du mildiou quel que soit le type d'oignon.

Pour les autres secteurs, le risque semble être nul quel que soit le type d'oignon

- **BOTRYTIS SQUAMOSA**

Les infestations de *botrytis squamosa* sont en augmentation depuis la semaine dernière (voir tableau ci-contre).

Les conditions favorables à son développement (Source CTIFL) :

- Infection favorisée par des périodes humides et fraîches (pluies, rosées, températures avoisinant les 18°C).
- Optimum de la germination autour de 14°C
- Optimum de la croissance mycélienne à 24°C.

	% de pieds avec des taches de <i>Botrytis squamosa</i>	
	semaine 31	semaine 32
Méréville (91)	10%	10%
Périgny sur Yerres (94)	100%	100%
Epiais Rhus (95)	0%	100%
Puisieux (77)	20%	100%
Lumigny (77)	30%	30%
La Houssaye en Brie (77)	100%	100%

A retenir :

Compte tenu des conditions climatiques à venir, le risque de développement de la maladie peut être important.

RAVAGEURS

- Thrips

Alors que la semaine dernière aucun thrips n'avaient été observés sur les cultures, cette semaine 3 parcelles sont infestées dont une qui dépasse le seuil indicatif de risque.

Des thrips prédateurs ont été observés sur une parcelle à La Houssaye-en-Brie et Puisieux (77).

	Nombre moyen de thrips par pied
	semaine 32
La Houssaye en Brie (77)	0,05
Méréville (91)	0,4
Périgny sur Yerres (94)	0
Puisieux (77)	8
Epiais-Rhus (95)	0.5
Lumigny (77)	0

A Retenir

Stade de sensibilité : dès la levée

Seuil indicatif de risque : 2 thrips par pied, une parcelle dépasse ce seuil.

Risque :

Le risque est modéré. Une parcelle dépasse le seuil indicatif de risque. Les conditions climatiques de cette semaine, notamment la pluie, ne vont pas être favorables à leur développement. Surveillez vos parcelles.

- **TEIGNE, ACROLEPIOPSIS ASSECTELLA**

Une capture a été enregistrée à Puisieux (77).

Aucun dégât n'a été observé cette semaine sur les parcelles du réseau.

PERSIL

- **SITUATION GEOGRAPHIQUE**

Seine et Marne : site de Chailly en Bière - IDF Ouest : pas persil en ce moment.

Stades des parcelles observées : 10 feuilles vraies

RAVAGEURS

Rien à signaler.

- **INSECTES AUXILIAIRES**

Absence.

MALADIES

- **MILDIU**

Début d'apparition de taches sur 2% des pieds à Chailly en semaine 32.



POIREAU

RAVAGEURS

- **PIEGEAGE TEIGNE**

Au cours des 5 dernières semaines, une seule prise à la Houssaye en semaine 31.

Seuil indicatif de risque : apparition des premières chenilles.

RAVAGEURS

- **THRIPS :**

Après une présence importante de la semaine 28 à la semaine 30 où 70 à 100% des plantes étaient atteintes, le pourcentage de plantes contaminées commencent à diminuer : 5 à 25% en semaine 31 et 0 à 40 % en semaine 32.

- **INSECTES AUXILIAIRES**

Présence de Franklinothrips en semaines 31 et 32 à Périgny et La Houssaye.

MALADIES

- MILDIOU :**

	Cergy poireau	Périgny	La Houssaye en Brie poireau
	Plantes atteintes	Plantes atteintes	Plantes atteintes
Sem 28	60	0	0
Sem 29	40	10	0
Sem 30	15	0	70
Sem 31	45	0	35
Sem 32	35	0	50

Situation très différentes selon les sites : Périgny relativement indemne alors qu'une forte contamination se maintient à Cergy et La Houssaye.

SALADE

- SITUATION GEOGRAPHIQUE**

Seine et Marne : site de Chailly en Bière - **IDF Ouest** : sites de Cergy et le Mesnil le Roi

Stades des parcelles observées : de 7 feuilles à récolte.

RAVAGEURS

- PIGEONS RAMIERS**

Ils provoquent toujours des dégâts dans les plantations de salade.

- INSECTES AUXILIAIRES**

Depuis la semaine 31, les coccinelles adultes ont disparu à Cergy et au Mesnil.

MALADIES

- BACTERIOSE**

Présence à Cergy en semaine 31 sur 4% des plantes.



- MILDIOU :**

A Cergy, toujours faiblement présent sur 3% des plantes en semaine 31. Absent en semaine 32 sur la nouvelle plantation.

SOLUTIONS DE BIOCONTROLE

Chou : contre les altises, il existe de solutions de biocontrôle

Se reporter au numéro spécial « Mesures prophylactiques et alternatives en légumes frais » du 28 mars 2017.

CONDITIONS METEOROLOGIQUES

Toujours des prévisions météorologiques mitigées avec des averses orageuses possibles et des éclaircies. Un « entre deux » qui ne permet pas de déterminer quelle sera l'évolution pour les insectes et les maladies.

Action pilotée par le ministère chargé de l'agriculture, avec l'appui financier de l'Office national de l'eau et des milieux aquatiques, par les crédits issus de la redevance pour pollutions diffuses attribués au financement du plan Ecophyto.

Le Bulletin de Santé du Végétal est édité sous la responsabilité de la Chambre Régionale d'Agriculture d'Île de France sur la base d'observations réalisées par le réseau. **Il est produit à partir d'observations ponctuelles. S'il donne une tendance de la situation sanitaire régionale, celle-ci ne peut être transposée telle quelle à la parcelle.**

La Chambre Régionale d'Agriculture dégage toute responsabilité quant aux décisions prises par les agriculteurs pour la protection de leurs cultures. Tout document utilisant les données contenues dans le bulletin de santé du végétal Île de France doit en mentionner la source, en précisant le numéro et la date de parution du bulletin de santé du végétal.

Réseau d'Observations : Chambre d'agriculture de Seine et Marne, Chambre interdépartementale d'agriculture Île de France, FREDON Île de France

Rédaction : la Chambre d'agriculture de Seine et Marne : Marc Willenbacher, Serge Mercier.

Comité de relecture : SRAL, FREDON, Chambre interdépartementale d'agriculture Île de France

Pour recevoir le Bulletin de Santé du Végétal par courrier électronique, vous pouvez en faire la demande par courrier électronique à l'adresse suivante y.morio@cra-idf.chambagri.fr en précisant le(s) bulletin(s) que vous désirez recevoir: grandes cultures – pomme de terre – légumes industriels, arboriculture, maraîchage, pépinière – horticulture, zones non agricoles.