

BULLETIN DE SANTE DU VEGETAL Ile de France

HORTICULTURE / PEPINIERE

Bulletin n° 3 du 5 avril 2018



LEGENDE DES TABLEAUX

Ravageurs et maladies	Niveau d'incidence sur la culture (colonne 1)	Très faible à nulle	Faible	Moyenne	Elevée
	Intensité des attaques (colonnes 3 à 5)	Pas d'attaque	Faible	Moyenne	Elevée
Auxiliaires	Stades observés	Adulte : A	Larve : L	Nymphe : N	Œuf : O
	Intensité des observations	Absence		Présences ponctuelles	Présences généralisées

Photos Isabelle VANDERNOOT Chambre d'Agriculture-Conseil Horticole IDF sauf mention spécifique

SITUATION GENERALE PEPINIERS

Observations basées sur 3 visites terrain conseiller, 10 retours en hors sol et 9 en pleine terre.

Climatologie : Période très pluvieuse et températures assez fraîches si bien que la végétation évolue très lentement. Début floraison des cerisiers avec quelques vols d'abeilles.

A surveiller notamment

Les ravageurs et les maladies sont faiblement présents.

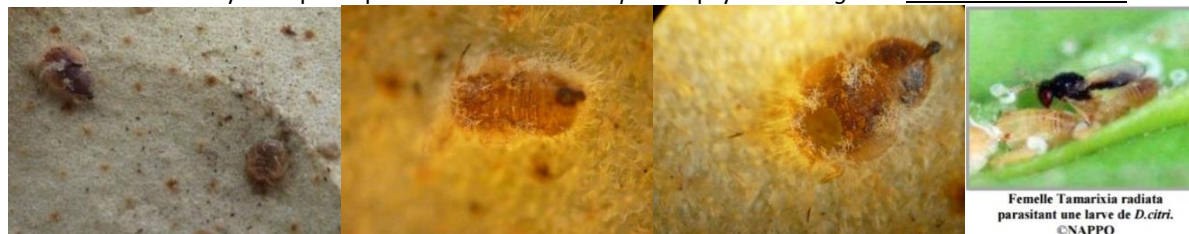
Ravageurs : quelques présences de pucerons (extérieur et abris) et acariens (sous abris). Reprise d'activité des chenilles de pyrale du buis.

Maladies : peu de maladies

AUXILIAIRES

Auxiliaires	7/3	21/3	4/4	18/4	2/5	16/5	30/5	13/6	27/6	25/7	8/8	22/8	5/9	19/9	3/10	17/10	Commentaires
Coccinelles																	Quelques présences d'adultes en pépinière pleine terre (conifères), ainsi que sur conteneurs extérieur (x <i>C. leylandii</i>) et sous abris (x <i>C. leylandii</i> , Lavande)
Syrphes																	
Chrysopes																	
Acariens prédateurs																	
Anthocorides																	
Cantharides																	
Cécidomyies prédatrices																	
Parasitoïdes	Momies pucerons																Quelques momies de pucerons parasités sous abris
	Psylle <i>Elaeagnus</i>																Quelques larves de psylles parasitées : attention bien observer sous loupe si présence de déjection noire et/ou de trou d'émergence

- Auxiliaire hyménoptère parasitoïde *Tamarixia upis* sur psylles *Elaeagnus* : actif dès début mars.



Photos sous binoculaire et sous microscope

RAVAGEURS

ACARIENS

RAVAGEURS		Risque	Pleine terre	Conteneurs extérieur	Conteneurs sous abris	N° BSV
Acariens	Acariens				Choisya	1
	Phytopte /Erinose					

Acariens

Quelques présences d'acariens sur *Choisya ternata* sous abris.

Symptômes / Dégâts

Les acariens (larves, nymphes, adultes) vident les cellules épidermiques de leur contenu pour se nourrir. Ils s'attaquent aux organes tendres : bourgeons, feuilles, jeunes fruits. Les dégâts peuvent être observés dès le débourrement.

Les dommages occasionnés se manifestent de différentes façons selon l'espèce d'acarien en cause et la plante :

- Avortement et dessèchement du bourgeon,
- Aspect bronzé du feuillage atteint puis jaunissement, dessèchement et chute des feuilles ou aiguilles,
- Ramollissement du feuillage,
- Déformation des feuilles (enroulement, crispation,...) des fleurs et des fruits,
- Réduction de croissance,
- Présence de toiles en cas de forte attaque par *Tetranychus urticae*



Forte attaque de *Tetranychus urticae* sur *Choisya*

Photo Arexhor – adulte + larves et œufs

Conditions favorables au développement

- Bien surveiller toutes les cultures sensibles, ce ravageur se développe très vite par fortes températures.
- Premières attaques sous abris dès les 1ères chaleurs au printemps.
- Période la plus favorable extérieur et sous abris : période de fortes températures en été

Prophylaxie

- Ne pas placer des plantes sensibles sur les mêmes parcelles d'une année sur l'autre, a minima faire un nettoyage minutieux des installations (ex Karcher)
- Limiter les montées de températures (>25°C) et privilégier une hygrométrie >70% (défavorable aux acariens phytophages et favorable aux prédateurs).
- Eliminer les plantes les plus atteintes.



Lutte biologique

- Lutte biologique possible à l'aide d'acariens prédateurs (ex : *Amblyseius californicus* ou *A. andersoni* en préventif et *Phytoseiulus persimilis* en curatif), coccinelles prédatrices, cécidomyies prédatrices et thrips prédateurs.

COLEOPTERES PHYTOPHAGES

RAVAGEURS		Risque	Pleine terre	Conteneurs extérieur	Conteneurs sous abris	N° BSV
Otiiorhynques	Larves				Surveiller les jeunes plants	1
	adultes					

CHENILLES PHYTOPHAGES

RAVAGEURS	Risque	Pleine terre	Conteneurs extérieur	Conteneurs sous abris	N° BSV
Chenilles				Lierre en godets	
Pyrale du Buis		Reprise d'activité des chenilles de Pyrale sur buis			3
Processionnaire du Pin		Présence de nids sur Pin d'Autriche en pleine terre et en conteneur extérieur			1

Pyrale du Buis (*Cydalima perspectalis*)

Reprise d'activité des chenilles de Pyrale sur buis. Inspecter très régulièrement l'intérieur des buis en recherchant des feuilles nouvellement décapées et des déjections.

Description

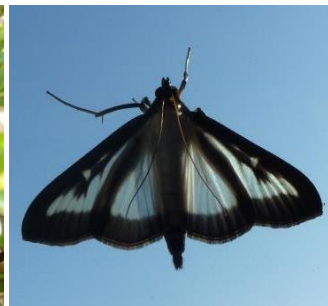
Chenilles (5 mm à 4 cm) à tête noire luisante, corps vert clair avec des lignes rayures blanches et jaunes et des points noirs cerclés de blanc, poils gris clair drus. Elles se rencontrent en colonies et peuvent défolier les buis en quelques jours (décapent les feuilles et grignotent les tiges). On peut détecter leur présence grâce aux fils de soies blancs et la forte présence de déjections verts foncé.

Les chrysalides jaunes brunissent en vieillissant. Elles pendent au feuillage et sont entourées de soies blanches lâches.

Le papillon nocturne, 35-40 mm d'envergure, a des ailes blanches avec une marge marron violacée et des irisations dorées et violacées. Ce papillon peut également exister sous une forme moins courante, entièrement brune margée de blanc avec des reflets violets. Il pond des œufs ronds, aplatis, jaune translucide, groupés en ooplaques en face inférieure des feuilles.

Symptômes /dégâts

La pyrale du buis se développe par foyer et est particulièrement préjudiciable dans les parcs des jardins à la française. L'évolution des dégâts est fulgurante. Par contre, les chenilles sont très difficiles à voir au début du printemps car cachées dans des cocons et à l'intérieur des arbustes. Il faut scruter attentivement le feuillage.



Chenilles ayant passé l'hiver

Dégâts sur feuilles et présence de déjections Adulte

Conditions favorables au développement / période de présence

Apparu en France via la Suisse en 2008, la pyrale du buis s'est parfaitement acclimatée et a une prolifération ultrarapide. Un papillon peut pondre plusieurs centaines d'œufs. Ce ravageur peut réaliser 3 cycles sur la même année -mars, juillet et septembre- et peut passer plusieurs années en diapause prolongée, protégé dans sa chrysalide.

Lutte alternative

- Capture par phéromones sexuelles avec l'installation de pièges de mai à novembre. Attention à la qualité de la phéromone choisie – à combiner à un piège entonnoir de petite taille.
- Pose de nichoirs à mésanges
- Les lâchers de trichogramme parasitoïdes



- Lutte biologique à base de *Bacillus thuringiensis*
-

PUCERONS

RAVAGEURS	Risque	Pleine terre	Conteneurs extérieur	Conteneurs sous abris	N° BSV
Pucerons		Cognassier, bouleau		<i>Photinia</i> , grimpantes, rosiers <i>Choisya</i> , <i>Caryopteris</i> , <i>Ilex</i>	1
Pucerons cendrés					
Pucerons noirs du cerisier					
Pucerons laineux du hêtre					
Pucerons lanigères			Pommier en fuseau		
Chermès du Pin et Chermès sur Picea					
Pucerons des racines					

AUTRES RAVAGEURS

RAVAGEURS	Risque	Pleine terre	Conteneurs extérieur	Conteneurs sous abris	N° BSV
Cicadelle	Cicadelles				
	Aphrophores / Crachat de coucou			<i>Kerria</i>	3
Cochenilles				<i>Euonymus</i>	2
Mollusques / Limaces et escargots				Jeunes plants	
Psylles				<i>Elaeagnus</i>	2
Mineuse					
Punaise (lygus)					
Sauterelles					
Tenthredès / Fausses chenilles					
Thrips					
Lapins/Lièvres		fruitiers			
Campagnols		Présence observée dans plusieurs entreprises		Présence de campagnols également sous abris !	1
Plathelminthes			Sur différentes cultures en hors sol et sur jeunes plants		1

Cicadelle écumeuse – Aphrophore (*Philaenus spumarius*)

Les 1^{ères} larves d'aphrophores ont été observées sous abris sur *Kerria*.

Description

La plupart des larves de cicadelles qui se déplacent de travers en face inférieure des feuilles mais pour celle-ci les larves sont peu mobiles et protégées dans une mousse écumeuse. Les larves d'Aphrophore signalent leur présence par leur « crachat de coucou » caractéristique dans lequel elles se cachent. Elles se nourrissent en piquant la plante. L'adulte de ce ravageur est difficile à observer car assez vif, il se cache ou saute dès qu'on l'approche.



« Crachats de coucou » sur Lavande et Spirées – jeunes larves protégées sous l'écume

Lutte

Pas de nécessité d'intervention.

Psylles de l'*Elaeagnus*- *Cacopsylla fulguralis*

Populations de psylles en augmentation nette dans les *Elaeagnus* resserrés sous abris. Observer les larves de psylles à la loupe afin de repérer la présence d'auxiliaires parasitoïdes.

MALADIES

MALADIES		risque	Pleine terre	Conteneurs extérieur	Conteneurs sous abris	N° BSV
Pousses - feuilles	Anthraxnose					
	Ascochytose				Fatsia	
	Black Rot					
	<i>Botrytis</i> Pourriture grise				Grimpantes	1
	<i>Botryotinia</i>					
	Cercosporiose					
	Cloque					
	<i>Cylindrocladium</i>					
	<i>Didymascella</i> - Brunissure					
	Entomosporiose					
	Coryneum Maladies criblée					
	Maladie des taches rouges					
	Maladies des taches noires					
	Mildiou					
	Moniliose					
	Oidium				rosiers	1
	Oidium perforant					
Rouilles						
Septoriose						
Tavelure						
Système racinaire	<i>Cylindrocarpon</i>					
	<i>Fusarium</i>					
	<i>Phytophthora</i>				Choisya	
Bois - branches	Chalarose					
	Chancre					
Bactéries	Criblure bactérienne					
	Feu bactérien					

Quelques pertes de *Choisya* par *Phytophthora* ; ces plantes ont été contaminées la saison passée.

Action pilotée par le Ministère chargé de l'agriculture, avec l'appui financier de l'Agence française pour la biodiversité, par les crédits issus de la redevance pour pollutions diffuses attribués au financement du plan Ecophyto.

- **Observations** : Chambre d'Agriculture de Région Ile de France, les horticulteurs et les pépiniéristes du réseau épidémio-surveillance d'Ile de France.
- **Rédaction** : Chambre d'Agriculture de Région Ile de France : Isabelle CADIOU pour l'horticulture et Isabelle VANDERNOOT pour la pépinière.

Comité de relecture: DRIAFAF – SRAL, FREDON Ile de France

- **Pour recevoir le Bulletin de Santé du Végétal par courrier électronique**, vous pouvez en faire la demande par courrier électronique à l'adresse suivante ecophyto@idf.chambagri.fr en précisant le(s) bulletin(s) que vous désirez recevoir: grandes cultures – pomme de terre – légumes industriels, arboriculture, maraîchage, pépinière – horticulture, zones non agricoles.

Le Bulletin de Santé du Végétal est édité sous la responsabilité de la Chambre d'Agriculture de Région Ile de France sur la base d'observations réalisées par le réseau. Il est produit à partir d'observations ponctuelles. S'il donne une tendance de la situation sanitaire régionale, celle-ci ne peut être transposée telle quelle à la parcelle. La Chambre d'Agriculture de Région Ile de France dégage toute responsabilité quant aux décisions prises par les agriculteurs pour la protection de leurs cultures. Tout document utilisant les données contenues dans le bulletin de santé du végétal Ile de France doit en mentionner la source en précisant le numéro et la date de parution du bulletin de santé du végétal.