



Le Bulletin de Santé du Végétal est édité sous la responsabilité de la Chambre d'Agriculture de Région Île de France sur la base d'observations réalisées par le réseau. Il est produit à partir d'observations ponctuelles. S'il donne une tendance de la situation sanitaire régionale, il ne peut se substituer à une observation personnelle dans sa parcelle.

Tout document utilisant les données contenues dans le bulletin de santé du végétal Ile de France doit en mentionner la source en précisant le numéro et la date de parution du bulletin de santé du végétal.

Action pilotée par le ministère chargé de l'agriculture, avec l'appui financier de l'Office Français de la Biodiversité (O.F.B.), par les crédits issus de la redevance pour pollutions diffuses attribués au financement du plan Ecophyto.

Pour vous abonner faites votre demande à ecophyto@idf.chambagri.fr en spécifiant la filière.

Ravageurs et maladies	Niveau de risque culture	Très faible à nulle	Faible	Moyenne	Elevée
	Intensité des attaques	Pas d'attaque	Faible	Moyenne	Elevée
Auxiliaires	Stades observés	Adulte : A	Larve : L	Nymphe : N	Œuf : O
	Intensité des observations	Absence	Présences ponctuelles	Présences généralisées	

PT = Pleine terre / CT ext = conteneurs extérieur / CT ab = conteneurs sous abris

Photos Isabelle VANDERNOOT Chambre d'Agriculture-Conseil Horticole IDF sauf mention spécifique

SITUATION GENERALE

25 PARCELLES OBSERVEES DANS LE RESEAU : conseiller 3 parcelles, observateurs 5 parcelles PT, 9 CText et 8 CTab.

Climatologie : Après une baisse des températures liée aux saints de glace, nous connaissons de nouveau des températures élevées et un temps sec avec vent sur les semaines 21 et 22.

Auxiliaires : La présence des auxiliaires commence à se généraliser notamment coccinelles, syrphes, parasitoïdes de pucerons. Le contrôle des colonies de pucerons reste complexe sur *Photinia*.

Ravageurs La pression en ravageurs reste faible même si ponctuellement les pucerons, acariens, cochenilles, altises, mollusques peuvent poser soucis.

Maladies : Faible présence des maladies sauf criblure bactérienne du laurier, oïdium et cloque du pêcher.

AUXILIAIRES

Présence des auxiliaires en nette augmentation (coccinelles, syrphes, chrysopes, parasitoïdes, cantharides) sur certains sites même s'ils ne suffisent pas à contrôler les colonies de pucerons sur *Photinia* notamment.



larve de syrphe en train de consommer un puceron sur *Photinia*



Punaise en train de consommer une larve de chrysoïde de la viorne sur *V. tinus*

Auxiliaires		6/3	17/3	31/3	14/4	28/4	12/5	26/5	9/6	23/6	7/7	21/07	4/8	18/8	1/9	15/9	29/9	13/10	Commentaires	BSV n°
Coccinelles	PT	A		A	A	A	A	AO LN											PT CText <i>Photinia</i> , <i>V. tinus</i> , <i>Lavandula</i> , <i>Choisya</i> <i>Elaeagnus</i> , <i>Fuchsia</i> , petits fruits + divers supports pour la nymphose (poteries, bois...) CTab <i>Photinia</i> , <i>Elaeagnus Cistus</i> ,	
	CText	A	A	A	A	AL	AO LN	AO LN												
	CTab	A	A	A	A	AO LN	AO LN	AO LN												
Syrphes	PT				L														PT – Adultes sur fleurs matricaires... CText : <i>Photinia</i> , CTab : <i>Photinia</i>	
	CText		A		AN	AO L	AL	AO L												
	CTab	A	O		AN	AL	A	AL												
Chrysopes	PT																		CText : <i>Fuchsia</i>	
	CText				A	A		AL												
	CTab				AL	A	A	A												
Parasitoïdes	Momes pucerons	PT																	CText : <i>Photinia</i> , <i>V opulus</i> 'Roseum', framboisier, présence d' <i>Aphelinus mali</i> sur pucerons lanigères du pommier et de Praon sur <i>Vaccinium</i> CTab : <i>Photinia</i>	
		CText																		
		CTab																		
Psylle <i>Elaeagnus Tamarixia</i>	PT																		CTab : <i>Elaeagnus</i>	
	CText																			
	CTab																			
Anthocorides																				
Cécidomyies prédatrices	PT																		CText <i>Fuchsia</i>	
	CText							L												
	CTab	L																		
Cantharides																				
Mésanges		A	A	A	A														Observation de mésanges sous abris et en extérieur (CT et PT)	

RAVAGEURS

INSECTES PIQUEURS SUCEURS

Acariens / Phytotes

RAVAGEURS		6/3	17/3	31/3	14/4	28/4	12/5	26/5	9/6	23/6	7/7	21/07	4/8	18/8	1/9	15/9	29/9	13/10	Commentaires	BSV n°
Acariens	PT																		CTab : <i>Choisya</i>	6
	CT ext																			
	CT ab																			
Phytopte /Erinose																			PT et CText : poirier	5

Aleurodes

Aleurodes																				1
-----------	--	--	--	--	--	--	--	--	--	--	--	--	--	--	--	--	--	--	--	---

Cicadelles / Aphrophores

Cicadelle	PT																			
	CT ext																			
	CT ab																			
Aphrophores	PT																		CTab :	2
	CT ext																			
	CT ab																			

Cochenilles

Cochenilles	PT																		PT et CText : <i>Quercus en variétés</i> CTab : <i>Choisya</i> , <i>Cornus</i> , <i>Phormium</i>	1
	CT ext																			
	CT ab																			

Psylles

<i>Elaeagnus</i>	CT ext							A											CText et CTab : <i>Elaeagnus</i> localement fortes attaques	1
	CT ab																			
<i>Eucalyptus</i>	CT ext																			2
	CT ab																			

Pucerons

Pucerons	PT																		PT : <i>Pyrus</i> , <i>Pinus sylvestris</i> , <i>Salix</i> , <i>Quercus</i> CText <i>Amelanchier</i> , <i>Photinia</i> , <i>Philadelphus</i> , <i>Ribes</i> , <i>Spiraea</i> , <i>V. tinus</i> , <i>groseillier</i> CTab : <i>Amelanchier</i> , rosier, <i>Photinia</i>	1
	CT ext																			
	CT ab																			
Pucerons cendrés																			PT et CText : <i>Malus</i> dont <i>Malus</i> 'Everest'	6
Pucerons noirs du cerisier																			PT et CText : cerisier	
Pucerons laineux du hêtre																			Principalement sur <i>Fagus sylvatica</i> 'Purpurea Pendula'	
Pucerons lanigères																			PT : <i>Malus</i> dont 'John Downie' CText : <i>Malus</i>	

Développement des pucerons en augmentation et qui pose souci notamment sur *Photinia* ; le contrôle par les auxiliaires étant insuffisant.

Thrips

RAVAGEURS	6/3	17/3	31/3	14/4	28/4	12/5	26/5	9/6	23/6	7/7	21/07	4/8	18/8	1/9	15/9	29/9	13/10	Commentaires	BSV n°
Thrips																		Baie de mai, groseillier	

Punaise Lygus

Punaise Lygus																				
---------------	--	--	--	--	--	--	--	--	--	--	--	--	--	--	--	--	--	--	--	--

Sauterelle

Sauterelle																			Présence relevée en PT	
------------	--	--	--	--	--	--	--	--	--	--	--	--	--	--	--	--	--	--	------------------------	--

DIPTERES ET HYMENOPTERES

Cécidomyies du Gleditsia																			Gleditsia t 'Sunburst'	
Mineuse du Bouleau																				
Tenthredès / Fausses chenilles																			PT : Malus	5

COLEOPTERES PHYTOPHAGES

Altises - Méligèthes	CText				A		A	A											Altises sur CText : <i>Fuchsia</i> CTab : <i>Fuchsia</i>	7
	CTab				A		LA													7
Charançons																				
Chrysomèles et Galéruques						1L 2A	1L 2O A	2L 3L 4L											1 Chrysomèle de la Viorne : <i>V tinus</i> , <i>V opulus</i> 'Boule de Neige' 2 Chrysomèle de l'Aulne : <i>Alnus glutinosa</i> 3 Chrysomèle du saule : <i>Salix</i> 4 Chrysomèle sur <i>Fuchsia</i>	5
																				5
Otiorhynques	PT																			
	CText				L	LN	LN	NA												2
	CTab	L	LN	LN	LN A	LN	N	A												

Altises

Symptômes et dégâts

Principalement sur *Fuchsia* et vivaces mais aussi sur rosiers, *Caryopteris*, *Salix* ...

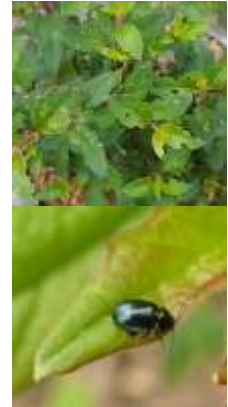
- Nombreuses morsures de nutrition arrondies en face supérieure des feuilles.
- Adulte de couleur foncée et brillante pour la plupart des espèces d'altises (2-5 mm de longueur). Antennes mesurent de 1/2 à 2/3 de la longueur du corps. Pattes arrière très développées → sautent lorsqu'ils sont dérangés.

Prophylaxie/ Lutte biologique

- Ramasser manuellement les individus (adultes, larves et pontes), en cas de faible attaque.
- Pose de plaques engluées jaune pour surveiller les populations.

Attention ! Ne pas confondre avec les méligèthes !

Dégâts sur *Fuchsias*



Méligèthes

- Coléoptère qui ne saute pas quand on l'approche, forme ovale, cuticule noire brillante à reflets métalliques verts ou bleus (1,5-2,5 mm de longueur).
- Vols de méligèthes au printemps quand T>15°C (pontes et larves dans les colzas).
- 2^{nde} génération d'adultes en juin qui s'alimente sur les fleurs environnantes et notamment en pépinières

Les méligèthes font peu de dégâts en pépinières car elles sont en général sur les fleurs à pollen.



LEPIDOPTERES - CHENILLES PHYTOPHAGES

RAVAGEURS	6/3	17/3	31/3	14/4	28/4	12/5	26/5	9/6	23/6	7/7	21/07	4/8	18/8	1/9	15/9	29/9	13/10	Commentaires	BSV n°	
Chenilles	PT																		PT : divers arbres dont <i>Acer campestre</i> , <i>Malus</i> CText : <i>Malus</i>	
	CText																			
	CTab																			
Hyponomeute	PT																		PT et CText <i>Euonymus</i> , <i>Malus</i> Les attaques semblent assez faibles cette année en production. Les papillons sont déjà en vol.	7
	CText																			
	CTab																			
Pyrale du buis																			<i>Buxus</i>	4
Bombyx cul brun																			PT : fruitiers	4
Processionnaire du chêne																				2
Processionnaire du pin																				1

		A	A	L															
Tordeuse de l'œillet		Les piégeages de papillon de Tordeuse de l'œillet baissent encore mais la présence de chenilles est repérée dans quelques lots en culture. CTab : <i>Choisya</i> , <i>Photinia</i>																	5
Mineuse du Marronnier		Très faible présence de mineuse du marronnier.																	5

Hyponomeutes

Symptômes et dégâts

Il existe différents espèces d'Hyponomeutes (*Yponomeuta*) que l'on rencontre principalement sur fusains (*Euonymus japonicus*, *Euonymus europaeus*...) mais aussi sur pommier...

- Les œufs sont pondus en fin d'été sur les rameaux. Ils éclosent avant l'hiver, mais les jeunes chenilles hivernent à l'abri des ooplaques pour ne sortir qu'au printemps.
- Au début du printemps, les chenilles sont très petites et protégées dans un nid de soies et de feuilles repliées. Elles débutent leur alimentation à l'abri de toiles collectives tissées et agrandies sur les pousses consommées. Les chenilles sont jaunes-crème avec une ligne de points noirs sur chaque côté et la tête noire, grégaires et voraces elles peuvent rapidement défolier totalement les plantes attaquées. Résultat : des rameaux défeuillés totalement entoilés.
- Les papillons (famille des teignes), blanc avec des points noirs (environ 10mm) sont nocturnes. Entre juin et août suivant les genres, ils s'accouplent et pondent leurs ooplaques.

Prophylaxie/ Lutte biologique

- En cas de faible attaque le mieux est de tailler les branches atteintes et brûler les nids.
- Pose de nichoirs à mésanges
- Produit de biocontrôle à base de *Bacillus thuringiensis* (bactérie entomopathogène)



Jeunes chenilles



Cocon bien développé



Nymphose



Adulte

INSECTES XYLOPHAGES

RAVAGEURS	6/3	17/3	31/3	14/4	28/4	12/5	26/5	9/6	23/6	7/7	21/07	4/8	18/8	1/9	15/9	29/9	13/10	Commentaires	BSV n°
Zeuzère																		<i>Fraxinus</i>	

AUTRES RAVAGEURS

RAVAGEURS	6/3	17/3	31/3	14/4	28/4	12/5	26/5	9/6	23/6	7/7	21/07	4/8	18/8	1/9	15/9	29/9	13/10	Commentaires	BSV n°	
Mollusques	PT																		CText et CTab <i>Hydrangea</i> et plantes sous ombrière (sous les pots humide).	
	CT ext																			
	CT ab																			
Plathelminthes																		CText		
Campagnols																		PT		

Lapin Lièvres	PT	Li	Li	Li																
	CT ext		Li	Li	Li, La	Li	Li	Li												
	CT ab				La															
Sangliers Cervidés	PT	C			C		C	C												
	CT ext																			
	CT ab																			

MALADIES

FEUILLES – POUSES

MALADIES		6/3	17/3	31/3	14/4	28/4	12/5	26/5	9/6	23/6	7/7	21/07	4/8	18/8	1/9	15/9	29/9	13/10	Commentaires	BSV n°			
Anthrax croûte	Platan PT																			PT <i>Salix s. 'Chrysocoma'</i>			
	Saule PT																						
	Rosier																						
Botrytis Pourriture grise																					1		
Cloque pêcher	PT																				CText : localement très fortes attaques	3	
	CT ext																						
	CT ab																						
Coryneum Maladies criblée																					CTab : cerisier		
Oïdium	PT																				PT : <i>Pyrus c. 'Chantecleer'</i> CText : <i>Amelanchier, Acer campestre, groseillier, Lagerstroemia</i> CTab : <i>Amelanchier, Lagerstroemia</i>	7	
	CT ext																						
	CT ab																						
	CT ext																						
Oïdium perforant Laurier	PT																					6	
	CT ext																						
	CTab																						
Criblure bactérienne	PT																				<i>Prunus laurocerasus</i> 'Caucasica'	6	
	CT ext																						
	CTab																						
Rouille	PT																				CText CTab		
	CT ext																						
	CT ab																						

Oïdium

Symptômes et dégâts

Nombreuses plantes sensibles dont *Amelanchier, Malus, Crateagus, Spiraea, Viburnum*, rosiers ...

- Sur feuilles apparition de taches blanchâtres duveteuses et diffuses (mycélium), accompagnées quelquefois de déformations.
- Les jeunes feuilles sont particulièrement sensibles à la maladie aussi chaque période de pousse est une période à risque.
- Ce champignon prolifère par temps relativement sec (pas d'eau liquide sur le feuillage), MAIS sous réserve d'un taux d'humidité de 70 à 80%. La température optimale de développement est de 20°C. Les écarts de température jour/nuit et les brouillards matinaux constituent des facteurs favorisant.
- Conservation hivernale sur les feuilles, les rameaux ou à l'intérieur des écailles des bourgeons (mycélium), ou sous forme d'organes de résistance (périthèses) sur les végétaux.

Prophylaxie/ Lutte biologique

- Aérer les cultures afin de limiter les écarts de températures jour/nuit.
- Assurer un bon distançage des plantes pour permettre la circulation d'air
- Si possible préférer les variétés résistantes (ADR pour les rosiers)
- Produit de biocontrôle à base de soufre, d'huile d'orange douce



Amelanchier



Pyrus

SYSTEME RACINAIRE

MALADIES		6/3	17/3	31/3	14/4	28/4	12/5	26/5	9/6	23/6	7/7	21/07	4/8	18/8	1/9	15/9	29/9	13/10	Commentaires	BSV n°	
<i>Phytophthora</i>	CT ext																			CText : <i>Rosmarinus, Lavandula</i> : perte de branches	(3)

- Observations** : Chambre d'Agriculture de Région d'Ile de France, les horticulteurs et les pépiniéristes du réseau épidémi-surveillance d'Ile de France.
- Rédaction** : Chambre d'Agriculture de Région d'Ile de France : Isabelle CADIOU pour l'horticulture et Isabelle VANDERNOOT pour la pépinière.
- Comité de relecture** : DRIA AF – SRAL, FREDON Ile de France