



Le Bulletin de Santé du Végétal est édité sous la responsabilité de la Chambre d'Agriculture de Région Île de France sur la base d'observations réalisées par le réseau. Il est produit à partir d'observations ponctuelles. S'il donne une tendance de la situation sanitaire régionale, il ne peut se substituer à une observation personnelle dans sa parcelle.

Tout document utilisant les données contenues dans le bulletin de santé du végétal Ile de France doit en mentionner la source en précisant le numéro et la date de parution du bulletin de santé du végétal.

Action pilotée par le ministère chargé de l'agriculture, avec l'appui financier de l'Agence Française de Biodiversité (A.F.B.), par les crédits issus de la redevance pour pollutions diffuses attribués au financement du plan Ecophyto.

Pour vous abonner faites votre demande à ecophyto@idf.chambagri.fr en spécifiant la filière.

Ravageurs et maladies	Niveau de risque culture	Très faible à nulle	Faible	Moyenne	Elevée
	Intensité des attaques	Pas d'attaque	Faible	Moyenne	Elevée
Auxiliaires	Stades observés	Adulte : A	Larve : L	Nymphe : N	Œuf : O
	Intensité des observations	Absence	Présences ponctuelles	Présences généralisées	

PT = Pleine terre / CT ext = conteneurs extérieur / CT ab = conteneurs sous abris

Photos Isabelle VANDERNOOT Chambre d'Agriculture-Conseil Horticole IDF sauf mention spécifique

SITUATION GENERALE

18 PARCELLES OBSERVEES DANS LE RESEAU : conseiller 0 parcelle, observateurs 4 parcelles PT, 7 CText et 7 CTab.

Climatologie : Climat ensoleillé mais plus froid, notamment sur la dernière semaine avec des gelées nocturnes renforcées par des vents forts.

Ravageurs : Quelques lots très fortement contaminés avec des otiorhynques (stade larve et nymphe). Toujours quelques attaques de pucerons et psylles sur *Elaeagnus*. Surveiller les cochenilles

Maladies : climat peu favorable aux maladies.

AUXILIAIRES

Les températures plus froides et le vent ont réduit les observations d'auxiliaires. Quelques présences de coccinelles et des pucerons momifiés sous abris.

Les mésanges sont actives en extérieur (PT et CT) mais aussi sous abris.

Auxiliaires		6/3	17/3	31/3	14/4	28/4	12/5	26/5	9/6	23/6	7/7	21/07	4/8	18/8	1/9	15/9	29/9	13/10	Commentaires	BSV n°
Coccinelles	PT	A																	Rares présences	
	CText	A	A																	
	Ctab	A	A																	
Syrphes	PT																			
	CText		A																	
	Ctab	A	O																	
Chrysopes																				
Parasitoides	Moiés puce-rons	PT																	CTab : <i>Vinca</i>	
		CText																		
		Ctab																		
Cécidomyies prédatrices	Psylle <i>Elaeagnus Tamarixia</i>	PT																		
		CText																		
		Ctab	L																	
Mésanges																			Observation de mésanges sous abris et en extérieur (CT et PT)	

RAVAGEURS

INSECTES PIQUEURS SUCEURS

Aleurodes

RAVAGEURS	6/3	17/3	31/3	14/4	28/4	12/5	26/5	9/6	23/6	7/7	21/07	4/8	18/8	1/9	15/9	29/9	13/10	Commentaires	BSV n°	
Aleurodes																			CTab : <i>Photinia</i>	1

Cicadelles / Aphrophores

Cicadelle	PT																			
	CT ext																			
	CT ab																			
Aphrophores	PT																		CTab : <i>Salvia, Fuchsia</i> (dont boutures)	2
	CT ext																			
	CT ab																			

Cochenilles

Cochenilles	PT																		CTab : <i>Phormium</i>	1
	CT ext																			
	CT ab																			

Psylles

<i>Elaeagnus</i>	CT ext																		CTab : <i>Elaeagnus</i> localement fortes attaques	1
	CT ab																			
<i>Eucalyptus</i>	CT ext																			2
	CT ab																			

Pucerons

Pucerons	PT																		PT : <i>Populus italica</i> (tronc) CTab : <i>Heuchera, Elaeagnus, Photinia, Vinca, rosier</i>	1
	CT ext																			
	CT ab																			
Pucerons lanigères																			CText : <i>Malus</i>	

Les pucerons se développent notamment sous abris. Quelques présences d'auxiliaires également notées sous abris.

COLEOPTERES PHYTOPHAGES

RAVAGEURS	6/3	17/3	31/3	14/4	28/4	12/5	26/5	9/6	23/6	7/7	21/07	4/8	18/8	1/9	15/9	29/9	13/10	Commentaires	BSV n°	
Altises - Méligèthes																			CTab : Altises sur <i>Fuchsia, Salvia</i>	
Otiorhynques	PT																		CTab : <i>Euonymus f. et Ligustrum</i> (lots très contaminé jeté)	2
	CT ext																			
	CT ab	L	LN	LN																

LEPIDOPTERES - CHENILLES PHYTOPHAGES

RAVAGEURS	6/3	17/3	31/3	14/4	28/4	12/5	26/5	9/6	23/6	7/7	21/07	4/8	18/8	1/9	15/9	29/9	13/10	Commentaires	BSV n°	
Chenilles	PT																			
	CT ext																			
	CT ab																			
Pyrale du buis																			<i>Buxus sempervirens</i>	
Bombyx cul brun																				
Processionnaire du chêne																			PT et CText : <i>Quercus palustris</i> et <i>Q. rubra</i>	2
Processionnaire du pin																			PT et CText : <i>Pinus nigra, Cedrus</i>	1
Tordeuse de l'œillet																				

AUTRES RAVAGEURS

RAVAGEURS		6/3	17/3	31/3	14/4	28/4	12/5	26/5	9/6	23/6	7/7	21/07	4/8	18/8	1/9	15/9	29/9	13/10	Commentaires	BSV n°	
Mollusques	PT																				
	CT ext																				
	CT ab																			Diverses cultures	
Plathelminthes																					
Campagnols																					
Lapin Lièvres	PT	Li	Li	Li																	
	CT ext		Li	Li																	
	CT ab																				
Sangliers Cervidés	PT	C																			
	CT ext																				
	CT ab																				

MALADIES

FEUILLES – POUSES

MALADIES		6/3	17/3	31/3	14/4	28/4	12/5	26/5	9/6	23/6	7/7	21/07	4/8	18/8	1/9	15/9	29/9	13/10	Commentaires	BSV n°	
Anthrax nose	Platane PT																				
	Saule PT																				
	Rosier																				
Botrytis Pourriture grise																				CTab : <i>V tinus</i>	1
Cloque pêche	PT																				CText : sur les 1ères feuilles en cours de développement
	CT ext																				
	CT ab																				

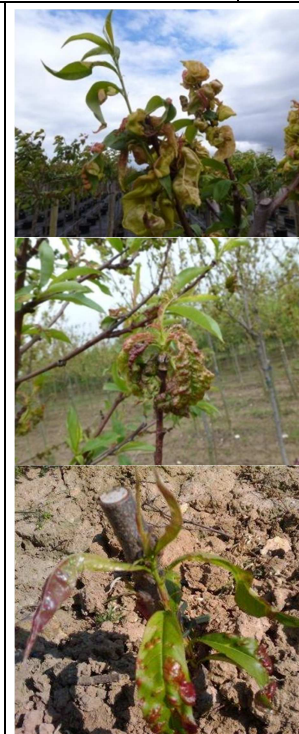
Cloque du pêche

Symptômes - dégâts

- Crispation et déformation des limbes des feuilles de pêche qui se recroquevillent du côté inférieur et deviennent cassants. Epaissement et décoloration des parties atteintes cloquées qui se teintent en jaune, rouge ou brun. Dessèchement et chute précoce des feuilles. *Généralement une 2nd feuillaison saine prend le relais mais ces attaques très marquées ne permettent pas la vente de produit sain au printemps.*

Prophylaxie - Lutte biologique

- Hiver doux et froid, printemps frais et humide pendant le développement des feuilles favorisent la conservation puis la germination des spores du champignon qui se conserve dans les écailles des bourgeons durant l'hiver (T° germination 7-18°C / croissance optimum 20°C / arrêt des contaminations et du développement du champignon T°>26°C).
 - Eviter de planter les pêchers et abricotiers en zone humide
- Préférer des variétés moins sensibles dans la mesure du possible
 - Pêchers : 'Redhaven', 'Grosse mignonne', 'Reine des vergers'
 - Nectarine : 'Nectarose', 'Nectared', 'Fantasia'
- Eliminer les feuilles atteintes



Cloques sur jeunes pousses de pêche et sur écusson

- **Observations** : Chambre d'Agriculture de Région d'Ile de France, les horticulteurs et les pépiniéristes du réseau épidémiolo-surveillance d'Ile de France.
- **Rédaction** : Chambre d'Agriculture de Région d'Ile de France : Isabelle CADIOU pour l'horticulture et Isabelle VANDERNOOT pour la pépinière.
- **Comité de relecture** : DRIAAF – SRAL, FREDON Ile de France