



N° 09
23/04/26

Le Bulletin de Santé du Végétal est édité sous la responsabilité de la Chambre d'Agriculture de Région Île de France sur la base d'observations réalisées par le réseau. Il est produit à partir d'observations ponctuelles. S'il donne une tendance de la situation sanitaire régionale, il ne peut se substituer à une observation personnelle dans sa parcelle.

Tout document utilisant les données contenues dans le bulletin de santé du végétal Ile de France doit en mentionner la source en précisant le numéro et la date de parution du bulletin de santé du végétal.

Pour vous abonner faites votre demande à ecophyto@idf.chambagri.fr en spécifiant la filière.

FAITS MARQUANTS :

TAVELURE : le risque pour le moment est nul pour le moment et pourrait survenir avec les pluies potentiellement attendues le 29 avril prochain.

CARPOCAPSE : les captures ont augmenté.

CHARANÇONS PHYLLOPHAGES : de nouvelles observations cette semaine.

OÏDIUM : de nouveaux symptômes ont été observés.

PSYLLES : augmentation du nombre de psylles adultes relevés.

PUCERONS MAUVES : quelques colonies ont été observées dans le réseau.

DROSOPHILE SUZUKII : nouvelles captures mais stade de sensibilité non atteint.

METEO

Station de Feucherolles (78) :

Source : Sencrop, modèle METEOBLUE

	jeu. 23	ven. 24	sam. 25	dim. 26	lun. 27	mar. 28	mer. 29
	0	0	0	0	0	0.9	0
	27 / 60	26 / 68	27 / 77	33 / 70	37 / 76	56 / 100	42 / 100
	9 / 22	7 / 21	7 / 22	8 / 22	8 / 20	7 / 17	5 / 17

Financé dans le cadre de la stratégie **écophyto**

GOUVERNEMENT
Écologie
Solidarité
Territoires



**La stratégie
écophyto 2030**
Réduire et améliorer
l'utilisation des phytos

MALADIES

TAVELURE DU POMMIER / POIRIER *Venturia inaequalis* / *pyri*

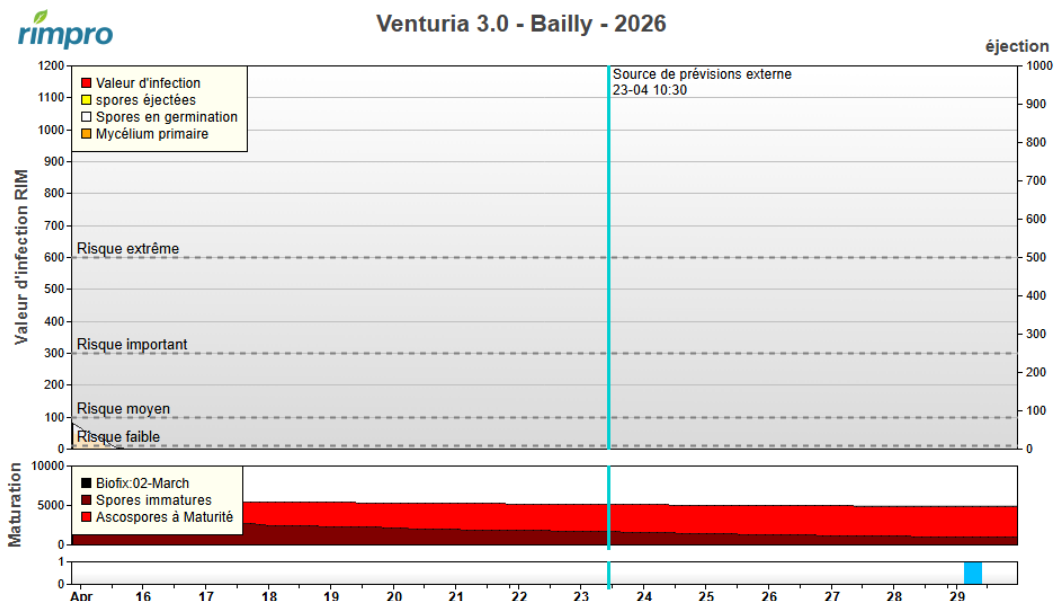
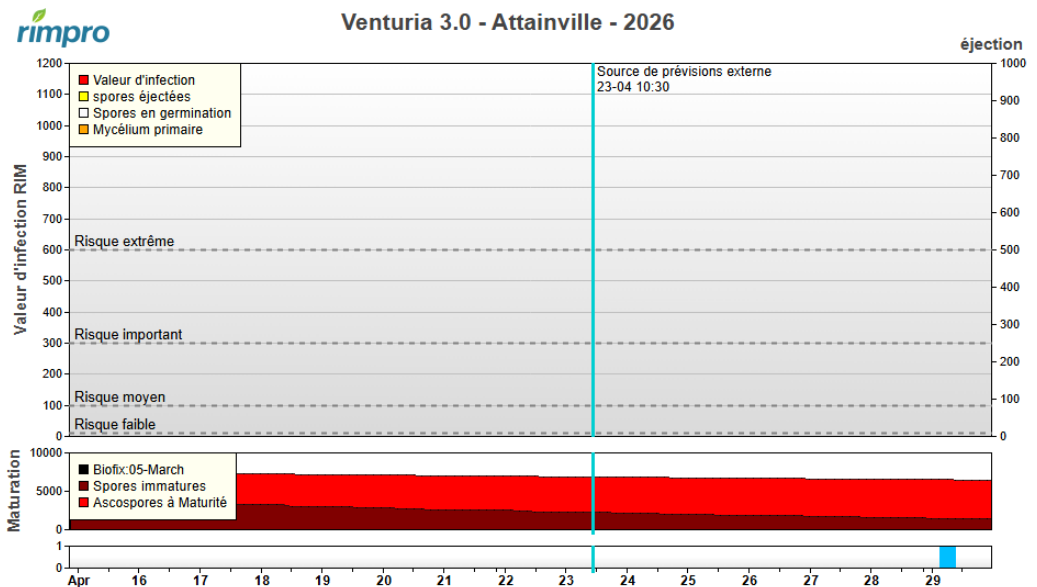


D'après le modèle, aucune précipitation n'a été enregistrée la semaine dernière sur l'ensemble du réseau. **De ce fait, il n'y a pas eu de risque de contamination primaire associé. Malgré cela, des premières taches de tavelure sur pousses ont été observées à Jaignes (77) cette semaine. Pour la semaine prochaine, le modèle prévoit des épisodes pluvieux le 29 avril, associés à un risque de contamination nul.**

Pour connaître le cycle de développement de la tavelure en détail, consultez le [BSV arboriculture n°3 du 13 mars 2026](#).

Aide à la compréhension des modélisations RIM-pro dans le [BSV arboriculture n°3 du 13 mars 2026](#).

A Bailly (78) comme à Attainville (95), aucune précipitation n'a été enregistrée la semaine dernière. Ainsi, il n'y a pas eu de projection de spores et donc aucun risque primaire n'a été enregistré. Des pluies sont attendues le 29 avril et d'après le modèle, aucun risque ne devrait y être associé.



A RETENIR

Risque : Le risque devrait être nul jusqu'au 29 avril si aucune pluie ne survient. A partir du 29 avril, des pluies sont attendues, le modèle ne prévoit pas de contamination primaire. Néanmoins, le risque peut évoluer jusqu'à cette date.

Stade de sensibilité : l'ensemble des vergers suivis se trouvent au stade de sensibilité.

Le seuil indicatif de risque est atteint si les 3 conditions suivantes sont réalisées :

- Les stades de sensibilité à la tavelure pour les pommiers sont à partir de C (éclatement des bourgeons) - C3 (stade oreille de souris) et C3 (stade oreille de souris) - D (stade bouton vert) pour le poirier,
- Projection d'ascospores,
- Humectation du feuillage suffisamment longue pour que les spores puissent germer. La vitesse de germination est dépendante de la température (voir le tableau ci-dessous).

Température moyenne	7 °C	10 °C	11 °C	13 °C	15 °C	18 °C
Durée d'humectation nécessaire à la contamination	18h	14h	13h	11h	9h	8h



Des produits de biocontrôle existent.

LE GROUPE TAVELURE / POMMIER / Qoi-P DE SYNTHÈSE / SBI-IDM ou IDM / Thiophanates (MBC) / Anilinopyrimidines (AP) EST EXPOSÉ À UN RISQUE DE RÉSISTANCE.

RAVAGEURS

CHENILLES



Chenille (FREDON Ile de France)

La pression en chenilles diminue cette semaine comparativement à la semaine dernière puisque seule la parcelle à Torfou (91) a dépassé le seuil indicatif de risque. La semaine dernière, trois sites étaient concernés (voir le tableau ci-dessous).

	Pourcentage moyen de pousses avec des dégâts de chenilles					
	SEMAINE 15		SEMAINE 16		SEMAINE 17	
	Pommiers	Poiriers	Pommiers	Poiriers	Pommiers	Poiriers
78 – Orgeval	12 %	0 %	12 %	0 %	4 %	0 %
78 – Ecquevilly	0 %	0 %	0 %	0 %	0 %	0 %
95 – Jagny-sous-Bois	0 %	0 %	0 %	0 %	0 %	0 %
95 – Saint-Brice-sous-Forêt	0 %	0 %	0 %	0 %	0 %	0 %
91 – Torfou	12 %	0 %	8 %	16 %	12 %	4 %
77 – Lumigny-Nesles-Ormeaux	0 %	0 %	0 %	28 %	0 %	0 %
77 – Jaignes	0 %	0 %	0 %	0 %	0 %	0,01 %

A RETENIR

Risque : le seuil indicatif de risque est atteint dans un seul verger du réseau. Le risque actuel est faible à modéré.

Seuil indicatif de risque : à partir de 8 % des organes occupés par des arpentouses et/ou tordeuses sur le feuillage.

METHODES ALTERNATIVES :

Favorisez les auxiliaires dans votre verger.

Les mésanges sont des prédateurs naturels des larves parasites des pommes (en particulier des carpocapses et cheimatobies). Il est assez facile d'accueillir de nombreuses espèces d'oiseaux, en se procurant des nichoirs. La Chambre Régionale d'Agriculture de Normandie, l'IFPC et l'EPLA d'Alençon-Sées ont créé une fiche technique sur : les mésanges, oiseaux insectivores pour lutter contre les chenilles. <https://ecophytopic.fr/sites/default/files/upload-documents-entity-import-csv/fiche-Mesange.pdf>



Des produits de biocontrôle existent à base de préparations bactériennes.

RHYNCHITES – *Rhynchites bacchus*



La présence de rhynchites adultes a été relevée sur le site de Jaignes (77). De plus, au sein de ce même verger, 0,01 % des fruits étaient touchés par ce ravageur.

Pour avoir des informations sur ce ravageur, consultez le [BSV Arboriculture n°7 du 9 avril 2026](#).



Rhynchite (FREDON Ile de France)

A RETENIR

Risque : le risque est faible voire nul. En effet, le stade de sensibilité est dépassé pour certaines variétés alors que pour d'autres il va bientôt l'être. Fin du risque.

Stade de sensibilité : du stade F (début de la floraison) au stade H pour le pommier (perte des derniers pétales) et I pour le poirier (nouaison)

Seuil indicatif de risque : 6 individus pour 100 rameaux frappés (6 %).

CARPOCAPSES - *Cydia pomonella*



Comparé à la semaine dernière, davantage de carpocapses ont été piégés cette semaine. En effet, la semaine dernière seuls 2 individus avaient été capturés à Saint-Brice-sous-Forêt (95), tandis que cette semaine 8 individus au total ont été capturés dans divers vergers du réseau (voir le tableau ci-dessous).



Fredon IDF

	Nombre de carpocapses piégés	
	SEMAINE 16	SEMAINE 17
78 – Orgeval	0	0
78 – Ecquevilly	0	0
95 – Jagny-sous-Bois	0	0
95 – Saint-Brice-sous-Forêt	2	3
91 – Torfou	0	0
77 – Lumigny-Nesles-Ormeaux	0	1
77 – Jaignes	0	1
75 – Paris	0	3

Pour en savoir plus, consultez [la fiche de FREDON HAUT DE France](#).

METHODES ALTERNATIVES :

La mise en place d'une confusion sexuelle est possible dans les vergers, les diffuseurs doivent être mis en place avant le début du vol.

Pour en savoir plus, consultez la Fiche technique 17 du [guide Ecophyto fruits : Confusions sexuelles](#)



Des produits de biocontrôle existent.



LE GROUPE CARPOCAPSE / POMMIER - POIRIER / BENZOYLUREES EST EXPOSE A UN RISQUE DE RESISTANCE.

LE GROUPE CARPOCAPSE / POMMIER - POIRIER / ALKYL CARBAMATES EST EXPOSE A UN RISQUE DE RESISTANCE.

LE GROUPE CARPOCAPSE / POMMIER - POIRIER / DIACYLHYDRAZIDES EST EXPOSE A UN RISQUE DE RESISTANCE.

LE GROUPE CARPOCAPSE / POMMIER - POIRIER / PYRETHRINOÏDES EXPOSE A UN RISQUE DE RESISTANCE.

LE GROUPE CARPOCAPSE / POMMIER - POIRIER / ORGANOPHOSPHORES EXPOSE A UN RISQUE DE RESISTANCE.

LE GROUPE CARPOCAPSE / POMMIER - POIRIER / NEONICOTINOÏDES EXPOSE A UN RISQUE DE RESISTANCE.

LE GROUPE CARPOCAPSE / POMMIER - POIRIER / SPINOSYNES EXPOSE A UN RISQUE DE RESISTANCE.

LE GROUPE CARPOCAPSE / POMMIER - POIRIER / BACULOVIRUS EXPOSE A UN RISQUE DE RESISTANCE.

• CHARANÇONS PHYLLOPHAGES

Cette semaine, des charançons phyllophages ont été observés à Orgeval (78) ainsi qu'à Lumigny-Nesles-Ormeaux (77).

Pour obtenir plus de détails à propos de ce ravageur, consultez le [BSV Arboriculture n° 8 du 16 avril](#).



Charançon phyllophage (FREDON Ile de France)

A RETENIR

Risque : pour les parcelles à risque, celles où des attaques ont été recensées plusieurs années ou parcelles avec de jeunes plantations, le risque est faible.

Pour les parcelles où aucune ou peu d'attaques ont été observées ces dernières années, le risque est faible voire nul.

POMMIERS

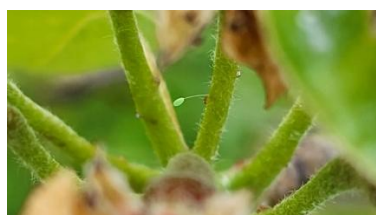
8 PARCELLES OBSERVEES DANS LE RESEAU

STADES

Chute des premiers pétales (G) à chute des derniers pétales (H).

RAVAGEURS

PUCERONS VERTS - *Aphis pomi* et *Rhopalosiphum insertum*



Contrairement aux 3 semaines passées, une faible présence de pucerons cendrés a été détectée à Saint-Brice-sous-Forêt (95). Présence d'auxiliaires comme des coccinelles adultes à Jaignes (77), Torfou (91) et Lumigny-Nesles-Ormeaux (77) et Orgeval (78) ainsi que des forficules à Lumigny-Nesles-Ormeaux (77).

Œuf de chrysope (FREDON Ile de France)

	Pourcentage de pousses touchées
	SEMAINE 17
78 – ECQUEVILLY	0 %
78 – ORGEVAL	0 %
95 – SAINT-BRICE-SOUS-FORET	4 %
95 – JAGNY-SOUS-BOIS	0 %
77 – LUMIGNY-NESLES-ORMEAUX	0 %
91 – TORFOU	0 %

Pour avoir des informations et comprendre leur rôle dans la gestion des ravageurs, vous pouvez consulter la fiche [« Auxiliaires en verger : les et comprendre leur rôle »](#) de la Chambre d'Agriculture d'Occitanie.

A RETENIR

Risque : le risque est faible pour le moment, mais les conditions météorologiques pourraient être favorables à leur développement dans les prochains jours.

Seuil indicatif de risque : 15 % de pousses touchées.



Des produits de biocontrôle existent.

PUCERONS CENDRES - *Dysaphis plantaginea*



Comme la semaine dernière, des pucerons cendrés ont été observés cette semaine à Jaignes (77), Orgeval (78) et Torfou (91). De nouveaux pucerons ont été observés à Ecquevilly (78) et Saint-Brice-sous-Forêt (95). Des auxiliaires ont aussi été relevés dans le réseau.



Coccinelle adulte (FREDON Ile de France)

	Présence de pucerons cendrés
	SEMAINE 17
78 – Orgeval	Quelques foyers à peine visibles
78 – Ecquevilly	Quelques foyers à peine visibles
95 – Jagny-sous-Bois	Absence
95 – Saint-Brice-sous-Forêt	Quelques foyers à peine visibles
91 – Torfou	Quelques foyers à peine visibles
77 – Lumigny-Nesles-Ormeaux	Absence
77 – Jaignes	Quelques foyers à peine visibles

Pour en savoir plus sur les différentes espèces de pucerons sur pommiers et poiriers, vous pouvez consulter : « [Les pucerons du pommier et poirier](#) », une fiche technique issue du guide Sud Arbo de la Chambre d'Agriculture Occitanie.

A RETENIR

Risque : le risque est modéré. De plus, les conditions météorologiques pourraient être favorables à leur développement dans les prochains jours.

Seuil indicatif de risque : dès que 1 puceron cendré, *Dysaphis plantaginea*, est observé dans la parcelle.



Des produits de biocontrôle existent.

LE GROUPE PUCERON CENDRE / POMMIER / CARBAMATES EST EXPOSE A UN RISQUE DE RESISTANCE.

PUCERONS LANIGERES – *Eriosoma lanigerum*



Cette semaine, respectivement 0,1 et 8 % des collets sont occupés par des pucerons lanigères sur les sites de Jaignes (77) et d'Ecquevilly (78). Les sites restants en sont exempts. Des auxiliaires ont été relevés dans divers vergers du réseau.

Pour avoir des informations sur ce ravageur, consultez-le [BSV arboriculture n°3 du 13 mars 2026](#).

Pucerons lanigères (FREDON Ile de France)

A RETENIR

Risque : le risque est faible. Au besoin, faire des observations pour évaluer l'occupation sur pousses.

Seuil indicatif de risque : 10 % des rameaux touchés.



Des produits de biocontrôle existent.

ACARIENS ROUGES – *Panonychus ulmi*



Des acariens rouges ont été observés cette semaine à Jaignes (77) où 5 % des feuilles étaient occupées par des adultes.

Pour obtenir plus d'informations à propos de ce ravageur, vous pouvez consulter le « [BSV arboriculture n° 06](#) ».

A RETENIR

Risque : le risque est faible voire nul pour le moment.

Seuil indicatif de risque : 50 % des feuilles avec au moins une forme mobile.



Des produits de biocontrôle existent.

La liste des produits phytosanitaires de biocontrôle est consultable dans la note de service sous <https://ecophytopic.fr/protger/liste-des-produits-de-biocontrole>



LE GROUPE ACARIEN ROUGE / POMMIER / PYRIDAZINONES EST EXPOSE A UN RISQUE DE RESISTANCE.

LE GROUPE ACARIEN ROUGE / POMMIER / PYRAZOLES EST EXPOSE A UN RISQUE DE RESISTANCE.

LE GROUPE ACARIEN ROUGE / POMMIER / QUINAZOLINES EST EXPOSE A UN RISQUE DE RESISTANCE.

LE GROUPE ACARIEN ROUGE / POMMIER / PHENOXYPYRAZOLES EST EXPOSE A UN RISQUE DE RESISTANCE.

LE GROUPE ACARIEN ROUGE / POMMIER / THIAZOLIDINONES EST EXPOSE A UN RISQUE DE RESISTANCE.

LE GROUPE ACARIEN ROUGE / POMMIER / TETRAZINES EST EXPOSE A UN RISQUE DE RESISTANCE.

LE GROUPE ACARIEN ROUGE / POMMIER / ORGANOPHOSPHORES EST EXPOSE A UN RISQUE DE RESISTANCE

MALADIES

OÏDIUM - *Podosphaera leucotricha*



Comme la semaine précédente, des symptômes d'oïdium ont été observés cette semaine à Jaignes (77) avec 1 % de pousses touchées. De nouveaux symptômes ont été observés à Lumigny-Nesles-Ormeaux (77) et Saint-Brice-Sous-Forêts (95) avec pour les deux vergers 12% des pousses touchées

Pour obtenir plus d'informations à propos de cette maladie, vous pouvez consulter le « [BSV arboriculture 07](#) ».



Oïdium (FREDON Ile de France)

A RETENIR

Risque : le risque actuel est moyen. Surveillez notamment les vergers ou zones du verger où la pression était forte l’an passé ainsi que les variétés sensibles.

Stade de sensibilité : à partir du stade C3

Seuil indicatif de risque : dès sa présence. Sur pommier, seules les jeunes pousses sont sensibles pendant les 3 à 6 jours suivant l’apparition de la feuille. Au-delà de 14 à 17 jours, les feuilles sont définitivement immunisées.



Des produits de biocontrôle existent.

POIRIERS

7 PARCELLES OBSERVEES DANS LE RESEAU

STADES

Nouaison (I) à grossissement des fruits (J).

RAVAGEURS

PSYLLES – *Cacopsylla pyri*



Œufs de psylles (FREDON Ile de France)

Des psylles ont été observés cette semaine dans le réseau. Comme le montre le tableau suivant, la pression globale en psylles est en diminution, excepté pour les psylles adultes à Torfou (91), Lumigny-Nesles-Ormeaux (77) et Jagny-sous-Bois (95).

	Pourcentage d'organes occupés par des psylles								
	SEMAINE 15			SEMAINE 16			SEMAINE 17		
	Œufs	Larves	Adultes	Œufs	Larves	Adultes	Œufs	Larves	Adultes
78 – Ecquevilly	0 %	16 %	0 %	4 %	8 %	24 %	0 %	8 %	20 %
78 – Orgeval	12 %	36 %	4 %	4 %	36 %	36 %	4 %	4 %	24 %
95 – Saint-Brice-sous-Forêt	0 %	12 %	4 %	0 %	28 %	24 %	0 %	4 %	20 %
95 – Jagny-sous-Bois	4 %	24 %	4 %	0 %	16 %	4 %	0 %	0 %	8 %
77 – Ussy-sur-Marne	0 %	0,1 %	0 %	0 %	0 %	0 %	0 %	0,1 %	0 %
91 – Torfou	0 %	12 %	0 %	0 %	0 %	4 %	0 %	12 %	8 %
77 – Lumigny-Nesles-Ormeaux	0 %	0 %	0 %	0 %	0 %	0 %	0 %	0 %	4 %

A RETENIR

Risque : le risque reste moyen à fort.

Stade de sensibilité : toute la saison.

Seuil indicatif de risque : risque en absence d'auxiliaires quel que soit le stade.

METHODES ALTERNATIVES :

L'argile peut perturber l'installation des psylles. Pour en savoir plus sur l'utilisation d'argile consultez la [Fiche 13 du guide Ecophyto fruits : argiles \(kaolinite calcinée\)](#).



Des produits de biocontrôle existent.



LE GROUPE PSYLLE / POIRIER /PYRETHRINOÏDES DE SYNTHÈSE EST EXPOSÉ À UN RISQUE DE RÉSISTANCE.

LE GROUPE PSYLLE / POIRIER /ORGANOPHOSPHORES EST EXPOSÉ À UN RISQUE DE RÉSISTANCE

PUCERONS MAUVES - *Dysaphis pyri*



Pucerons mauves (FREDON Ile de France)

Des colonies de pucerons mauves ont été observées cette semaine à Jaignes (77) ainsi qu'à Lumigny-Nesles-Ormeaux (77). Des coccinelles adultes, œufs de chrysope et araignées auxiliaires ont été observés dans la majorité des vergers suivis cette semaine.

	Présence de pucerons cendrés
	SEMAINE 17
78 – Orgeval	Absence
78 – Ecquevilly	Absence
95 – Jagny-sous-Bois	Absence
95 – Saint-Brice-sous-Forêt	Absence
91 – Torfou	Absence
77 – Lumigny-Nesles-Ormeaux	Quelques foyers à peine visibles
77 – Jaignes	Quelques foyers à peine visibles

Pour plus de détails à propos des différentes espèces de pucerons sur pommiers et poiriers, vous pouvez consulter : « [Les pucerons du pommier et poirier](#) (Guide Sud Arbo de la Chambre d'Agriculture Occitanie).

A RETENIR

Risque : le risque est modéré mais les conditions météorologiques de la semaine prochaine pourraient permettre leur développement.

Seuil indicatif de risque : dès que la présence d'un puceron mauve est observée.



Des produits de biocontrôle existent.

3 PARCELLES OBSERVEES DANS LE RESEAU

STADES

Fin floraison à nouaison

RAVAGEURS

DROSOPHILA SUZUKII



Cette semaine, de nouvelles captures ont été enregistrées sur tous les sites suivis.

	Nombre d'individus capturés (mâles)
77 – LUMIGNY	1
78 – ECQUEVILLY	1
95 – SAINT-BRICE-SOUS-FORET	5



Mâle et femelle de *Drosophila suzukii* (FREDON Ile de France)

Pour avoir plus d'informations sur la drosophile suzukii, vous pouvez consulter « [La protection des cerisiers contre *Drosophila suzukii* : éléments techniques à prendre en considération en 2025](#) » ainsi que le « [Suivi des populations de *Drosophila suzukii* pour comprendre l'insecte et faciliter la lutte](#) ». Vous pouvez aussi consulter le [BSV Arboriculture n°8 du 16 mars](#).

A RETENIR

Risque : le risque est nul puisque le stade de sensibilité n'est pas encore atteint.

Stade de sensibilité : à la véraison lorsque les cerises se colorent.

METHODES ALTERNATIVES :

- Éliminer les plantes hôtes aux abords des cultures :
 - Évitez les arbres et arbustes à feuillage persistant (cyprès, chênes verts) qui constituent des refuges hivernaux.
 - Éliminez les plantes à baies hôtes : mûres, sureaux, raisin d'Amérique, arbousier, cornouillers...
- Évitez les points d'eau stagnante à proximité,
- Favorisez la circulation de l'air pour réduire l'hygrométrie dans la parcelle en taillant les arbres pour favoriser une bonne aération et un ressuyage rapide.
- Favorisez les auxiliaires, qui sont de précieux alliés dans la lutte contre la drosophile du cerisier. Les principaux groupes d'insectes potentiellement prédateurs de *D. suzukii* ont été identifiés : *Chrysopidae*, *Orius sp.*, *Carabidae*, *Staphylinidae*, Opilions, *Salticidae* et *Chilopodes*. Les prédateurs classiques de type *Chrysopa sp.* et certaines punaises peuvent intervenir sur les populations de larves.
- Pose de filets : [consultez la fiche du CTIFL](#).



Des produits de biocontrôle existent.



Des outils et informations sont disponibles sur le site Internet du réseau R4P (Réseau de Réflexion et de Recherche sur la Résistance aux Pesticides) de l'INRA : <https://www.r4p-inra.fr/fr/home/>



La liste des produits phytosanitaires de biocontrôle est consultable dans la note de service sous <https://ecophytopic.fr/proteger/liste-des-produits-de-biocontrole>

Les substances de base sont référencées par l'ITAB à cette adresse : <http://substances.itab.asso.fr/fiches-filières>

Vous trouverez sur le site de la DRIAIF les fiches des Organismes Réglementés de la filière arboriculture fruitière. <https://driaaf.ile-de-france.agriculture.gouv.fr/filiere-arboriculture-r735.html>

N'hésitez pas à consulter ces fiches pour vous assurer que ces organismes ne sont pas présents. En cas de doute, n'hésitez pas à contacter le SRAL.

Les notes nationales de biodiversité sont consultables sous <https://driaaf.ile-de-france.agriculture.gouv.fr/notes-nationales-biodiversite-r607.html>

- **Observations** : FREDON Ile de France, Les Vergers de Molién, Le Jardin du Luxembourg.
 - **Rédaction** : FREDON Ile de France, Céline GUILLEM, Antoine DHENIN, Hugo ARSAL.
 - **Comité de relecture** : Chambre d'Agriculture de Région Île-de-France, SRAL Ile-de-France.
-