



N° 10
02/05/24

Le Bulletin de Santé du Végétal est édité sous la responsabilité de la Chambre d'Agriculture de Région Île de France sur la base d'observations réalisées par le réseau. Il est produit à partir d'observations ponctuelles. S'il donne une tendance de la situation sanitaire régionale, il ne peut se substituer à une observation personnelle dans sa parcelle.

Tout document utilisant les données contenues dans le bulletin de santé du végétal Ile de France doit en mentionner la source en précisant le numéro et la date de parution du bulletin de santé du végétal.

Action du plan Ecophyto piloté par les ministères en charge de l'agriculture, de l'écologie, de la santé et de la recherche, avec l'appui financier de l'Office français de la Biodiversité.

Pour vous abonner faites votre demande à ecophyto@idf.chambagri.fr en spécifiant la filière.

FAITS MARQUANTS :

TAVELURE : risque plus ou moins important selon les stations. Surveillez la sortie de taches.

PUCERON CENDRE : à surveiller.

PSYLLES : risque en diminution cette semaine .A surveiller.

DROSOPHILA SUZUKII : quelques captures mais stade de sensibilité non atteint.

PREVISIONS METEOROLOGIQUES

Station de Feucherolles :

	jeu. 2	ven. 3	sam. 4	dim. 5	lun. 6	mar. 7	mer. 8
☀️	8.2	0	0	6.2	3.1	0.4	0
☁️	74 / 92	51 / 89	47 / 100	54 / 92	61 / 100	53 / 100	59 / 100
🌧️	9 / 12	8 / 16	7 / 17	10 / 17	8 / 15	8 / 17	8 / 17

Source : Sencrop, modèle METEOBLUE.

FRUITS A PEPINS

8 PARCELLES EN POMME ET 8 PARCELLES EN POIRE OBSERVEES DANS LE RESEAU

Selon la localisation des vergers, les stades sont :

- H (chute des pétales) à I (nouaison) pour les pommiers.
- J (grossissement des fruits) pour les poiriers.

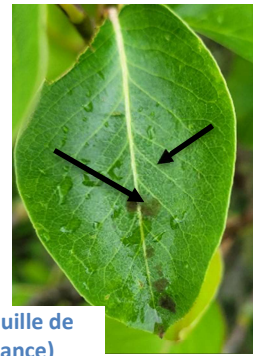
MALADIES

- **TAVELURE DU POMMIER / POIRIER**
Venturia inaequalis / pyri



Des pluies ont encore été enregistrées dans l'ensemble du réseau ces derniers jours. D'après le modèle, des **risques de contaminations primaires faibles à extrêmes** y ont été associés. Pour la semaine prochaine, le modèle prévoit encore des précipitations avec une augmentation des températures : **les risques de contamination primaire associés seront faibles à moyens selon les stations, si les pluies se confirment.**

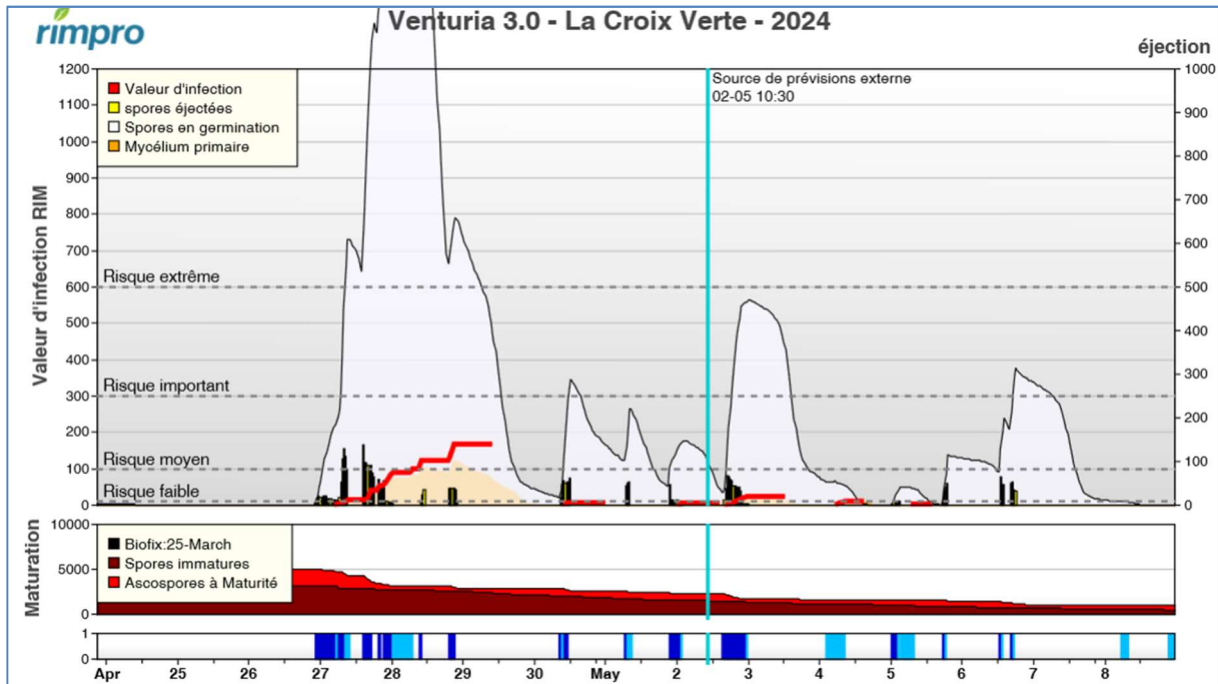
Des symptômes de tavelure fraîche ont été observé sur une friche de poirier à Orgeval (voir photo). Ces taches résultent d'une contamination qui a eu lieu entre le 18 et 20 avril.



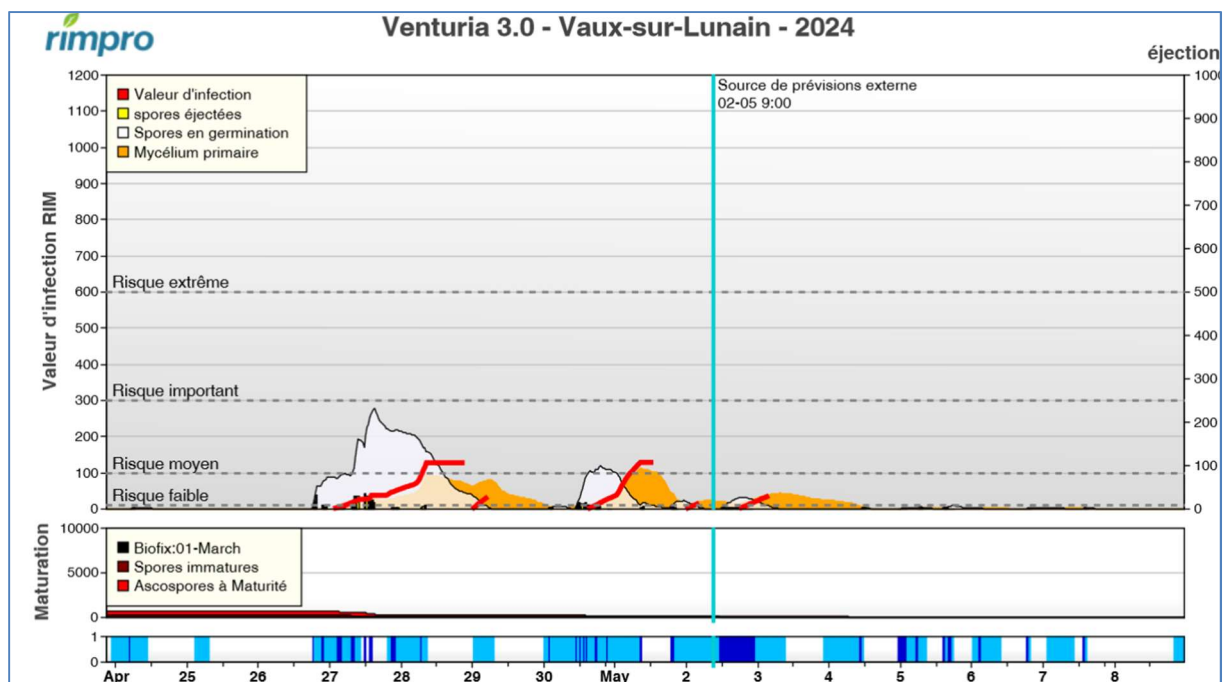
Pour connaître le cycle de développement de la tavelure en détail, consultez le [BSV arboriculture fruitière 2024_02](#).

Aide à la compréhension des modélisation RIM-pro dans le [BSV arboriculture fruitière 2024_02](#).

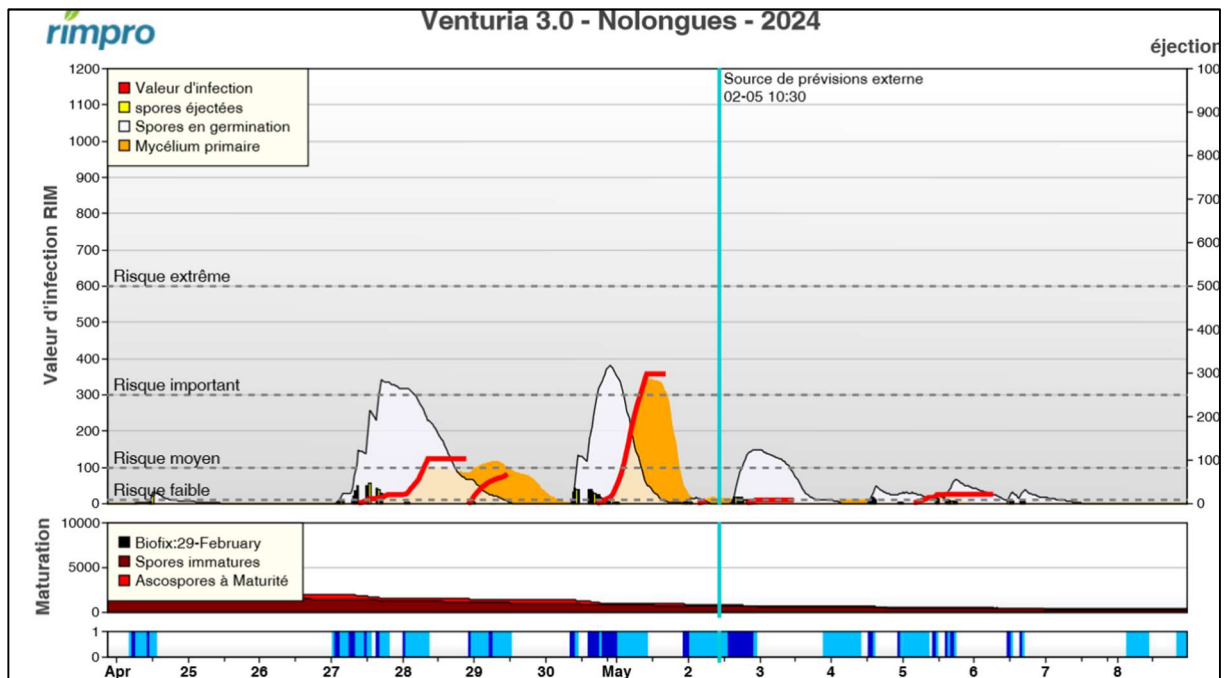
Taches de tavelure sur feuille de poirier (FREDON Ile de France)



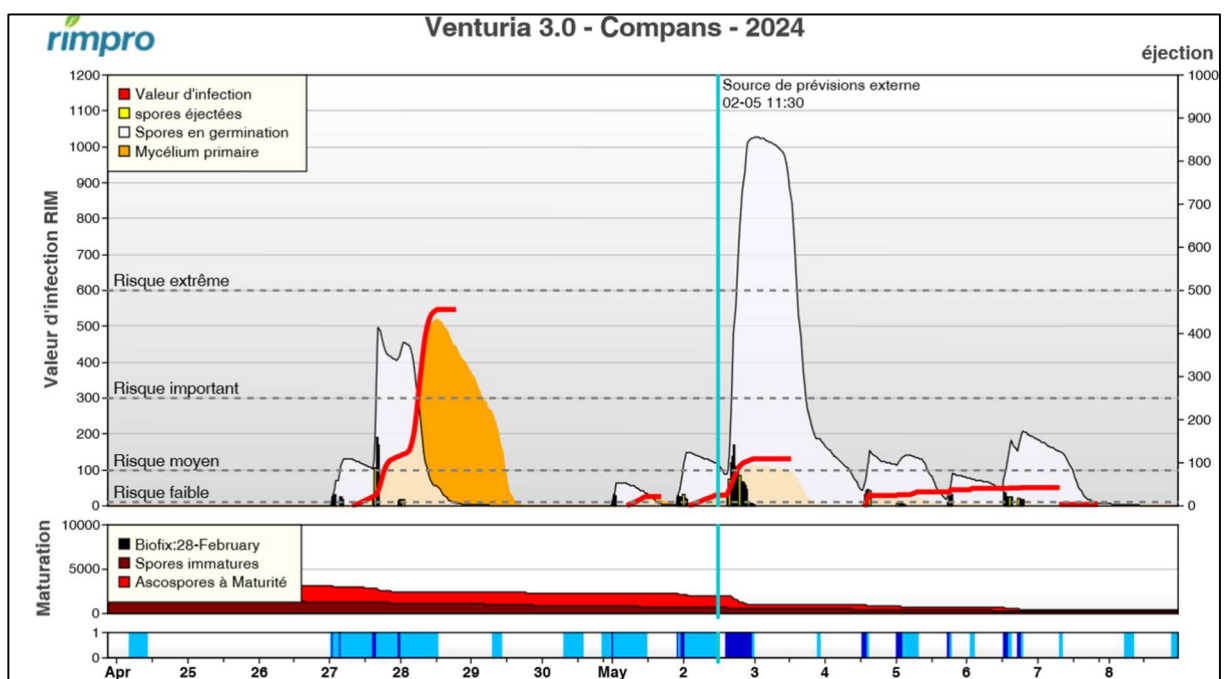
A Attainville (95), les pluies enregistrées entre le 26 et 29 avril, le 30 avril et le 2 mai ont permis des projections de spores en engendrant des **risques de contamination primaire faibles le 27 avril puis moyens le 29 avril, faibles le 30 avril et faibles le 2mai**. Les prochains épisodes pluvieux du 3 mai puis du 5 au 7 mai, pourront engendrer des projections avec un risque de contamination faible, d'après le modèle.



A Vaux-sur-Lunain (77), les pluies enregistrées 27-28 avril puis du 30 avril ont permis la projection de spores en engendrant des **risques de contamination primaire faibles le 27 avril puis moyens de 28 avril, faibles le 30 avril puis moyens le 1^{er} mai**. Des épisodes pluvieux sont prévus le 3 mai puis entre le 4 et 5 mai, pouvant engendrer des projections et un risque de contamination faible associé, d'après le modèle. Le modèle indique aussi la fin des projections primaires vers le 5-6 mai pour ce site.

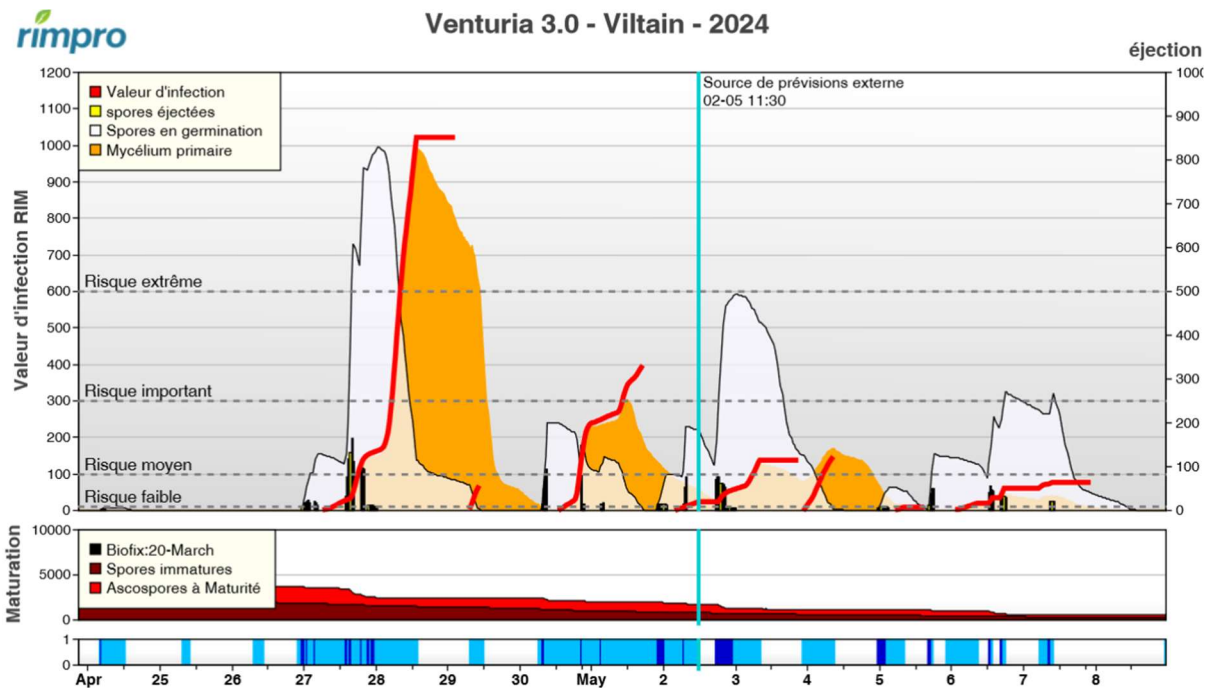


A Nolongues (77), les épisodes pluvieux enregistrés du 27 au 28, le 29 et du 30 au 1^{er} mai ont permis la projection de spores et ainsi engendré un **risque de contamination primaire faible à moyen du 27 au 28 avril, faible le 29 avril et faible à important du 30 avril au 1^{er} mai**. Des épisodes pluvieux sont prévus le 3 mai puis du 4 au 7 mai, pouvant engendrer des projections et des risques de contamination faibles associés, d'après le modèle.



A Compans (77), l'épisode de pluies suivi de périodes d'humectation enregistrés du 27 au 28 avril, du 1^{er} mai et du 2 mai, a permis des projections de spores et engendré un **risque de contamination primaire faible le 27 puis moyen le 28 puis important le 29 avril, faible le 1^{er} et 2 mai**. Le risque du 2 mai est toujours en cours et devrait

passer en moyen le 3 mai lors de l'épisode de pluies. De nouveaux passages pluvieux sont prévus du 4 au 6 mai, pouvant engendrer des projections et des risques de contamination faibles associés, d'après le modèle.



A Jouy-en-Josas (78), les épisodes pluvieux enregistrés entre le 27 et 28 avril puis du 30 avril au 1^{er} mai et enfin les pluies du 2 mai ont permis des projections de spores et engendré un **risque de contamination primaire faible puis moyen le 27, puis extrême le 28 avril, et un risque faible le 30 avril, moyen le 1^{er} mai et important le 2 mai, un risque qui a débuté faible le 2 mai est toujours en cours et devrait passer en moyen le 3 mai.** De nouveaux épisodes pluvieux sont prévus le 3 et du 5 au 6 mai, pouvant engendrer des projections avec un risque de contamination moyen le 3 mai puis faible le 5 et le 6 mai, d'après le modèle.

A RETENIR

Risque : le risque était faible à extrême selon les stations ces derniers jours.

Prévisions : Pour les jours à venir, des risques, faible à moyen subsistent si les averses se confirment.

Stade de sensibilité : atteint.

Le seuil indicatif de risque est atteint si les 3 conditions suivantes sont réalisées :

- Les stades de sensibilité à la tavelure :
 - Pour les pommiers sont C (éclatement des bourgeons) -C3 (stade oreille de souris).
 - Pour les poiriers C3 (stade oreille de souris) -D (stade bouton vert) pour le poirier.
- Projection d'ascospores.
- Humectation du feuillage suffisamment longue pour que les spores puissent germer. La vitesse de germination est dépendante de la température (voir le tableau ci-dessous).

Température moyenne	7°C	10°C	11°C	13°C	15°C	18°C
Durée d'humectation nécessaire à la contamination	18h	14h	13h	11h	9h	8h



Des produits de biocontrôle existent.

Le groupe TAVELURE / POMMIER / Qoi-P DE SYNTHÈSE / SBI-IDM ou IDM / Thiophanates (MBC) / Anilinyrimidines (AP) est exposé un risque de résistance.

RAVAGEURS

• CHENILLES



Cette semaine, des chenilles ont été observées à Torfou (91) sur 20 % de bouquets de poirier.

A RETENIR

Risque : assez faible pour le moment. La surveillance est de mise notamment dans les parcelles particulièrement touchées par des vols importants en 2023 et en l'absence d'auxiliaires.

Seuil indicatif de risque : dès 8 % d'organes occupés par des arpeuteuses et/ou tordeuses sur le feuillage. Ce seuil s'établit sur base d'observations à réaliser sur un échantillon représentatif de 100 pousses à raison de 2 pousses sur 50 arbres.

METHODES ALTERNATIVES :

Favorisez les auxiliaires dans votre verger.

Les mésanges sont des prédateurs naturels des larves parasites des pommes (en particulier des carpocapses et cheimatobies). Il est assez facile d'accueillir de nombreuses espèces d'oiseaux, en se procurant des nichoirs. La Chambre Régionale d'Agriculture de Normandie, l'IFPC et l'EPLA d'Alençon-Sées ont créé une fiche technique sur : Les mésanges, oiseaux insectivores pour lutter contre les chenilles.

<https://ecophytopic.fr/sites/default/files/upload-documents-entity-import-csv/fiche-Mesange.pdf>



Des produits de biocontrôle existent.

AUXILIAIRES

Cette semaine, des adultes de coccinelles ont été observés sur le site de Ussy sur Marne (77) sur 5% des pommiers et 5% des poiriers.

Pour avoir des informations sur les auxiliaires en verger, consulter la fiche « [les Auxiliaires en verger de fruits à pépin](#) » réalisées par la Chambre d'agriculture Auvergne-Rhône-Alpes ainsi que « [les auxiliaires & pollinisateurs](#) » réalisée par la Chambre d'Agriculture de Bretagne. Dans cette de publication, on retrouve les auxiliaires en « Grandes Cultures » mais aussi en Arboriculture.

POMMIERS

8 PARCELLES OBSERVEES DANS LE RESEAU

RAVAGEURS

• PUCERON VERT - *Aphis pomi* et *Rhopalosiphum insertum*



Aucune fondatrice n'a été observée dans les vergers du réseau d'observation.

Pour en savoir plus sur les différentes espèces de pucerons sur pommiers et poiriers, vous pouvez consulter : « [Les pucerons du pommier et poirier](#) », une fiche technique issue du guide Sud Arbo de la Chambre d'Agriculture Occitanie.

A RETENIR

Risque : Le risque est faible voir nul, aucun puceron n'a été observé et des auxiliaires sont présents. Les conditions météorologiques à venir pourraient permettre leur développement.

Seuil indicatif de risque : 15 % de pousses touchées pour *Aphis pomi* et *Rhopalosiphum insertum*.

• PUCERON CENDRE - *Dysaphis plantaginae*



Cette semaine, des fondatrices ont été observées sur le site d'Ussy-sur-Marne (77), sur 1 % des pousses.

Des coccinelles ont également été observées sur ce même site.

Pour en savoir plus sur les différentes espèces de pucerons sur pommiers et poiriers, vous pouvez consulter : « [Les pucerons du pommier et poirier](#) », une fiche technique issue du guide Sud Arbo de la Chambre d'Agriculture Occitanie.

Pour avoir des éléments de biologie sur le puceron cendré, consultez le [BSV arboriculture fruitière 2024_03](#)

A RETENIR

Risque : Le risque est assez faible. Seule une parcelle a relevé la présence du ravageur et quelques auxiliaires sont observés.

Seuil indicatif de risque : dès que 1 puceron cendré, *Dysaphis plantaginae*, est observé dans la parcelle.

• PUCERON LANIGERE – *Eriosoma lanigerum*



Cette semaine aucun signalement de puceron lanigère n'a été fait sur les parcelles du réseau.

Pour avoir des éléments de biologie sur ce puceron consultez le [BSV arboriculture fruitière 2024_03](#)

A RETENIR

Risque : Le risque reste faible, nous sommes au tout début de leur passage sur le feuillage.

Seuil indicatif de risque : 10% des rameaux touchés.

MALADIES

• OÏDIUM - *Podosphaera leucotricha*



Des symptômes ont été observés sur 25% des organes observés sur le verger de Saint Brice sous Forêt (95) et sur 1% des bouquets à Ussy sur Marne (77).

A RETENIR

Risque : le risque actuel est faible à modéré selon la sensibilité variétale car les conditions météorologiques sont actuellement favorables à son développement.

Le risque de développement du champignon est modéré pour les variétés sensibles à moyennement sensibles où la maladie est absente. En effet, les conditions météorologiques annoncées sont favorables au développement du champignon.

Pour les variétés peu sensibles, le risque est faible.

Surveillez particulièrement les vergers ou zones du verger où la pression était forte l'an passé ainsi que les variétés sensibles.

Stade de sensibilité : à partir du stade C3

Seuil indicatif de risque : dès sa présence. Sur pommier, seules les jeunes pousses sont sensibles pendant les 3 à 6 jours suivant l'apparition de la feuille. Au-delà de 14 à 17 jours, les feuilles sont définitivement immunisées.

METHODES ALTERNATIVES

L'élimination des bourgeons et pousses oïdiés permet de limiter l'apparition et la propagation de la maladie.



Des produits de biocontrôle existent.

POIRIERS

8 PARCELLES OBSERVEES DANS LE RESEAU

RAVAGEURS

• PSYLLE – *Cacopsylla pyri*



Cette semaine, on observe une diminution des populations de psylles quel que soit leur stade. Le stade adulte est majoritairement observé, comme l'indique le tableau ci-dessous.

	Larves			Œufs			Adultes		
	S 16	S 17	S 187	S 16	S 17	S 18	S 15	S 16	S 18
78 - ECQUEVILLY	0 %	15%	0%	0 %	5%	0%	4 %	10%	5%
78 - ORGEVAL	0 %	0%	0%	0 %	0%	%	0 %	0%	0%
91 - TORFOU			0%			5%			5%
95 - SAINT-BRICE-SOUS-FORET	0 %	40%	0%	0 %	45%	0%	8 %	40%	10%
95 - JAGNY-SOUS-BOIS	0 %	10%	15%	0 %	5%	5%	0 %	15%	25%
77 - LUMIGNY			0%			0%			0%
77 - USSY-SUR-MARNE	2 %	3%	0%	0 %	0%	0%	0 %	0%	0%

Cette semaine, des coccinelles (auxiliaires) ont été observées à Ussy-sur-Marne (77).

Pour avoir des éléments de biologie sur les psylles, consultez le [BSV arboriculture fruitière 2024_03](#)

A RETENIR

Risque : actuellement le risque est faible. A surveillez, les conditions climatiques devraient être plus favorables au développement des psylles.

Stade de sensibilité : toute la saison.

Seuil indicatif de risque : risque en absence d'auxiliaires quel que soit le stade.

METHODES ALTERNATIVES :

L'argile peut perturber l'installation des psylles. Pour en savoir plus sur l'utilisation d'argile consultez la [Fiche 13 du guide Ecophyto fruits : argiles \(kaolinite calcinée\)](#).



Des produits de biocontrôle existent.



LE GROUPE PSYLLE / POIRIER /PYRETHRINOÏDES DE SYNTHÈSE EST EXPOSÉ A UN RISQUE DE RESISTANCE.

LE GROUPE PSYLLE / POIRIER /ACHEI EST EXPOSÉ A UN RISQUE DE RESISTANCE.

• PUCERON MAUVE – *Dysaphis pyri*



Les premiers foyers ont été observés sur le site de Ussy sur Marne (77), bien cachés dans la végétation.

Pour en savoir plus sur les différentes espèces de pucerons sur pommiers et poiriers, vous pouvez consulter : « [Les pucerons du pommier et poirier](#) », une fiche technique issue du guide Sud Arbo de la Chambre d'Agriculture Occitanie.

A RETENIR

Risque : le risque reste faible, à surveiller avec l'augmentation des températures et si les auxiliaires ne sont pas présents.

Seuil indicatif de risque : dès que la présence d'un puceron mauve est observée.



Pour avoir des éléments de biologie sur le puceron mauve, consultez le [BSV arboriculture fruitière 2024_03](#)

Des produits de biocontrôle existent.

• CECIDOMYIES DES POIRETTES – *Cantarinia pyrivora*



Les sorties des adultes sont très regroupées vers fin mars, début avril, le vol n'excédant pas 15 jours.

Les femelles pondent dans les boutons floraux, au stade D3-E. Les larves se développent dans les très jeunes fruits et provoquent leur déformation ainsi qu'une accélération de leur croissance.



Larves de cecidomyies des poirettes (FREDON Ile de France)

Quelques dégâts sont observés sur 1 % des pousses à Ussy-sur-Marne (77) et sur 15 % des pousses à Orgeval (78).

A RETENIR

Risque : le risque actuel est nul, le stade de sensibilité est fini. Repérez les parcelles fortement attaquées cette saison pour réguler les populations l'année prochaine.

Stade de sensibilité : de D3 à E.

Seuil indicatif de risque : parcelles ayant présenté des symptômes en 2023.

RAVAGEURS

• DROSOPHILA SUZUKII



Pour avoir plus d'informations sur la drosophile suzukii, vous pouvez consulter « [le point sur les maladies et ravageurs : drosophile suzukii connaissance et pistes de contrôle](#) » du CTIFL.

Cette semaine, aucune capture de mâles, sûrement liée à la baisse des températures. (voir tableau ci-dessous).

Drosophile suzukii mâle en bas à gauche, la femelle en haut à droite (FREDON Ile de France)



Nombre d'individus capturés	Semaine 16		Semaine 17		Semaine 17	
	Mâles	Femelles	Mâles	Femelles	Mâles	Femelles
78 - ECQUEVILLY	1	5	10	0	0	14
95 - SAINT-BRICE-SOUS-FORET	5	12	0	0	0	13

A priori il n'y a pas de corrélation entre le niveau de piégeage sur une parcelle et le niveau de dégâts. Néanmoins, le piégeage permet de détecter le redémarrage du vol et au besoin, de mettre en place un moyen de protection.

A RETENIR

Risque : le risque est nul puisque le stade de sensibilité n'est pas encore atteint pour les cerisiers qui sont en fin de floraison.

Stade de sensibilité : à la véraison sur les cerises qui se colorent.



Des produits de biocontrôle existent.



La liste des produits phytosanitaires de biocontrôle est consultable dans la note de service sous <https://ecophytopic.fr/protoger/liste-des-produits-de-biocontrrole>

Enfin, les substances de base sont référencées par l'ITAB à cette adresse : <http://substances.itab.asso.fr/fiches-filieres>



Des outils et informations sont disponibles sur le site Internet du réseau R4P (Réseau de Réflexion et de Recherche sur la Résistance aux Pesticides) de l'INRA : <https://www.r4p-inra.fr/fr/home/>

- **Observations** : FREDON Ile de France, Les Vergers de Molien, Jardins du Luxembourg.
- **Rédaction** : FREDON Ile de France, Céline BOURHIS LEZIER.
- **Comité de relecture** : Chambre d'Agriculture de Région Île de France, SRAL Ile de France.