



N° 11
07/05/24

Le Bulletin de Santé du Végétal est édité sous la responsabilité de la Chambre d'Agriculture de Région Île de France sur la base d'observations réalisées par le réseau. Il est produit à partir d'observations ponctuelles. S'il donne une tendance de la situation sanitaire régionale, il ne peut se substituer à une observation personnelle dans sa parcelle.

Tout document utilisant les données contenues dans le bulletin de santé du végétal Ile de France doit en mentionner la source en précisant le numéro et la date de parution du bulletin de santé du végétal.

Action du plan Ecophyto piloté par les ministères en charge de l'agriculture, de l'écologie, de la santé et de la recherche, avec l'appui financier de l'Office français de la Biodiversité.

Pour vous abonner faites votre demande à ecophyto@idf.chambagri.fr en spécifiant la filière.

FAITS MARQUANTS :

TAVELURE : risque plus ou moins important selon les stations. Surveillez la sortie de taches.

PUCERON CENDRE : à surveiller.

PSYLLES : risque en augmentation cette semaine. A surveiller, les conditions météorologiques leur sont très favorables.

DROSOPHILA SUZUKII : quelques captures mais stade de sensibilité non atteint.

Protection des cerisiers contre Drosophila suzukii, note de synthèse 2024 :

En pièce jointe à ce bsv.

PREVISIONS METEOROLOGIQUES

Station de Feucherolles :

	mar. 7	mer. 8	jeu. 9	ven. 10	sam. 11	dim. 12	lun. 13
	0	0	0	0	0	0	3.8
	56 / 92	54 / 89	48 / 97	44 / 89	44 / 85	46 / 92	59 / 100
	10 / 19	8 / 18	8 / 20	10 / 23	12 / 24	12 / 25	14 / 23

Source : Sencrop, modèle METEOBLUE.

FRUITS A PEPINS

6 PARCELLES EN POMME ET 7 PARCELLES EN POIRE OBSERVEES DANS LE RESEAU

Selon la localisation des vergers, les stades sont :

- H (chute des pétales) à I (nouaison) pour les pommiers.
- J (grossissement des fruits) pour les poiriers.

MALADIES

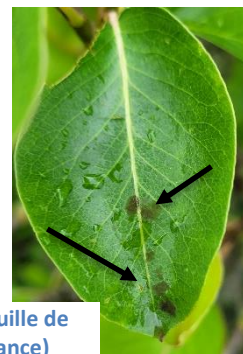
• TAVELURE DU POMMIER / POIRIER

Venturia inaequalis / pyri



Des pluies ont encore été enregistrées dans l'ensemble du réseau ces derniers jours. D'après le modèle, des **risques de contaminations primaires faibles à extrêmes** y ont été associés. Pour la semaine prochaine, le modèle ne prévoit pas de précipitations : **les risques de contamination primaire associés seront nuls, si l'absence de pluies se confirme.**

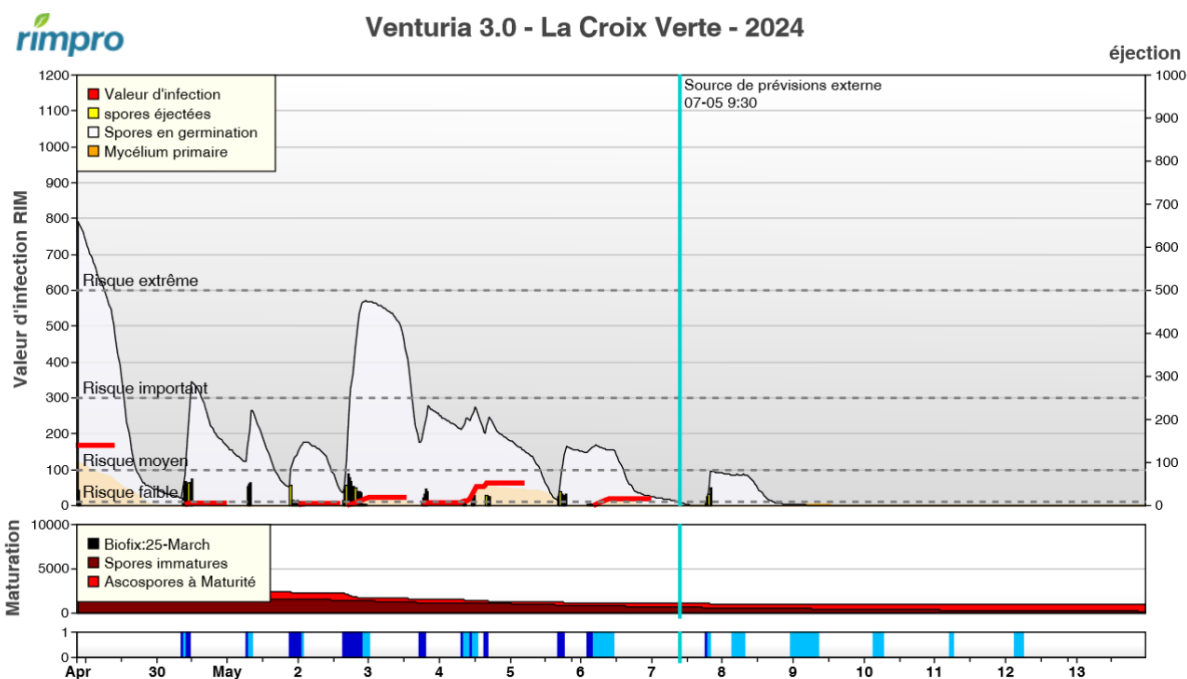
Des symptômes de tavelure fraîche ont été observés sur une friche de poirier à Orgeval (78) (voir photo). Ces taches résultent d'une contamination qui a eu lieu entre le 18 et 20 avril.



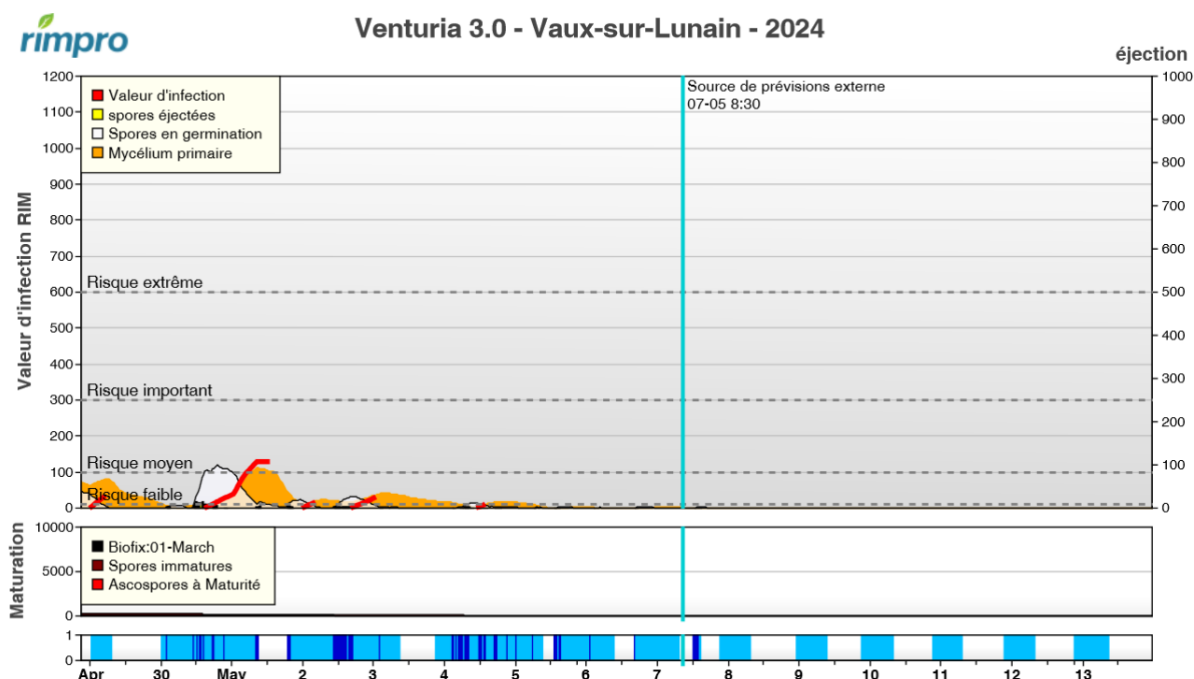
Taches de tavelure sur feuille de poirier (FREDON Ile de France)

Pour connaître le cycle de développement de la tavelure en détail, consultez le [BSV arboriculture fruitière 2024 02](#).

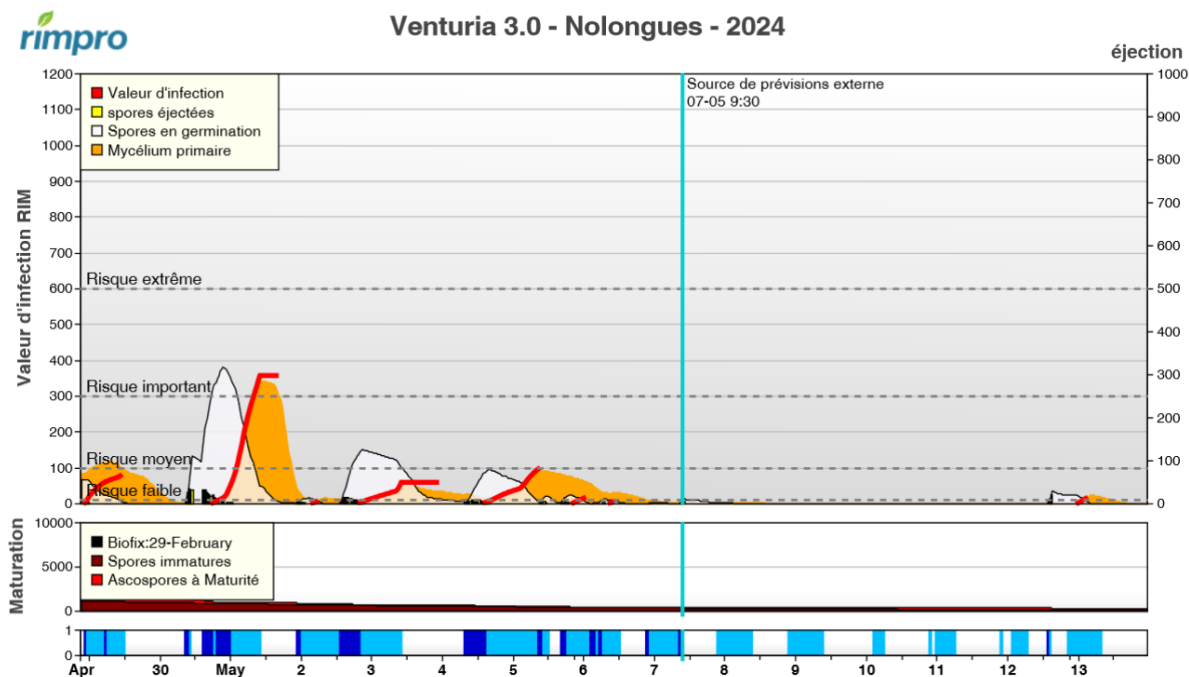
Aide à la compréhension des modélisation RIM-pro dans le [BSV arboriculture fruitière 2024 02](#).



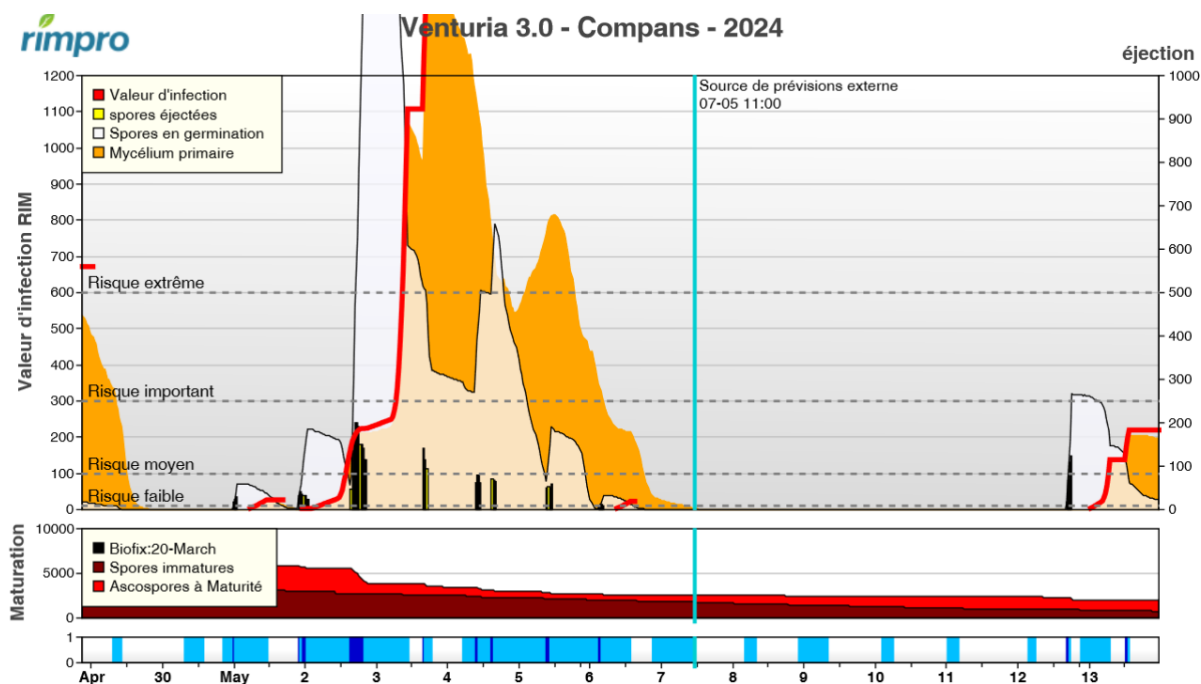
A Attainville (95), les pluies enregistrées du 2 au 6 mai, ont permis des projections de spores en engendrant des **risques de contamination primaire faibles le 2, 3, 4, 5 et 6 mai**. Le prochain épisode pluvieux du 7 mai ne devrait engendrer aucun risque de contamination, d'après le modèle.



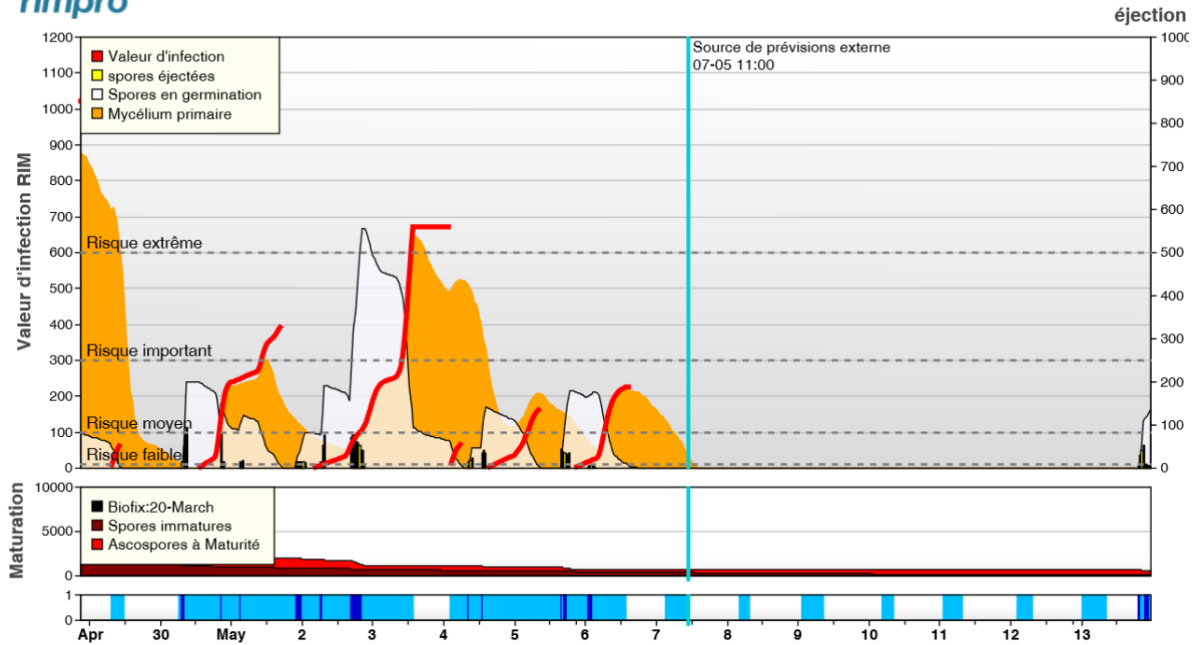
A Vaux-sur-Lunain (77), les pluies enregistrées du 2 au 6 mai ont permis la projection de spores en engendrant des **risques de contamination primaire faibles le 2 et 4 mai. D'après le modèle la fin des projections primaire a eu lieu le 5 mai.** Un épisode de pluie est prévu pour le 7 mai qui faudra prendre en compte pour la gestion des projections secondaires (celles issues des taches actives ou chancres présents sur le végétal).



A Nolongues (77), les épisodes pluvieux du 2, 4 5 et 6 mai ont permis la projection de spores et ainsi engendré des **risques de contamination primaire faibles le 2, 3, 4, 5 et 6 mai.** Le prochain épisode pluvieux est prévu le 12 mai, il pourra engendrer des projections et un risque de contamination faible associé, d'après le modèle.



A Compans (77), l'épisode de pluies suivi de périodes d'humectation enregistrés du 2 au 6 mai, a permis des projections de spores et engendré un **risque de contamination primaire continue, faible le 2 mai puis moyen le 3 mai et enfin extrême le 3 et 4 mai, un nouveau risque faible a été enregistré le 6 mai.** Le prochain épisode de pluie est prévu le 12 mai, il pourra engendrer des projections et des risques de contamination faibles à moyens associés, d'après le modèle.



A Jouy-en-Josas (78), les épisodes pluvieux enregistrés entre le 2 et 6 mai ont permis des projections de spores et engendré un **risque de contamination primaire faible puis moyen le 2 mai, puis extrême le 3 mai, un risque faible le 4 mai puis moyen le 5 mai, un risque faible puis moyen le 6 mai**. Aucun épisode de pluies jusqu'au 13 mai, il n'y a donc aucun risque de projection, ni de contamination, d'après le modèle.

A RETENIR

Risque : le risque était faible à extrême selon les stations ces derniers jours.

Prévisions : Pas de pluies prévues ces prochains jours, il n'y aura aucun risque de projections ni contaminations si les conditions climatiques se confirment.

Stade de sensibilité : atteint.

Le seuil indicatif de risque est atteint si les 3 conditions suivantes sont réalisées :

- Les stades de sensibilité à la tavelure :
 - Pour les pommiers sont C (éclatement des bourgeons) -C3 (stade oreille de souris).
 - Pour les poiriers C3 (stade oreille de souris) -D (stade bouton vert) pour le poirier.
- Projection d'ascospores.
- Humectation du feuillage suffisamment longue pour que les spores puissent germer. La vitesse de germination est dépendante de la température (voir le tableau ci-dessous).

Température moyenne	7°C	10°C	11°C	13°C	15°C	18°C
Durée d'humectation nécessaire à la contamination	18h	14h	13h	11h	9h	8h



Des produits de biocontrôle existent.



Le groupe TAVELURE / POMMIER / Qoi-P DE SYNTHÈSE / SBI-IDM ou IDM / Thiophanates (MBC) / Anilinopyrimidines (AP) est exposé à un risque de résistance.

• CARPOCAPSE - *Cydia pomonella*

RISQUE FAIBLE RISQUE FORT



Depuis la semaine 13, des pièges ont été mis en place dans les parcelles du réseau d'épidémiosurveillance d'Ile de France, à **ce jour aucune capture n'a été enregistrée.**

Les premières captures de ce ravageur ont pu être enregistrées au plus tôt la semaine 16 en 2011 jusqu'à la semaine 20 en 2012. L'année dernière, les premiers papillons avaient été capturés semaine 17 (fin avril).



Les papillons sont grisâtres avec des rayures gris clair et cuivrées sur les ailes. Ils apparaissent de début avril à juin. Les femelles pondent des œufs sur les feuilles et les fruits lorsque les conditions climatiques y sont propices : température moyenne crépusculaire supérieure à 15°C (optimum à 23-25°C), une humidité comprise entre 60% et 90% (optimum 70 à 75%), temps calme et non pluvieux. Les larves, blanchâtres à tête noire avec une plaque thoracique brune, apparaissent 1 à 3 semaines plus tard, selon les conditions climatiques et commencent à pénétrer les fruits. Ces larves donnent des adultes de seconde génération qui pondent de manière plus conséquente sur les fruits. A la fin de l'été, après avoir creusé des galeries en spirales, les chenilles abandonnent le fruit pour hiverner dans les fissures du tronc et des branches. Le printemps suivant, les larves se transforment en chrysalides et forment la nouvelle génération.



Dégât de larve de carpocapse sur pomme (FREDON IDF)

Pour en savoir plus, consultez [la fiche FREDON GRAND EST](#).

METHODES ALTERNATIVES :

La mise en place d'une confusion sexuelle est possible dans les vergers, les diffuseurs doivent être mis en place avant le début du vol. Pour en savoir plus, consultez la Fiche technique 17 du [guide Ecophyto fruits : Confusions sexuelles](#)

Des produits de biocontrôle existent.

AUXILIAIRES

Cette semaine, des adultes de coccinelles ont été observés sur les sites de Jagny-Sous-Bois (95), Les Alluets le Roi (78), sur 5% des pommiers et 5% des poiriers.

Pour avoir des informations sur les auxiliaires en verger, consulter la fiche « [les Auxiliaires en verger de fruits à pépin](#) » réalisées par la Chambre d'agriculture Auvergne-Rhône-Alpes ainsi que « [les auxiliaires & pollinisateurs](#) » réalisée par la Chambre d'Agriculture de Bretagne. Dans cette de publication, on retrouve les auxiliaires en « Grandes Cultures » mais aussi en Arboriculture.

RAVAGEURS

• PUCERON VERT - *Aphis pomi* et *Rhopalosiphum insertum*



Aucune fondatrice n'a été observée dans les vergers du réseau d'observation.

Pour en savoir plus sur les différentes espèces de pucerons sur pommiers et poiriers, vous pouvez consulter : « [Les pucerons du pommier et poirier](#) », une fiche technique issue du guide Sud Arbo de la Chambre d'Agriculture Occitanie.

A RETENIR

Risque : Le risque est faible voir nul, aucun puceron n'a été observé et des auxiliaires sont présents. Les conditions météorologiques à venir pourraient permettre leur développement.

Seuil indicatif de risque : 15 % de pousses touchées pour *Aphis pomi* et *Rhopalosiphum insertum*.

• PUCERON CENDRE - *Dysaphis plantaginae*



Aucune fondatrice n'a été observée dans les vergers du réseau d'observation.

Pour en savoir plus sur les différentes espèces de pucerons sur pommiers et poiriers, vous pouvez consulter : « [Les pucerons du pommier et poirier](#) », une fiche technique issue du guide Sud Arbo de la Chambre d'Agriculture Occitanie.

Pour avoir des éléments de biologie sur le puceron cendré, consultez le [BSV arboriculture fruitière 2024_03](#)

A RETENIR

Risque : Le risque est assez faible, aucun puceron n'a été observé et des auxiliaires sont présents. Les conditions météorologiques à venir pourraient permettre leur développement.

Seuil indicatif de risque : dès que 1 puceron cendré, *Dysaphis plantaginae*, est observé dans la parcelle.

• PUCERON LANIGERE – *Eriosoma lanigerum*



Cette semaine des pucerons lanigères ont été observé sur du bois sur 15% des pommiers sur le site d'Ecquevilly (78).

Pour avoir des éléments de biologie sur ce puceron consultez le [BSV arboriculture fruitière 2024_03](#)

A RETENIR

Risque : Le risque reste faible, nous sommes au tout début de leur passage sur le feuillage.

Seuil indicatif de risque : 10% des rameaux touchés.

MALADIES

• OÏDIUM - *Podosphaera leucotricha*



Des symptômes ont été observés sur 25% des organes observés sur le verger de Saint Brice sous Forêt (95).

Pour avoir des éléments de biologie sur ce champignon, consultez le [BSV arboriculture fruitière 2024_05](#).

A RETENIR

Risque : le risque actuel est faible à modéré selon la sensibilité variétale car les conditions météorologiques sont actuellement favorables à son développement.

Le risque de développement du champignon est modéré pour les variétés sensibles à moyennement sensibles où la maladie est absente. En effet, les conditions météorologiques annoncées sont favorables au développement du champignon.

Pour les variétés peu sensibles, le risque est faible.

Surveillez particulièrement les vergers ou zones du verger où la pression était forte l'an passé ainsi que les variétés sensibles.

Stade de sensibilité : à partir du stade C3

Seuil indicatif de risque : dès sa présence. Sur pommier, seules les jeunes pousses sont sensibles pendant les 3 à 6 jours suivant l'apparition de la feuille. Au-delà de 14 à 17 jours, les feuilles sont définitivement immunisées.

METHODES ALTERNATIVES

L'élimination des bourgeons et pousses oïdiés permet de limiter l'apparition et la propagation de la maladie.



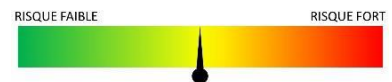
Des produits de biocontrôle existent.

POIRIERS

4 PARCELLES OBSERVEES DANS LE RESEAU

RAVAGEURS

• PSYLLE – *Cacopsylla pyri*



Cette semaine, on observe une augmentation des populations de psylles. Le stade adulte est majoritairement observé, comme l'indique le tableau ci-dessous. Des adultes en train de s'accoupler ont été observés

	Larves			Œufs			Adultes		
	S 17	S 18	S 19	S 17	S 18	S 19	S 17	S 18	S 19
78 - ECQUEVILLY	15%	0%	0%	5%	0%	15%	10%	5%	45%
78 - ORGEVAL	0%	0%	0%	0%	0%	0%	0%	0%	0%
91 - TORFOU		0%	0%		5%	20%		5%	15%
95 - SAINT-BRICE-SOUS-FORET	40%	0%	0%	45%	0%	50%	40%	10%	75%
95 - JAGNY-SOUS-BOIS	10%	15%	0%	5%	0%	5%	15%	25%	0%
77 - LUMIGNY		0%	0%		0%	10%		0%	5%
77 - USSY-SUR-MARNE	3%	0%		0%	0%		0%	0%	

Cette semaine, des coccinelles (auxiliaires) ont été observées à Jagny Sous Bois (95) et Ecquevilly (78)

Pour avoir des éléments de biologie sur les psylles, consultez le [BSV arboriculture fruitière 2024_03](#)

A RETENIR

Risque : actuellement le risque est modéré. A surveillez, les conditions climatiques devraient être plus favorables au développement des psylles.

Stade de sensibilité : toute la saison.

Seuil indicatif de risque : risque en absence d'auxiliaires quel que soit le stade.

METHODES ALTERNATIVES :

L'argile peut perturber l'installation des psylles. Pour en savoir plus sur l'utilisation d'argile consultez la [Fiche 13 du guide Ecophyto fruits : argiles \(kaolinite calcinée\)](#).



Des produits de biocontrôle existent.



LE GROUPE PSYLLE / POIRIER /PYRETHRINOÏDES DE SYNTHÈSE EST EXPOSÉ À UN RISQUE DE RESISTANCE.

LE GROUPE PSYLLE / POIRIER /ACHEI EST EXPOSÉ À UN RISQUE DE RESISTANCE.



• PUCERON MAUVE – *Dysaphis pyri*

Aucune fondatrice n'a été observée dans les vergers du réseau d'observation.

Pour en savoir plus sur les différentes espèces de pucerons sur pommiers et poiriers, vous pouvez consulter : « [Les pucerons du pommier et poirier](#) », une fiche technique issue du guide Sud Arbo de la Chambre d'Agriculture Occitanie.

A RETENIR

Risque : le risque reste faible, à surveiller avec l'augmentation des températures et si les auxiliaires ne sont pas présents.

Seuil indicatif de risque : dès que la présence d'un puceron mauve est observée.



Pour avoir des éléments de biologie sur le puceron mauve, consultez le [BSV arboriculture fruitière 2024_03](#)

Des produits de biocontrôle existent.

TOUS FRUITS

RAVAGEURS

• DROSOPHILA SUZUKII



Pour avoir plus d'informations sur la drosophile suzukii, vous pouvez consulter « [le point sur les maladies et ravageurs : drosophile suzukii connaissance et pistes de contrôle](#) » du CTIFL.

Cette semaine, augmentation des captures de mâles (voir tableau ci-dessous).



Drosophile suzukii mâle en bas à gauche, la femelle en haut à droite (FREDON Ile de France)

Nombre d'individus capturés	Semaine 16		Semaine 17		Semaine 18		Semaine 19	
	Mâles	Femelles	Mâles	Femelles	Mâles	Femelles	Mâles	Femelles
78 - ECQUEVILLY	1	5	10	0	0	14	1	21
95 - SAINT-BRICE-SOUS-FORET	5	12	0	0	0	13	2	4
77 - LUMIGNY							0	3

A priori il n'y a pas de corrélation entre le niveau de piégeage sur une parcelle et le niveau de dégâts. Néanmoins, le piégeage permet de détecter le redémarrage du vol et au besoin, de mettre en place un moyen de protection.

A RETENIR

Risque : le risque est nul puisque le stade de sensibilité n'est pas encore atteint pour les cerisiers qui sont en fin de floraison.

Stade de sensibilité : à la véraison sur les cerises qui se colorent.



Des produits de biocontrôle existent.



La liste des produits phytosanitaires de biocontrôle est consultable dans la note de service sous <https://ecophytopic.fr/proteger/liste-des-produits-de-biocontrole>

Enfin, les substances de base sont référencées par l'ITAB à cette adresse : <http://substances.itab.asso.fr/fiches-filieres>



Des outils et informations sont disponibles sur le site Internet du réseau R4P (Réseau de Réflexion et de Recherche sur la Résistance aux Pesticides) de l'INRA : <https://www.r4p-inra.fr/fr/home/>

- **Observations** : FREDON Ile de France, Les Vergers de Molien, Jardins du Luxembourg.
- **Rédaction** : FREDON Ile de France, Céline BOURHIS LEZIER.
- **Comité de relecture** : Chambre d'Agriculture de Région Île de France, SRAL Ile de France.