



Le Bulletin de Santé du Végétal est édité sous la responsabilité de la Chambre d'Agriculture de Région Île de France sur la base d'observations réalisées par le réseau. Il est produit à partir d'observations ponctuelles. S'il donne une tendance de la situation sanitaire régionale, il ne peut se substituer à une observation personnelle dans sa parcelle.

Tout document utilisant les données contenues dans le bulletin de santé du végétal Île de France doit en mentionner la source en précisant le numéro et la date de parution du bulletin de santé du végétal.

Action du plan Ecophyto piloté par les ministères en charge de l'agriculture, de l'écologie, de la santé et de la recherche, avec l'appui financier de l'Office français de la Biodiversité.

Pour vous abonner faites votre demande à ecophyto@idf.chambagri.fr en spécifiant la filière.

A RETENIR (CTRL – CLIC POUR SUIVRE LE LIEN) :

Blé : Fin floraison à grain pâteux. Fin des observations des maladies sur feuillage. Bilan piétin verse : la maladie est plus observée qu'au stade 2 nœuds sur les situations à risque. Rares pucerons sur épis.

Orge de printemps : Les parcelles les plus avancées arrivent au stade grain formé. Le développement de la rouille naine et de l'helminthosporiose reste important. Premières observations de ramulariose.

Pois : Faible pression des pucerons verts. Les captures de tordeuses sont en augmentation, 50% des parcelles du réseau ont atteint le seuil indicatif de risque en alimentation humaine.

Colza : Stades G4 10 premières siliques bosselées à G5 grains colorés. Peu de signalement de sclérotinia sur tiges. Quelques signalements d'alternaria sur siliques. Dernier bulletin de la campagne.

Betterave : Pression pucerons modérée, vol de teigne très faible, *Lixus* présence localisée.

Maïs : Début des observations. Stade 4-9 feuilles en fonction des dates de semis. Pose des pièges pyrales.

Pomme de terre : Quelques pucerons et doryphores observés mais le risque reste faible. Risque mildiou en baisse.

Oignon : Le risque mildiou important pour les oignons bulbilles pour toute la région et assez faible pour les oignons semis selon les postes météorologiques.

METEO

Station de LIEUSAIN (77)

	mar. 11	mer. 12	jeu. 13	ven. 14	sam. 15	dim. 16	lun. 17
	2.2	0	0	1.8	0.2	1.6	3.4
	53 / 84	52 / 82	36 / 79	61 / 73	47 / 82	64 / 94	68 / 100
	8 / 17	9 / 17	11 / 21	13 / 19	13 / 19	12 / 19	13 / 19

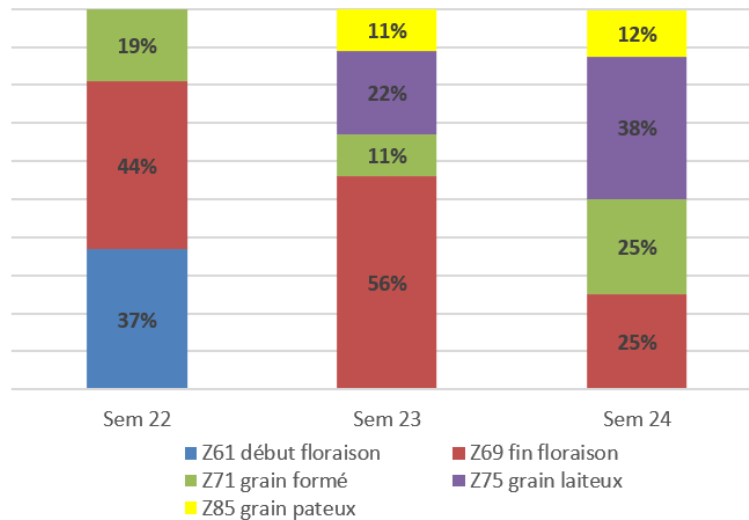
Source : Sencrop – Modèle METEOBLUE

STADES

Les parcelles les plus précoces comme COMPLICE semé le 09/11 et CELEBRITY semé le 05/10 atteignent le stade grain pâteux.

La plupart des parcelles du réseau arrivent à fin floraison-grain formé.

Evolution des stades des parcelles de blé



MALADIES

Fin des observations des maladies du feuillage.

- Septoriose



La pression septoriose a été et reste forte. La période de risque est jusqu'au stade grain laiteux.

Les variétés du réseau les plus attaquées sont RUBISKO (note sensibilité 5), COMPLICE (6), FORCALI (6) et CELEBRITY (6.5) avec des niveaux d'attaques importants depuis plus d'un mois sur l'ensemble du feuillage y compris F1.

Les variétés comme KWS ULTIM (5.5), PRESTANCE (6), CHEVIGNON (7), KWS EXTASE (7) ont encore des F1 et F2 qui ne sont pas touchées à 100% mais la maladie continue de se développer.

A RETENIR

Seuil indicatif de risque à F1 étalée :

20% des F3 déployées (F3 déf) pour les variétés sensibles et 50% F3 déployées (F3 déf) pour les variétés résistantes

- Piétin verse

Le modèle signalait un risque piétin verse fort cette année pour les semis précoces.

Pour autant peu d'observations de la maladie ont été faites avant 2 nœuds.

Comme chaque année nous réalisons une notation après floraison pour identifier l'évolution de la maladie.

Pour rappel, les variétés sont dites non résistantes lorsque la note piétin verse est inférieure à 5.

Concernant les parcelles à risque en situation de précédent blé ou orge avec variété sensible :

VARIETE	NOTE PV	DATE SEMIS	NOTATION DU 11/06 (%pieds porteurs)	PRECEDENT	DEPARTEMENT
COMPLICE	3	9/11	46	Blé	91
CHEVIGNON	3	14/10	60	Blé	77
CHEVIGNON		17/10	50	Orge de pts	91

La parcelle du 77 présente une section nécrosée de 30% en moyenne.

Concernant les autres parcelles :

VARIETE	NOTE PV	DATE SEMIS	NOTATION DU 11/06 (%pieds porteurs)	PRECEDENT	DEPARTEMENT
CELEBRITY	2	5/10	5	Colza	78
CHEVIGNON	3	10/10	3	Betterave	95
		07/10	20	Colza	77
		11/10	5	Colza	77
		11/10	15	Colza	91
		05/11	0	Maïs	77
		17/10	0	NR	91
COMPLICE	3	17/11	0	Pois	95
FORCALI	3	08/11	5	Colza	91
KWS EXTASE	3	14/10	7	NR	91
KWS ULTIM	6	15/10	0	Orge d'hiver	78
RUBISKO	2	10/10	1	NR	77

En précédent paille, la maladie est plus importante qu'avant 2 nœuds avec une évolution de 25% pour la parcelle de COMPLICE. Pour les deux parcelles de CHEVIGNON la parcelle située dans le 77 présentait 5% de pieds porteurs au BSV n°15 et la parcelle du 91 avait aucun signe de la maladie.

Hors précédent paille, la maladie s'est peu développée hormis pour deux parcelles de CHEVIGNON en précédent colza dans le 77 et 91.

La seule parcelle avec une note supérieure à 5 est une parcelle de KWS ULTIM en précédent orge d'hiver. Cette parcelle ne relève aucun symptôme de piétin verse.

Fusarioses



Le stade de sensibilité est passé. Le risque climatique était important durant la floraison. Il faudra attendre encore quelques jours avant de pouvoir visualiser les premiers symptômes de la maladie sur épi. (Environ 3 à 4 semaines après floraison).

Pour autant il est possible d'observer des symptômes sur feuilles provenant du Microdochium nivale. La fusariose peut aussi être observée sur tige.

C'est le cas de deux parcelles de CHEVIGNON situées à Boigneville (91) et Attainville (95) avec respectivement 10 et 30% de pieds porteurs de fusariose sur tige.



Symptômes de fusariose sur épi (Arvalis)



Microdochium nivale sur feuille (Arvalis)

Ravageurs

Pucerons des épis



Les pucerons des épis sont présents sur 3 parcelles du réseau (11 parcelles observées pour ce ravageur).

La fréquence est faible avec 1% des épis porteurs à Méré (78) et 5% des épis porteurs à Saint Martin de Béthencourt (78) et Courdimanche sur Essonne (91).

A RETENIR

Seuil indicatif de risque du stade floraison à grain laiteux-pâteux : 1 épi sur 2 colonisés par un puceron ou plus
Observer 5 fois au hasard 4 épis successifs dans plusieurs endroits de la parcelle.

CONCLUSION POUR LE BLE

Fin floraison à grain pâteux.

Fin des observations des maladies sur feuillage.

Bilan piétin verse : en précédent paille la maladie est plus observée qu'au stade 2 nœuds.

ORGE DE PRINTEMPS

STADES

Le réseau d'observation orge de printemps est composé de 4 parcelles de variété RGT PLANET. Les stades varient de épis sortis à grain formé pour les parcelles semées au 20 mars.

MALADIES

• Rouille naine



La rouille naine est toujours observée sur le réseau.

Les symptômes augmentent à Crisenoy (77) avec toutes les feuilles qui sont maintenant concernées.

Une autre parcelle située sur la commune de Boutigny sur Essonne (91) est atteinte.

Pour rappel la variété RGT Planet est assez sensible à la rouille naine.

A RETENIR

Risque à partir du stade 1 nœud.

Seuil indicatif de risque :

Variétés sensibles à assez sensibles comme RGT PLANET : 10% de feuilles atteintes

Variétés tolérantes : 50% de feuilles atteintes

• Helminthosporiose



Toutes les parcelles sont concernées par la maladie.

L'infestation est forte dans toutes les parcelles et sur tous les étages foliaires.

Pour rappel la variété RGT PLANET est sensible à l'helminthosporiose

A RETENIR

Risque à partir du stade 1 nœud.

Seuil indicatif de risque :

Variétés sensibles : 10% de feuilles atteintes

Variétés tolérantes : 25% de feuilles atteintes

• Ramulariose

Premières observations de la maladie à Boutigny sur Essonne (91) sur F3.

• Grillures

Quelques symptômes de **grillures** sont observés à Boutigny sur Essonne (91).

CONCLUSION POUR ORGE DE PRINTEMPS

Les parcelles les plus avancées arrivent au stade grain formé.

Le développement de la rouille naine et de l'helminthosporiose reste important.

Premières observations de ramulariose.

RAVAGEURS

• Criocères (lémas)

Les larves de Lemas sont communes au printemps dans les parcelles. Elles rongent les feuilles des céréales notamment. Leur activité est favorisée par l'humidité. Ces dégâts n'affectent généralement pas le rendement.

Les céréales de printemps sont plus sensibles que les céréales d'hiver.

Seuil de risque : 2.5 larves/tige à l'épiaison

Image ci-contre : Dégâts de Lémas sur F1 (Source Arvalis)



Lien vers la fiche Arvalis :

https://fiches.arvalis-infos.fr/fiche_accident/fiches_accidents.php?mode=fa&type_cul=12&type_acc=3&id_acc=457

POIS

2 PARCELLES DE POIS D'HIVER ET 64 PARCELLES DE POIS DE PRINTEMPS ONT ETE OBSERVEES DANS LE RESEAU CETTE SEMAINE

STADES

Pois hiver : stade jeunes gousses de 2 cm (semis de janvier) à la fin stade limite d'avortement (semis de novembre).

Pois printemps : début de floraison à jeunes gousses de 2 cm.

RAVAGEURS

• Pucerons



Les infestations restent nulles à faibles. Les auxiliaires ont joué leur rôle de prédateurs vis-à-vis du pucerons verts.

Site	Type	Infestation au 11/06
Villenauxe-la-Petite (77)	Pois hiver	0
Choisy-en-Brie (77)	Pois hiver	0
Saint-Valérien (89)	Pois printemps	1 à 10 / plante
Fontenay-Saint-Père	Pois printemps	0
Saint-Martin-de-Bréthencourt (78)	Pois printemps	1 à 10 / plante
Gironville-sur-Essonne (91)	Pois printemps	1 à 10 / plante
Courdimanche-sur-	Pois printemps	0
Crisenoy (77)	Pois printemps	1 à 10 / plante

A RETENIR

Seuil indicatif de risque : de floraison à fin floraison + 2-3 semaines - 10 pucerons / plante.

• Tordeuses



Hormis 4 parcelles de pois de printemps, toutes les autres parcelles que ce soit en pois de printemps ou pois d'hiver ont atteint le seuil indicatif de risque en alimentation humaine. L'augmentation des vols de tordeuses dépendra des conditions météo à venir. Un temps sec sera favorable au vol.

Site	Type	Date pose Piège	Cumul captures au 11/06
Villenauxe-la-Petite (77)	Pois hiver	06/05	641
Choisy-en-Brie (77)	Pois hiver	27/05	154
Saint-Valérien (89)	Pois printemps	27/05	91
Fontenay-saint-père (78)	Pois printemps	05/06	22
Saint-Martin-de-Bréthencourt (78)	Pois printemps	27/05	81
Gironville-sur-Essonne (91)	Pois printemps	27/05	296
Courdimanche-sur-Essonne (91)	Pois printemps	27/05	121
Crisenoy (77)	Pois printemps	03/06	2

A RETENIR

Période de sensibilité : Stade jeunes gousses plates à fin du stade limite d'avortement (2-3 semaines après fin floraison).

Seuils indicatifs de risque :

100 captures cumulées pour les pois destinés à l'alimentation humaine ou semences

400 captures cumulées pour les pois destinés à l'alimentation animale.

RAPPEL REGLEMENTATION ABEILLES : voir note nationale dans BSV numéro 6.

COLZA

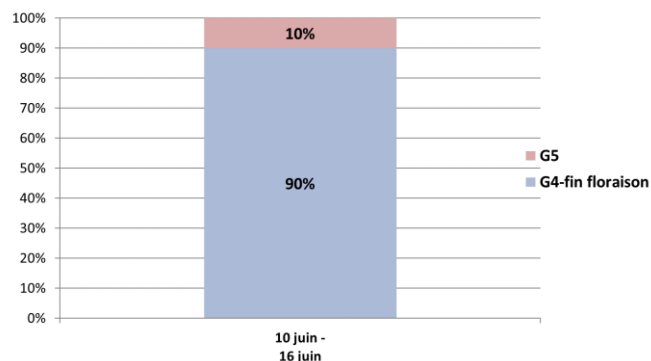
10 PARCELLES DE COLZA OBSERVEES CETTE SEMAINE

STADES

Les parcelles du réseau sont majoritairement au stade G4 « 10 premières siliques bosselées – floraison terminée ».

1 seule parcelle est déjà au stade G5 – grains colorés.

Répartition des stades (%) par semaine d'observation dans le réseau BSV IDF - printemps 2024



MALADIES

• Sclérotinia

10 parcelles observées cette semaine, dont 2 signalent des symptômes de sclérotinia sur tige :

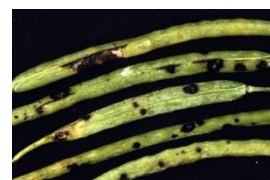
- Méré (78) : 2% de plantes touchées
- Boisy-le-sec (91) : 5% de plantes touchées.

Bien que les conditions climatiques aient été favorables au sclérotinia cette année, peu de parcelles ont été touchées.

• Alternaria

2 parcelles signalent des symptômes d'alternaria sur siliques :

- Crisenoy (77)
- Fontenay-Mauvoisin (78), avec 40% de siliques concernées.



Source : Terres Inovia

Autres maladies

Dans le contexte humide de cette année, d'autres maladies / pathogènes peuvent être présents, en particulier sur les siliques. Nous pouvons retrouver du mycosphaerella, dont les symptômes sont assez proches de l'alternaria.

Des champignons saprophytes et/ou des moisissures peuvent également se développer sur des siliques lésées (grêle, trous de pontes / alimentation de charançons de siliques, trous de sortie de larves de parasites...).



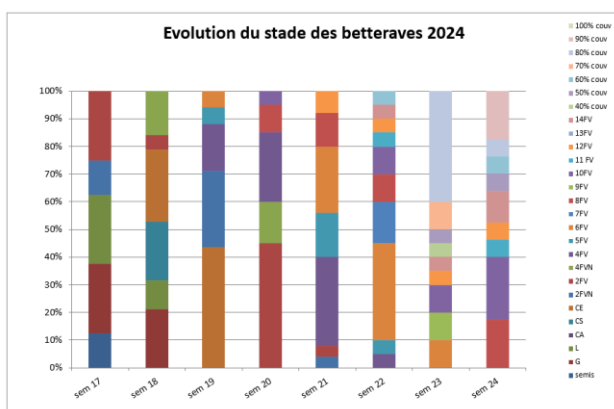
Mycosphaerella
Source : Terres Inovia

BETTERAVE

18 PARCELLES ONT ETE OBSERVEES CETTE SEMAINE

STADES

8 feuilles vraies à 90% couverture.



- G: germination
- L: levée
- CA: cotylédons accollés
- CS: cotylédons séparés
- CE: cotylédons étalés
- 2FVN: 2 feuilles vraies naissantes
- 2FV: 2 feuilles vraies
- 4FVN: 4 feuilles vraies naissantes
- 5FV: 5 feuilles vraies
- 6FV: 6 feuilles vraies
- 8FV: 8 feuilles vraies
- 10FV à 14FV: 10 à 14 feuilles vraies
- 60% couv: 60% couverture
- 80% couv: 80% couverture
- 90% couv: 90% couverture

RAVAGEURS

Pucerons



Pucerons verts :

Sur 15 parcelles observées pour ce ravageur, 6 présentent des pucerons verts ailés et 7 des pucerons verts aptères.

- Sur 2 parcelles protégées 1 fois (Corbreuse 91 et Noisy Rudignon 77) aucune porte des pucerons verts aptères.
- Sur 11 parcelles protégées 2 fois, 6 présentent des pucerons verts aptères dont 3 supérieures ou égales au seuil indicatif de risque à hauteur de 10% à 30% de plantes colonisées (Coucelles sur Viosne 95, Andrezel 77 et Abbeville la Rivière 91).
- Sur 2 parcelles protégées 3 fois, 1 seule présente des pucerons verts aptères à Soisy sur Ecole (91) avec 8% de plantes colonisées mais inférieure au seuil indicatif de risque.



Pucerons noirs :

Sur 10 parcelles observées pour ce ravageur 6 remontent la présence de pucerons noirs aptères ou ailés à hauteur de 2% à 10%.

Rappel : Pucerons noirs :

Les pucerons noirs (*Aphis fabae*) en l'absence de pucerons verts ne constituent pas un risque majeur de contamination des virus de la jaunisse pour la betterave.

Leur population est souvent régulée par les auxiliaires et nécessite rarement une intervention

Source : ITB



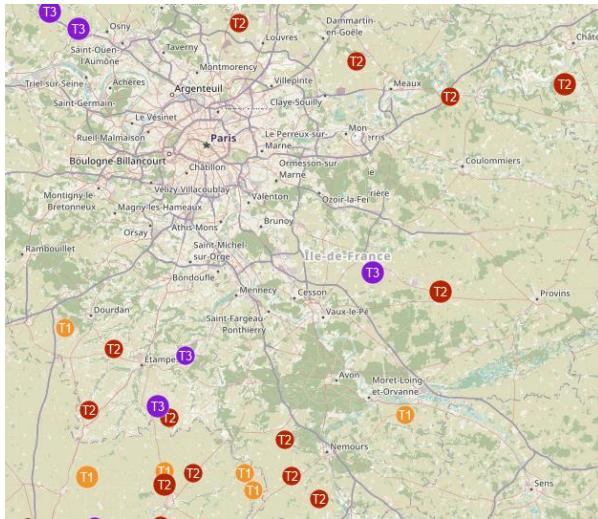
Colonie d'aptères noirs

Maintenir la surveillance jusqu'à couverture.

3 parcelles remontent la présence d'auxiliaires avec la présence d'araignées, de coccinelles adultes et de larves de syrphes en faible quantité sur 2% à 10% de plantes concernées.

Une carte interactive et actualisée chaque semaine sur la présence des pucerons est consultable sur le site de l'ITB.

<http://alerte.itbfr.org/pucerons/>



Statut des parcelles :

- T0 seuil de risque pucerons non atteint
- T1 seuil de risque atteint, T1 réalisé ou à réaliser
- T2 seuil de risque atteint, T2 réalisé ou à réaliser
- T3 seuil de risque atteint, T3 réalisé ou à réaliser
- T4 seuil de risque atteint, T4 réalisé ou à réaliser

♦ vérifiez la présence de pucerons dans vos parcelles

A RETENIR

Risque : Fort

Stade de sensibilité : Levée à couverture du sol

Seuil indicatif de risque : 10% de plantes avec pucerons verts aptères

Charançon

Pas d'adulte observé cette semaine. 1 seule parcelle présente des piqûres de pontes à hauteur de 68% de plantes touchées au sud de la région à Chenou (77).



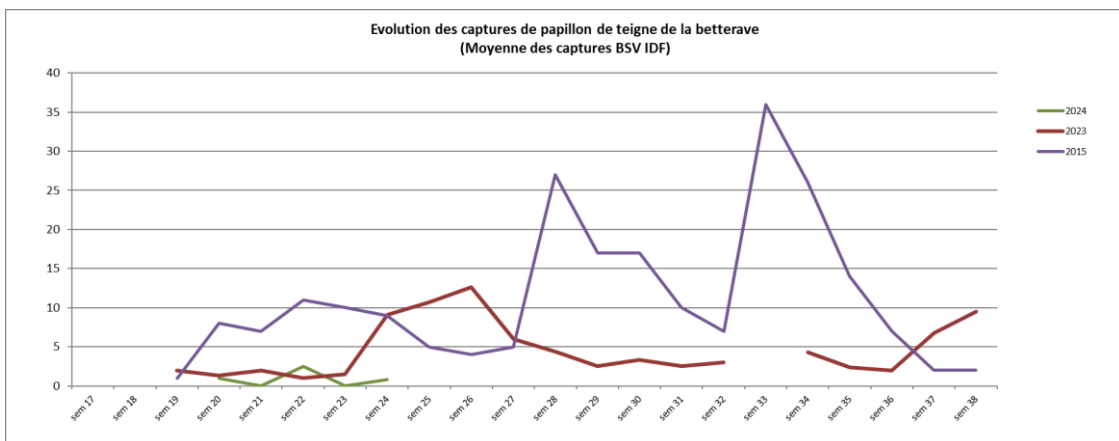
Source : ITB

Teigne



3 parcelles sur 6 ont capturé 1 papillon en moyenne. Aucun dégât observé sur les parcelles.

Ce sont les chenilles qui seront préjudiciables. Sortie des chenilles de 13 à 50 jours après le vol en fonction des conditions climatiques. Les pluies annoncées devraient perturber les vols.



A RETENIR

Risque : Faible

Stade de sensibilité : du stade 6-8 feuilles à la récolte.

Seuil indicatif de risque : 10% plantes touchées avec au moins 1 chenille.

• Noctuelles

RISQUE FAIBLE

RISQUE FORT

Les premières noctuelles ont été observées hors réseau et à Soisy sur Ecole (91) avec 12% de plantes touchées.

A RETENIR

Risque : Faible

Stade de sensibilité : stade 6 feuilles à la récolte.

Seuil indicatif de risque : 50% plantes avec morsures et/ou chenilles.

MALADIES

• Pseudomonas

2 parcelles présentent des symptômes de pseudomonas à hauteur de 1% à 4% à Crisenoy (77) et Soisy sur Ecole (91) 4%.

Cette maladie, sans conséquence sur le rendement, apparaît lors d'épisodes frais et pluvieux à la suite de blessures (grêle, vent, binage...).

Ne pas confondre avec la cercosporiose.



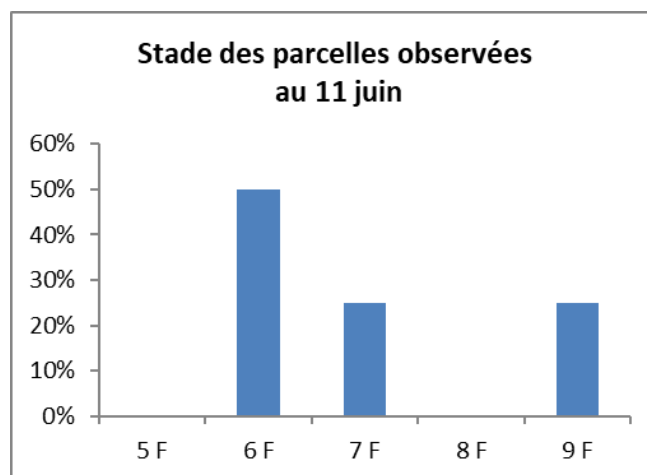
Source IRBAB

MAÏS

4 PARCELLES DE MAÏS

STADES

Pour la première semaine d'observation, 4 parcelles de maïs ont été relevées. Les semis ont eu lieu entre le 18 avril et le 10 mai. Les stades d'échelonnement de 5 à 9 feuilles avec une majorité à 6 feuilles vraies.



RAVAGEURS

• Pyrales

Les pièges pyrales ont été posés en début de semaine. Aucune capture n'est pour le moment signalée.

• Corvidés

Pas de remontées sur les dégâts de corvidés dans les observations. En plaine, la situation est hétérogène selon les secteurs. Pas de resemis constaté cette année.

STADES

1 feuille à recouvrement du rang.

MALADIES

Mildiou



Les risques de contaminations ont été nuls pour la plupart des stations depuis mercredi dernier, mais le seuil indicatif de risque a tout de même été atteint le 5 juin à Bonnières y compris pour les variétés résistantes. **A ce jour, seule cette station atteint encore le seuil indicatif de risque pour toutes les variétés.**



Les premiers symptômes ont été observés en parcelle, à Torfou (91) avec un pied contaminé sur un organe observé, et à Méréville (91) avec de nombreux pieds atteints au niveau des feuilles et parfois des tiges.

Mildiou sporulant sur feuille (FREDON Ile de France)

Les réserves de spores sont aujourd'hui faibles pour tous les postes météorologiques.

Situation au 11 juin à 9h.

Stations météorologiques	Jours où le seuil indicatif de risque a été atteint			Réserves de spores au 11/06	seuil indicatif de risque atteint au 11/06/2024 à 9h			Pluies depuis le 04/06
	variété sensible	variété intermédiaire	variété résistante		Variété sensible	Variété intermédiaire	Variété résistante	
91-Gironville sur Essonne	04-juin	04-juin	04-juin	faible	non	non	non	4,7
77-Chailly en Brie				faible	non	non	non	1,3
77-Aufferville	04-juin			faible	non	non	non	2,7
78-Boissy sans avoir	04-juin			faible	non	non	non	1,3
78-Bonnieres	du 4 au 5 juin	du 4 au 5 juin	du 4 au 5 juin	faible	oui	oui	oui	11
95-Vemars				faible	non	non	non	2
95-Rouvres				faible	non	non	non	4,6

Attention, le risque indiqué dans le tableau ci-dessus n'est valable que pour les stations citées et ne peut prétendre indiquer le risque en tout lieu de la région, à plus forte raison en période d'orages avec des pluviométries très hétérogènes. De même, il ne prend pas en compte l'irrigation, il n'est valable que pour des parcelles non irriguées.

A RETENIR

Risque :

Le risque à ce jour est faible à modéré selon les secteurs.

Le risque est modéré autour de Bonnières (78), quelle que soit la sensibilité variétale, en raison des poids de contamination élevés mais des réserves de spores faibles.

Pour les autres secteurs, le risque est faible voire nul car les réserves de spores sont faibles.

Les prévisions météo annoncent encore des pluies certains jours de la semaine à venir, ce qui ne devrait pas suffire à augmenter le risque.

Stade de sensibilité : dès la levée.

Pour que **le seuil indicatif de risque** soit atteint, il faut que :

- le potentiel de sporulation soit atteint :

Moyen pour les variétés sensibles,

Élevé pour les variétés sensibles et intermédiaires,

Très élevé pour les variétés sensibles, intermédiaires et résistantes,

- **et** que les conditions météorologiques soient favorables à la libération de spores, à savoir une hygrométrie supérieure à 87 %, associée à des températures de 21°C durant 6h consécutives ou supérieures à 15°C pendant 8 heures.

- si du mildiou est observé à proximité de la parcelle, le risque démarre immédiatement.

Pour plus d'informations, consultez la fiche "[modèle Mileos, mildiou de la pomme de terre](#)". Elle décrit entre autres le cycle biologique du mildiou ainsi que l'interprétation du tableau des risques mildiou du BSV.

METHODES ALTERNATIVES :



Des produits de biocontrôle existent.

NOTES ALTERNATIVES

Il est important de gérer les tas de déchets à proximité des parcelles de pommes de terre qui peuvent être source d'inoculum primaire ([voir le BSV du 12 mars 2024](#))

RAVAGEURS

• Pucerons



Les infestations sont en légère baisse (voir tableau ci-dessous).
 Cette semaine, des coccinelles ont été observées sur deux parcelles.

	% de folioles avec pucerons				Auxiliaires
	Semaine 21	Semaine 22	Semaine 23	Semaine 24	
91-GIRONVILLE-SUR-ESSONNE	2,5 %	0 %		0 %	Absence
91-MEREVILLE	2,5 %	2,5 %	1 à 10 %	1 à 10 %	Absence
91-TORFOU	0 %	5 %	1 à 10 %	1 à 10 %	Coccinelles
77-CHARTRONGES			0 %	0 %	Absence
77-SAINT-SOUPPLETS	2,5 %	0 %	0 %		
77-LA HOUSSAYE-EN-BRIE				0 %	Absence
77-PUISIEUX	0 %	0 %	1 à 10 %	0 %	Coccinelles
95-VILLERON		0 %	11 à 30 %	0 %	Absence

Rappel de la méthode de notation :

La notation se fait sur une foliole qui touche la foliole de l'extrémité sur 40 pieds différents pris au hasard en diagonale de la parcelle.



A RETENIR

Risque : faible pour le moment. Le ravageur est peu présent pour le moment et on observe des auxiliaires.

Stade de sensibilité : dès la levée.

Seuil indicatif de risque : 20 folioles porteuses de pucerons aptères sur 40 folioles observées soit 50% des folioles notées.

• Doryphore



Cette semaine, seuls quelques adultes ont été observés à Torfou (91). Il est important de surveillez vos parcelles, notamment si celles-ci se situent à proximité de tas de déchets non gérés ou de parcelles où les repousses sont toujours présentes.

Pour avoir plus d'information sur le cycle de développement des doryphores et leur reconnaissance, vous pouvez consulter [BSV grandes cultures n°17 du 29 mai 2024](#).

A RETENIR

Risque : faible. Surveillez les parcelles situées à proximité de tas de déchets non gérés ou de parcelles présentant toujours des repousses de pommes de terre.

Stade de sensibilité : dès la levée.

Seuil indicatif de risque : 2 foyers pour 1000 m² observés dans la parcelle (1 foyer = 1 ou 2 plantes avec au moins 20 larves au total).

OIGNON

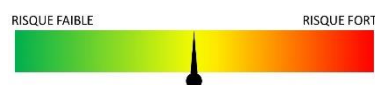
2 PARCELLES OBSERVEES DANS LE RESEAU

STADES

Pour les oignons semis : 3 à 5 feuilles
Pour les oignons bulbilles : 4 à 5 feuilles

MALADIES

- **Mildiou, *Peronospora destructor***



Cette semaine, aucun symptôme n'a été observé dans le réseau de surveillance.

D'après le modèle Miloni de la DGAL, aucune nouvelle contamination n'a eu lieu depuis la semaine dernière. La sortie des taches liées aux dernières contaminations approche pour les différentes stations.

	Données du modèle au 11/06/2024			Date prévue de sortie de taches	Risque mildiou	
	Dates des dernières contaminations	Génération	% d'incubation		Oignons bulbilles	oignons semis
Boissy-sans-Avoir - 78	01-juin	3	92%	14-juin	oui	oui
	30-mai			14-juin		
Lumigny - 77	02-juin	2	92%	15-juin	oui	non
	31-mai			14-juin		
	30-mai			13-juin		
Les Mureaux - 78	aucune nouvelle contamination	2			oui	non
Torfou - 91	02-juin	3	98%	15-juin	oui	oui
	30-mai			12-juin		
Vémars -95	02-juin	2	90%	15-juin	oui	non

Les dates prévues de sorties de tache de mildiou sont données à titre indicatif (évolution en fonction des conditions météorologiques).

Pour plus d'information sur la modélisation, consultez la fiche "[Modèle MILONI: Mildiou de l'oignon](#)". Elle informe également des mesures prophylactiques à mettre en œuvre pour réduire les risques de contamination et de développement du mildiou.

A RETENIR

Risque : à ce jour, le risque est important pour les oignons bulbilles quel que soit le secteur.

Pour les oignons semis, le risque est important sur le secteur de Boissy-sans-Avoir (78) et Torfou (91). Pour les autres secteurs, le risque semble faible voire nul. Il devrait devenir important à partir du 12 juin.

Les conditions météorologiques actuelles sont assez favorables au développement de la maladie.

Les parcelles en cuvettes, mal ventilées, avec des bordures boisées ou avec des risques de mouillères, sont propices au développement du mildiou. Elles doivent faire l'objet d'une surveillance accrue.

En présence de mildiou sporulant en parcelle, le risque est immédiat quelle que soit la génération

Stade de sensibilité : dès le stade 2 feuilles.

Seuil indicatif de risque :

Pour les oignons bulbilles, dès la 2^{ème} génération.

Pour les semis, dès la 3^{ème} génération.

MESURES PROPHYLACTIQUES

- Maîtriser l'enherbement afin d'assurer une bonne aération de la culture
- Raisonner les apports d'azote afin d'éviter les excès qui fragilisent la plante par rapport à la maladie.
- Gérer les tas de déchets qui sont des sources potentielles de la maladie.
- Raisonner l'irrigation de façon à éviter une humidité prolongée sur le feuillage.

METHODES ALTERNATIVES :



Des produits de biocontrôle existent.

• Botrytis squamosa



Cette semaine à nouveau, aucun symptôme de botrytis n'a été observé dans les parcelles malgré les conditions météorologiques plutôt favorables à son développement.

Les conditions favorables à son développement (Source CTIFL) :

- Infection favorisée par des périodes humides et fraîches (pluies, rosées, températures avoisinant les 18°C).
- Optimum de la germination autour de 14°C
- Optimum de la croissance mycélienne à 24°C.

A RETENIR

Risque : Faible. Les conditions météorologiques des prochains jours vont devenir moins propices à son développement.

RAVAGEURS

• THRIPS - *Thrips tabaci*



Cette semaine à nouveau, aucun individu n'a été observé.

Pour avoir plus d'information sur le cycle de développement des doryphores et leur reconnaissance, vous pouvez consulter [BSV grandes cultures n°17 du 29 mai 2024](#)

A RETENIR

Risque : nul. Les conditions météorologiques des prochains jours pourraient permettre leur développement.

Stade de sensibilité : dès la levée

Seuil indicatif de risque : 2 thrips par pied.

• Mouche mineuse



Cette semaine, aucune galerie de mineuse n'a été observée dans le réseau.

• Pour en savoir plus sur :

- Les résistances : <https://www.r4p-inra.fr/fr/home/>
- Les produits de biocontrôle : <https://driaaf.ile-de-france.agriculture.gouv.fr/liste-officielle-biocontrole-avril-2023-a1709.html>
- Les adventices : <https://www.infloweb.fr/>

• Observations :

AGRICULTEURS, COOP 110 BOURGOGNE, CERESIA, ARVALIS, CARIDF, CENTREXPE, COOPERATIVE ILE DE FRANCE SUD, COOP SEVEPI, COOP VALFRANCE, Ets MARCHAIS Ets SOUFFLET AGRICULTURE, FREDON IDF, ITB IDF, SRAL, SUCRERIE CRISTAL UNION, Sucreries LESAFFRE FRERES, SUCRERIE DE SOUPES, SUCRERIE DE TEREOS, TERRES INOVIA.

• Rédaction :

CHAMBRE D'AGRICULTURE DE REGION ILE DE FRANCE : Clément LECLERCQ, Nicolas GREAUME, Franck GAUDICHAU, Claire TURILLON.
FREDON Ile de France : Céline GUILLEM, Romane NOGARO.

- **Comité de relecture :**
ARVALIS, Chambre d'Agriculture de Région Île de France, TERRES INOVIA, ITB, SRAL.