



Le Bulletin de Santé du Végétal est édité sous la responsabilité de la Chambre d'Agriculture de Région Île de France sur la base d'observations réalisées par le réseau. Il est produit à partir d'observations ponctuelles. S'il donne une tendance de la situation sanitaire régionale, il ne peut se substituer à une observation personnelle dans sa parcelle.

Tout document utilisant les données contenues dans le bulletin de santé du végétal Ile de France doit en mentionner la source en précisant le numéro et la date de parution du bulletin de santé du végétal.

Action du plan Ecophyto piloté par les ministères en charge de l'agriculture, de l'écologie, de la santé et de la recherche, avec l'appui financier de l'Office français de la Biodiversité.

Pour vous abonner faites votre demande à ecophyto@idf.chambagri.fr en spécifiant la filière.

A RETENIR (CTRL – CLIC POUR SUIVRE LE LIEN) :

Blé : Grain laiteux à grain pâteux. Fin des observations des maladies sur feuillage. Observation de septoriose sur épi. Pas d'observations de symptômes de fusariose pour le moment. Présence faible de pucerons sur épi.

Orge de printemps : Dernières observations pour les orges de printemps cette semaine. Les parcelles sont au stade grain formé à grain laiteux. La présence de la rouille naine et de l'helminthosporiose reste importante. Augmentation des symptômes de ramulariose.

Pois : pas d'observation de pucerons verts. Les vols de tordeuses sont en diminution, 50% des parcelles du réseau ont atteint le seuil indicatif de risque en alimentation humaine.

Betterave : pucerons : présence modérée, noctuelle quasi-absence, teigne absence, apparition de la cercosporiose.

Maïs : Stade 7-10 feuilles. Pas de piégeage de pyrales.

Recherche de parcelles de maïs/maïs, contacter Anne Papin au 06 07 18 21 21

Pomme de terre : le risque mildiou est faible à très important selon les secteurs. Les infestations de pucerons augmentent tout comme celles des doryphores mais sans dépasser le seuil indicatif de risque.

Oignon : risque mildiou important pour les oignons bulbilles. Quelques thrips observés.

METEO

Station de LIEUSAIN (77)

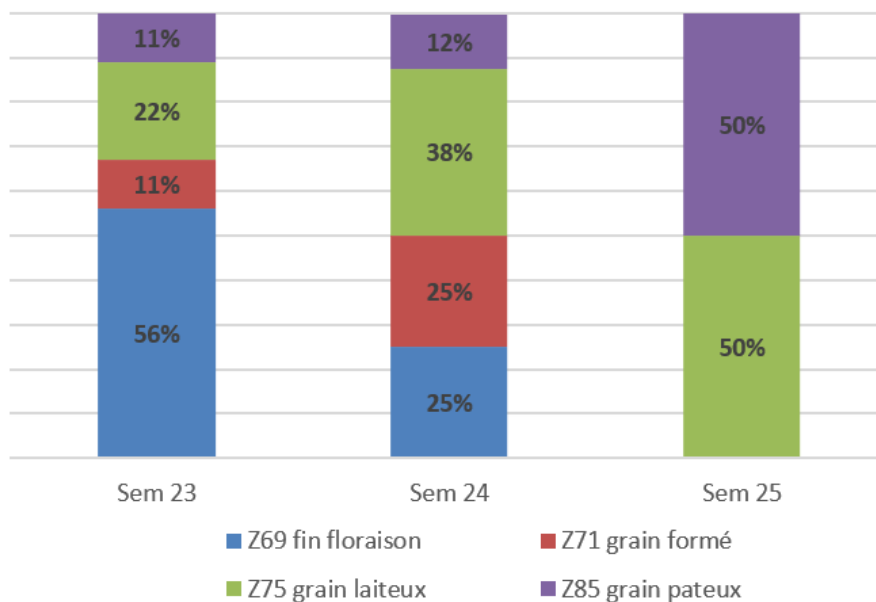
	mar. 18	mer. 19	jeu. 20	ven. 21	sam. 22	dim. 23	lun. 24
	12.2	4.9	7.4	20.9	4.1	0	0
	72 / 96	56 / 89	68 / 92	74 / 100	61 / 100	56 / 85	53 / 90
	15 / 22	16 / 22	16 / 24	16 / 20	13 / 21	13 / 20	15 / 23

Source : Sencrop – Modèle METEOBLUE

STADES

Toutes les parcelles sont au stade grain laiteux – grain pâteux.

Evolution des stades des parcelles de blé



MALADIES

Fin des observations des maladies du feuillage.

- Septoriose



S.nodorum sur épi

Une parcelle de variété CELEBRITY située à Louan Villegruis Fontaine (77) présente de la septoriose sur épi à hauteur de 56% des épis porteurs de symptômes.

S.tritici (septoriose dominante) n'est pas présente sur épi.

L'observation de septoriose sur épi est rare.

On peut observer S.nodorum sur épi avec pour caractéristique la coloration violacée des glumes et la **présence de pycnidies**.

Attention à ne pas confondre avec le pseudo black chaff qui provient d'une réaction de la plante face à un stress. Le pseudo black chaff est souvent très présent car il est corrélé au gène de résistance à la rouille noire qui fait partie des critères de sélections de la recherche variétale. Les glumes sont brun foncées/noir violacées sous forme de strie partant de la pointe.



Pseudo black chaff

• Piétin verse

En complément du bilan la semaine dernière.

Les résultats d'une parcelle de CELEBRITY en précédent blé porteur de 20% de piétin verse à 2 nœuds.

VARIETE	NOTE PV	DATE SEMIS	NOTATION DU 18/06 (%pieds porteurs)	PRECEDENT	DEPARTEMENT
CELEBRITY	2	09/10	68	Blé tendre	77

Cette observation confirme la montée des symptômes dans les parcelles à risque.

• Fusarioses



Le stade de sensibilité est passé. Le risque climatique était important durant la floraison.

Il faudra attendre encore quelques jours avant de pouvoir visualiser les premiers symptômes de la maladie sur épi. (Environ 3 à 4 semaines après floraison).

Pour autant il est possible d'observer des symptômes sur feuilles provenant du Microdochium nivale. La fusariose peut aussi être observée sur tige.



Symptômes de fusariose sur épi (Arvalis)



Microdochium nivale sur feuille (Arvalis)

• Piétin échaudage

Une parcelle de variété COMPLICE située à Boutigny sur Essonne (91) en précédent blé tendre présente des symptômes de piétin échaudage avec 16% de pieds porteurs.

RAVAGEURS

• Pucerons des épis



Les pucerons des épis sont présents sur 3 parcelles du réseau (12 parcelles observées pour ce ravageur).

La fréquence est faible avec 1% des épis porteurs à Saints (77) et Crisenoy (77). 7% des épis sont porteurs à Abbeville la Rivière (91).

A RETENIR

Seuil indicatif de risque du stade floraison à grain laiteux-pâteux : 1 épi sur 2 colonisé par un puceron ou plus
Observer 5 fois au hasard 4 épis successifs dans plusieurs endroits de la parcelle.

CONCLUSION POUR LE BLE

Grain laiteux à grain pâteux. Fin des observations des maladies sur feuillage.

Observation de septoriose sur épi.

Pas d'observations de fusariose pour le moment.

Présence faible de pucerons sur épi.

ORGE DE PRINTEMPS

STADES

Le réseau d'observation orge de printemps est composé de 5 parcelles de variété RGT PLANET.
Les stades varient de grain formé à grain pâteux.

MALADIES

• Rouille naine



La rouille naine est toujours observée sur le réseau.
Pour rappel la variété RGT Planet est assez sensible à la rouille naine.

A RETENIR

Risque à partir du stade 1 nœud.

Seuil indicatif de risque :

Variétés sensibles à assez sensibles comme RGT PLANET : 10% de feuilles atteintes

Variétés tolérantes : 50% de feuilles atteintes

• Helminthosporiose



Toutes les parcelles sont concernées par la maladie.
L'infestation est très forte dans toutes les parcelles et sur tous les étages foliaires.
Pour rappel la variété RGT PLANET est sensible à l'helminthosporiose

A RETENIR

Risque à partir du stade 1 noeud.

Seuil indicatif de risque :

Variétés sensibles : 10% de feuilles atteintes

Variétés tolérantes : 25% de feuilles atteintes

• Ramulariose



Les observations de ramulariose sont plus nombreuses cette semaine.
Deux parcelles sont concernées avec une présence importante de la maladie sur F1,F2 et F3 à hauteur de 10,90 et 80% de présence respectivement sur chaque feuille à Boutigny sur Essonne (91) et 0,10 et 30% à Abbeville la Rivière (91)

CONCLUSION POUR ORGE DE PRINTEMPS

Les parcelles sont au stade grain formé à grain laiteux.
La présence de la rouille naine et de l'helminthosporiose reste importante.
Augmentation des observations de ramulariose.

POIS

1 parcelle de pois d'hiver et 6 de pois de printemps ont été observées dans le réseau cette semaine

STADES

Pois hiver : stade jeunes gousses de 2 cm (semis de janvier) à fin stade limite d'avortement (semis de novembre)

Pois printemps : début floraison à fin floraison

RAVAGEURS

• Pucerons

Il n'y a eu aucune observation de pucerons cette semaine dans les parcelles. La météo était peu clémente au vol de pucerons cette semaine.

A RETENIR

Seuil indicatif de risque : de floraison à fin floraison + 2-3 semaines - 10 pucerons / plante.

• Tordeuses



Les captures sont en nette diminution cette semaine dans le réseau sauf pour la parcelle de Gironville-sur-Essonne (91) où il a été capturé 213 papillons en une semaine.

Sur l'ensemble des parcelles, seulement 4 parcelles ont atteint le seuil de nuisibilité en alimentation humaine et sur ces 4 parcelles, 2 ont dépassé le seuil en alimentation humaine.

Les conditions météo pluvieuses et ventées de la semaine à venir sont peu propices aux vols de tordeuses.

Site	Type	Date pose piège	Cumul captures au 18/06
Villenauxe-La-Petite (77)	Pois hiver	06/05	641
Choisy-en-Brie (77)	Pois hiver	27/05	174
Saint-Valérien (89)	Pois printemps	27/05	91
Fontenay-Saint-père (78)	Pois printemps	05/06	27
Saint-Martin-de-Bréthencourt (78)	Pois printemps	27/05	89
Arnouville-lès-Mantes (78)	Pois printemps	13/06	12
Gironville-sur-Essonne (91)	Pois printemps	27/05	509
Courdimanche-sur-Essonne (91)	Pois printemps	27/05	200
Crisenoy (77)	Pois printemps	03/06	2

A RETENIR

Période de sensibilité : stade jeunes gousses plates à fin du stade limite d'avortement (2-3 semaines après fin floraison).

Seuil indicatif de risque :

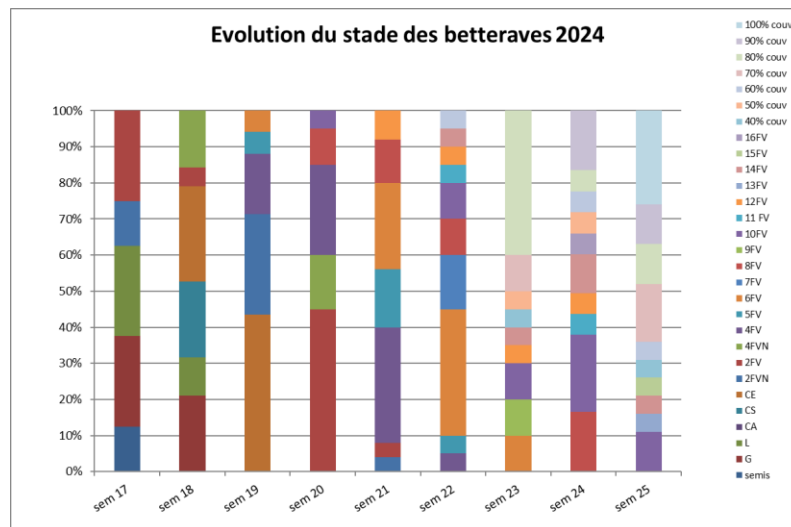
100 captures cumulées pour les pois destinés à l'alimentation humaine ou semences

400 captures cumulées pour les pois destinés à l'alimentation animale.

RAPPEL REGLEMENTATION ABEILLES : voir note nationale dans BSV numéro 6.

STADES

10 feuilles vraies à 100% couverture. 26% des parcelles sont au stade 100% couverture.



RAVAGEURS

• Pucerons



Pucerons verts :

Sur 9 parcelles encore au stade de sensibilité observées pour ce ravageur, 4 présentent des pucerons verts ailés et 5 des pucerons verts aptères dont 1 seule parcelle à Abbéville la Rivière (91) atteint le seuil indicatif de risque avec 10% de plantes touchées.

Pucerons noirs :

Sur 9 parcelles observées pour ce ravageur 6 remontent la présence de pucerons noirs aptères ou ailés à hauteur de 2% à 16%.

Rappel : Pucerons noirs :

Les pucerons noirs (*Aphis fabae*) en l'absence de pucerons verts ne constituent pas un risque majeur de contamination des virus de la jaunisse pour la betterave.

Leur population est souvent régulée par les auxiliaires et nécessite rarement une intervention.



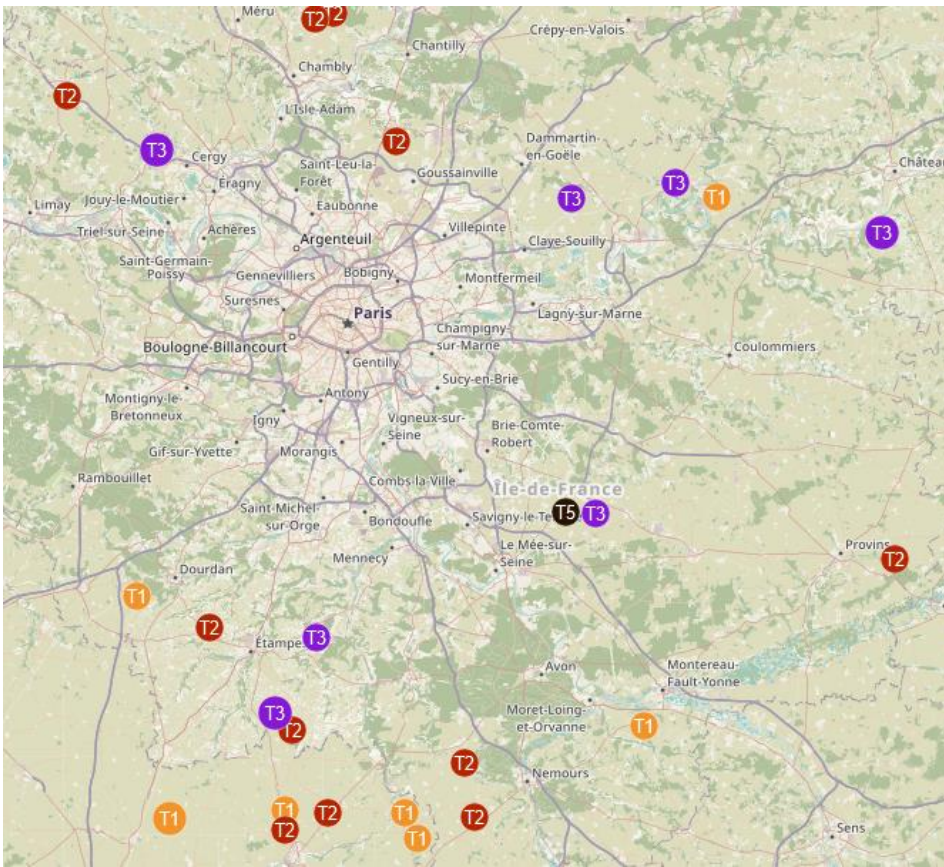
Colonie d'aptères noirs

Source : ITB

Maintenir la surveillance jusqu'à couverture.

4 parcelles remontent la présence d'auxiliaires avec la présence d'araignées, de coccinelles adultes en faible quantité sur 4% à 8% de plantes concernées.

Une carte interactive et actualisée chaque semaine sur la présence des pucerons est consultable sur le site de l'ITB : <http://alerte.itbfr.org/pucerons/>



A RETENIR

Risque : Moyen à Fort

Stade de sensibilité : Levée à couverture du sol

Seuil indicatif de risque : 10% de plantes avec pucerons verts aptères

• Charançon

1 adulte a été observé à Corbreuse (91). 1 seule parcelle présente des piqûres de pontes à hauteur de 68% de plantes touchées au sud de la région à Chenou (77).



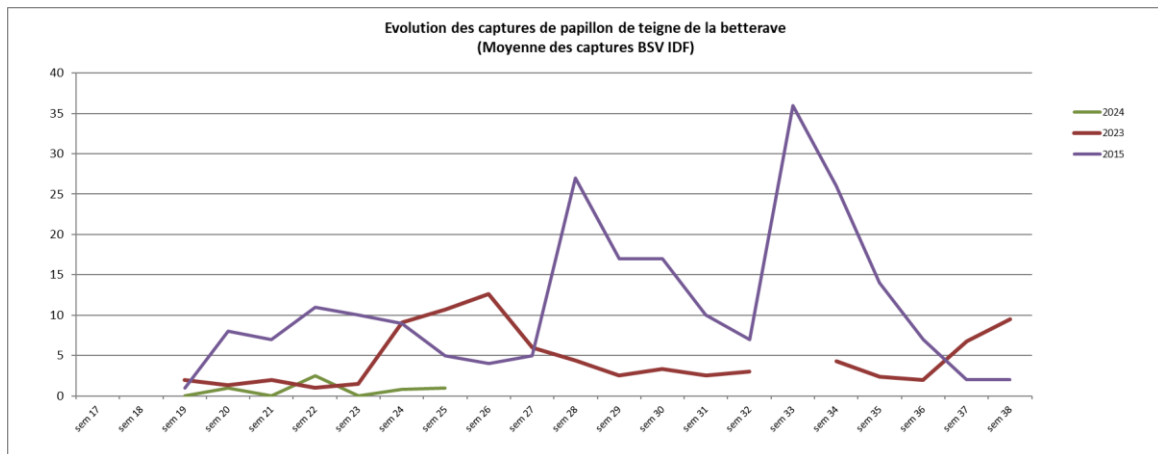
Source : ITB

• Teigne



1 parcelle sur 8 a capturé 1 papillon. Aucun dégât observé sur les parcelles.

Ce sont les chenilles qui seront préjudiciables. Sortie des chenilles de 13 à 50 jours après le vol en fonction des conditions climatiques. Les pluies annoncées devraient perturber les vols.



A RETENIR

Risque : Faible

Stade de sensibilité : du stade 6-8 feuilles à la récolte.

Seuil indicatif de risque : 10% plantes touchées avec au moins 1 chenille.

• Noctuelles



Sur 13 parcelles observées pour ce ravageur, 5 parcelles (38%) présentent des dégâts de noctuelles, à hauteur de 4 à 16% de plantes touchées, ce qui est inférieur au seuil indicatif de risque.

A RETENIR

Risque : Faible

Stade de sensibilité : du stade 6 feuilles à la récolte.

Seuil indicatif de risque : 50% plantes avec morsures et/ou chenilles.

MALADIES



• Cercosporiose



1 parcelle présente des symptômes de cercosporiose à hauteur de 2% à Boissy le Sec (91).

Ne pas confondre avec la pseudomonas sans conséquence sur le rendement, qui apparait lors d'épisodes frais et pluvieux à la suite de blessures (grêle, vent, binage...).



Source ITB

Cercosporiose



Pseudomona

• Autres maladies



Pas d'autres maladies observées.

A RETENIR

Risque : Moyen pour la cercosporiose

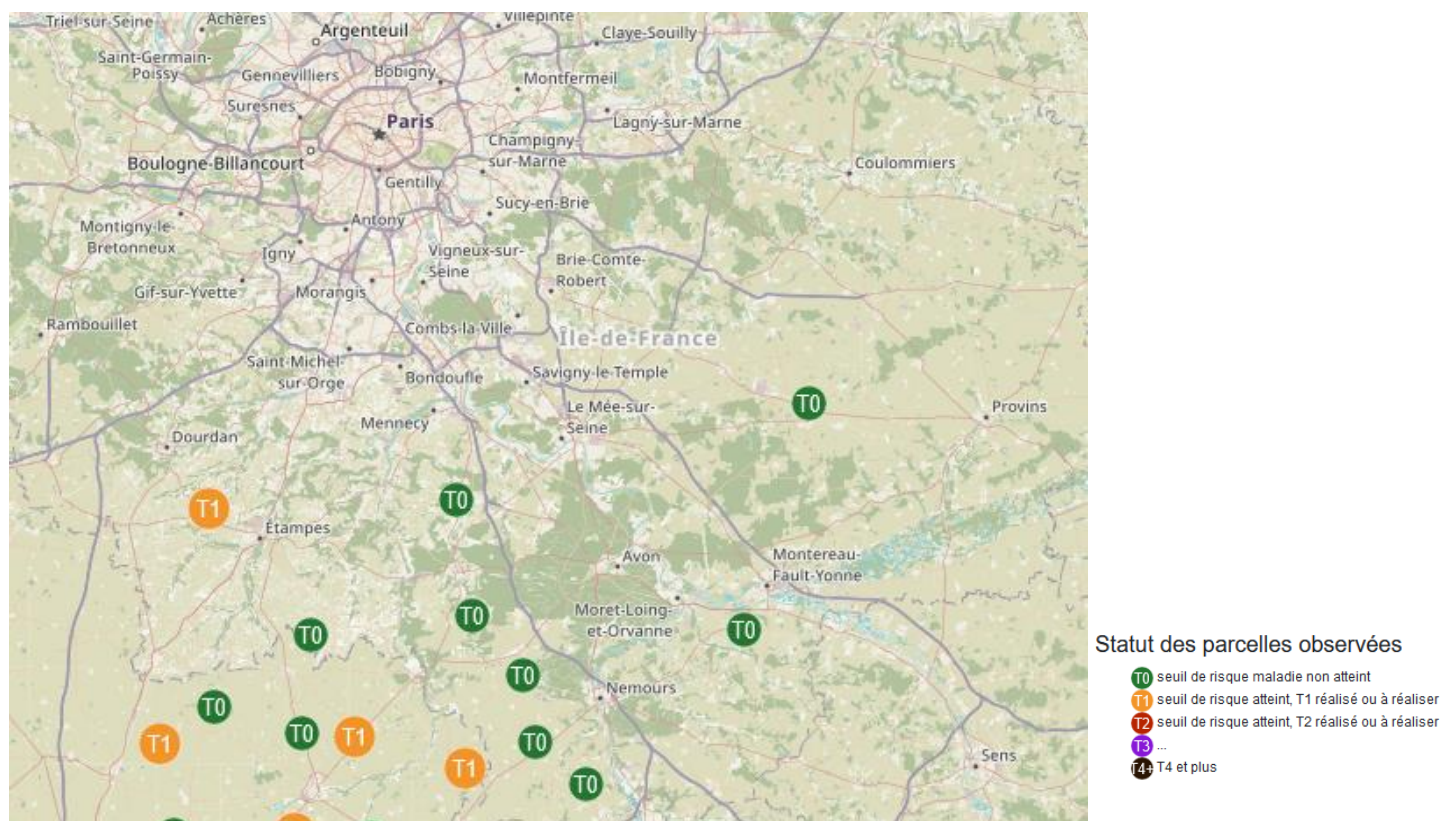
Faible pour la rouille, l'oïdium et la ramulariose

Stade de sensibilité : début de la protection avant la mi-août

Seuil indicatif de risque : % de feuilles avec symptômes

	T1	T2	T3
Cercosporiose	1ers symptômes	20%	25%
Ramulariose	5%	20%	25%
Oïdium	15%	30%	30%
Rouille	15%	40%	40%

Une carte interactive et actualisée chaque semaine sur la présence des maladies est consultable sur le site de l'ITB : <http://alerte.itbfr.org/maladies/>

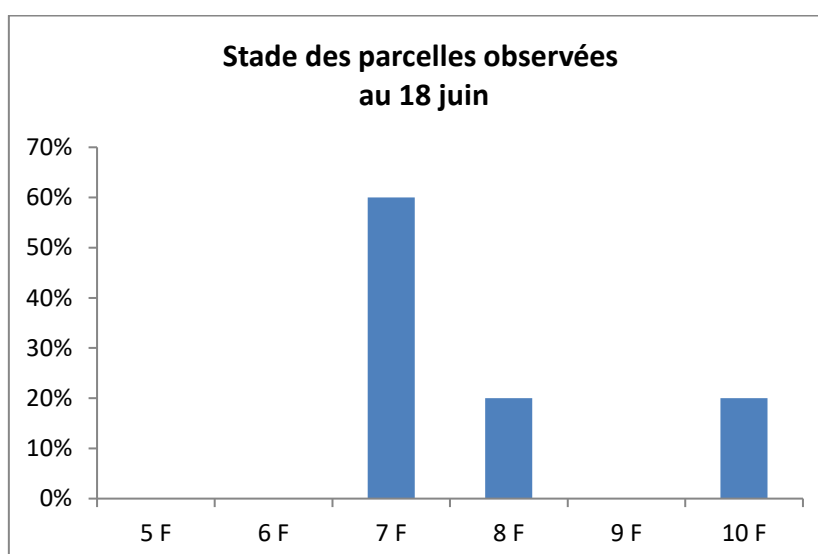


MAÏS

5 PARCELLES DE MAÏS

STADES

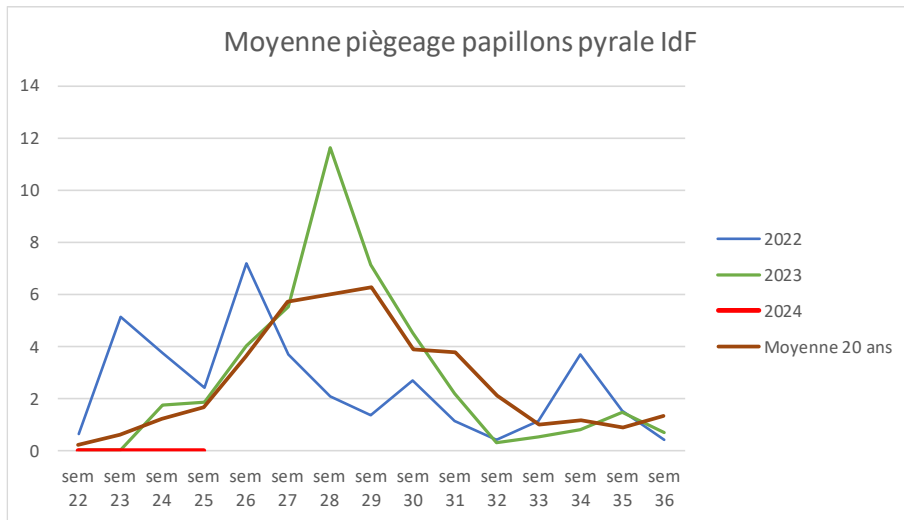
Développement lent de la culture avec des maïs allant du stade 7 feuilles à 10 feuilles.



RAVAGEURS

• Pyrales

Aucune capture n'est pour le moment signalée contrairement à ces deux dernières années où les vols avaient commencés.



• Corvidés

Pas de remontées sur les dégâts de corvidés dans les observations.

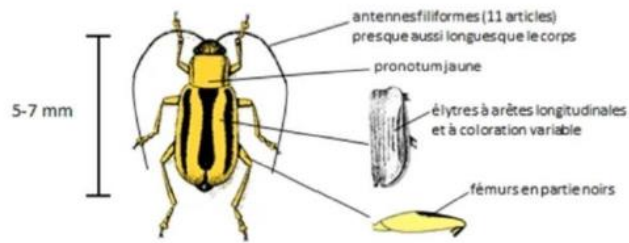
• Chrysomèles

La chrysomèle des racines du maïs (*Diabrotica virgifera virgifera* le Conte) est un insecte introduit en Europe dans les années 90 qui s'est largement répandu notamment dans les pays de l'Europe de l'Est. Malgré la mise en place de mesures visant son éradication puis son confinement, cet insecte est aujourd'hui présent et installé en France (Alsace, Rhône-Alpes...). Les dégâts qu'il occasionne aux racines de maïs à laquelle il est inféodé, peuvent dans certaines conditions, pénaliser fortement les cultures et leurs rendements.



Dégâts de verse liés à la chrysomèle du maïs
Crolles (38) – Septembre 2020
(7,1 individus/piège/jour – piège chromatique)





Photos: source ARVALIS

Afin de poursuivre la lutte contre le développement de ce parasite en France et de suivre son évolution sur le territoire francilien malgré la levée des mesures obligatoires, nous recherchons dans le cadre du réseau de surveillance épidémiologique d'Ile-de-France **des parcelles de maïs/maïs** pour réaliser des suivis de population des chrysomèles.

Si vous êtes intéressés, vous pouvez contacter Anne Papin au 06 07 18 21 21.

POMME DE TERRE

8 PARCELLES OBSERVEES DANS LE RESEAU

STADES

50% des plantes adjacentes se touchent à apparition des inflorescences

MALADIES

• Mildiou



Les risques de contaminations pour toutes les sensibilités variétales ont été enregistrés pour certains postes météorologiques entre le 14 et 17 juin. **A ce jour, 3 postes météorologiques indiquent encore un risque important pour toutes les variétés.**

Les réserves de spores sont aujourd'hui faibles à très importantes selon les postes météorologiques. Pour les postes où les réserves de spores sont très importantes, les conditions météorologiques étant propices au développement de mildiou le risque est très important quelle que soit la sensibilité variétale.

Situation au 18 juin à 9h.

Stations météorologiques	Jours où le seuil indicatif de risque a été atteint			Réserves de spores au 18/06	seuil indicatif de risque atteint au			Pluies depuis le 11/06
	variété sensible	variété intermédiaire	variété résistante		Variété sensible	Variété intermédiaire	Variété résistante	
91-Gironville sur Essonne	16 et 17 juin	16 et 17 juin	16 et 17 juin	très forte	oui	oui	oui	11,8
77-Chailly en Brie				faible	non	non	non	31,3
77-Aufferville	16 et 17 juin	16 et 17 juin	16 et 17 juin	faible	non	non	non	15,4
78-Nangis				faible	non	non	non	15,7
78-Boissy sans avoir	16 et 17 juin	16 et 17 juin	16 et 17 juin	très forte	oui	oui	oui	9,6
78-Bonnières	du 14 au 16 juin	du 14 au 16 juin	du 14 au 16 juin	très forte	oui	oui	oui	34,2
95-Vemars	16 et 17 juin	16 et 17 juin	16 et 17 juin	faible	non	non	non	12,7
95-Rouvres				faible	non	non	non	10,6

Attention, le risque indiqué dans le tableau ci-dessus n'est valable que pour les stations citées et ne peut prétendre indiquer le risque en tout lieu de la région, à plus forte raison en période d'orages avec des pluviométries très hétérogènes. De même, il ne prend pas en compte l'irrigation, il n'est valable que pour des parcelles non irriguées.

A RETENIR

Risque :

Les risques aujourd'hui sont faibles à très importants selon les secteurs. Pour les risques élevés cela concernent toutes les sensibilités variétales.

Les prévisions météo annoncent encore des pluies certains jours de la semaine à venir, ce qui ne devrait pas permettre de maintenir un risque modéré à important.

Stade de sensibilité : dès la levée.

Pour que **le seuil indicatif de risque** soit atteint, il faut que :

- le potentiel de sporulation soit atteint :

Moyen pour les variétés sensibles,

Élevé pour les variétés sensibles et intermédiaires,

Très élevé pour les variétés sensibles, intermédiaires et résistantes,

- **et** que les conditions météorologiques soient favorables à la libération de spores, à savoir une hygrométrie supérieure à 87 %, associée à des températures de 21°C durant 6h consécutives ou supérieures à 15°C pendant 8 heures.

- si du mildiou est observé à proximité de la parcelle, le risque démarre immédiatement.

Pour plus d'informations, consultez la fiche "[modèle Mileos, mildiou de la pomme de terre](#)". Elle décrit entre autres le cycle biologique du mildiou ainsi que l'interprétation du tableau des risques mildiou du BSV.

METHODES ALTERNATIVES :



Des produits de biocontrôle existent.

NOTES ALTERNATIVES

Il est important de gérer les tas de déchets à proximité des parcelles de pommes de terre qui peuvent être source d'inoculum primaire ([voir le BSV du 12 mars 2024](#))

• Pucerons



Les infestations sont en augmentation par rapport à la semaine dernière (voir le tableau ci-dessous)

Cette semaine, des coccinelles ont été observées sur trois parcelles.

	% de folioles avec pucerons				Auxiliaires
	Semaine 22	Semaine 23	Semaine 24	Semaine 25	
91-GIRONVILLE-SUR-ESSONNE	0 %		0 %	0%	Absence
91-MEREVILLE	2,5 %	1 à 10 %	1 à 10 %	0%	Coccinelles
91-TORFOU	5 %	1 à 10 %	1 à 10 %	11 à 30%	Absence
77-CHARTRONGES		0 %	0 %	1 à 10%	Absence
77-SAINT-SOUPPLETS	0 %	0 %		11 à 30%	Coccinelles
77-LA HOUSSAYE-EN-BRIE			0 %	1 à 10 %	Absence
77-PUISIEUX	0 %	1 à 10 %	0 %	1 à 10 %	Coccinelles
95-VILLERON	0 %	11 à 30 %	0 %	1 à 10 %	Absence

Rappel de la méthode de notation :

La notation se fait sur une foliole qui touche la foliole de l'extrémité sur 40 pieds différents pris au hasard en diagonale de la parcelle.



A RETENIR

Risque : faible pour le moment, le seuil indicatif de risque n'a pour le moment pas été dépassé. On notera également la présence d'auxiliaires dans certaines parcelles.

Les conditions météorologiques à venir devraient être favorable à l'augmentation des infestations.

Stade de sensibilité : dès la levée.

Seuil indicatif de risque : 20 folioles porteuses de pucerons aptères sur 40 folioles observées soit 50% des folioles notées.

• **Doryphore**



La semaine dernière, seuls quelques adultes avaient été observés à Torfou (91). Cette semaine, trois parcelles présentent des infestations de doryphores sans atteindre le seuil indicatif de risque.

	Semaine 25
91-GIRONVILLE-SUR-ESSONNE	Absence
91-MEREVILLE	Absence
91-TORFOU	Quelques adultes
77-CHARTRONGES	1 foyer et/ou quelques larves et adultes disséminés dans la parcelle
77-SAINT-SOUPPLETS	Quelques adultes
77-LA HOUSSAYE-EN-BRIE	Absence
77-PUISIEUX	Absence
95-VILLERON	Absence

Pour avoir plus d'information sur le cycle de développement des doryphores et leur reconnaissance, vous pouvez consulter [BSV grandes cultures n°17 du 29 mai 2024](#).

A RETENIR

Risque : faible à modéré. Les conditions météorologiques à venir vont être propices au développement de ce ravageur. Surveillez les parcelles situées à proximité de tas de déchets non gérés ou de parcelles présentant toujours des repousses de pommes de terre.

Stade de sensibilité : dès la levée.

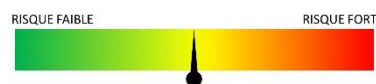
Seuil indicatif de risque : 2 foyers pour 1000 m² observés dans la parcelle (1 foyer = 1 ou 2 plantes avec au moins 20 larves au total).

STADES

Pour les oignons semis : 3 à 5 feuilles
 Pour les oignons bulbilles : 4 à 5 feuilles

MALADIES

- **Mildiou, *Peronospora destructor***



Cette semaine, aucun symptôme n'a été observé dans le réseau de surveillance.

D'après le modèle Miloni de la DGAL, de nouvelles contaminations ont été enregistrées sur certains postes météorologiques le 17 juin dernier. La sortie des taches liées aux dernières contaminations ont eu lieu entre le 14 et 16 juin.

	Données du modèle au 18/06/2024			Date prévue de sortie de taches	Risque mildiou	
	Dates des dernières contaminations	Génération	% d'incubation		Oignons bulbilles	oignons semis
Boissy-sans-Avoir - 79	01-juin	3 ^{ème}		14-juin	oui	oui
Lumigny - 78	17-juin	3 ^{ème}	8%	28-juin	oui	non
	02-juin	2 ^{ème}		16-juin		
Les Mureaux - 78	aucune nouvelle contamination	2 ^{ème}			oui	non
Torfou - 91	17-juin	3 ^{ème}	8%	28-juin	oui	non
	02-juin	2 ^{ème}		14-juin		
Vémars -95	02-juin	2 ^{ème}		16-juin	oui	non

Les dates prévues de sorties de tache de mildiou sont données à titre indicatif (évolution en fonction des conditions météorologiques).

Pour plus d'information sur la modélisation, consultez la fiche "[Modèle MILONI : Mildiou de l'oignon](#)". Elle informe également des mesures prophylactiques à mettre en œuvre pour réduire les risques de contamination et de développement du mildiou.

A RETENIR

Risque : à ce jour, le risque est important pour les oignons bulbilles quel que soit le secteur.

Pour les oignons semis, le risque est important sur le secteur de Boissy-sans-Avoir (78). Pour les autres secteurs, le risque semble faible voire nul. Il devrait devenir important à partir du 28 juin (au plus tôt) pour les secteurs de Torfou (91) et Lumigny (77).

Les conditions météorologiques actuelles sont assez favorables au développement de la maladie.

Les parcelles en cuvettes, mal ventilées, avec des bordures boisées ou avec des risques de mouillères, sont propices au développement du mildiou. Elles doivent faire l'objet d'une surveillance accrue.

En présence de mildiou sporulant en parcelle, le risque est immédiat quelle que soit la génération

Stade de sensibilité : dès le stade 2 feuilles.

Seuil indicatif de risque :

pour les oignons bulbilles, dès la 2^{ème} génération.

pour les semis, dès la 3^{ème} génération.

MESURES PROPHYLACTIQUES

- Maîtriser l'enherbement afin d'assurer une bonne aération de la culture
- Raisonner les apports d'azote afin d'éviter les excès qui fragilisent la plante par rapport à la maladie.
- Gérer les tas de déchets qui sont des sources potentielles de la maladie.
- Raisonner l'irrigation de façon à éviter une humidité prolongée sur le feuillage.

METHODES ALTERNATIVES :



Des produits de biocontrôle existent.

• Botrytis squamosa



Cette semaine à nouveau, aucun symptôme observé en parcelle.

Les conditions favorables à son développement (Source CTIFL) :

- Infection favorisée par des périodes humides et fraîches (pluies, rosées, températures avoisinant les 18°C).
- Optimum de la germination autour de 14°C
- Optimum de la croissance mycélienne à 24°C.

A RETENIR

Risque : faible. Les conditions météorologiques sont propices à son développement. A Surveiller

RAVAGEURS

• Thrips - Thrips tabaci



Cette semaine, des thrips ont été observés à Torfou (91) sur 5% des pieds avec moins de 1 individu par pieds.

Des piqûres ont également été observées sur 10% des pieds

Pour avoir plus d'information sur le cycle de développement des doryphores et leur reconnaissance, vous pouvez consulter [BSV grandes cultures n°17 du 29 mai 2024](#)

A RETENIR

Risque : faible. Les conditions météorologiques des prochains jours devraient limiter leur prolifération.

Stade de sensibilité : dès la levée

Seuil indicatif de risque : 2 thrips par pied.

• Mouche mineuse, *Lyriomyza cepae*



Quelques galeries de *Lyriomyza cepae* ont été observées à La Houssaye-en-Brie (77) et Torfou (91).

Pour avoir plus d'information sur le cycle de développement des doryphores et leur reconnaissance, vous pouvez consulter [BSV grandes cultures n°18 du 4 juin 2024](#).



Galleries de *Lyriomyza cepae* (FREDON Ile de France)

-
- **Pour en savoir plus sur :**
 - Les résistances : <https://www.r4p-inra.fr/fr/home/>
 - Les produits de biocontrôle : <https://driaaf.ile-de-france.agriculture.gouv.fr/liste-officielle-biocontrôle-avril-2023-a1709.html>
 - Les adventices : <https://www.infloweb.fr/>
 - **Observations :**

AGRICULTEURS, COOP 110 BOURGOGNE, CERESIA, ARVALIS, CARIDF, CENTREXPE, COOPERATIVE ILE DE FRANCE SUD, COOP SEVEPI, COOP VALFRANCE, Ets MARCHAIS Ets SOUFFLET AGRICULTURE, FREDON IDF, ITB IDF, SRAL, SUCRERIE CRISTAL UNION, Sucreries LESAFFRE FRERES, SUCRERIE DE SOUPPES, SUCRERIE DE TEREOS, TERRES INOVIA.
 - **Rédaction :**

CHAMBRE D'AGRICULTURE DE REGION ILE DE FRANCE : Clément LECLERCQ, Nicolas GREAUME, Franck GAUDICHAU, Claire TURILLON.
FREDON Ile de France : Céline GUILLEM, Romane NOGARO.
 - **Comité de relecture :**

ARVALIS, Chambre d'Agriculture de Région Île de France, TERRES INOVIA, ITB, SRAL.