



Le Bulletin de Santé du Végétal est édité sous la responsabilité de la Chambre d'Agriculture de Région Île de France sur la base d'observations réalisées par le réseau. Il est produit à partir d'observations ponctuelles. S'il donne une tendance de la situation sanitaire régionale, il ne peut se substituer à une observation personnelle dans sa parcelle.

Tout document utilisant les données contenues dans le bulletin de santé du végétal Île de France doit en mentionner la source en précisant le numéro et la date de parution du bulletin de santé du végétal.

Action du plan Ecophyto piloté par les ministères en charge de l'agriculture, de l'écologie, de la santé et de la recherche, avec l'appui financier de l'Office français de la Biodiversité.

Pour vous abonner faites votre demande à [ecophyto@idf.chambagri.fr](mailto:ecophyto@idf.chambagri.fr) en spécifiant la filière.

## A RETENIR (CTRL – CLIC POUR SUIVRE LE LIEN) :

**Colza** : 3 à 10 feuilles vraies. Fin du risque altises. Présence de pucerons verts.

**Campagnol** : Peu de dégâts de campagnol des champs observés et aucun concernant les campagnols terrestres.

## METEO

Station de LIEUSAIN (77)

	mar. 26	mer. 27	jeu. 28	ven. 29	sam. 30	dim. 1	lun. 2
	0	0	0	0	0	0	0
	44 / 86	43 / 95	57 / 88	59 / 91	47 / 95	45 / 93	41 / 90
	12 / 26	13 / 27	15 / 23	15 / 23	12 / 22	11 / 26	13 / 26

Source : Sencrop – Modèle METEOBLUE

## COLZA

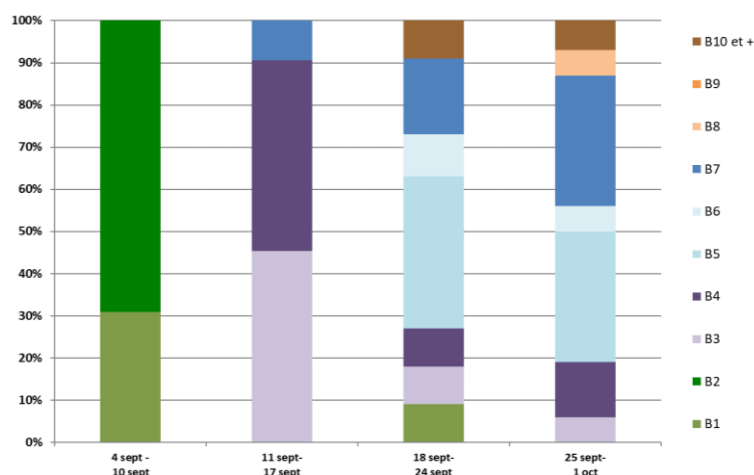
19 PARCELLES DE COLZA OBSERVEES CETTE SEMAINE DONT 3 FLOTTANTES

### STADES

Les colzas continuent leur croissance dans de bonnes conditions climatiques. Toutes les parcelles du réseau sont au stade 3 feuilles vraies ou plus.

Plus de 90% des parcelles ont dépassé le stade « 4 feuilles vraies », stade auquel les colzas deviennent moins sensibles à un certain nombre de ravageurs.

Répartition des stades (en %) par semaine d'observation - Automne 2023



# RAVAGEURS

## Altises des crucifères (Petites altises)



Sur les 5 pièges relevés, 1 seule altise des crucifères capturée cette semaine à Méré (78)

### A RETENIR

**Stade de sensibilité :** De la levée au stade 3 feuilles

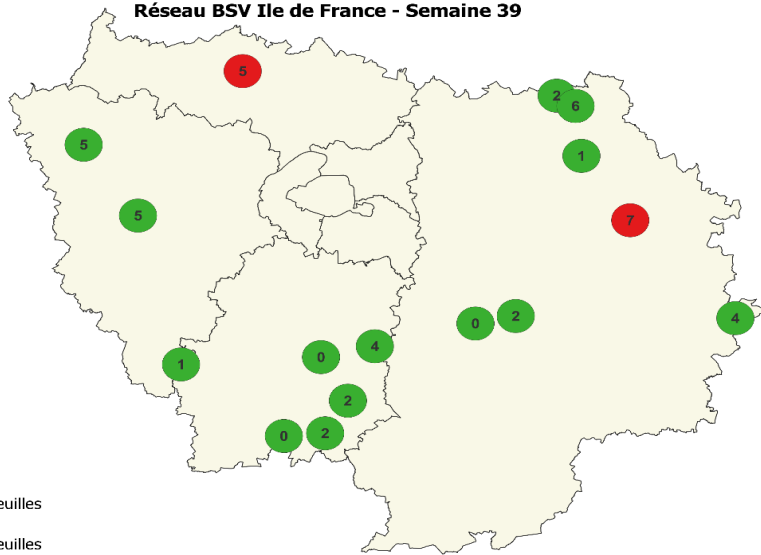
**Seuil indicatif de risque :** 8 pieds / 10 avec morsures et 25% de surface foliaire atteinte

**Risque :** fin du risque, stade de sensibilité dépassé

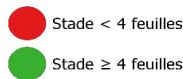
## Grosses altises (Altises d'hiver)



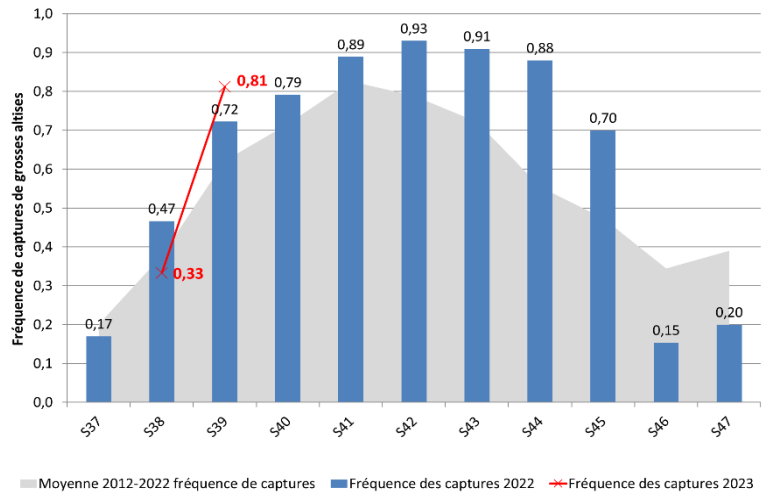
Nombre de grosses altises capturées  
Réseau BSV Ile de France - Semaine 39



16 pièges relevés cette semaine, plus de 80% ont capturé au moins un individu :



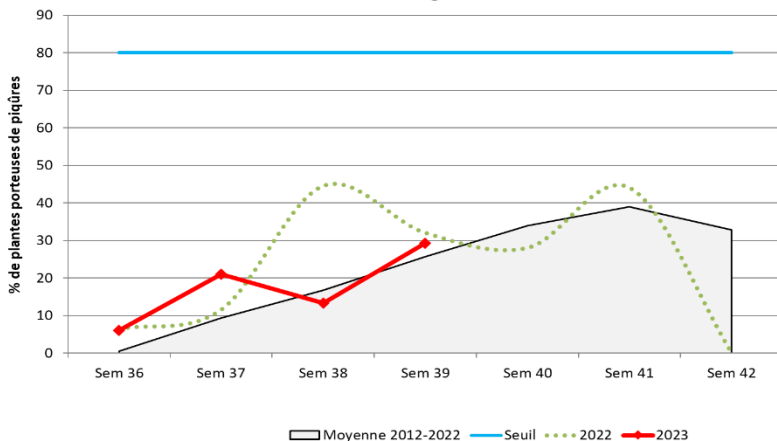
Suivi des fréquences de captures de grosses altises à l'automne 2023 en région Ile-de-France



La fréquence de capture a fortement augmenté par rapport à la semaine dernière (x 2,5).

La pression est supérieure à celle de 2022 pour la même semaine

Suivi des attaques d'altises sur plantules à l'automne 2023 en région Ile-de-France



Les dégâts d'altises ont été observés dans 5 parcelles du réseau. L'ensemble des parcelles remonte la présence de dégâts, entre 1 et 80% de plantes avec dégâts.

Les dégâts moyens sont en augmentation par rapport à la semaine dernière, avec en moyenne 30% de plantes porteuses de morsures.

Sur les 5 parcelles observées :

- La parcelle de Vallangoujard (95) est encore au stade de sensibilité et présente 80% de plantes porteuses de morsures. Avec 20% de surface foliaire détruite, cette parcelle est très proche de dépasser le seuil de risque.
- Les 4 autres parcelles ont dépassé le stade de sensibilité aux morsures d'altises. La surface foliaire détruite reste faible, à moins de 5%.

#### A RETENIR

**Stade de sensibilité :** De la levée au stade 3 feuilles

**Seuil indicatif de risque :** 8 pieds / 10 avec morsures et 25% de surface foliaire atteinte

**Risque :** fin du risque, stade de sensibilité dépassé

#### • Pucerons verts du pêcher – *Myzus persicae*



L'ensemble des 11 parcelles observées signalent la présence de pucerons verts. Ci-dessous, un tableau récapitulatif des observations pour les parcelles encore au stade de sensibilité :

Commune	Stade	% plantes avec pucerons	Variété avec résistance TuYV
Chauffry (77)	3 feuilles	30	LG AUSTIN + LG AVIRON (résistante)
Lizy sur Ourcq (77)	4 feuilles	1	LG AVIRON : résistante
Mormant (77)	5 feuilles	10	HECLAIR : non résistante
Fontenay-Mauvoisin (78)	5 feuilles	5	FELICIANO KWS : résistante
Gironville sur Essonne (91)	5 feuilles	5	Autre
Vallangoujard (95)	3 feuilles	1	HELYPSE : non résistante

55% des parcelles (6) sont au stade de sensibilité. 3 parcelles dépassent le seuil de risque de 20% de plantes porteuses d'au moins un puceron.

Seule la parcelle de Chauffry (77) dépasse le seuil de risque et est au stade de sensibilité (3 feuilles).

❖ **Comment observer ce ravageur ?** En retournant les feuilles et en observant minutieusement la face inférieure.

❖ **Gestion du risque pucerons verts :**



La gestion du risque pour ce ravageur est particulière du fait des phénomènes de résistance des populations de pucerons verts aux matières actives de type pyréthrianoïde seul ou en association avec du pyrimicarbe.

L'utilisation de ces matières actives pour gérer le risque pucerons verts s'avère contre-productif épargnant les pucerons résistants et réduisant la régulation naturelle par les auxiliaires. De plus, ces applications spécifiques exerceront une pression de sélection supplémentaire sur les grosses altises et les charançons du bourgeon terminal.

La gestion passe donc par l'utilisation de variétés résistantes à la jaunisse (TuYV) ou par le recours à d'autres solutions de lutte.

❖ **Liste non exhaustive des variétés résistantes TuYV :** ACROPOLE, ADDITION, ALLESANDRO KWS, AMBASSADOR, AMPLITUDE, FELICIANO KWS, HOSTINE, LG AUSTIN, LG AVIRON, TEMPO et TEMPTATION.

#### A RETENIR

**Stade de sensibilité :** De la levée (stade A – Cotylédons étalés) au stade 6 feuilles (stade B6)

**Seuil indicatif de risque sur variétés non résistante TuYV:** 20% de plantes porteuses d'au moins un puceron vert

**Risque :** moyen

#### • Tenthrède de la Rave



3 parcelles signalent des dégâts de tenthrèdes et/ou présence de larves :

- Le Coudray-Montceaux (91) : présence de chenilles sur 20% de plantes et 5% de surface foliaire détruite
- Lizy-sur-Ourcq (77) : présence de chenilles sur 20% de plantes et 3% de surface foliaire détruite
- Fontenay-Mauvoisin (78) : présence de chenilles sur 2% de plantes.

Aucune parcelle ne dépasse le seuil de risque.



*Tenthrède de la rave : adulte et chenilles. Terres Inovia*

#### A RETENIR

**Stade de sensibilité :** De la levée (stade A – Cotylédons étalés) au stade 6 feuilles (stade B6) inclus

**Seuil indicatif de risque :** Présence de larves avec plus de 25% de surface foliaire détruite

**Risque :** Faible

### • Campagnols des champs

Sur les 24 parcelles qui ont fait l'objet d'une notation cette semaine, 1 seule d'entre elles présente des dégâts de campagnols en parcelles et dans la fourrière (voir le tableau ci-dessous).

CULTURE	COMMUNE	NOTE
Betterave	77 - RUMONT	Absence de dégâts
	77 - VILLIERS-SUR-GREZ	Absence de dégâts
	77 - LARCHANT	Absence de dégâts
Colza	77 - GUERCHEVILLE	Absence de dégâts
	77 - LA CHAPELLE-LA-REINE	Absence de dégâts
	77 - MONTIGNY-SUR-LOING	Absence de dégâts
	77 - NOISY-SUR-ECOLE	Absence de dégâts
	77 - LARCHANT	Absence de dégâts
	77 - MORMANT	Absence de dégâts
	78 - SAINT MARTIN DE BRETHENCOURT	Absence de dégâts
	91 - BOUTIGNY-SUR-ESSONNE	Absence de dégâts
	91 - VIDELLES	Absence de dégâts
	91 - CHAMPCUEIL	Absence de dégâts
	91 - GIRONVILLE SUR ESSONNE	Absence de dégâts
	91 - MAROLLES EN BEAUCE	Absence de dégâts
91 - SAINT VRAIN	Absence de dégâts	
Couvert mélange moutarde phacélie	77 - FROMONT	Les campagnols sont installés en fourrière et des dégâts s'observent
Luzerne	77 - BOURRON-MARLOTTE	Absence de dégâts
Moutarde	77 - VILLIERS-SUR-GREZ	Absence de dégâts
	77- RECLOSE	Absence de dégâts
	91 - BOUTIGNY-SUR-ESSONNE	Absence de dégâts
Sorgho	77 - LA CHAPELLE-LA-REINE	Absence de dégâts
Tournesol	77 - BOISSY-AUX-CAILLES	Absence de dégâts
	77 - LA CHAPELLE-LA-REINE	Absence de dégâts

Il est tout de même important d'être vigilant notamment dans les situations où le campagnol était présent à la sortie d'hiver et au printemps, ou sur les parcelles « historiques » sur lesquelles un couvert de repousses/engrais vert est actuellement présent.

Les parcelles de colza à proximité de chemins, fossés, jachères ainsi que les parcelles de colzas moissonnés où les cannes sont restées dressées et qui empêchent la prédation aérienne de s'établir sont quant à elles aussi des situations favorisant le risque vis-à-vis du campagnol.

### METHODES ALTERNATIVES :

Consultez le [BSV grandes cultures n°13](#).

## • Campagnols terrestres

Les observations faites cette semaine sur les parcelles figurant dans le tableau ci-dessus n'ont pas permis d'identifier d'autres parcelles touchées par ce nuisible.

Pour avoir de plus amples informations concernant l'identification des dégâts de taupes, de campagnol terrestre ou des champs ou connaître le cycle biologique des campagnols terrestres et les dégâts qu'ils occasionnent, consultez le [BSV grandes cultures n°13](#)

Pour plus d'information sur le campagnol terrestre, vous pouvez également consulter [la fiche Campagnol terrestre](#).

## METHODES ALTERNATIVES :

Consultez le [BSV grandes cultures n°13](#).

- 
- **Pour en savoir plus sur :**
    - Les résistances : <https://www.r4p-inra.fr/fr/home/>
    - Les produits de biocontrôle : <https://driaaf.ile-de-france.agriculture.gouv.fr/liste-officielle-biocontrole-avril-2023-a1709.html>
    - Les adventices : <https://www.infloweb.fr/>
  - **Observations :**  
AGRICULTEURS, COOP 110 BOURGOGNE, CERESIA, ARVALIS, CARIDF, CENTREXPE, COOPERATIVE ILE DE FRANCE SUD, COOP SEVEPI, COOP VALFRANCE, Ets MARCHAIS Ets SOUFFLET AGRICULTURE, FREDON IDF, ITB IDF, SRAL, SUCRERIE CRISTAL UNION, Sucreries LESAFFRE FRERES, SUCRERIE DE SOUPPES, SUCRERIE DE TEREOS, TERRES INOVIA.
  - **Rédaction :**  
CHAMBRE D'AGRICULTURE DE REGION ILE DE FRANCE : Valentine BOULLENGER, Nicolas GREAUME, Franck GAUDICHAU, Claire TURILLON, Louise VANCANENBROECK.  
FREDON Ile de France : Céline GUILLEM, Romane NOGARO.
  - **Comité de relecture :**  
ARVALIS, Chambre d'Agriculture de Région Île de France, TERRES INOVIA, ITB, SRAL.