



Le Bulletin de Santé du Végétal est édité sous la responsabilité de la Chambre d'Agriculture de Région Île de France sur la base d'observations réalisées par le réseau. Il est produit à partir d'observations ponctuelles. S'il donne une tendance de la situation sanitaire régionale, il ne peut se substituer à une observation personnelle dans sa parcelle.

Tout document utilisant les données contenues dans le bulletin de santé du végétal Ile de France doit en mentionner la source en précisant le numéro et la date de parution du bulletin de santé du végétal.

Action du plan Ecophyto piloté par les ministères en charge de l'agriculture, de l'écologie, de la santé et de la recherche, avec l'appui financier de l'Office français de la Biodiversité.

Pour vous abonner faites votre demande à ecophyto@idf.chambagri.fr en spécifiant la filière.

A RETENIR (CTRL – CLIC POUR SUIVRE LE LIEN) :

Colza : Stades 6 feuilles à plus de 10 feuilles vraies. Les captures de grosses altises et de charançons du bourgeon terminal sont en baisse mais restent élevées pour la saison. La pression des larves d'altises est élevée. La pression maladie reste faible.

Céréales d'hiver : Les quantités importantes en eau rendent impossible l'accès aux parcelles.

METEO

Station de LIEUSAIN (77)

	mar. 31	mer. 1	jeu. 2	ven. 3	sam. 4	dim. 5	lun. 6
☀️	1.3	2.3	6.1	0.3	14.5	3.4	0.6
☁️	69 / 96	75 / 93	66 / 89	63 / 90	73 / 92	68 / 85	74 / 91
🌧️	7 / 15	10 / 13	8 / 12	7 / 12	8 / 13	10 / 13	9 / 12

Source : Sencrop – Modèle METEOBLUE

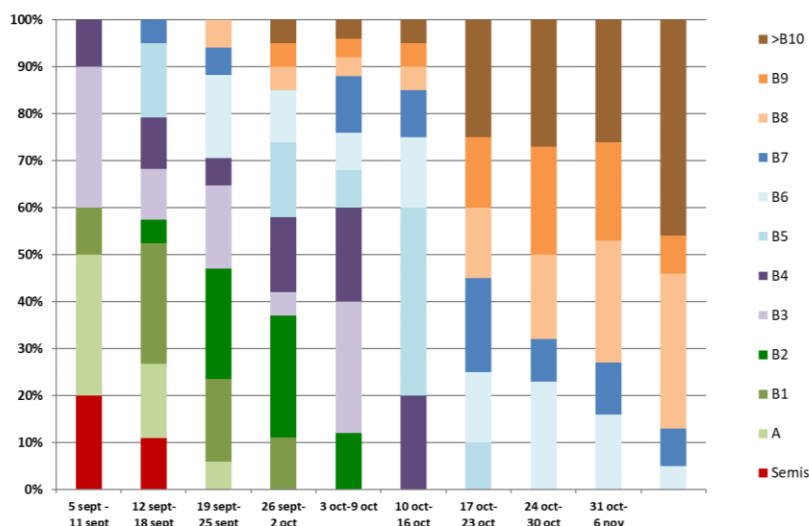
COLZA

27 PARCELLES DE COLZA OBSERVEES CETTE SEMAINE DONT 3 FLOTTANTES

STADES

Malgré le retour de températures plus fraîches, les colzas ont continué leur croissance. Presque la moitié des parcelles ont atteint le stade 10 feuilles et plus. Moins de 15% des parcelles sont à un stade inférieur à 7 feuilles vraies.

Répartition des stades (en %) par semaine d'observation - Automne 2022

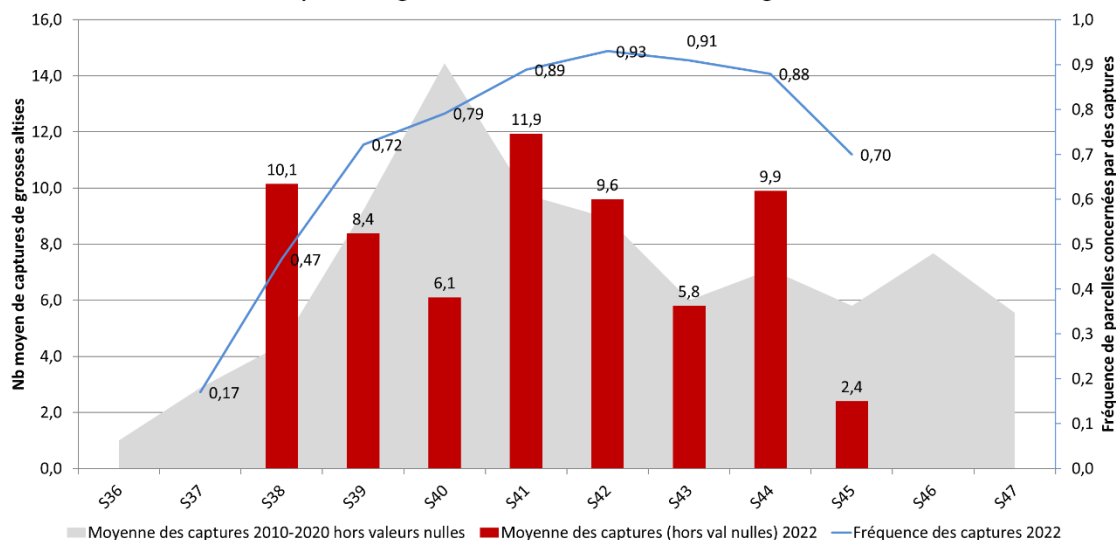


Grosses altises (Altises d'hiver)



10 pièges ont été relevés cette semaine. La fréquence des captures a diminué cette semaine : 70% des pièges ont capturé au moins une altise (-20% par rapport à la semaine dernière). La pression reste encore élevée pour la saison, la moyenne 2010-2020 de la fréquence de capture étant de 40%.

Suivi des captures de grosses altises à l'automne 2022 en région Ile-de-France



Le nombre d'altises capturées par piège a fortement chuté cette semaine, pour atteindre 2,4 altises / piège (-75% par rapport à la semaine dernière).

Les pièges ont capturé entre 1 et 6 altises : 6 altises à Neauphlette (78).

L'ensemble des parcelles ayant dépassé le stade 4 feuilles, les colzas ne sont plus sensibles aux morsures des altises adultes.

Département	Commune	Nb altises
77	CHENOISE	1
77	CROUY SUR OURCQ	2
77	CRISENOY	0
77	COURCELLES-EN-BASSEE	1
77	SAINT-JEAN-LES-DEUX-JUMEAUX	2
77	SAINT-GERMAIN-LAXIS	0
77	VERNEUIL-L'ETANG	4
78	NEAUPHLETTE	6
91	PUSSAY	1
95	NUCOURT	0

Larves de grosses altises (Altises d'hiver)



La totalité des 11 parcelles observées cette semaine signale la présence de larves d'altises. En moyenne, 34% des plantes sont porteuses d'au moins une larve d'altise, soit deux fois plus que la semaine dernière. 3 parcelles dépassent le seuil de risque de 70% de plantes porteuses de larves : Chenoise (77), Neauphlette (78) et Vallangoujard (95).

Département	Commune	% de plantes avec au moins 1 larve
77	CHENOISE	80
77	CRISENOY	10
77	LA CHAPPELLE-GAUTHIER	5
77	LIZY-SUR-OURCQ	30
77	MEIGNEUX	10
77	MONTIGNY-LE-GUESDIER	10
77	SAINT-JEAN-LES-DEUX-JUMEAUX	5
78	NEAUPHLETTE	70
95	NUCOURT	4
95	VALLANGOUJARD	90

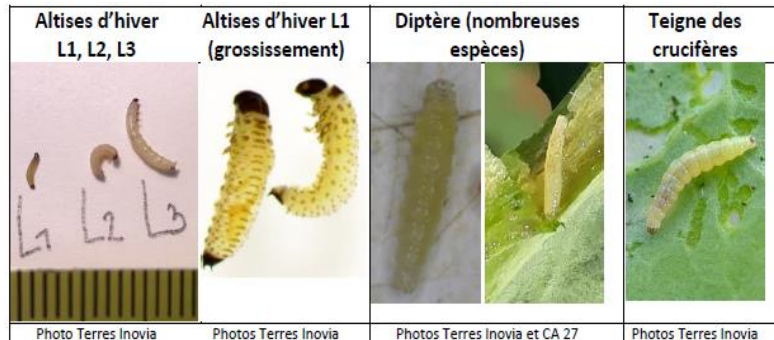
6 parcelles remontent cette semaine des données d'infestation larvaire :

- 2 parcelles sans larve à Meigneux (77) et Montigny le Guesdier (77)
- 1 avec 1 larve / pied à Nucourt (95)
- 1 avec 2,5 larves / pied à Chenoise (77)
- 2 avec 4 larves / pied à Verneuil l'Etang (77) et Neauphle le Vieux (78).

Les premiers résultats montrent une infestation larvaire importante, 50% des parcelles sont au-delà du seuil de risque de 2-3 larves/plantes.

La période de surveillance est en cours, mais soyez prudent sur la bonne identification des larves (confusions possibles avec d'autres larves \voir ci-dessous) et attendez d'atteindre le seuil indicatif de risque avant d'intervenir. **Un diagnostic optimal s'effectue à l'échelle parcellaire.**

Les larves L1 (premier stade) mesurent 1,2 à 2,5 mm, elles ont un corps blanc translucide avec une pigmentation brun-noir et ont les extrémités du corps de couleur brun foncé à noir. **Parmi les larves d'insectes que l'on retrouve dans les pétioles des feuilles, seules les larves d'altises possèdent des pattes.**



Méthode d'observation :

Prélever une vingtaine de plantes dans plusieurs endroits de la parcelle. Rechercher d'abord s'il y a des orifices ou des galeries sur les pétioles. Si c'est le cas, couper longitudinalement les pétioles et observer, de préférence avec une bonne loupe, si des larves y sont logées (Illustration ci-dessus).

Dans quelques temps, il sera possible de commencer la méthode Berlèse, idéalement entre le 5-15 novembre.

Simulation des larves d'altises :

Le modèle de Terres Inovia permet de simuler les dates de pontes et les différents stades larvaires selon la date de début des vols de grosses altises adultes. Ces dates sont obtenues à partir des données météorologiques réelles de l'année au jour de la simulation complétées par les valeurs normales.

Le pic du vol a démarré vers le 10 octobre cette année.

Ci-dessous les simulations par secteur des dates d'éclosion en fonction des dates d'arrivée :

Date début activité	Ponte	Eclosion L1	Mue L2	Mue L3
15/9	22-sept.	16-oct.	21-oct.	26-oct.
20/9	27-sept.	19-oct.	24-oct.	29-oct.
25/9	2-oct.	22-oct.	27-oct.	2-nov.
1/10	6-oct.	25-oct.	30-oct.	9-nov.
5/10	11-oct.	28-oct.	3-nov.	26-nov.
10/10	16-oct.	31-oct.	13-nov.	26-déc.
15/10	19-oct.	07-nov.	29-nov.	Après 31-déc.

Simulation station Météo-France PONTOISE AERODROME 9570 (données T°C réelles jusqu'au 05/11/2022, données prévisionnelles jusqu'au 14/11 puis relais à partir des données médianes journalières 2001-2021)

Date début activité	Ponte	Eclosion L1	Mue L2	Mue L3
15/9	20-sept.	12-oct.	17-oct.	22-oct.
20/9	25-sept.	16-oct.	21-oct.	26-oct.
25/9	1-oct.	20-oct.	24-oct.	29-oct.
1/10	6-oct.	23-oct.	28-oct.	1-nov.
5/10	10-oct.	26-oct.	30-oct.	08-nov.
10/10	15-oct.	29-oct.	4-nov.	21-nov.
15/10	18-oct.	02-nov.	12-nov.	25-déc.

Simulation station Météo France ROISSY EN FRANCE 9558 (données T°C réelles jusqu'au 04/11/2022, données prévisionnelles jusqu'au 14/11 puis relais à partir des données médianes journalières 2001-2021)

Date début activité	Ponte	Eclosion L1	Mue L2	Mue L3
15/9	20-sept.	14-oct.	19-oct.	24-oct.
20/9	26-sept.	18-oct.	23-oct.	28-oct.
25/9	1-oct.	21-oct.	26-oct.	31-oct.
1/10	6-oct.	24-oct.	29-oct.	7-nov.
5/10	11-oct.	27-oct.	1-nov.	20-nov.
10/10	15-oct.	29-oct.	8-nov.	28-déc.
15/10	18-oct.	03-nov.	08-déc.	02-mars

Simulation station Arvalis BOIGNEVILLE 9151 (données T°C réelles jusqu'au 04/11/2022, données prévisionnelles jusqu'au 14/11 puis relais à partir des données médianes journalières 2001-2021)

Date début activité	Ponte	Eclosion L1	Mue L2	Mue L3
15/9	21-sept.	15-oct.	20-oct.	26-oct.
20/9	26-sept.	19-oct.	24-oct.	29-oct.
25/9	1-oct.	22-oct.	27-oct.	02-nov.
1/10	6-oct.	25-oct.	30-oct.	10-nov.
5/10	11-oct.	28-oct.	4-nov.	28-nov.
10/10	15-oct.	31-oct.	12-nov.	Après 31-déc.
15/10	19-oct.	07-nov.	23-déc.	Après 31-déc.

Simulation station Météo-France TOUSSUS LE NOBLE 7867 (données T°C réelles jusqu'au 04/11/22, données prévisionnelles jusqu'au 14/11 puis relais à partir des données médianes journalières 2001-2021)

Date début activité	Ponte	Eclosion L1	Mue L2	Mue L3
15/9	20-sept.	13-oct.	18-oct.	23-oct.
20/9	25-sept.	17-oct.	22-oct.	26-oct.
25/9	1-oct.	20-oct.	25-oct.	29-oct.
1/10	6-oct.	23-oct.	28-oct.	2-nov.
5/10	11-oct.	26-oct.	31-oct.	9-nov.
10/10	15-oct.	29-oct.	4-nov.	25-nov.

Simulation station Météo-France La Brosse Montceaux 7754 (données T°C réelles jusqu'au 04/11/22, données prévisionnelles jusqu'au 14/11 puis relais à partir des données médianes journalières 2001-2021)

Date début activité	Ponte	Eclosion L1	Mue L2	Mue L3
15/9	21-sept.	16-oct.	21-oct.	26-oct.
20/9	26-sept.	20-oct.	24-oct.	29-oct.
25/9	2-oct.	22-oct.	27-oct.	2-nov.
1/10	6-oct.	25-oct.	30-oct.	10-nov.
5/10	12-oct.	28-oct.	3-nov.	05-déc.
10/10	16-oct.	31-oct.	12-nov.	Après 31-déc.
15/10	19-oct.	06-nov.	17-déc.	Après 31-déc.

Simulation station Météo-France Chevru 7749 (données T°C réelles jusqu'au 04/11/22, données prévisionnelles jusqu'au 14/11 puis relais à partir des données médianes journalières 2001-2021)

D'après les simulations de Terres Inovia, les œufs ont éclo pour tous les vols ayant eu lieu jusqu'au 15/10. Le climat est encore favorable aux cycles larvaires et il n'y a pas pour le moment de ralentissement des différents stades. Des larves ayant atteint le stade L3 avant la fin décembre sont de plus en plus probables.

A RETENIR

Stade de sensibilité : Du stade rosette au décollément du bourgeon terminal.

Seuil indicatif de risque : 70 % de plantes avec au moins une galerie au stade rosette. Ou 2-3 larves par plante en moyenne (Test Berlèse).

Risque : moyen à fort, la météo actuelle favorise les éclosions et des cycles larvaires accélérés.

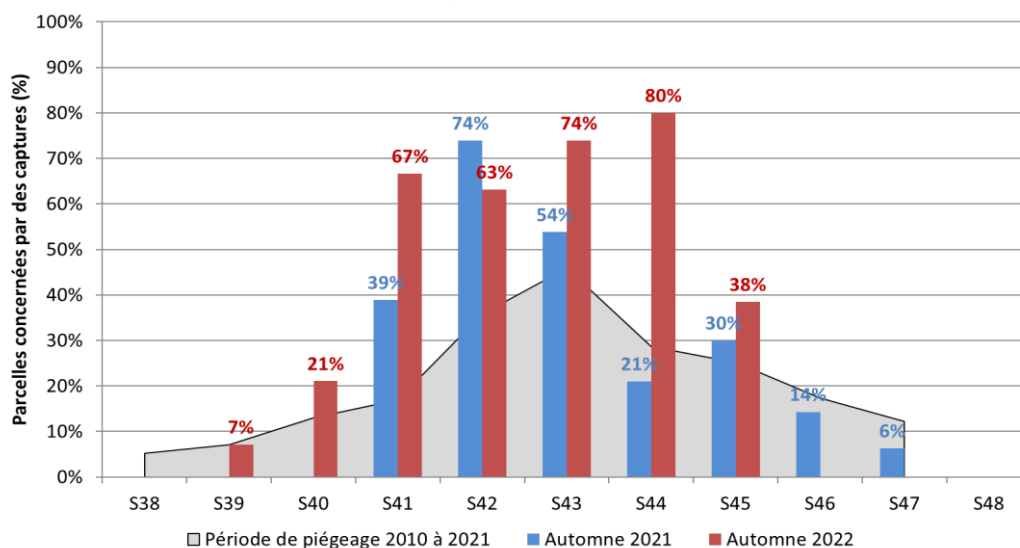
Charançon du bourgeon terminal



26 parcelles observées cette semaine, dont 10 capturent au moins un charançon (38% des parcelles). L'activité a été divisée de moitié par rapport à la semaine dernière. Le retour de températures plus fraîches explique ce chiffre.

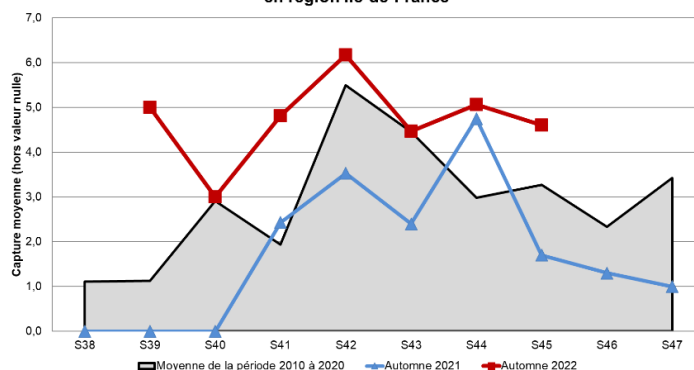
Le pic de vol du CBT a eu lieu sur 4 semaines, entre le 10/10 et le 6/11.

Suivi des parcelles concernées par des captures de CBT à l'automne 2022 en région Ile-de-France



Le nombre de captures par piège reste élevé, en légère baisse par rapport à la semaine dernière. En moyenne, 4,55 charançons ont été capturés par cuvette.

Suivi des captures en cuvette de CBT à l'automne 2022 en région Ile-de-France



Ci-dessous, le détail des captures afin de mieux appréhender l'hétérogénéité sur la région :

Département	Commune	S45	Evolution / semaine précédente
77	CHAILLY-EN-BRIE	1	=
77	CHENOISE	1	↘
77	COURCELLES-EN-BASSEE	6	↗
77	CRISENOY	0	=
77	DORMELLES	18	↗↗
77	LA CHAPELLE-GAUTHIER	0	↘
77	LIZY-SUR-OURCQ	0	=
77	MEIGNEUX	5	↗
77	MONTIGNY-LE-GUESDIER	4	↘
77	SAINT-GERMAIN-LAXIS	5	↘
77	SAINT-JEAN-LES-DEUX-JUMEAUX	0	↘
77	VERNEUIL-L'ETANG	2	↘↘
77	VILLENAUXE-LA-PETITE	0	↘↘
78	NEAUPHLE-LE-VIEUX	0	↘
78	NEAUPHLETTE	0	↘
78	SAINTE-MARTIN-DE-BRETHENCOURT	0	↘
91	AVRAINVILLE	3	↘
91	COURDIMANCHE-SUR-ESSONNE	0	=

Département	Commune	S45	Evolution / semaine précédente
91	AUVERNEAUX	0	↘
91	ABBEVILLE-LA-RIVIERE	0	↘
91	BRIERES-LES-SCELLES	0	↘
91	PUSSAY	1	↘
91	SAINT-VRAIN	0	=
95	NUCOURT	0	↘
95	VALLANGOUJARD	0	↘

A ne pas confondre avec le baris (insecte sans poils, noir à reflet bleu-vert de même taille que le charançon du bourgeon terminal - 2.5 à 3.5mm) et le charançon gallicole du chou qui est de plus petite taille (2-2.5mm), de couleur gris noirâtre avec le bout des pattes noir.

A RETENIR

Stade de sensibilité : De la levée (Stade A cotylédons étalés) au stade Rosette, 100% des parcelles de colza sont au stade sensible.

Seuil indicatif de risque : Il n'existe pas de seuil de risque pour le charançon du bourgeon terminal. On considère que 8-10 jours après le début du vol (en pratique au PIC DE VOL), les femelles ont acquis la capacité de ponte, ce qui représente un risque pour la culture dès lors que les conditions climatiques sont favorables à l'activité de l'insecte.

Risque : faible à moyen. A surveiller à la parcelle.

MALADIES

• Cylindrosporiose



2 parcelles signalent la présence de cylindrosporiose : Verneuil l'Etang (77) avec 3% de plantes avec symptômes et la Chapelle Gauthier (77) avec 5% de plantes avec symptômes.

Aucune incidence de la maladie à l'automne.

• Phoma



Sur 13 parcelles observées, 12 signalent la présence de macules de phoma :

Département	Commune	% plante avec macules
77	CHENOISE	90
77	CRISENOY	100
77	LA CHAPELLE-GAUTHIER	5
77	LIZY-SUR-OURCQ	50
77	SAINT-JEAN-LES-DEUX-JUMEAUX	100
77	VERNEUIL-L'ETANG	25
78	SAINT-MARTIN-DE-BRETHENCOURT	30
91	ABBEVILLE-LA-RIVIERE	10
91	AUVERNAUX	10
91	COURDIMANCHE-SUR-ESSONNE	50
91	PUSSAY	0
91	SAINT-VRAIN	60
95	VALLANGOUJARD	50

On observe une forte augmentation du phoma cette semaine. En moyenne 45% des plantes ont des macules. Plus de la moitié des parcelles présentent plus de 50% de pieds atteints.

Il n'y a pas de seuil indicatif de risque pour le phoma. La lutte passe directement par le choix variétal. Pour cela, il est essentiel de diversifier sa sole colza en optant pour 2 ou 3 variétés avec des types de tolérance différents afin d'éviter les contournements de souche.

CEREALES D'HIVER

18 PARCELLES OBSERVEES DANS LE RESEAU (13 DE BLE ET 5 D'ORGE D'HIVER)

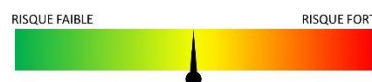
STADES

Le cumul de pluie ne cesse d'augmenter (entre 80 et 140 mm en 1 mois suivant les secteurs). L'eau a de plus en plus de mal à s'infiltrer du fait des précipitations quotidiennes. Il n'y a donc pas de semis possible ni d'interventions. Les températures sont cependant douces permettant aux derniers blés semés avant le 20 octobre d'être levés. Ainsi, les stades de blé comme d'orge d'hiver vont de 1 feuille étalée à 3 feuilles. La pluie rend également très favorable la présence de limaces. Enfin, malgré la pluie et le vent des pucerons sont observés. Il faut donc encore être prudent et maintenir l'observation dès la levée. En effet, en journée les températures sont toujours supérieures à 12 °C.

RAVAGEURS

Les conditions d'observations pour les pucerons et cicadelles ne sont pas bonnes cette semaine compte tenu du vent et de la pluie.

• Pucerons d'automne



Cette semaine, 4 parcelles ont signalé des pucerons avec entre 1 et 10 % de présence sur blé. 1 parcelle flottante observe la présence de 5% de pieds colonisés de pucerons.

En orge, 4 parcelles présentent des pucerons avec entre 1 à 10% des plantes porteuses et 1 parcelle flottante signale 1 % de pieds porteurs.

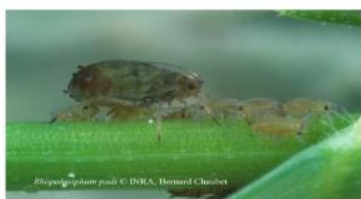
La pression reste donc forte pour certaines parcelles même dans les conditions actuelles (pluie et vent).

Présence et fréquence des pucerons en céréales

	Du 23 octobre au 29 octobre	Du 30 octobre au 2 novembre
% parcelles indemnes	54	66
% parcelles avec infestation <10% et moins de 10 jours	38	17
% parcelles avec infestation >10%	8	12
% parcelles avec pucerons depuis 10 jours	0	5

Les températures douces du moment en journée, supérieures à 12°C sont favorables à leur activité.

Trois principaux pucerons peuvent être vecteurs des virus responsables de la Jaunisse Nanisante de l'Orge (JNO):



Rhopalosiphum padi



Sitobion avenae



Metopolophium dirhodum

Source INRAE

L'observation des pucerons directement sur les jeunes plantes reste la façon la plus performante pour apprécier les infestations. Elle est à conduire dès la levée de la culture, au moins une fois par semaine pour repérer l'arrivée des ailés, et à poursuivre tant que les conditions climatiques restent favorables à l'activité des pucerons.

A RETENIR

Risque moyen à élevé pour les parcelles levées.

Facteurs de risque :

Semis précoce et à faible densité ;

Des températures douces supérieures à 12°C

Vent pour la décimation

Proximité d'une jachère, de repousses de céréales, de parcelles de maïs.

Seuil indicatif de risque :

10% de plantes infestées ou quand leur présence se prolonge sur la culture pendant au moins 10 jours, et ce quel que soit leur nombre

Stade de sensibilité : de levée jusqu'à fin tallage

• Cicadelles



Cette semaine, en blé 2 parcelles ont capturé des cicadelles sur pièges englués. La pression est faible puisque leur nombre va de 1 à 2 cicadelles.

En orge, aucune parcelle n'a capturé de cicadelles sur le piège englué. Les conditions climatiques n'aidant pas à maintenir les pièges correctement en place.

Reconnaissance de la cicadelle (*Psammotettix alienus*)

Se reporter au bulletin précédent : <https://driaaf.ile-de-france.agriculture.gouv.fr/bsv-grandes-cultures-no34-du-17-octobre-2023-a3530.html>

A RETENIR

Risque faible à moyen pour les parcelles levées.

Facteurs de risque :

Semis précoce et à faible densité ;

Des températures douces supérieures à 12°C

Des parcelles ensoleillées, se réchauffant vite et à l'abri du vent (proches d'un bois, d'une haie)

Proximité des parcelles avec des repousses de céréales et des graminées adventices.

Seuil indicatif de risque :

Si < 30 captures hebdomadaires de cicadelles, risque de dégâts nul ;

Si entre 30 et 100 captures hebdo, risque modéré ;

Si > 100 captures hebdo, risque fort de dégâts.

Stade de sensibilité : de levée jusqu'à 3 feuilles

• Limaces



L'été très pluvieux ainsi que les précipitations régulières et les cumuls très conséquents rendent très favorable l'activité des limaces.

En blé, 3 parcelles ont observé la présence de limaces. Les dégâts vont de 2 à 10 % de plantules attaquées.

En orge, 3 parcelles ont observé la présence de limaces avec 1 à 10 % de dégâts.

A surveiller.

• Pour en savoir plus sur :

- Les résistances : <https://www.r4p-inra.fr/fr/home/>
- Les produits de biocontrôle : <https://driaaf.ile-de-france.agriculture.gouv.fr/liste-officielle-biocontrole-avril-2023-a1709.html>
- Les adventices : <https://www.infloweb.fr/>

• Observations :

AGRICULTEURS, COOP 110 BOURGOGNE, CERESIA, ARVALIS, CARIDF, CENTREXPPE, COOPERATIVE ILE DE FRANCE SUD, COOP SEVEPI, COOP VALFRANCE, Ets MARCHAIS Ets SOUFFLET AGRICULTURE, FREDON IDF, ITB IDF, SRAL, SUCRERIE CRISTAL UNION, Sucreries LESAFFRE FRERES, SUCRERIE DE SOUPES, SUCRERIE DE TEREOS, TERRES INOVIA.

• Rédaction :

CHAMBRE D'AGRICULTURE DE REGION ILE DE FRANCE : Valentine BOULLENGER, Nicolas GREAUME, Franck GAUDICHAU, Claire TURILLON, Louise VANCANENBROECK.
FREDON Ile de France : Céline GUILLEM, Romane NOGARO.

• Comité de relecture :

ARVALIS, Chambre d'Agriculture de Région Île de France, TERRES INOVIA, ITB, SRAL.