



Le Bulletin de Santé du Végétal est édité sous la responsabilité de la Chambre d'Agriculture de Région Île de France sur la base d'observations réalisées par le réseau. Il est produit à partir d'observations ponctuelles. S'il donne une tendance de la situation sanitaire régionale, il ne peut se substituer à une observation personnelle dans sa parcelle.

Tout document utilisant les données contenues dans le bulletin de santé du végétal Ile de France doit en mentionner la source en précisant le numéro et la date de parution du bulletin de santé du végétal.

Action du plan Ecophyto piloté par les ministères en charge de l'agriculture, de l'écologie, de la santé et de la recherche, avec l'appui financier de l'Office français de la Biodiversité.

Pour vous abonner faites votre demande à [ecophyto@idf.chambagri.fr](mailto:ecophyto@idf.chambagri.fr) en spécifiant la filière.

## A RETENIR (CTRL – CLIC POUR SUIVRE LE LIEN) :

**Colza** : 8 à plus de 10 feuilles vraies. Quelques captures de grosses altises, aucune capture de charançons du bourgeon terminal. Présence modérée et hétérogène des larves d'altises.

**Céréales d'hiver** : Présence importante de limaces.

**Campagnol** : Très rares cas de présence sans dégâts en bordure de parcelle dans le Provenois, pression faible actuellement dans la région.

## METEO

Station de LIEUSAIN (77)

|    | mar.<br>7 | mer.<br>8 | jeu.<br>9 | ven.<br>10 | sam.<br>11 | dim.<br>12 | lun.<br>13 |
|----|-----------|-----------|-----------|------------|------------|------------|------------|
| ☁️ | 0.3       | 1.7       | 13.8      | 2.8        | 0          | 13.2       | 9.2        |
| 🌡️ | 60 / 91   | 73 / 94   | 68 / 91   | 71 / 90    | 64 / 93    | 82 / 93    | 84 / 94    |
| 🌧️ | 7 / 12    | 7 / 13    | 8 / 12    | 7 / 11     | 5 / 10     | 6 / 13     | 10 / 14    |

Source : Sencrop – Modèle METEOBLUE

## COLZA

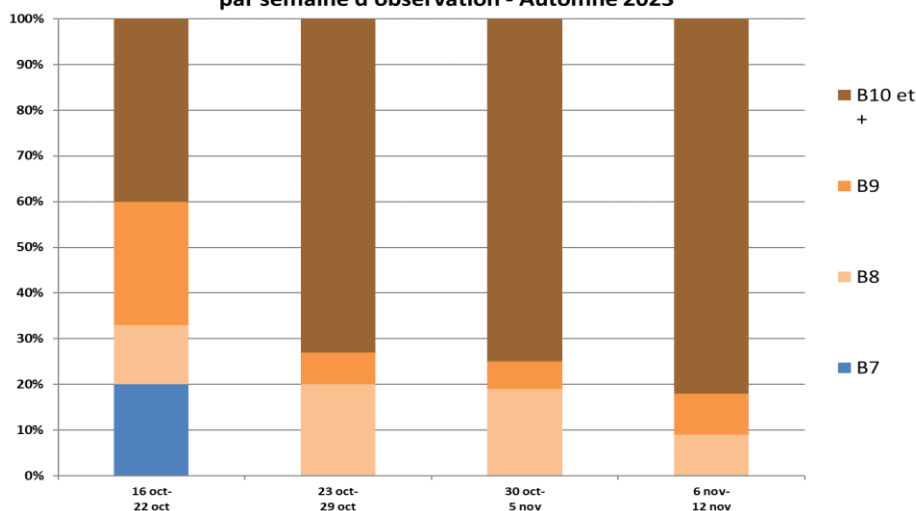
12 PARCELLES DE COLZA OBSERVEES CETTE SEMAINE DONT 1 FLOTTANTE

*Suite à une erreur de montage, le bulletin colza édité la semaine dernière était erroné. Nous sommes désolés pour la gêne occasionnée.*

## STADES

Les colzas continuent lentement leur évolution. Plus de 80% des parcelles du réseau ont atteint le stade 10 feuilles et plus.

Répartition des stades (en %) par semaine d'observation - Automne 2023



## RAVAGEURS

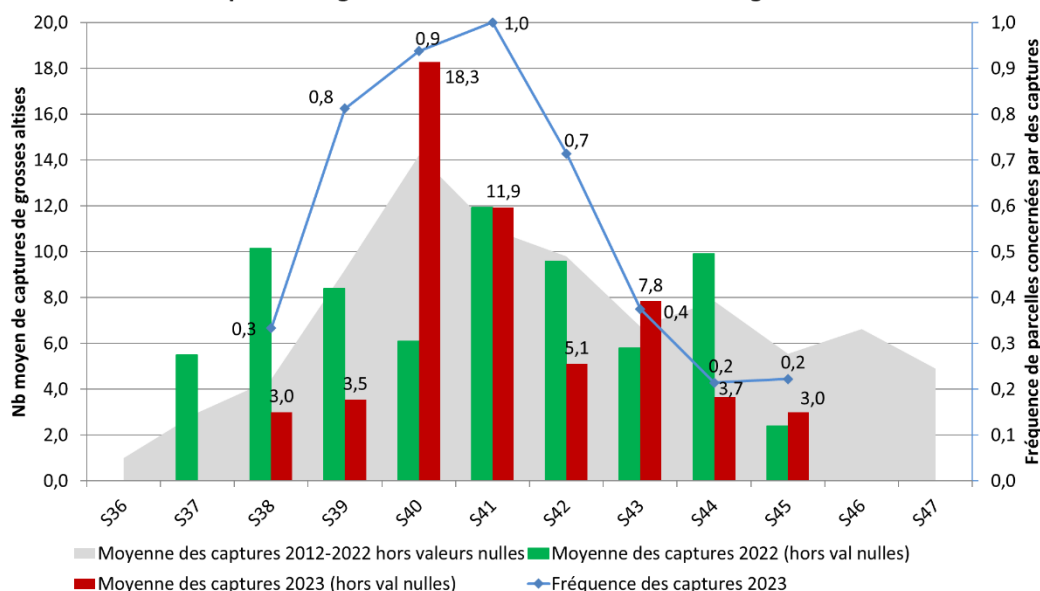
### • Grosses altises (Altises d'hiver)



9 pièges ont été relevés cette semaine, seuls 2 capturent au moins un individu :

| Département | Commune          | Nombre altises |
|-------------|------------------|----------------|
| 77          | Le Plessis-Placy | 5              |
| 95          | Vallangoujard    | 1              |

**Suivi des captures de grosses altises à l'automne 2023 en région Ile-de-France**



La fréquence de capture reste identique à la semaine dernière.

Le nombre de captures / piège est légèrement inférieur à la semaine dernière, avec 3 individus / piège en moyenne (pour les pièges ayant capturé).

La fréquence et le nombre de captures sont faibles par rapport à la moyenne 2012-2022, ce qui s'explique par des conditions climatiques peu propices au vol des altises.

**L'ensemble des parcelles du réseau n'est plus au stade de sensibilité aux morsures d'altises.**

### • Larves de grosses altises (Altises d'hiver)



**Surveillez l'arrivée des premières larves.** Parmi les 9 parcelles observées cette semaine, 5 signalent la présence de larves d'altises :

| Département | Commune                     | % de plantes avec au moins 1 larve |
|-------------|-----------------------------|------------------------------------|
| 77          | Crisenoy                    | 0                                  |
| 77          | Jouy-sur-Morin              | 0                                  |
| <b>77</b>   | <b>Le Plessis Placy</b>     | <b>80</b>                          |
| 77          | Lizy-sur-Ourcq              | 5                                  |
| 77          | Montereau-sur-le-Jard       | 0                                  |
| 77          | Saint-Jean-les-deux-Jumeaux | 0                                  |
| 78          | Fontenay-Mauvoisin          | 40                                 |
| 78          | Méré                        | 3                                  |
| <b>95</b>   | <b>Vallangoujard</b>        | <b>90</b>                          |

Le nombre de pieds porteurs de larves est en augmentation par rapport à la semaine dernière : en moyenne, 24% des pieds sont porteurs d'au moins une larve contre 17% la semaine passée.

Les variations entre les parcelles sont importantes, de moins de 5% à 90% de plantes porteuses de larves par parcelle.

2 parcelles du réseau dépassent le seuil de risque (70% de plantes porteuses de larves) : le Plessis-Placy (77) et Vallangoujard (95) avec respectivement 80 et 90% de plantes porteuses de larves.

La pression globale est plus faible que l'année dernière. A la même période, 100% des parcelles signalaient la présence de larves d'altises, avec en moyenne 35% de pieds porteurs d'au moins une larve.

3 parcelles remontent cette semaine des données d'infestation larvaire, après réalisation d'un test Berlèse. Toutes présentent moins de 1 larve / pied : 0,1 larve / pied au Coudray-Montceaux (91), 0,2 larve / pied à Boutigny sur Essonne (91) et 0,6 larve / pied à Méré (78).

La période de surveillance est en cours, mais soyez prudent sur la bonne identification des larves (confusions possibles avec d'autres larves \voir ci-dessous\ et d'attendre le seuil indicatif de risque avant d'intervenir.

**Un diagnostic optimal s'effectue à l'échelle parcellaire.** Les larves L1 (premier stade) mesurent 1,2 à 2,5 mm, elles ont un corps blanc translucide avec une pigmentation brun-noir et ont les extrémités du corps de couleur brun foncé à noir. **Parmi les larves d'insectes que l'on retrouve dans les pétioles des feuilles, seules les larves d'altises possèdent des pattes.**



#### Méthode d'observation :

Prélever une vingtaine de plantes dans plusieurs endroits de la parcelle. Rechercher d'abord s'il y a des orifices ou des galeries sur les pétioles. Si c'est le cas, couper longitudinalement les pétioles et observer, de préférence avec une bonne loupe, si des larves y sont logées (Illustration ci-dessus).

Dans quelques temps, il sera possible de commencer la méthode Berlèse, idéalement entre le 5-15 novembre.

#### Simulation des larves d'altises :

Le modèle de Terres Inovia permet de simuler les dates de pontes et les différents stades larvaires selon la date de début des vols de grosses altises adultes. Ces dates sont obtenues à partir des données météorologiques réelles de l'année au jour de la simulation, complétées par les valeurs normales. Le pic du vol a démarré vers le 3 octobre cette année.

Ci-dessous les simulations par secteur des dates d'éclosion en fonction des dates d'arrivée :

| Date début activité | Eclosion L1 | Mue L2      | Mue L3       |
|---------------------|-------------|-------------|--------------|
| 15/9                | 3-oct.      | 9-oct.      | 14-oct.      |
| 20/9                | 10-oct.     | 18-oct.     | 26-oct.      |
| 25/9                | 15-oct.     | 24-oct.     | 4-nov.       |
| 1/10                | 26-oct.     | 6-nov.      | 5-dec.       |
| 5/10                | 4-nov.      | 24-nov.     | Après 1-jan. |
| 10/10               | 17-nov.     | Après 1-jan | Après 1-jan  |

Simulation station Météo-France **PONTOISE AERODROME** 9570 (données T°C réelles jusqu'au 07/11/2023, prévision météo jusqu'au 13/11/2023 puis relais à partir des données médianes journalières 2003-2022)

| Date début activité | Eclosion L1 | Mue L2      | Mue L3       |
|---------------------|-------------|-------------|--------------|
| 15/9                | 2-oct.      | 9-oct.      | 13-oct.      |
| 20/9                | 10-oct.     | 15-oct.     | 23-oct.      |
| 25/9                | 13-oct.     | 22-oct.     | 31-oct.      |
| 1/10                | 24-oct.     | 4-nov.      | 6-dec.       |
| 5/10                | 1-nov.      | 22-nov.     | Après 1-jan. |
| 10/10               | 14-nov.     | Après 1-jan | Après 1-jan  |

Simulation station Météo-France **BOIGNEVILLE** 9151 (données T°C réelles jusqu'au 07/11/2023, prévision météo jusqu'au 13/11/2023 puis relais à partir des données médianes journalières 2003-2022)

| Date début activité | Eclosion L1 | Mue L2      | Mue L3       |
|---------------------|-------------|-------------|--------------|
| 15/9                | 2-oct.      | 8-oct.      | 13-oct.      |
| 20/9                | 10-oct.     | 14-oct.     | 23-oct.      |
| 25/9                | 13-oct.     | 21-oct.     | 31-oct.      |
| 1/10                | 24-oct.     | 4-nov.      | 17-dec.      |
| 5/10                | 01-nov.     | 25-nov.     | Après 1-jan. |
| 10/10               | 22-nov.     | Après 1-jan | Après 1-jan  |

Simulation station Météo-France **TOUSSU LE NOBLE** 7867 (données T°C réelles jusqu'au 07/11/2023, prévision météo jusqu'au 13/11/2023 puis relais à partir des données médianes journalières 2003-2022)

| Date début activité | Eclosion L1 | Mue L2       | Mue L3       |
|---------------------|-------------|--------------|--------------|
| 15/9                | 2-oct.      | 7-oct.       | 12-oct.      |
| 20/9                | 9-oct.      | 13-oct.      | 20-oct.      |
| 25/9                | 13-oct.     | 19-oct.      | 27-oct.      |
| 1/10                | 21-oct.     | 29-oct.      | 11-nov.      |
| 5/10                | 28-oct.     | 8-nov.       | Après 1-jan. |
| 10/10               | 6-nov.      | Après 1-jan. | Après 1-jan. |

Simulation station Météo-France **LA BROSSE MONTCEAUX** 7754 (données T°C réelles jusqu'au 07/11/2023, prévision météo jusqu'au 13/11/2023 puis relais à partir des données médianes journalières 2003-2022)

| Date début activité | Eclosion L1 | Mue L2       | Mue L3       |
|---------------------|-------------|--------------|--------------|
| 15/9                | 2-oct.      | 9-oct.       | 13-oct.      |
| 20/9                | 10-oct.     | 15-oct.      | 24-oct.      |
| 25/9                | 13-oct.     | 22-oct.      | 1-nov.       |
| 1/10                | 25-oct.     | 6-nov.       | 26-dec.      |
| 5/10                | 2-nov.      | 10-dec.      | Après 1-jan. |
| 10/10               | 27-nov.     | Après 1-jan. | Après 1-jan  |

Simulation station Météo-France **CHEVRU** 7749 (données T°C réelles jusqu'au 07/11/2023, prévision météo jusqu'au 13/11/2023 puis relais à partir des données médianes journalières 2003-2022)

D'après les simulations, les larves issues des arrivées d'altises jusqu'au 5/10 ont éclo.

Si les conditions climatiques se maintiennent aux prévisions, des éclosions pourraient encore avoir lieu durant le mois de novembre, pour des altises arrivées jusqu'au 10/10.

La réalisation d'un test berlèse à la mi-novembre devrait donc permettre une bonne visualisation de la pression larvaire.

#### A RETENIR

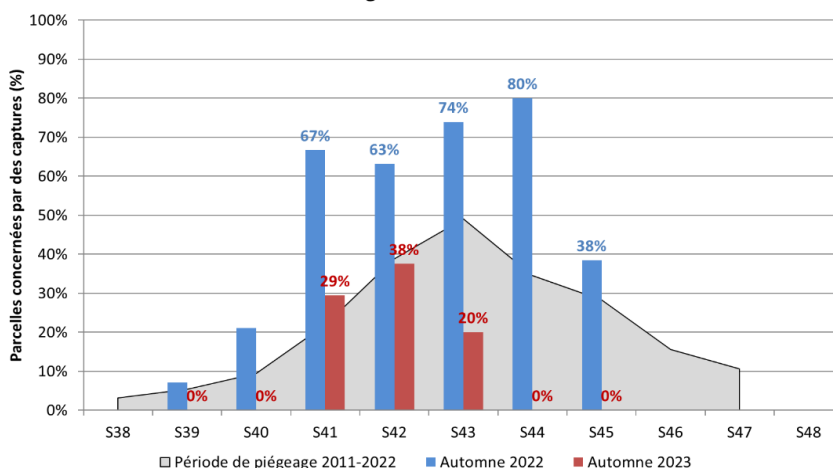
**Stade de sensibilité** : Du stade rosette au décollément du bourgeon terminal.

**Seuil indicatif de risque** : 70 % de plantes avec au moins une galerie au stade rosette. Ou 2-3 larves par plante en moyenne (Test Berlèse).

**Risque** : Faible à moyen

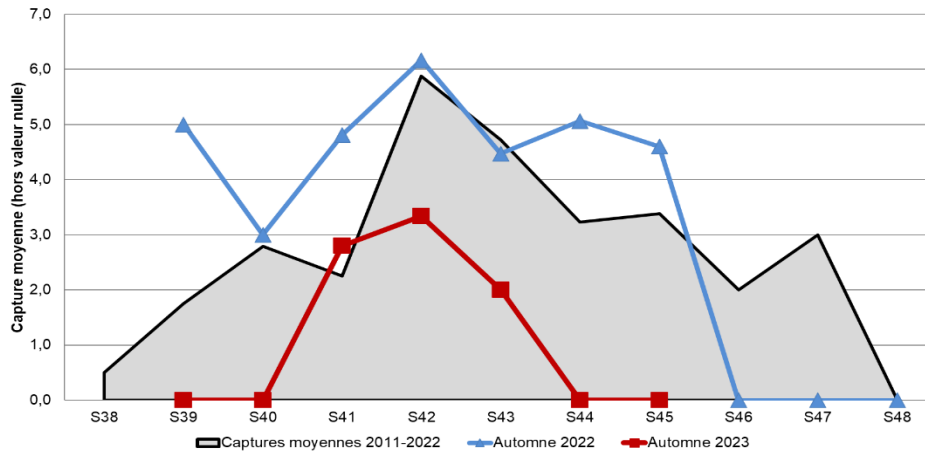
#### Charançon du bourgeon terminal

Suivi des parcelles concernées par des captures de CBT à l'automne 2023 en région Ile-de-France



10 parcelles observées cette semaine, aucune capture de charançons signalée.

### Suivi des captures en cuvette de CBT à l'automne 2023 en région Ile-de-France



Le vol des charançons s'est étalé sur 3 semaines cette année (10/10-30/10), et a été d'intensité modérée. La pression a été faible en comparaison de la moyenne 2011-2022.

**A ne pas confondre avec le baris (insecte sans poils, noir à reflet bleu-vert de même taille que le charançon du bourgeon terminal - 2.5 à 3.5mm) et le charançon gallicole du chou qui est de plus petite taille (2-2.5mm), de couleur gris noirâtre avec le bout des pattes noir.**

#### A RETENIR

**Stade de sensibilité :** De la levée (Stade A cotylédons étalés) au stade Rosette, 100% des parcelles de colza sont au stade sensible.

**Seuil indicatif de risque :** Il n'existe pas de seuil de risque pour le charançon du bourgeon terminal. On considère que 8-10 jours après le début du vol (en pratique au PIC DE VOL), les femelles ont acquis la capacité de ponte, ce qui représente un risque pour la culture dès lors que les conditions climatiques sont favorables à l'activité de l'insecte.

**Risque :** Faible pour le moment.

Terres Inovia a développé un outil de prédiction des vols de charançon du bourgeon terminal : <https://www.terresinovia.fr/-/outil-prediction-des-vols-de-ravageurs>

## CEREALES D'HIVER

17 PARCELLES OBSERVEES DANS LE RESEAU (12 DE BLE ET 5 D'ORGE D'HIVER)

### STADES

Le cumul de pluie est toujours conséquent (entre 80 et 140 mm en 1 mois suivant les secteurs) avec très peu de jours de ressuyage. Quelques semis ont pu reprendre dans des conditions relativement correctes. Ainsi, les stades de blé comme d'orge d'hiver vont de 1 feuille étalée à début tallage. La pluie rend également très favorable la présence de limaces avec des dégâts observés. Enfin, malgré la pluie et le vent des pucerons restent observés dans quelques situations. Il faut donc encore être prudent et maintenir l'observation. En effet, en journée les températures sont toujours supérieures à 12 °C.

### RAVAGEURS

Les conditions d'observations pour les pucerons et cicadelles ne sont pas bonnes cette semaine compte tenu du vent et de la pluie.

#### • Pucerons d'automne



Cette semaine, 3 parcelles ont signalé des pucerons avec entre 10 et 30 % de présence sur blé. 1 parcelle flottante observe la présence de 5% de pieds colonisés de pucerons.

En orge, 2 parcelles présentent des pucerons avec entre 4 à 10% des plantes porteuses et 1 parcelle flottante signale 3 % de pieds porteurs.

La pression reste donc forte pour certaines parcelles même dans les conditions actuelles (pluie et vent).

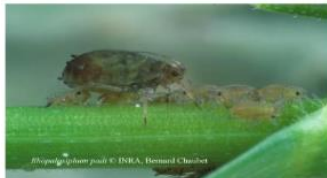


## Présence et fréquence des pucerons en céréales

|  | Du 23 octobre au 29 octobre | Du 30 octobre au 2 novembre | Du 3 au 10 novembre |
|--|-----------------------------|-----------------------------|---------------------|
| % parcelles indemnes                                   | 54                          | 66                          | 70                  |
| % parcelles avec infestation <10% et moins de 10 jours | 38                          | 17                          | 15                  |
| % parcelles avec infestation >10%                      | <b>8</b>                    | <b>12</b>                   | <b>5</b>            |
| % parcelles avec pucerons depuis 10 jours              | <b>0</b>                    | <b>5</b>                    | <b>10</b>           |

Les températures douces du moment en journée, supérieures à 12°C sont favorables à leur activité.

Trois principaux pucerons peuvent être vecteurs des virus responsables de la Jaunisse Nanisante de l'Orge (JNO):



*Rhopalosiphum padi*



*Sitobion avenae*



*Metopolophium dirhodum*

Source INRAE

L'observation des pucerons directement sur les jeunes plantes reste la façon la plus performante pour apprécier les infestations. Elle est à conduire dès la levée de la culture, au moins une fois par semaine pour repérer l'arrivée des ailés, et à poursuivre tant que les conditions climatiques restent favorables à l'activité des pucerons.

### A RETENIR

**Risque moyen à élevé pour les parcelles levées.**

**Facteurs de risque :**

Semis précoce et à faible densité ;

Des températures douces supérieures à 12°C

Vent pour la décimation

Proximité d'une jachère, de repousses de céréales, de parcelles de maïs.

**Seuil indicatif de risque :**

10% de plantes infestées ou quand leur présence se prolonge sur la culture pendant au moins 10 jours, et ce quel que soit leur nombre

**Stade de de sensibilité :** de levée jusqu'à fin tallage

### • Cicadelles



Cette semaine, en blé 3 parcelles ont capturé des cicadelles sur pièges englués. La pression est faible puisque leur nombre va de 3 à 5 cicadelles par pièges.

En orge, aucune capture. Les conditions climatiques n'aidant pas à maintenir les pièges correctement en place.

**Reconnaissance de la cicadelle (*Psammotettix alienus*)**

**Se reporter au bulletin suivant :** <https://driaaf.ile-de-france.agriculture.gouv.fr/bsv-grandes-cultures-no34-du-17-octobre-2023-a3530.html>

### A RETENIR

**Risque faible pour les parcelles levées.**

**Facteurs de risque :**

Semis précoce et à faible densité ;

Des températures douces supérieures à 12°C

Des parcelles ensoleillées, se réchauffant vite et à l'abri du vent (proches d'un bois, d'une haie)

Proximité des parcelles avec des repousses de céréales et des graminées adventives.

**Seuil indicatif de risque :**

Si < 30 captures hebdomadaires de cicadelles, risque de dégâts nul ;

Si entre 30 et 100 captures hebdo, risque modéré ;

Si > 100 captures hebdo, risque fort de dégâts.

**Stade de de sensibilité :** de levée jusqu'à 3 feuilles

## • Limaces

RISQUE FAIBLE

RISQUE FORT



L'été très pluvieux ainsi que les précipitations régulières et les cumuls très conséquents rendent très favorable l'activité des limaces.

En blé, 6 parcelles ont observé la présence de limaces. Les dégâts vont de 5 à 30 % de plantules attaquées.

En orge, 3 parcelles ont observé la présence de limaces avec 2 à 15 % de dégâts.

Maintenir la surveillance.

## CAMPAGNOL

21 parcelles flottantes observées + 7 parcelles du réseau

### • Campagnol des champs

Parmi les 28 parcelles observées cette semaine, seules 2, des céréales, ont des indices de présence en bordure, sans réels dégâts pour l'instant. Dans 6 autres parcelles, on observe malgré tout une présence de campagnols dans les accotements (zone non travaillée), mais aucune présence ni dégât en parcelle (voir le tableau ci-dessous). De plus, dans certaines des parcelles avec présence dans les accotements, on observe des rapaces en chasse. La pression semble très faible cette année dans la région, et les cumuls de pluie ne favorisent pas la construction de galeries en parcelle.

| CULTURE                                 | COMMUNE   | NOTE  |
|---|---|---|
| Betterave                               | 77 - MAISON-ROUGE                               | Absence de dégâts                               |
|   | 77 - JOUY-SUR-MORIN                             | Absence de dégâts                               |
| Colza                                   | 77 - ST-JEAN-LES-DEUX-JUMEAUX                   | Absence de dégâts                               |
|   | 77 - MORMANT                                    | Absence de dégâts                               |
|   | 77 - MAISON-ROUGE                               | Absence de dégâts                               |
|   | 77 - CUCHARMOY                                  | Absence de dégâts                               |
|   | 77 - ST-HILLIERS                                | Absence de dégâts / présence sur l'accotement   |
|   | 77 - BEZALLES                                   | Absence de dégâts / présence sur l'accotement   |
|   | 77 - CHAMPCENEST                                | Absence de dégâts                               |
|   | 77 - BEAUCHERY-ST-MARTIN                        | Absence de dégâts                               |
|   | 77 - VOULTON                                    | Absence de dégâts / présence sur l'accotement   |
|   | 77 - ST-BRICE                                   | Absence de dégâts / présence sur l'accotement   |
| Colza associé                           | 77 - CHAMPCENEST                                | Absence de dégâts                               |
| Couvert mélange (moutarde phacélie etc) | 77 - VIEUX-CHAMPAGNE                            | Absence de dégâts                               |
|   | 77 - CHENOISE                                   | Absence de dégâts                               |
|   | 77 - ST-HILLIERS                                | Absence de dégâts                               |
| Orge d'hiver                            | 77 - CHÂTEAU-LONDON                             | Absence de dégâts                               |
|   | 77 - BEAUCHERY-ST-MARTIN                        | Indices présents sur 1 % de la surface cultivée |
|   | 77 - ST-HILLIERS                                | Absence de dégâts / présence sur l'accotement   |
| Blé                                     | 77 - ST-JEAN-LES-DEUX-JUMEAUX                   | Absence de dégâts                               |
|   | 77 - VAUDOY-EN-BRIE                             | Absence de dégâts                               |
|   | 77 - CRISENOY                                   | Absence de dégâts                               |
|   | 77 - CHENOISE                                   | Absence de dégâts                               |
|   | 77 - RUPEREUX                                   | Absence de dégâts                               |
|   | 77 - VOULTON                                    | Absence de dégâts / présence sur l'accotement   |
|   | 77 - VOULTON                                    | Absence de dégâts                               |
|   | 77 - PROVINS                                    | Absence de dégâts                               |
| 77 - VILLIERS-ST-GEORGES                | Indices présents sur 1 % de la surface cultivée |   |

## METHODES ALTERNATIVES :

Consultez le [BSV grandes cultures n°13](#).

- 
- **Pour en savoir plus sur :**
    - Les résistances : <https://www.r4p-inra.fr/fr/home/>
    - Les produits de biocontrôle : <https://driaaf.ile-de-france.agriculture.gouv.fr/liste-officielle-biocontrôle-avril-2023-a1709.html>
    - Les adventices : <https://www.infloweb.fr/>
  - **Observations :**

AGRICULTEURS, COOP 110 BOURGOGNE, CERESIA, ARVALIS, CARIDF, CENTREXPE, COOPERATIVE ILE DE FRANCE SUD, COOP SEVEPI, COOP VALFRANCE, Ets MARCHAIS Ets SOUFFLET AGRICULTURE, FREDON IDF, ITB IDF, SRAL, SUCRERIE CRISTAL UNION, Sucreries LESAFFRE FRERES, SUCRERIE DE SOUPPES, SUCRERIE DE TEREOS, TERRES INOVIA.
  - **Rédaction :**

CHAMBRE D'AGRICULTURE DE REGION ILE DE FRANCE : Valentine BOULLENGER, Nicolas GREAUME, Franck GAUDICHAU, Claire TURILLON, Louise VANCANENBROECK.  
FREDON Ile de France : Céline GUILLEM, Romane NOGARO.
  - **Comité de relecture :**

ARVALIS, Chambre d'Agriculture de Région Île de France, TERRES INOVIA, ITB, SRAL.