



Le Bulletin de Santé du Végétal est édité sous la responsabilité de la Chambre d'Agriculture de Région Île de France sur la base d'observations réalisées par le réseau. Il est produit à partir d'observations ponctuelles. S'il donne une tendance de la situation sanitaire régionale, il ne peut se substituer à une observation personnelle dans sa parcelle.

Tout document utilisant les données contenues dans le bulletin de santé du végétal Île de France doit en mentionner la source en précisant le numéro et la date de parution du bulletin de santé du végétal.

Action du plan Ecophyto piloté par les ministères en charge de l'agriculture, de l'écologie, de la santé et de la recherche, avec l'appui financier de l'Office français de la Biodiversité.

Pour vous abonner faites votre demande à ecophyto@idf.chambagri.fr en spécifiant la filière.

A RETENIR (CTRL – CLIC POUR SUIVRE LE LIEN) :

Colza : 9 à plus de 10 feuilles vraies. Quelques captures de grosses altises et de charançons du bourgeon terminal. Pression faible à modérée des larves d'altises.

Céréales d'hiver : Peu d'évolution des stades, maintenez la vigilance.

METEO

Station de LIEUSAIN (77)

	mar. 21	mer. 22	jeu. 23	ven. 24	sam. 25	dim. 26	lun. 27
☀️	☀️	☀️	☀️	☀️	☀️	☀️	☀️
🌧️	1.6	0	0	0	0	0	0
💧	84 / 98	71 / 93	88 / 96	60 / 95	71 / 91	77 / 94	88 / 94
🌡️	8 / 12	4 / 8	4 / 11	2 / 10	2 / 7	2 / 7	1 / 6

Source : Sencrop – Modèle METEOBLUE

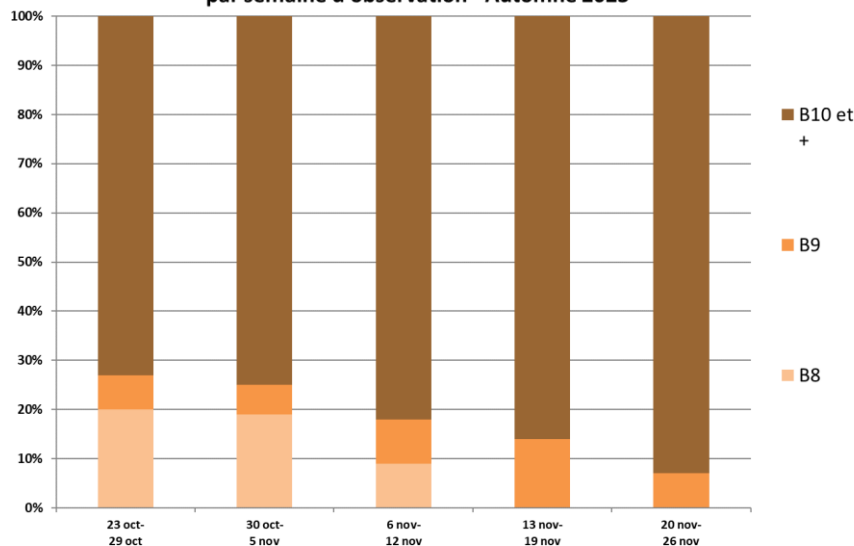
COLZA

16 PARCELLES DE COLZA OBSERVEES CETTE SEMAINE DONT 1 FLOTTANTE

STADES

Toutes les parcelles ont dépassé le stade 9 feuilles, et plus de 90% d'entre elles ont atteint le stade 10 feuilles et plus.

Répartition des stades (en %) par semaine d'observation - Automne 2023



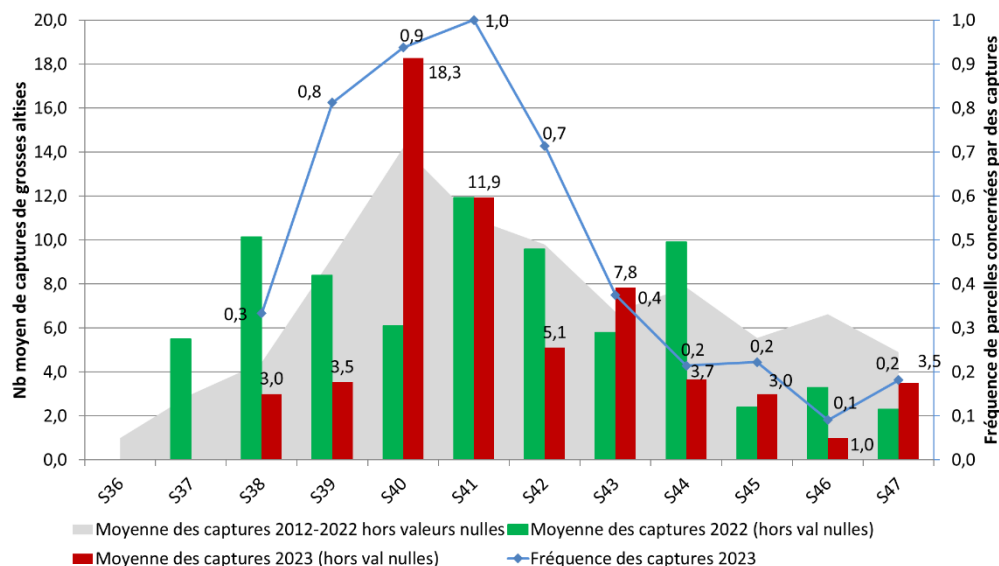
RAVAGEURS

Grosses altises (Altises d'hiver)



11 pièges ont été relevés cette semaine, 2 parcelles ont encore capturé des individus : Le Coudray Montceaux (91) 1 altise, Louan Villegruis Fontaine (77) 6 captures.

Suivi des captures de grosses altises à l'automne 2023 en région Ile-de-France



La fréquence de captures et le nombre de captures / piège repartent en légère hausse cette semaine. Le retour de périodes ensoleillées a favorisé le vol des altises. **L'ensemble des parcelles du réseau n'est plus au stade de sensibilité aux morsures d'altises.**

Larves de grosses altises (Altises d'hiver)



Surveillez l'arrivée des premières larves.

Parmi les 9 parcelles observées cette semaine, 7 signalent la présence de larves d'altises (78% des parcelles du réseau) :

Département	Commune	% de plantes avec au moins 1 larve	Nombre de larves par plante (BERLESE)
77	Crisenoy	0	
77	Le Plessis Placy	50	
77	Lizy-sur-Ourcq	2	
77	Louan Villegruis Fontaine	60	0,7
77	Saint-Jean-les-deux-Jumeaux	10	
78	Fontenay-Mauvoisin	60	
78	Méré	10	0,5
91	Le Coudray Montceaux		0,65
91	Marolles en Beauce	0	
95	Vallangoujard	95	

Le nombre de pieds porteurs de larves est équivalent à celui de la semaine dernière : en moyenne, 31% des pieds sont porteurs d'au moins une larve.

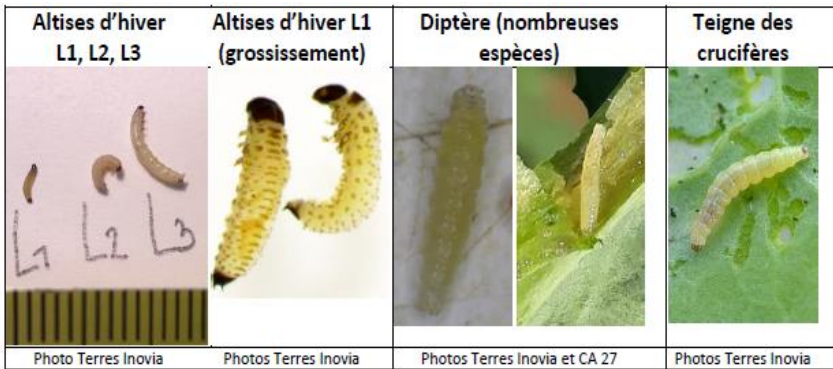
1 seule parcelle du réseau dépasse le seuil de risque de 70% de plantes porteuses de larves : Vallangoujard (95) avec 95% de plantes porteuses de larves.

14 tests berlèse ont été réalisés dans les parcelles du réseau (voir également BSV n°37) :

- 3 parcelles sans larve
- 9 avec 0.1 à 0.8 larve / pied
- 1 avec 2 larves / pied : Le Plessis Placy (77)
- 1 avec 6 larves / pied : Saint-Vrain (91)

La période de surveillance est en cours, mais soyez prudent sur la bonne identification des larves (confusions possibles avec d'autres larves -voir ci-dessous) et d'attendre le seuil indicatif de risque avant d'intervenir.

Un diagnostic optimal s'effectue à l'échelle parcellaire.



Les larves L1 (premier stade) mesurent 1,2 à 2,5 mm, elles ont un corps blanc translucide avec une pigmentation brun-noir et ont les extrémités du corps de couleur brun foncé à noir. **Parmi les larves d'insectes que l'on retrouve dans les pétioles des feuilles, seules les larves d'altises possèdent des pattes.**

Méthode d'observation :

Prélever une vingtaine de plantes dans plusieurs endroits de la parcelle. Rechercher d'abord s'il y a des orifices ou des galeries sur les pétioles. Si c'est le cas, couper longitudinalement les pétioles et observer, de préférence avec une bonne loupe, si des larves y sont logées (Illustration ci-dessus).

Simulation des larves d'altises :

Le modèle de Terres Inovia permet de simuler les dates de pontes et les différents stades larvaires selon la date de début des vols de grosses altises adultes. Ces dates sont obtenues à partir des données météorologiques réelles de l'année au jour de la simulation, complétées par les valeurs normales.

Le pic du vol a démarré vers le 3 octobre cette année.

Ci-dessous les simulations par secteur des dates d'éclosion en fonction des dates d'arrivée :

Date début activité	Eclosion L1	Mue L2	Mue L3
15/9	3-oct.	9-oct.	14-oct.
20/9	10-oct.	18-oct.	26-oct.
25/9	15-oct.	24-oct.	4-nov.
1/10	26-oct.	6-nov.	27-nov.
5/10	4-nov.	19-nov.	Après 1-jan.
10/10	17-nov.	30-dec.	Après 1-jan

Simulation station Météo-France **PONTOISE AERODROME** 9570 (données T°C réelles jusqu'au 20/11/2023, prévision météo jusqu'au 27/11/2023 puis relais à partir des données médianes journalières 2003-2022)

Date début activité	Eclosion L1	Mue L2	Mue L3
15/9	2-oct.	9-oct.	13-oct.
20/9	10-oct.	15-oct.	23-oct.
25/9	13-oct.	22-oct.	31-oct.
1/10	24-oct.	4-nov.	18-nov.
5/10	1-nov.	15-nov.	30-dec.
10/10	13-nov.	27-dec.	Après 1-jan

Simulation station Météo-France **BOIGNEVILLE** 9151 (données T°C réelles jusqu'au 20/11/2023, prévision météo jusqu'au 27/11/2023 puis relais à partir des données médianes journalières 2003-2022)

Date début activité	Eclosion L1	Mue L2	Mue L3
15/9	2-oct.	8-oct.	13-oct.
20/9	10-oct.	14-oct.	23-oct.
25/9	13-oct.	21-oct.	31-oct.
1/10	24-oct.	4-nov.	20-nov.
5/10	01-nov.	18-nov.	Après 1-jan.
10/10	16-nov.	Après 1-jan	Après 1-jan

Simulation station Météo-France **TOUSSUS LE NOBLE** 7867 (données T°C réelles jusqu'au 20/11/2023, prévision météo jusqu'au 27/11/2023 puis relais à partir des données médianes journalières 2003-2022)

Date début activité	Eclosion L1	Mue L2	Mue L3
15/9	2-oct.	7-oct.	12-oct.
20/9	9-oct.	13-oct.	20-oct.
25/9	13-oct.	19-oct.	27-oct.
1/10	21-oct.	29-oct.	10-nov.
5/10	28-oct.	7-nov.	Après 1-jan.
10/10	6-nov.	19-nov.	Après 1-jan.

Simulation station Météo-France **LA BROSSE MONTCEAUX** 7754 (données T°C réelles jusqu'au 20/11/2023, prévision météo jusqu'au 27/11/2023 puis relais à partir des données médianes journalières 2003-2022)

Date début activité	Eclosion L1	Mue L2	Mue L3
15/9	2-oct.	9-oct.	13-oct.
20/9	10-oct.	15-oct.	24-oct.
25/9	13-oct.	22-oct.	1-nov.
1/10	25-oct.	5-nov.	19-dec.
5/10	2-nov.	19-nov.	Après 1-jan.
10/10	16-nov.	Après 1-jan.	Après 1-jan.

Simulation station Météo-France **CHEVRU** 7749 (données T°C réelles jusqu'au 20/11/2023, prévision météo jusqu'au 27/11/2023 puis relais à partir des données médianes journalières 2003-2022)

Le climat doux au mois de novembre a permis l'éclosion d'une majorité des œufs d'altises. De nombreuses larves devraient également atteindre les stades L2 et L3 durant l'automne.

A RETENIR

Stade de sensibilité : Du stade rosette au décollément du bourgeon terminal.

Seuil indicatif de risque : 70 % de plantes avec au moins une galerie au stade rosette. Ou 2-3 larves par plante en moyenne (Test Berlèse).

Risque : Faible à moyen

• Charançon du bourgeon terminal



15 parcelles observées cette semaine, 1 charançon capturé à Boutigny sur Essonne (91)

A RETENIR

Stade de sensibilité : De la levée (Stade A cotylédons étalés) au stade Rosette, 100% des parcelles de colza sont au stade sensible.

Seuil indicatif de risque : Il n'existe pas de seuil de risque pour le charançon du bourgeon terminal. On considère que 8-10 jours après le début du vol (en pratique au PIC DE VOL), les femelles ont acquis la capacité de ponte, ce qui représente un risque pour la culture dès lors que les conditions climatiques sont favorables à l'activité de l'insecte.

Risque : Faible

Terres Inovia a développé un outil de prédiction des vols de charançon du bourgeon terminal : <https://www.terresinovia.fr/-/outil-prediction-des-vols-de-ravageurs>

CEREALES D'HIVER

15 PARCELLES OBSERVEES DANS LE RESEAU (10 DE BLE ET 5 D'ORGE D'HIVER)

STADES

Les stades n'évoluent pas très rapidement d'une semaine à l'autre, ainsi, les céréales sont au stade 2 feuilles à début tallage. Peu de semis ont pu être réalisés dernièrement.

RAVAGEURS

Les conditions d'observations pour les pucerons et cicadelles ne sont pas encore bonnes cette semaine compte tenu du vent et de la pluie.

• Pucerons d'automne

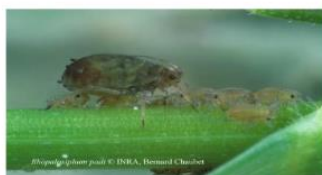


Cette semaine, 5 parcelles ont signalé des pucerons avec une présence inférieure à 10 % en blé et en orge. La pression est donc stable mais il faut continuer de maintenir la vigilance surtout là où les pucerons ont un séjour prolongé.

Présence et fréquence des pucerons en céréales

	Du 23 octobre au 29 octobre	Du 30 octobre au 2 novembre	Du 3 au 10 novembre	Du 11 au 18 novembre	Du 19 au 26 novembre
% parcelles indemnes	54	66	70	87	67
% parcelles avec infestation <10% et moins de 10 jours	38	17	15	7	19
% parcelles avec infestation >10%	8	12	5	0	7
% parcelles avec pucerons depuis 10 jours	0	5	10	6	7

Trois principaux pucerons peuvent être vecteurs des virus responsables de la Jaunisse Nanisante de l'Orge (JNO):



Rhopalosiphum padi



Sitobion avenae



Metopolophium dirhodum

Source INRAE

A RETENIR

Risque moyen pour les parcelles levées.

Facteurs de risque :

Semis précoce et à faible densité ;

Des températures douces supérieures à 12°C

Proximité d'une jachère, de repousses de céréales, de parcelles de maïs.

Seuil indicatif de risque :

10% de plantes infestées ou quand leur présence se prolonge sur la culture pendant au moins 10 jours, et ce quel que soit leur nombre

Stade de sensibilité : de levée jusqu'à fin tallage

• Cicadelles



Cette semaine, en blé comme en orge aucune capture de cicadelle sur pièges englués. Le risque est donc plus faible et la période de sensibilité est passée.

A RETENIR

Risque nul à faible pour les parcelles levées.

Facteurs de risque :

Semis précoce et à faible densité ;

Des températures douces supérieures à 12°C

Des parcelles ensoleillées, se réchauffant vite et à l'abri du vent (proches d'un bois, d'une haie)

Proximité des parcelles avec des repousses de céréales et des graminées adventices.

Seuil indicatif de risque :

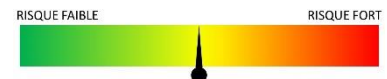
Si < 30 captures hebdomadaires de cicadelles, risque de dégâts nul ;

Si entre 30 et 100 captures hebdo, risque modéré ;

Si > 100 captures hebdo, risque fort de dégâts.

Stade de sensibilité : de levée jusqu'à 3 feuilles

• Limaces



L'automne très pluvieux avec des précipitations régulières et des cumuls très conséquents rendent très favorable l'activité des limaces.

En blé, 5 parcelles détectent la présence de limaces. Les dégâts vont de 1 à 3 % de plantules attaquées.

En orge, 4 parcelles enregistrent la présence de limaces avec 2 à 5 % de dégâts. Maintenir la surveillance.

• Pour en savoir plus sur :

- Les résistances : <https://www.r4p-inra.fr/fr/home/>
- Les produits de biocontrôle : <https://driaaf.ile-de-france.agriculture.gouv.fr/liste-officielle-biocontrôle-avril-2023-a1709.html>
- Les adventices : <https://www.infloweb.fr/>

• Observations :

AGRICULTEURS, COOP 110 BOURGOGNE, CERESIA, ARVALIS, CARIDF, CENTREXPÉ, COOPERATIVE ILE DE FRANCE SUD, COOP SEVEPI, COOP VALFRANCE, Ets MARCHAIS Ets SOUFFLET AGRICULTURE, FREDON IDF, ITB IDF, SRAL, SUCRERIE CRISTAL UNION, Sucreries LESAFFRE FRERES, SUCRERIE DE SOUPPES, SUCRERIE DE TEREOS, TERRES INOVIA.

• Rédaction :

CHAMBRE D'AGRICULTURE DE REGION ILE DE FRANCE : Valentine BOULLENGER, Nicolas GREAUME, Franck GAUDICHAU, Claire TURILLON, Louise VANCANENBROECK.
FREDON Ile de France : Céline GUILLEM, Romane NOGARO.

• Comité de relecture :

ARVALIS, Chambre d'Agriculture de Région Île de France, TERRES INOVIA, ITB, SRAL.