



N° 04  
04/03/25

Le Bulletin de Santé du Végétal est édité sous la responsabilité de la Chambre d'Agriculture de Région Île de France sur la base d'observations réalisées par le réseau. Il est produit à partir d'observations ponctuelles. S'il donne une tendance de la situation sanitaire régionale, il ne peut se substituer à une observation personnelle dans sa parcelle.

Tout document utilisant les données contenues dans le bulletin de santé du végétal Île de France doit en mentionner la source en précisant le numéro et la date de parution du bulletin de santé du végétal.

Action du plan Ecophyto piloté par les ministères en charge de l'agriculture, de l'écologie, de la santé et de la recherche, avec l'appui financier de l'Office français de la Biodiversité.

Pour vous abonner faites votre demande à [ecophyto@idf.chambagri.fr](mailto:ecophyto@idf.chambagri.fr) en spécifiant la filière.

## A RETENIR (CTRL – CLIC POUR SUIVRE LE LIEN) :

**Colza** : stades C1 « reprise de végétation » à D1 « boutons accolés encore cachés ». Légère augmentation des captures de charançon de la tige du colza.

**Blé tendre** : Stade tallage. Début du décollement de l'épi.

**Orge d'hiver** : Stade début à fin tallage.

**Orge de printemps** : Semis en cours.

## METEO

Station de Lieusaint (77)

	mar. 4	mer. 5	jeu. 6	ven. 7	sam. 8	dim. 9	lun. 10
	0	0	0	0	0	9.8	0.7
	49 / 99	47 / 88	37 / 79	42 / 82	39 / 78	53 / 89	60 / 93
	0 / 13	2 / 16	4 / 16	6 / 17	6 / 18	9 / 15	7 / 15

Source : Sencrop-Modèle METEOBLUE

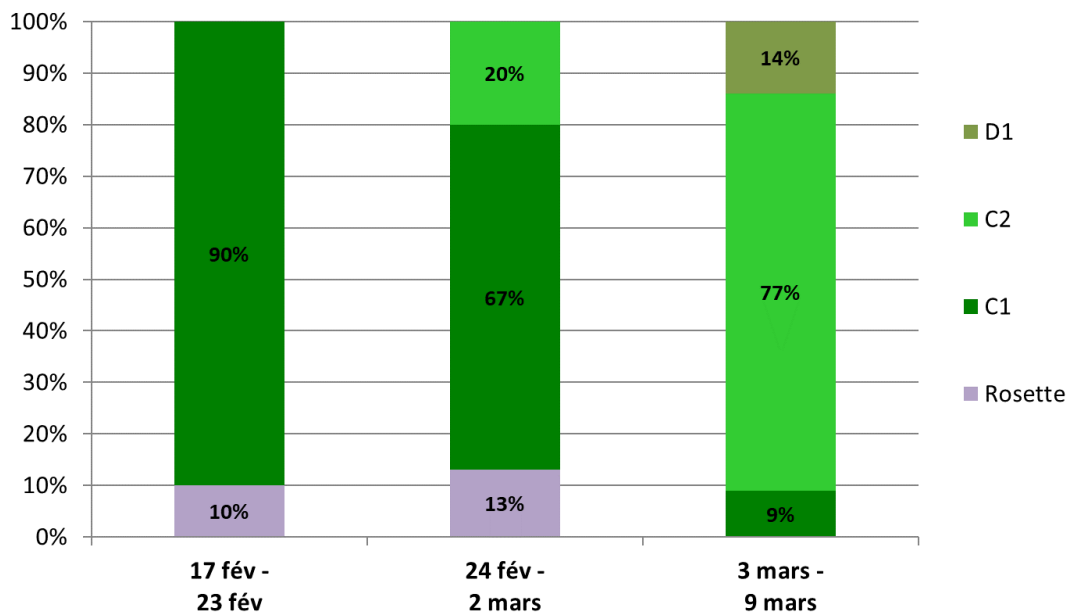
## COLZA

22 PARCELLES DE COLZA OBSERVEES CETTE SEMAINE

### STADES

La reprise de végétation est amorcée pour l'ensemble des parcelles du réseau. 77% des parcelles sont au stade C2 « début montaison », les plus avancées sont au stade D1 « boutons accolés encore cachés ».

## Répartition des stades (%) par semaine d'observation dans le réseau BSV IDF - printemps 2025



### C1 – reprise de végétation

apparition de jeunes feuilles dans le cœur de rosette, sans élongation de la tige



### C2-début montaison

Apparition des entre-nœuds, les pétioles de la rosette s'écartent les uns des autres



### Stade D1

boutons accolés encore cachés par les feuilles terminales



## RAVAGEURS

### Charançon de la tige du colza



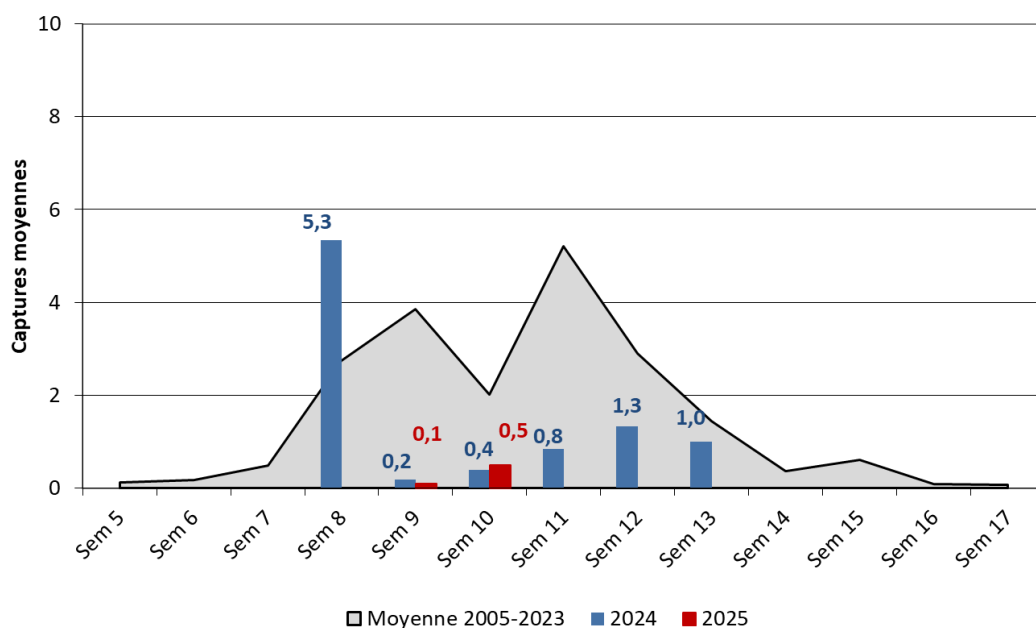
Parmi les 21 parcelles observées, 3 ont capturé des individus :

- 3 à Lizy sur Ourcq (77)
- 2 à Saint Jean les Deux Jumeaux (77)
- 6 à Sainte Mesme (78).

Les captures sont en légère augmentation par rapport à la semaine dernière, avec 0,5 capture / piège (0,1 capture / piège la semaine dernière).

La pression est proche de celle observée en 2024 mais inférieure aux années précédentes.

## Evolution des captures moyennes de charançons de la tige du colza au printemps 2025



Les insectes quittent les parcelles de colza de l'année précédente, dès que la température de l'air dépasse les 9°C. Lorsque la température atteint 12 à 13 °C, le nombre de charançons pouvant se déplacer peut-être important.

Les températures fraîches jusqu'à présent ont retardé le démarrage du vol. Le retour des températures printanières et du soleil dans les prochains jours seront favorables au vol des charançons.

**Stade de sensibilité :** du stade C2 au stade E

**Seuil indicatif de risque :** il n'y a pas de seuil quantitatif, le risque démarre 8 jours après les premières captures dans la parcelle, lorsque les femelles commencent à être aptes à pondre dans les tiges.

**Risque :** faible

**A ne pas confondre avec le charançon de la tige du chou, qui est peu à pas nuisible en région.**

### Le charançon de la tige du chou

Le corps est noir il est recouvert d'une abondante pilosité rousse. Il possède une tache blanchâtre entre le thorax et l'abdomen ainsi que le bout des pattes rousses.



### Le charançon de la tige du colza

C'est le plus gros, son corps est gris cendré, avec le bout des pattes noires.



Terres Inovia a développé un outil de prédiction des vols de charançon de la tige du colza : <https://www.terresinovia.fr/-/outil-prediction-des-vols-de-ravageurs>

## • Larves de grosses altises (Altises d'hiver)



Cette semaine 2 parcelles répertorient la présence de larves de grosse altise sur les plantes : Avernoes (95) avec 4% de plantes porteuses de larves, Lizy sur Ourcq (77) avec 5% de plantes porteuses de larves.

La présence de larves sur les plantes ne suffit pas à quantifier la pression larvaire, la réalisation d'un test berlèse en sortie d'hiver est nécessaire.

Les colzas sont actuellement au stade sensible pour l'activité des larves, bien que les dégâts n'apparaissent que plus tardivement aux stades D1 « boutons accolés » -E « boutons séparés » (port buissonnant).

Les parcelles du réseau les plus avancées ont atteint ce stade et vont commencer à exprimer le port buissonnant. Ces dégâts sont conditionnés par le rapport de force culture / pression larvaire. Les conditions de reprise de végétation (température, humidité des sols, fourniture azotée, choix variétal...) sont déterminantes.

## MALADIES

### • Cylindrosporiose

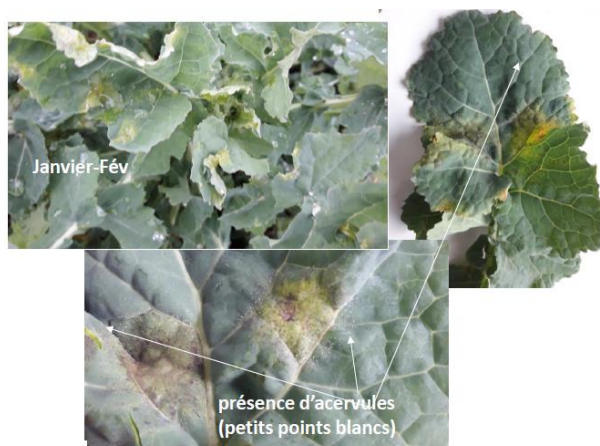


5 signalements de cylindrosporiose cette semaine :

- Mondreville (78) : 5% des plantes porteuses de symptômes
- Abbéville la Rivière (91) : 10% des plantes porteuses de symptômes
- Gironville sur Essonne (91) : 10% des plantes porteuses de symptômes
- Saint Vrain (91) : 20% des plantes porteuses de symptômes
- Avernoes (95) : 1% des plantes porteuses de symptômes

Symptômes source Terre INOVIA :

- **Plage de décoloration légère (bleuté, vert pâle)**
- **Localisation où l'eau stagne sur le limbe**
- **Tache beige à fauve de type « brûlures » à aspect liègeux, tissu cassant**
- **Présences, d'acervules (pustules blanches) autour de la tache.**



Il n'existe pas de seuil de risque pour cette maladie, qui est considérée comme peu nuisible en région Ile-de-France. La cylindrosporiose est naturellement freinée à l'approche de la floraison ou à partir du moment où la protection contre le sclérotinia intervient.

**Exemples de sensibilité aux symptômes de cylindrosporiose sur feuilles des variétés des parcelles du réseau :**

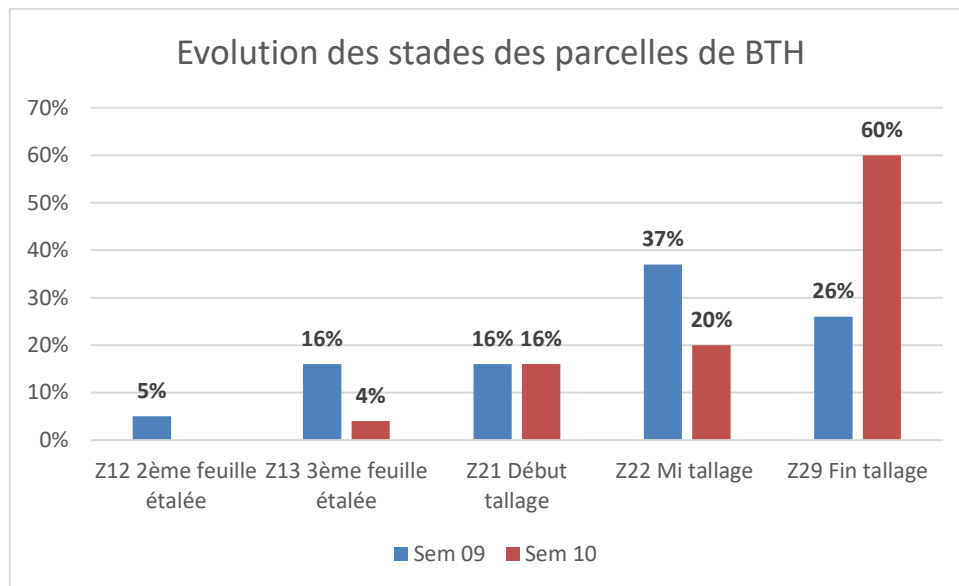
ATTICA : très peu sensible (1 parcelle)	KWS MERINOS : peu sensible (1 parcelle en mélange)
CEOS : peu sensible (2 parcelles)	KWS SANCHO : peu sensible (1 parcelle)
COLLECTOR : pas d'infos (1 parcelle)	LG AUSTIN : très peu sensible (2 parcelles dont 1 en mélange)
ES ALICIA : assez sensible (en mélange dans 1 parcelle)	LG AVENGER : très peu sensible (en mélange dans 1 parcelle)
FELICIANO KWS : peu sensible (1 parcelle)	LG AVIRON : très peu sensible (en mélange dans 1 parcelle)
HECLAIR : peu sensible (1 parcelle)	LG ATLAS : très peu sensible (1 parcelle en mélange)
HELYPSE : peu sensible (3 parcelles)	LG ADELIN : peu sensible (1 parcelle)
KWS ARIANOS : peu sensible (6 parcelles dont 2 en mélange)	

## BLE TENDRE

25 parcelles observées dans le réseau cette semaine

### STADES

Les premiers décollements de l'épi ont été observés cette semaine.

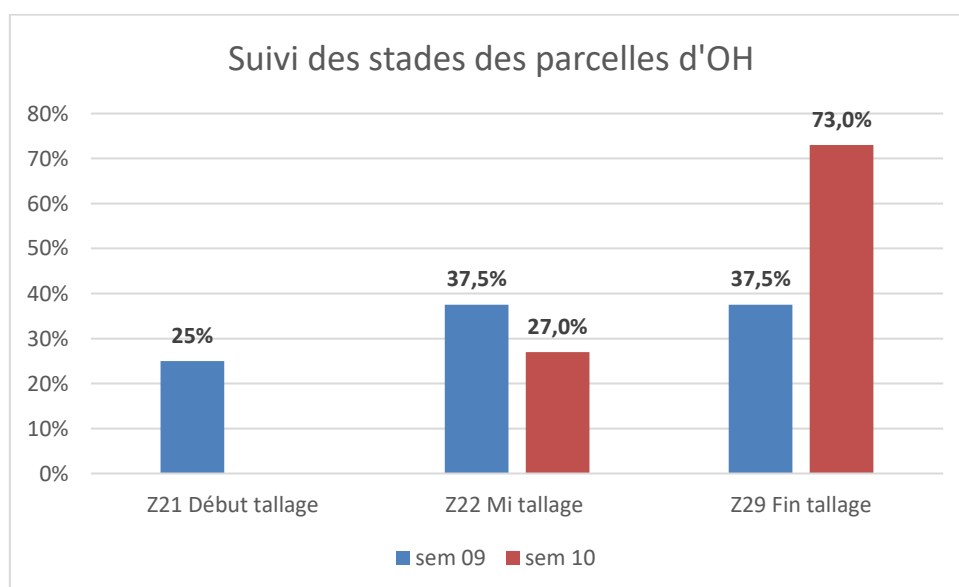


Il n'y a plus qu'une seule parcelle de KWS SPHERE semée le 28/11 à Attainville (95) qui n'atteint pas le stade tallage. Toutes les autres parcelles sont au stade début à fin tallage.

## ORGE D'HIVER

11 parcelles observées dans le réseau cette semaine

### STADES



Le tallage des parcelles d'orge avance, 27% des parcelles sont à mi-tallage et 73% des parcelles atteignent le stade fin tallage.

---

- **Pour en savoir plus sur :**

- Les résistances : <https://www.r4p-inra.fr/fr/home/>
- Les produits de biocontrôle : <https://driaaf.ile-de-france.agriculture.gouv.fr/liste-officielle-biocontrôle-avril-2023-a1709.html>
- Les adventices : <https://www.infloweb.fr/>

- **Observations :**

AGRICULTEURS, COOP 110 BOURGOGNE, CERESIA, ARVALIS, CARIDF, CENTREXPE, COOPERATIVE ILE DE FRANCE SUD, COOP SEVEPI, COOP VALFRANCE, Ets MARCHAIS Ets SOUFFLET AGRICULTURE, FREDON IDF, ITB IDF, SRAL, SUCRERIE CRISTAL UNION, Sucrieries LESAFFRE FRERES, SUCRERIE DE SOUPPES, SUCRERIE DE TEREOS, TERRES INOVIA.

- **Rédaction :**

CHAMBRE D'AGRICULTURE DE REGION ILE DE FRANCE : Clément LECLERCQ, Nicolas GREAUME, Franck GAUDICHAU, Claire TURILLON.

FREDON Ile de France : Céline GUILLEM.

- **Comité de relecture :**

ARVALIS, Chambre d'Agriculture de Région Île de France, TERRES INOVIA, ITB, SRAL.