



**N° 06**  
**18/03/25**

Le Bulletin de Santé du Végétal est édité sous la responsabilité de la Chambre d'Agriculture de Région Île de France sur la base d'observations réalisées par le réseau. Il est produit à partir d'observations ponctuelles. S'il donne une tendance de la situation sanitaire régionale, il ne peut se substituer à une observation personnelle dans sa parcelle.

Tout document utilisant les données contenues dans le bulletin de santé du végétal Ile de France doit en mentionner la source en précisant le numéro et la date de parution du bulletin de santé du végétal.

Action du plan Ecophyto piloté par les ministères en charge de l'agriculture, de l'écologie, de la santé et de la recherche, avec l'appui financier de l'Office français de la Biodiversité.

Pour vous abonner faites votre demande à [ecophyto@idf.chambagri.fr](mailto:ecophyto@idf.chambagri.fr) en spécifiant la filière.

## A RETENIR (CTRL – CLIC POUR SUIVRE LE LIEN) :

**Colza :** Stades C2 « début montaison » à E « boutons séparés ». Captures des charançons de la tige du colza en baisse. Augmentation des observations de méligèthes.

**Blé tendre :** Premières parcelles au stade épi 1cm.

**Orge d'hiver :** Stade tallage à épi 1cm.

**Orge de printemps :** Levée à 1 feuille étalée.

## METEO

Station de Lieusaint (77)

	mar. 18	mer. 19	jeu. 20	ven. 21	sam. 22	dim. 23	lun. 24
	0	0	0	8.1	5.5	0.6	5.7
	41 / 89	39 / 91	43 / 81	48 / 87	46 / 88	64 / 85	53 / 86
	1 / 14	5 / 16	7 / 17	8 / 19	8 / 17	7 / 13	5 / 13

Source : Sencrop-Modèle METEOBLUE

## COLZA

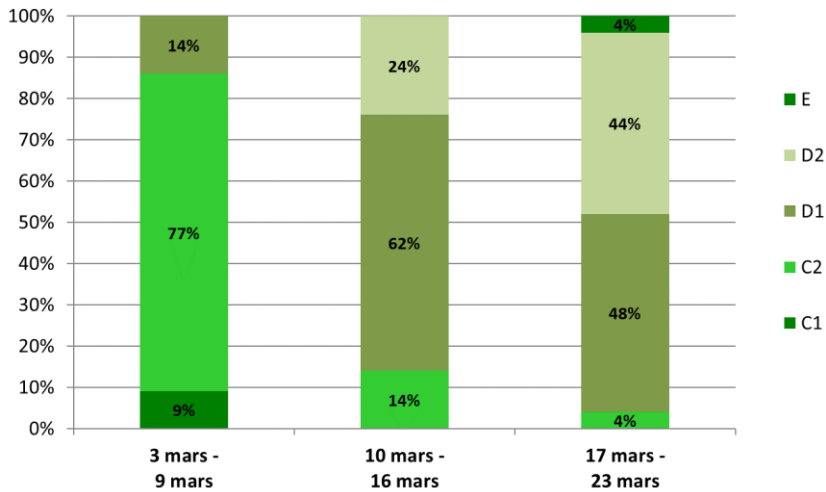
23 PARCELLES DE COLZA OBSERVEES CETTE SEMAINE

### STADES

Le retour des températures fraîches la semaine dernière a légèrement ralenti la croissance des colzas.

Plus de 90% des parcelles du réseau sont aux stades D1 « boutons accolés encore cachés » et D2 « inflorescence principale dégagée ». 1 parcelle est au stade E « boutons séparés ». Certaines parcelles présentent des difficultés à repartir, et sont maintenant depuis plusieurs semaines au stade C2 « entre-nœuds visibles ».

## Répartition des stades (%) par semaine d'observation dans le réseau BSV IDF - printemps 2025



**C2-début montaison**  
Apparition des entre-nœuds, les pétioles de la rosette s'écartent les uns des autres



**Stade D1**  
boutons accolés encore cachés par les feuilles terminales



**STADE D2**  
Inflorescence principale dégagée, Inflorescences secondaires visibles



**STADE E**  
Boutons séparés, les pédoncules s'allongent en partant de la périphérie



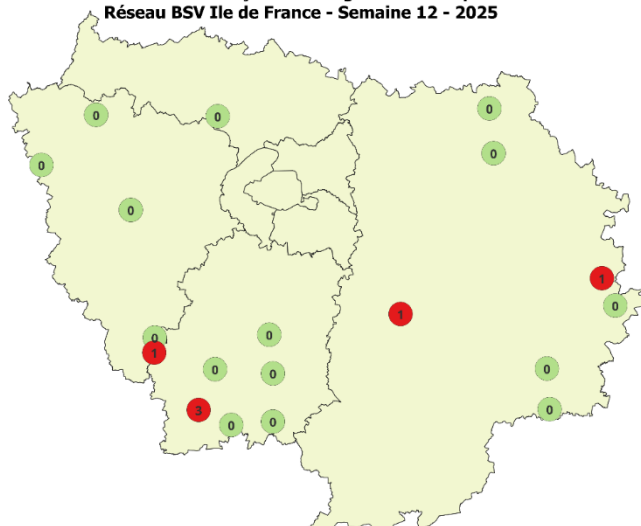
## RAVAGEURS

### Charançon de la tige du colza



Les captures sont en diminution par rapport à la semaine dernière. 21% des parcelles du réseau (4 parcelles sur 19 observées) ont capturé au moins un individu, tandis que la semaine dernière plus de 71% des pièges étaient concernés.

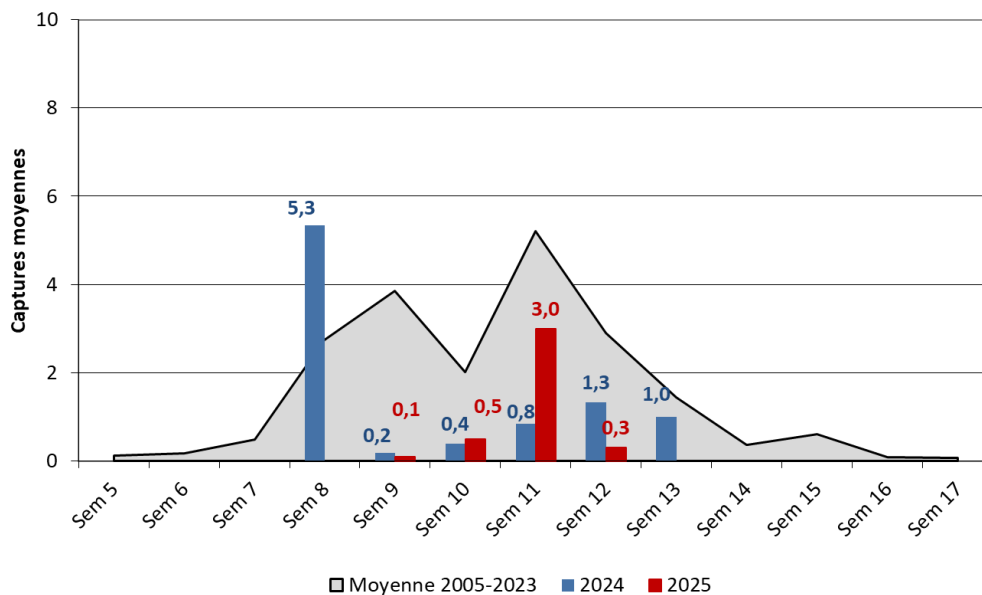
Nombre de charançons de la tige du colza capturés  
Réseau BSV Ile de France - Semaine 12 - 2025



Le nombre d'individus capturés par piège a été divisé par 6 par rapport à la semaine, avec en moyenne 0,3 charançon / piège.

Les températures plus fraîches de la semaine dernière ont été défavorables au vol et à l'activité des charançons.

### Evolution des captures moyennes de charançons de la tige du colza au printemps 2025



Le pic de vol a probablement été atteint la semaine dernière.

Les températures devraient remonter en fin de semaine, le vol des charançons pourrait repartir.

#### **A RETENIR**

**Stade de sensibilité :** du stade C2 au stade E

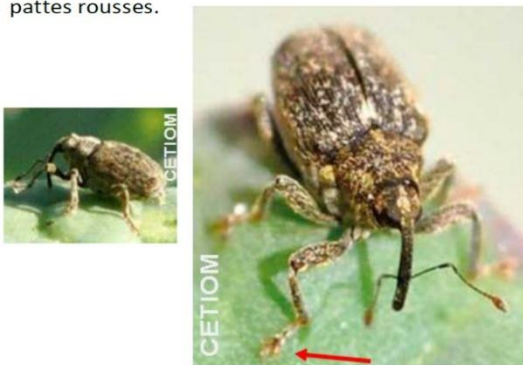
**Seuil indicatif de risque :** il n'y a pas de seuil quantitatif, le risque démarre 8 jours après les premières captures dans la parcelle, lorsque les femelles commencent à être aptes à pondre dans les tiges.

**Risque :** faible

**A ne pas confondre avec le charançon de la tige du chou, qui est peu à pas nuisible en région.**

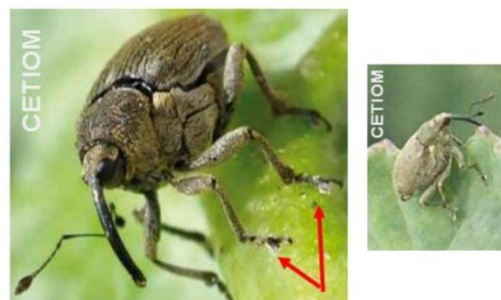
#### **Le charançon de la tige du chou**

Le corps est noir il est recouvert d'une abondante pilosité rousse. Il possède une tache blanchâtre entre le thorax et l'abdomen ainsi que le bout des pattes rouges.



#### **Le charançon de la tige du colza**

C'est le plus gros, son corps est gris cendré, avec le bout des pattes noires.



#### **Modélisation du risque de captures**



L'outil mis à disposition par Terres Inovia indique une probabilité faible à moyenne de piégeages pour les prochains jours.

[Cliquer](#) pour connaître l'évolution du risque journalier (jusqu'à J+7) dans votre commune ou pour visualiser le risque sur l'ensemble du territoire pour une date donnée.

## • Méligèthes

RISQUE FAIBLE RISQUE FORT



96% des parcelles du réseau sont au stade sensible aux méligèthes, stade D1 « boutons accolés encore cachés » jusqu'au stade E « boutons séparés ».

Le dénombrement sur plante à la parcelle est le seul moyen pour définir le risque et il doit se combiner avec le stade de la culture. Faire la notation à plusieurs endroits en observant des plantes consécutives (ne pas observer que les plantes les plus avancées qui peuvent être attaquées).

6 parcelles remontent des méligèthes par plante en bordure et / ou en parcelle :

Parcelle	Stade	Nombre / plante en parcelle	Nombre / plante en bordure
Mousseaux les Bray (77)	D2	1	
Villiers Saint Georges (77)	D1	0,1	
Bazainville (78)	D2	2	2
Fontenay Saint Pierre (78)	D1	0	0,5
Neauphle le Vieux (78)	D1	2	4
Pierrelaye (95)	D1	0,1	0,1

Les parcelles de Bazainville (78) et Neauphle le Vieux (78) ont atteint le seuil indicatif de risque pour un colza stressé ou peu développé (1 méligèthe / plante).

Le retour de températures douces pourrait généraliser le vol des méligèthes.

### A RETENIR

**Stade de sensibilité** : Du stade D1 à début floraison. 96% des parcelles sont au stade de sensibilité

**Seuil indicatif de risque** : Tableau ci-dessous

**Risque** : faible à moyen

**La nuisibilité de ce ravageur sera fonction de l'état du colza et de la dynamique de croissance des tiges**



**Le couple « méligèthe / pyréthrinoïdes » est exposé à un risque de résistance**

Seuils indicatifs de risque		Stades	
Etat du colza		Colza au stade D1-D2 (boutons accolés)	Colza au stade E (boutons séparés)
Seuil 1	Colza stressé ou peu développé (climat stressant, déficit hydrique, peuplement trop faible ou trop important, vigueur faible des plantes, autres dégâts, ...)	1 méligèthe par plante	2 à 3 méligèthes par plante
Seuil 2	Colza vigoureux (sol profond, bonne vigueur des plantes, peuplement optimal, pas d'autres dégâts)	3 à 4 méligèthes par plante	7 à 8 méligèthes par plante



## Cylindrosporiose

RISQUE FAIBLE RISQUE FORT



5 signalements de cylindrosporiose cette semaine :

- Louan-Villegruis-Fontaine (77) : 10% des plantes porteuses de symptômes
- Fontenay-Saint-Pierre (78) : 1% des plantes porteuses de symptômes
- Mondreville (78) : 7% des plantes porteuses de symptômes
- Sainte Mesme (78) : 5% des plantes porteuses de symptômes
- D'Huisson Longueville (91) : 20% des plantes porteuses de symptômes

Symptômes source Terre INOVIA :

- **Plage de décoloration légère (bleuté, vert pâle)**
- **Localisation où l'eau stagne sur le limbe**
- **Tache beige à fauve de type « brûlures » à aspect liègeux, tissu cassant**
- **Présences, d'acervules (pustules blanches) autour de la tache.**



Photo : Terres Inovia

Il n'existe pas de seuil de risque pour cette maladie, qui est considérée comme peu nuisible en région Ile-de-France. La cylindrosporiose est naturellement freinée à l'approche de la floraison ou à partir du moment où la protection contre le sclérotinia intervient.

**Exemples de sensibilité aux symptômes de cylindrosporiose sur feuilles des variétés des parcelles du réseau :**

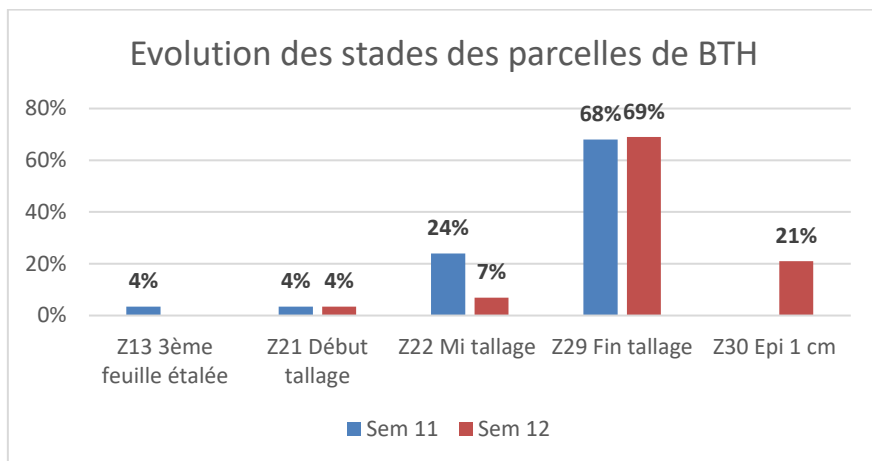
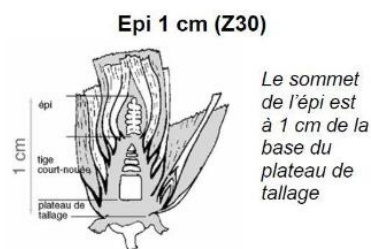
ATTICA : très peu sensible (1 parcelle)	KWS MERINOS : peu sensible (1 parcelle en mélange)
CEOS : peu sensible (2 parcelles)	KWS SANCHO : peu sensible (1 parcelle)
COLLECTOR : pas d'infos (1 parcelle)	LG AUSTIN : très peu sensible (2 parcelles dont 1 en mélange)
ES ALICIA : assez sensible (en mélange dans 1 parcelle)	LG AVENGER : très peu sensible (en mélange dans 1 parcelle)
FELICIANO KWS : peu sensible (1 parcelle)	LG AVIRON : très peu sensible (en mélange dans 1 parcelle)
HECLAIR : peu sensible (1 parcelle)	LG ATLAS : très peu sensible (1 parcelle en mélange)
HELYPSE : peu sensible (3 parcelles)	LG ADELIN : peu sensible (1 parcelle)
KWS ARIANOS : peu sensible (6 parcelles dont 2 en mélange)	

### STADES

On observe cette semaine les premières parcelles au stade épi 1cm.

#### Rappel :

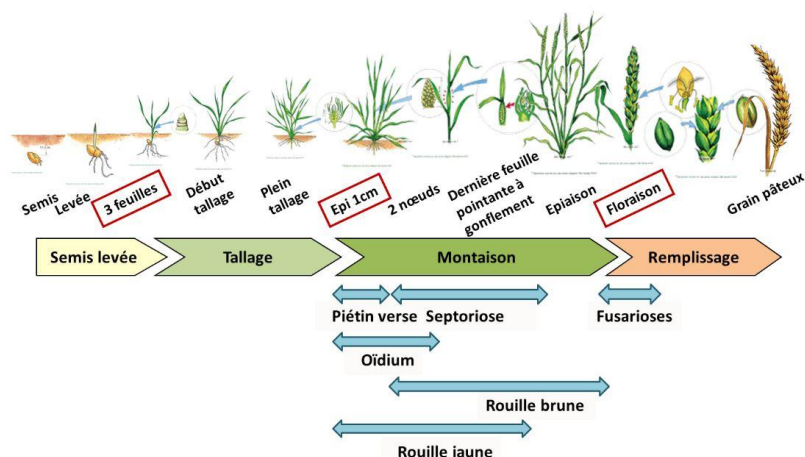
Le stade épi 1cm est atteint quand la distance entre la base du plateau de tallage et le sommet de l'épi est de 1 cm. Ce stade est atteint lorsque plus de 50 % des maitres brins ont atteint ce stade.



On remarque une avancée en stade la semaine passée avec 90% des parcelles du réseau qui sont désormais entre fin tallage et épi 1 cm. Les observations de stade épi 1 cm concernent la variété CHEVIGNON semée entre le 23 et le 30 octobre à Vicq (78), Méré (78), Ouzouer le repos (77) ainsi qu'une parcelle de LG AUDACE semée le 5 octobre à Lommoye (78). Deux parcelles de mélanges variétaux situées à Guigneville (91) et Les Ormes sur voulzie (77) sont aussi au stade épi 1 cm.

### MALADIES

Rappel des périodes de sensibilité des maladies sur blé (*source Arvalis*)



Avant les stades indiqués, la présence de ces champignons n'aura pas d'impact sur les blés.

#### • Septoriose :

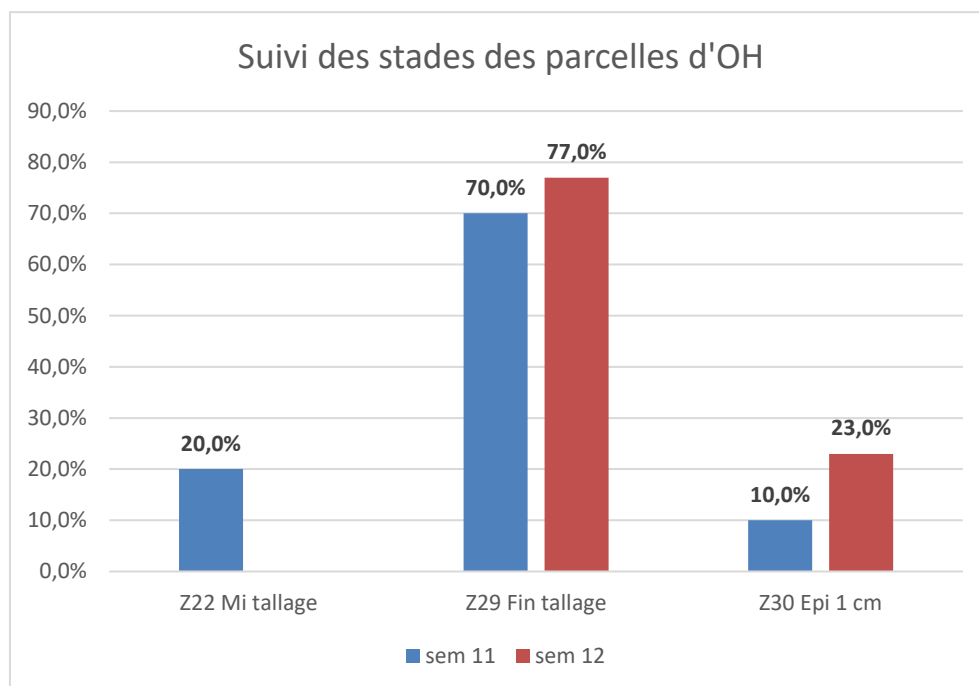
Deux parcelles du réseau présentent déjà des taches de septorioses sur les feuilles basses. Notamment sur la variété LG AUDACE à Saint-Valérien (89) et sur la variété KWS ERRUPTIUM à Livilliers (95). La septoriose se développe et remonte vers les feuilles supérieures, mais nous sommes hors période de risque.

Période de risque : 2 nœuds et présence des feuilles définitives

## ORGE D'HIVER

13 PARCELLES OBSERVEES DANS LE RESEAU CETTE SEMAINE

### STADES



Le tallage des parcelles d'orge avance. 77% des parcelles atteignent le stade fin tallage.

Trois parcelles atteignent le stade épi 1 cm à Saulx-marchais (78) variété LG ZEBRA, Saint illiers la ville (78) variété KWS FARO et Corbreuse (91) variété CARROUSEL.

Pour 4 autres parcelles la hauteur moyenne de l'épi se situe entre 0.2 et 0.6 cm.

### MALADIES

Pour les stades observés, la présence de champignons n'aura pas d'impact sur les orges d'hiver.

#### • Rouille naine

Des symptômes de rouille naine sont observés sur une parcelle du réseau à Saint Illiers la ville (78) sur F3 du moment.

Rappel début période de risque : 1 nœud

#### • Rhynchosporiose

Sur 1 parcelle d'orge située à Saint valérien (89) a été observé des taches de rhynchosporiose sur la F3 du moment.

Rappel début période de risque : 1 nœud

## ORGE DE PRINTEMPS

Le réseau est composé de 8 parcelles de variétés RGT PLANET.

1 parcelle est une orge de printemps semée d'automne le 13/11/2024. Cette parcelle atteint le stade tallage.

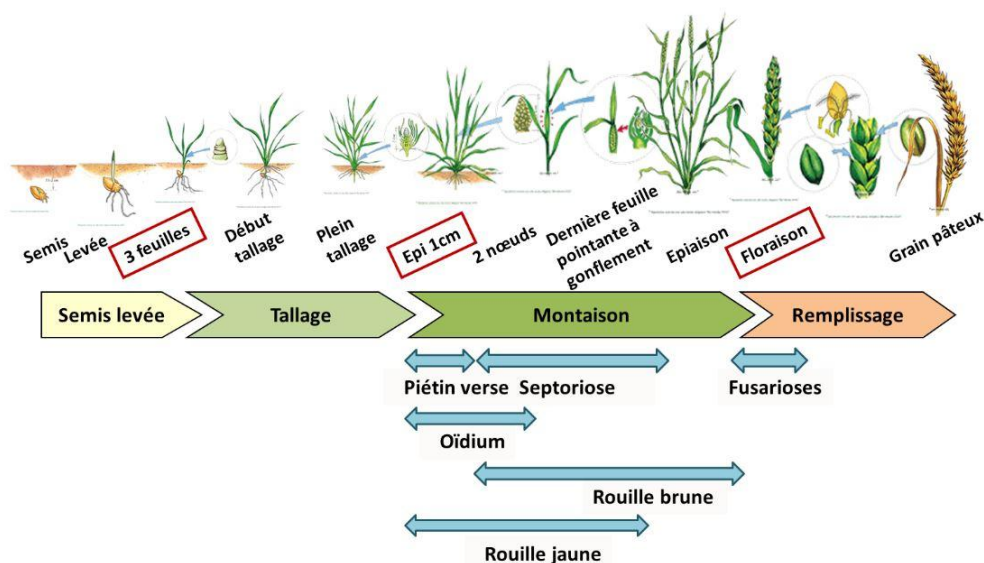
Les 7 autres parcelles semées du 21/02 au 06/03 sont entre le stade pré-levée et le stade première feuille étalée.

### MALADIES

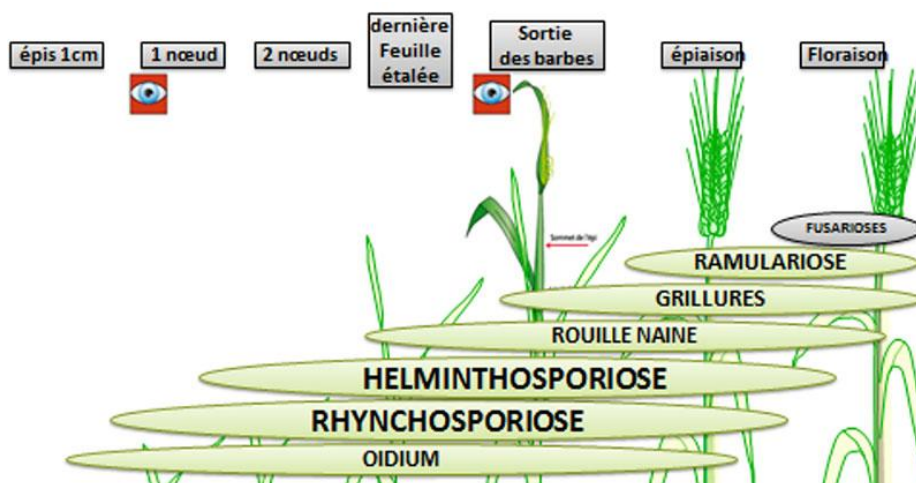
Avec l'arrivée du stade épi 1cm, les céréales entrent dans les périodes de sensibilité aux premières maladies.

Pour le moment aucun symptôme d'oïdium ou de rouille jaune n'est déclaré dans le réseau.

Rappel des périodes de sensibilité des maladies sur blé (*source Arvalis*)



Rappel des périodes de sensibilité maladie de l'orge d'hiver (*Source Arvalis*) :



<https://driaaf.ile-de-france.agriculture.gouv.fr/filiere-grandes-cultures-r739.html>

Pour en savoir plus sur :

- Les résistances : <https://www.r4p-inra.fr/fr/home/>
- Les produits de biocontrôle : <https://driaaf.ile-de-france.agriculture.gouv.fr/liste-officielle-biocontrôle-avril-2023-a1709.html>



- Les adventices : <https://www.infloweb.fr/>

- **Observations :**

AGRICULTEURS, COOP 110 BOURGOGNE, CERESIA, ARVALIS, CARIDF, CENTREXPE, COOPERATIVE ILE DE FRANCE SUD, COOP SEVEPI, COOP VALFRANCE, Ets MARCHAIS Ets SOUFFLET AGRICULTURE, FREDON IDF, ITB IDF, SRAL, SUCRERIE CRISTAL UNION, SUCRERIE DE TEREOS, TERRES INOVIA.

- **Rédaction :**

CHAMBRE D'AGRICULTURE DE REGION ILE DE FRANCE : Clément LECLERCQ, Nicolas GREAUME, Franck GAUDICHAU, Claire TURILLON.

FREDON Ile de France : Céline GUILLEM.

- **Comité de relecture :**

ARVALIS, Chambre d'Agriculture de Région Île de France, TERRES INOVIA, ITB, SRAL.