



Le Bulletin de Santé du Végétal est édité sous la responsabilité de la Chambre d'Agriculture de Région Île de France sur la base d'observations réalisées par le réseau. Il est produit à partir d'observations ponctuelles. S'il donne une tendance de la situation sanitaire régionale, il ne peut se substituer à une observation personnelle dans sa parcelle.

Tout document utilisant les données contenues dans le bulletin de santé du végétal Ile de France doit en mentionner la source en précisant le numéro et la date de parution du bulletin de santé du végétal.

Action du plan Ecophyto piloté par les ministères en charge de l'agriculture, de l'écologie, de la santé et de la recherche, avec l'appui financier de l'Office français de la Biodiversité.

Pour vous abonner faites votre demande à [ecophyto@idf.chambagri.fr](mailto:ecophyto@idf.chambagri.fr) en spécifiant la filière.

## A RETENIR (CTRL – CLIC POUR SUIVRE LE LIEN) :

**Colza** : Stades E boutons séparés à F1 début floraison. Peu de captures de charançons de la tige du colza. Augmentation des observations de méligèthes sur plante, seuil atteint dans certaines parcelles. Pas de maladie signalée.

**Blé** : Epi 1 cm acquis et avancée rapide vers le stade 1er nœud.

**Orge d'hiver** : Epi 1 cm.

## METEO

Station de LIEUSAIN (77)

	mar. 19	mer. 20	jeu. 21	ven. 22	sam. 23	dim. 24	lun. 25
	0	0	0	0	5.3	0.1	0
	57 / 99	55 / 85	56 / 93	53 / 98	55 / 84	54 / 87	53 / 100
	6 / 17	9 / 19	10 / 18	8 / 19	6 / 10	5 / 10	1 / 10

Source : Sencrop – Modèle METEOBLUE

## COLZA

17 PARCELLES DE COLZA OBSERVEES CETTE SEMAINE DONT 2 FLOTTANTES

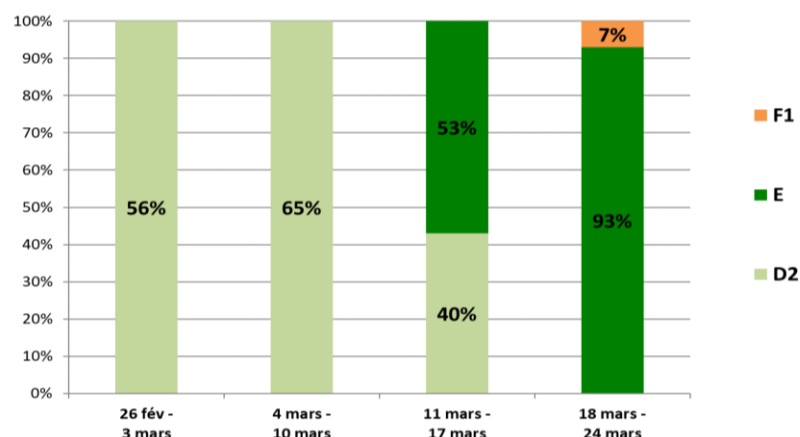
### STADES

Grâce aux conditions climatiques douces et ensoleillées de la semaine passée, les colzas ont continué d'avoir une croissance dynamique.

95% des parcelles du réseau ont atteint le stade E « boutons séparés », une parcelle est entrée en floraison.

Plus de 65% des parcelles ont les premières fleurs ouvertes (stade encore minoritaire dans les parcelles).

Répartition des stades (%) par semaine d'observation dans le réseau BSV IDF - printemps 2024



### STADE D2

Inflorescence principale dégagée, Inflorescences secondaires visibles



### Stade E

Boutons séparés, les pédoncules s'allongent



### Stade F1

Premières fleurs ouvertes sur 50 % des plantes



## RAVAGEURS

### • Charançon de la tige du colza



#### Charançon de la tige du colza (nuisible) :

Les captures sont en augmentation par rapport à la semaine dernière.

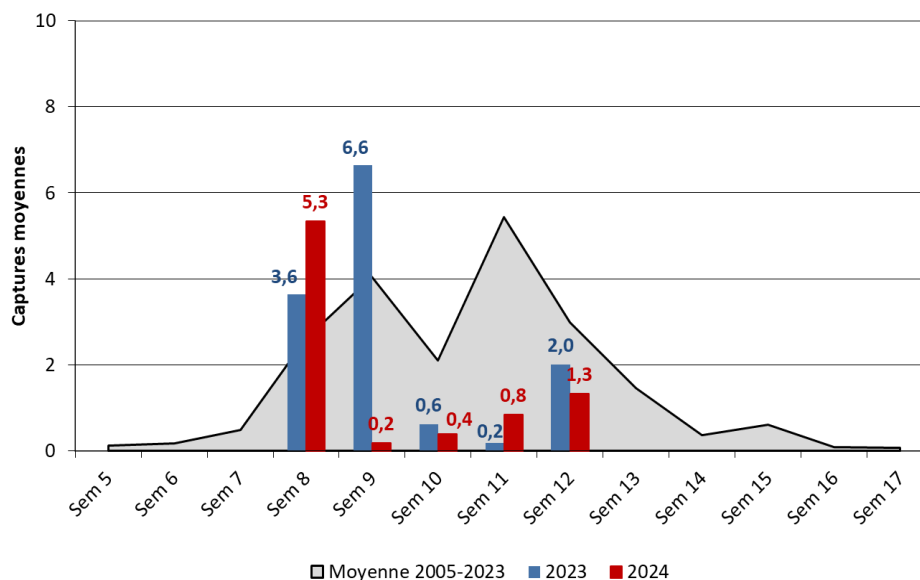
Parmi les 6 pièges relevés, 33% ont capturé au moins un individu, avec en moyenne 1,3 individus / cuvette. Les captures restent inférieures à la moyenne 2005-2023.

Les conditions climatiques de la semaine dernière ont été favorables au vol et à l'activité des charançons.

Ci-dessous, les parcelles ayant capturé au moins un charançon de la tige du colza :

COMMUNE	DEPARTEMENT	NOMBRE CAPTURES
JOUY SUR MORIN	77	3
LIZY SUR OURCQ	77	5

Evolution des captures moyennes de charançons de la tige du colza au printemps 2024



### A RETENIR

**Stade de sensibilité :** du stade C2 au stade E

**Seuil indicatif de risque :** il n'y a pas de seuil quantitatif, le risque démarre 8 jours après les premières captures dans la parcelle, lorsque les femelles commencent à être aptes à pondre dans les tiges.

**Risque :** Faible

**A ne pas confondre avec le charançon de la tige du chou, qui est peu à pas nuisible en région.**

**Le charançon de la tige du chou**

Le corps est noir il est recouvert d'une abondante pilosité rousse. Il possède une tache blanchâtre entre le thorax et l'abdomen ainsi que le bout des pattes rousses.

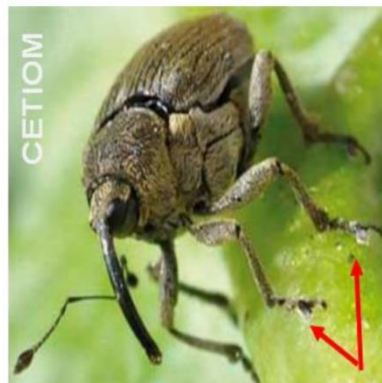


**NON NUISIBLE**



**Le charançon de la tige du colza**

C'est le plus gros, son corps est gris cendré, avec le bout des pattes noires.



**NUISIBLE**



**Modélisation du risque de captures**



L'outil mis à disposition par Terres Inovia indique une probabilité faible à moyen de piégeages pour les prochains jours.

[Cliquer](#) pour connaître l'évolution du risque journalier (jusqu'à J+7) dans votre commune ou pour visualiser le risque sur l'ensemble du territoire pour une date donnée.

**Méligèthes**



95% des parcelles du réseau sont au stade sensible aux méligèthes. La parcelle de Jouy sur Morin, au stade F1, a dépassé le stade de sensibilité.

Le dénombrement sur plante à la parcelle est le seul moyen pour définir le risque et il doit se combiner avec le stade de la culture. Faire la notation à plusieurs endroits en observant des plantes consécutives (ne pas observer que les plantes les plus avancées qui peuvent être attaquées).

Des méligèthes ont été observés sur les plantes dans 94% des parcelles observées cette semaine (15 parcelles).

Les observations sont en forte hausse par rapport à la semaine dernière : en moyenne, 2,8 individus / plante cette semaine contre 0,27 individu / plante la semaine dernière.

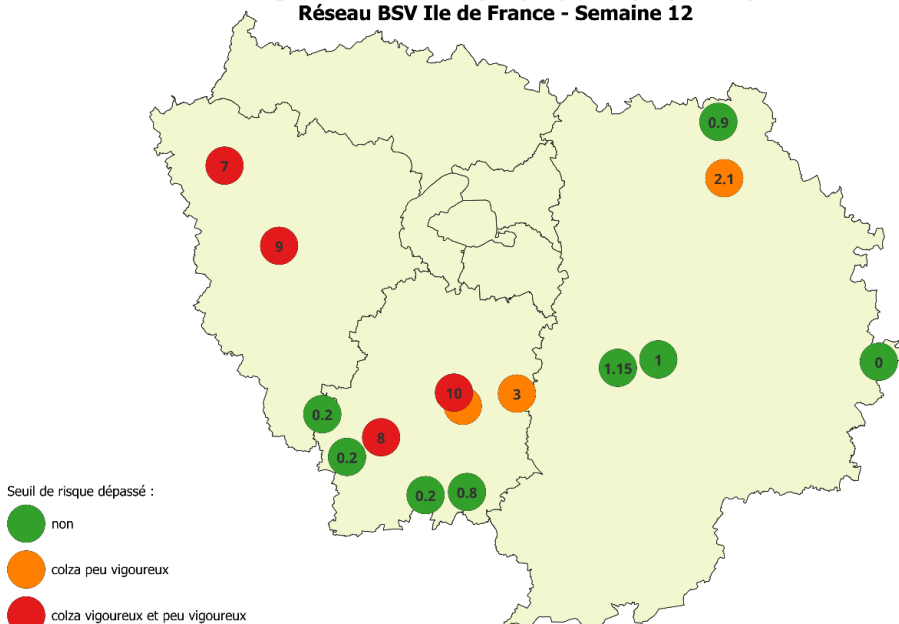
Les valeurs parcellaires vont de 0,2 à 10 individus / plante.

**Le seuil de risque est atteint :**

- Pour colza peu vigoureux dans 20% des parcelles,
- Pour colza vigoureux dans 26% des parcelles du réseau.

La carte ci-contre présente les comptages par plante et l'atteinte du seuil de risque :

**Méligèthes - nombre moyen par plante (en parcelle)  
Réseau BSV Ile de France - Semaine 12**



## A RETENIR

**Stade de sensibilité** : Du stade D1 à début floraison. 95% des parcelles sont au stade de sensibilité

**Seuil indicatif de risque** : Tableau ci-dessous

**Risque** : Moyen à fort selon la vigueur du colza.

**La nuisibilité de ce ravageur sera fonction de l'état du colza et de la dynamique de croissance des tiges**



**Le couple « méligèthe / pyréthrinoïdes » est exposé à un risque de résistance**

Seuils de risque		Stades	
Etat du colza		Colza au stade D1-D2 (boutons accolés)	Colza au stade E (boutons séparés)
Seuil 1	Colza stressé ou peu développé (climat stressant, déficit hydrique, peuplement trop faible ou trop important, vigueur faible des plantes, autres dégâts, ...)	1 méligèthe par plante	2 à 3 méligèthes par plante
Seuil 2	Colza vigoureux (sol profond, bonne vigueur des plantes, peuplement optimal, pas d'autres dégâts)	3 à 4 méligèthes par plante	7 à 8 méligèthes par plante

## MALADIES

### • Cylindrosporiose



Pas de signalement cette semaine.

**Symptômes** : symptôme de type brûlure, correspondant à des tâches beiges légèrement parcheminées, entourées d'acervules (pustules blanches).

Il n'existe pas de seuil de risque pour cette maladie, qui est considérée comme peu nuisible en région Ile-de-France. La cylindrosporiose est naturellement freinée à l'approche de la floraison ou à partir du moment où la protection contre le sclérotinia intervient.

Exemple de variétés assez sensibles aux symptômes de cylindrosporiose sur feuilles : HOSTINE, BLACKBUZZ, FELICIANO KWS, TEMPTATION, RAMSES, ROCCA, KWS MIRANOS, KWS GRANOS, RGT BANQUIZZ, BLACMILLION, ES CAPELLO.



Photo : Terres Inovia

## BLE

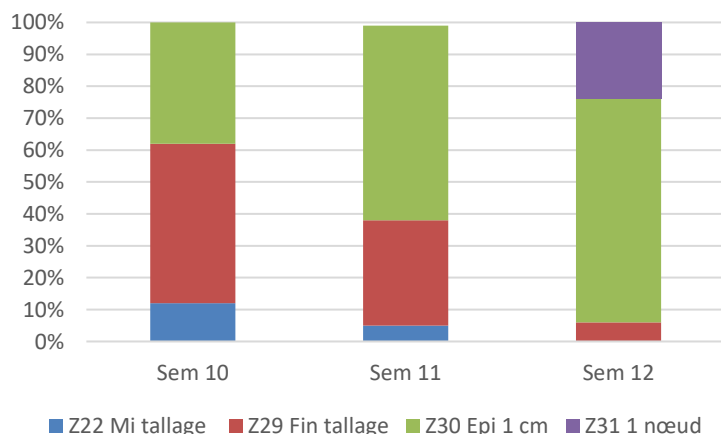
En semaine n° 12 le réseau BSV Ile de France est composé de 17 parcelles d'observations.

### STADES

Evolution des stades des parcelles de blé

On remarque que dans la majorité des cas, les parcelles sont au stade épi 1 cm (70% des observations) et que pour les semis plus précoces le stade Z31 : 1<sup>er</sup> nœud est atteint.

Le temps poussant de ces dernières semaines permet une avancée rapide en stade.



4 parcelles semées entre le 1<sup>er</sup> et le 17 octobre ont atteint le stade 1<sup>er</sup> nœud formé (CHEVIGNON, EXTASE et CELEBRITY)

12 parcelles sont au stade épi 1 cm ou l'ont dépassées : la hauteur moyenne des épis varient de 1 à 4 cm pour les parcelles les plus avancées.

1 parcelle de variété FORCALI semée le 8/11 est au stade fin tallage avec une hauteur moyenne d'épi de 8 mm

## MALADIES

Les premières parcelles atteignent le stade le 1<sup>er</sup> nœud : le risque maladie augmente notamment pour l'oïdium, la rouille jaune et le piétin verse.

### • Septoriose

3 parcelles nous donnent à voir des taches de septoriose sur la F1 actuelle (F4 définitive) en Seine et Marne et en Essonne sur la variété CHEVIGNON.

Sur 5 parcelles on observe des taches de septorioses sur la F2 du moment (F5 définitive). Ces parcelles se trouvent en Seine et Marne (77) à Choisy en Brie, Crisenoy et Saint Jean les deux Jumeaux ainsi qu'en Essonne (91) à Nainville-les-roches et Abbeville la rivière.

10 parcelles observées présentent des symptômes de septoriose sur la F3 du moment

La septoriose se développe et remonte vers les feuilles supérieures, mais nous sommes hors période de risque.

Période de risque : 2 nœuds et présence des feuilles définitives

### • Oïdium

Oïdium actif sur F2 déployée sur du CHEVIGNON à Saint-Jean-les-Deux-Jumeaux (77), Crisenoy (77), Choisy en Brie (77) et sur F3 à Attainville (95).

#### A RETENIR

Observation à partir du stade 1 nœud

Fréquence moyenne sur 3 derniers étages

Variétés sensibles : plus de 10 % des feuilles atteintes

Variétés moyennement et peu sensibles : plus de 50 % des feuilles atteintes

### • Rouille brune

2 parcelles de CHEVIGNON à Crisenoy, Choisy en Brie (77) et 1 parcelles de COMPLICE à Nainville les roches (91) possèdent des symptômes de rouille brune sur la F1, F2 et F3 du moment.

1 parcelles à Saint Jean les deux Jumeaux (77 - CHEVIGNON) présentent des symptômes sur la F2 du moment.

### • Rouille jaune

Sur 2 parcelles de variétés CHEVIGNON à Attainville (95) et RUBISKO à Lizy sur Ourcq (77) ont été observées des taches d'oïdium sur les feuilles basses

#### A RETENIR

Observations à partir du stade épi 1cm

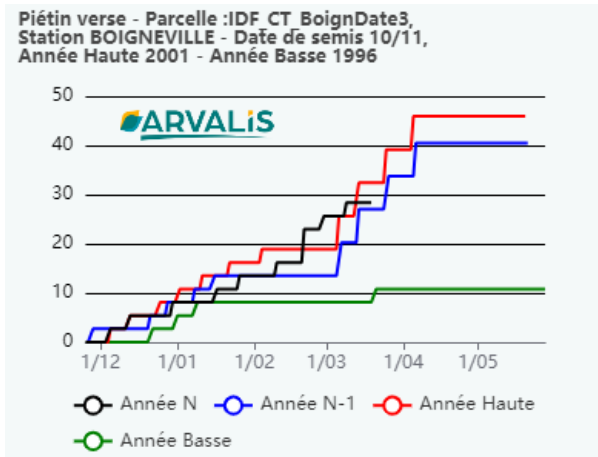
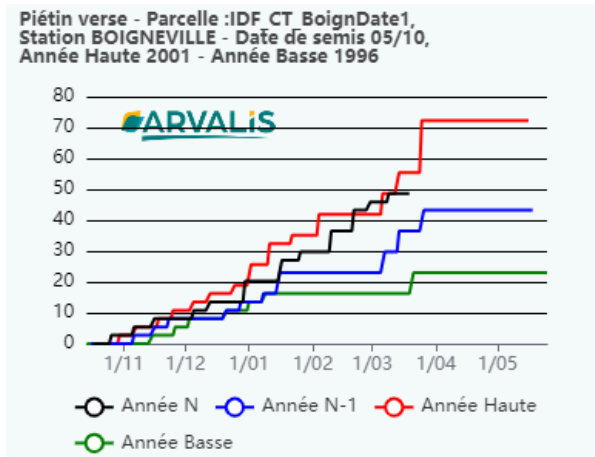
Variétés sensibles à assez sensibles (note ≤ 6) dès présence foyers actifs

Variétés assez résistantes (note > 6) à partir de 2 nœuds dès l'apparition de la maladie

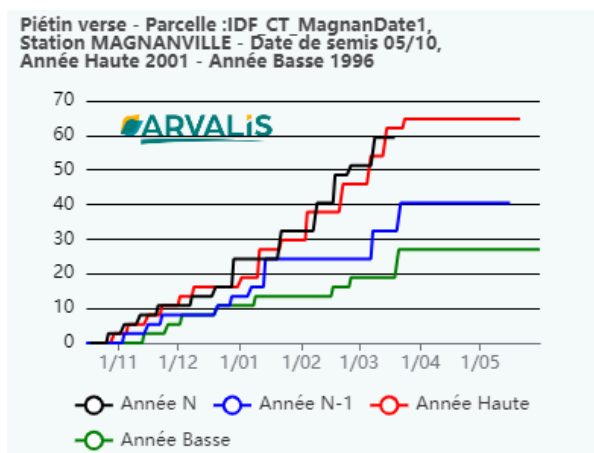
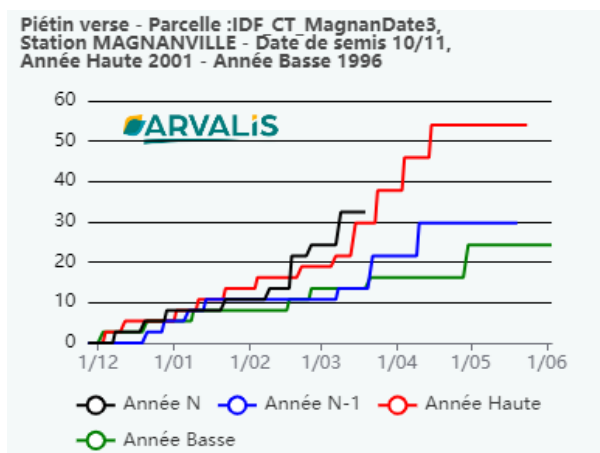
### • Piétin Verse

A ce jour, dans le réseau d'observation aucune parcelle n'est touchée par le piétin verse.

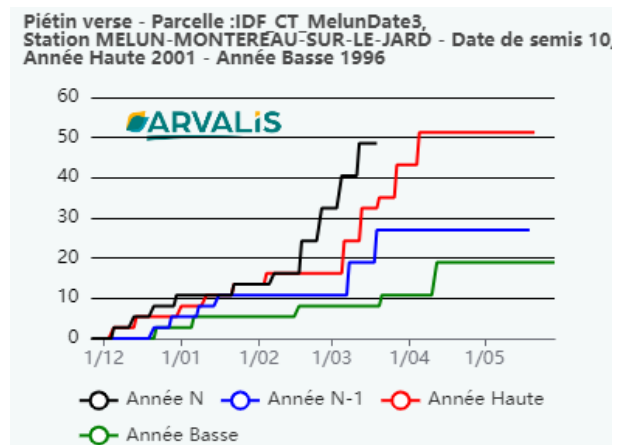
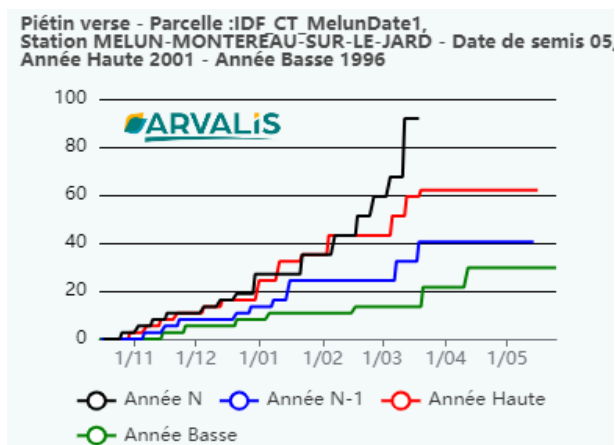
Seulement le risque ne demeure pas moindre cette année comme en témoigne, ci-dessous, les simulations du modèle de prédiction TOP réalisés par ARVALiS. Ce modèle tient compte du climat de l'année et de la date de semis.



Modèle prédictif TOP par dates de semis (05/10 et 10/11) du piétin verse le piétin verse sur la station de Boigneville (91) : année climatique 2024



Modèle prédictif TOP par dates de semis (05/10 et 10/11) du piétin verse sur la station de Magnanville (78) : année climatique 2024



Modèle prédictif TOP par dates de semis (05/10 et 10/11) du piétin verse piétin verse sur la station de Melun (77) : année climatique 2024

Le climat de l'année est propice au développement du piétin sur les variétés non résistantes soit avec une note inférieure ou égale à 5.

Liste des variétés résistantes au piétin verse, note supérieure ou égale à 5 (liste non exhaustive) - 2023

ADVISOR BACHELOR CAMPESINO GERRY GREKAU INTENSITY JUNIOR KWS PARFUM	KWS SPHERE KWS TEORUM KWS ULTIM LG ABSALON LG AIKIDO LG ARLETY LG AUDACE PONDOR	PRESTANCE RGT LUXEO RGT MONTECARLO SHAUN SU HYREAL SY ADMIRATION TALENDOR TENOR
--	--	--

Variétés inscrites en 2023

Source GEVES – ARVALIS

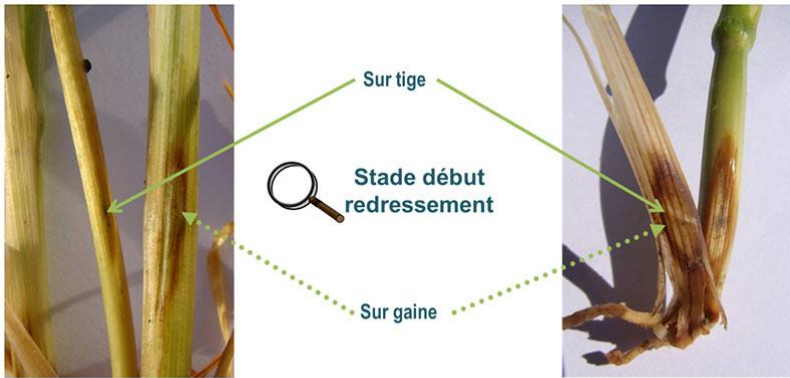


Photo 1

Photo 2

Les symptômes de piétin verse sont caractérisés par la présence d'une tache ocellée (elliptique) sur les gaines. Cette dernière est bordée par un liseré brun diffus (photos 1 et 2). Après avoir soulevé successivement les gaines, on peut observer un ou plusieurs points noirs sur la tige correspondant à des amas mycéliens (stromas).

Pour rappel, la grille d'évaluation du risque Piétin Verse :

<b>Effet variétal</b>	<input type="checkbox"/>		
Tolérance variétale			
Note CTPS >= 5			
Note CTPS 1 ou 2			
Note CTPS 3 ou 4			
<b>Potentiel infectieux</b>	<input type="checkbox"/>		
Précédent			
Blé		1	
Autre		0	
Travail du sol			
Labour		1	
Non labour		0	
<b>Milieu physique</b>	<input type="checkbox"/>		
Type de sol			
Limon battant, craie de champagne		2	
Argilo calcaire profond, limon peu battant, sables battants		1	
Argile, argilo calcaire superficiel, graviers, sables peu battants		0	
<b>Effet climatique</b>	<input type="checkbox"/>		
Effet année issu du modèle TOP			
Indice TOP inférieur à 30		-1	
Indice TOP entre 30 et 45		1	
Indice TOP supérieur à 45		2	
<b>Score de risque final</b>	<input type="checkbox"/>		

Risque final / conseil associé

0	risque FAIBLE
1	Aucune intervention n'est requise
2	
3	
4	
5	
6	risque MOYEN :
7	Observation conseillée et traitement si plus de 35% de tiges touchées ou si présence de la maladie sur la parcelle les années passées
8	
9	risque FORT :
10	Traitement conseillé

En cas de risque moyen, prendre aussi en compte l'historique de la parcelle.

ARVALIS-Institut du végétal 2017 en partenariat avec la DRIAAF - 2016

**A RETENIR**

Stade épi 1 cm dans la majorité des parcelles observées.

Risque piétin verse fort : une observation des parcelles à risques moyen et élevé s'impose !

Aux stades Epi 1cm et 1 nœud, seule la présence significative de piétin verse, d'oïdium et de rouille jaune (foyers actifs) peut avoir un impact sur la culture.

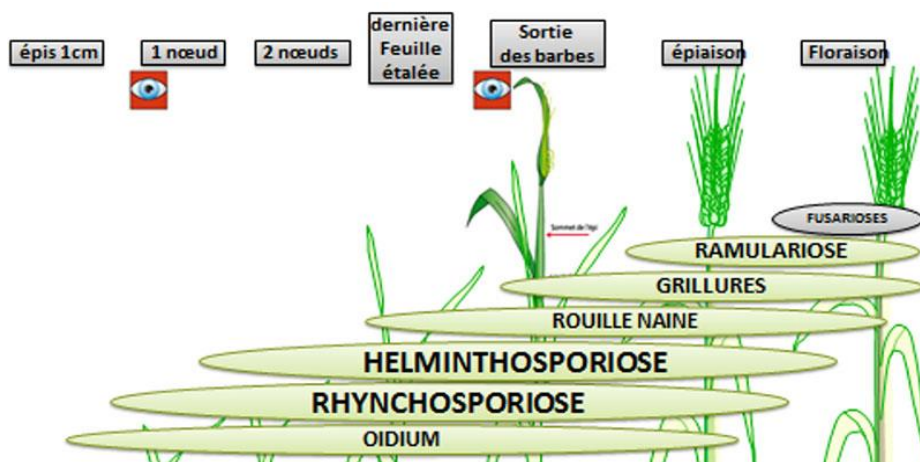
## STADES

Le réseau de surveillance orge d'hiver est composé cette semaine de 7 parcelles de variété KWS Faro.  
1 parcelle est au 1<sup>er</sup> nœud, les 6 autres parcelles sont au stade épi 1 cm.

## MALADIES

Rappel des périodes de sensibilité maladie de l'orge d'hiver (Source Arvalis) :

Pour les stades observés, la présence de champignons n'aura pas d'impact sur les orges d'hiver.



### • Rouille naine

Des symptômes de rouille naine sont observés sur F1, F2 et F3 du moment à SAINT-MARTIN-DE-BRETHENCOURT (78) 2 parcelles du réseau (91 et 78) sur F3 et F2 du moment.

Autrement sur 4 parcelles on observe des points de rouille naine sur F2, F3 respectivement à Boigneville, Courdimanche (91), Saint-Illiers-la-Ville (78) et Mormant (77)

Rappel début période de risque : 1 nœud

### • Helminthosporiose

Sur 1 parcelle d'orge située à Saint Illiers-la-ville (78) a été observé des taches d'helminthosporioses sur la F3 et F2 du moment.

1 parcelles à Mormant en Seine et Marne présente des symptômes sur la F3 du moment

Rappel début période de risque : 1 nœud

### • Oïdium

1 parcelle située à Courdimanche (91) possède des symptômes d'oïdium sur F1,F2 et F3 déployées.

### • Rhynchosporiose

2 parcelles présentent des taches de Rhynchosporiose sur F2 et F3 du moment à Courdimanche en Essonne et Saint-Illiers-la-ville dans les Yvelines.

#### • Pour en savoir plus sur :

- Les résistances : <https://www.r4p-inra.fr/fr/home/>
- Les produits de biocontrôle : <https://driaaf.ile-de-france.agriculture.gouv.fr/liste-officielle-biocontrole-avril-2023-a1709.html>
- Les adventices : <https://www.infloweb.fr/>

#### • Observations :

AGRICULTEURS, COOP 110 BOURGOGNE, CERESIA, ARVALIS, CARIDF, CENTREXPE, COOPERATIVE ILE DE FRANCE SUD, COOP SEVEPI, COOP VALFRANCE, Ets MARCHAIS Ets SOUFFLET AGRICULTURE, FREDON IDF, ITB IDF, SRAL, SUCRERIE CRISTAL UNION, Sucreries LESAFFRE FRERES, SUCRERIE DE SOUPES, SUCRERIE DE TEREOS, TERRES INOVIA.

#### • Rédaction :

CHAMBRE D'AGRICULTURE DE REGION ILE DE FRANCE : Clément LECLERCQ, Nicolas GREAUME, Franck GAUDICHAU, Claire TURILLON.  
FREDON Ile de France : Céline GUILLEM, Romane NOGARO.

#### • Comité de relecture :

ARVALIS, Chambre d'Agriculture de Région Île de France, TERRES INOVIA, ITB, SRAL.