



N° 08
01/04/25

Le Bulletin de Santé du Végétal est édité sous la responsabilité de la Chambre d'Agriculture de Région Île de France sur la base d'observations réalisées par le réseau. Il est produit à partir d'observations ponctuelles. S'il donne une tendance de la situation sanitaire régionale, il ne peut se substituer à une observation personnelle dans sa parcelle.

Tout document utilisant les données contenues dans le bulletin de santé du végétal Ile de France doit en mentionner la source en précisant le numéro et la date de parution du bulletin de santé du végétal.

Action du plan Ecophyto piloté par les ministères en charge de l'agriculture, de l'écologie, de la santé et de la recherche, avec l'appui financier de l'Office français de la Biodiversité.

Pour vous abonner faites votre demande à ecophyto@idf.chambagri.fr en spécifiant la filière.

A RETENIR (CTRL – CLIC POUR SUIVRE LE LIEN) :

Colza : stades D2 « inflorescence principale dégagée » à F1 « début floraison ». Peu de dégâts de larves de grosses altises et de larves de CBT signalés (colzas en port buissonnant). Augmentation des captures des charançons de la tige du colza mais sortie progressive du stade de sensibilité. Augmentation des observations de méligèthes, fin du stade de sensibilité pour les parcelles les plus avancées.

Blé tendre : Stade épi 1cm à 1 nœud. Risque climatique faible pour le piétin verse, rouilles et septoriose.

Orge d'hiver : Stade épi 1cm à 1 nœud. Pression maladies qui augmente.

Orge de printemps : Stade épi 1cm à 1 nœud. Pression maladies qui augmente.

METEO

Station de Lieusaint (77)

	mar. 1	mer. 2	jeu. 3	ven. 4	sam. 5	dim. 6	lun. 7
	0	0	0	0	0	0	0
	40 / 82	44 / 70	39 / 78	33 / 78	36 / 76	14 / 53	27 / 68
	5 / 15	7 / 17	8 / 21	9 / 23	8 / 22	5 / 17	2 / 17

Source : Sencrop-Modèle METEOBLUE

COLZA

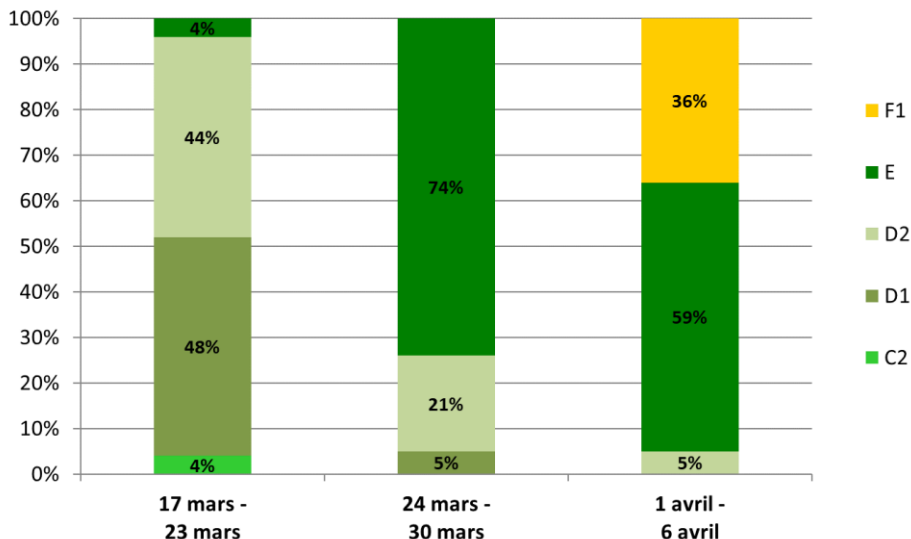
22 PARCELLES DE COLZA OBSERVEES CETTE SEMAINE

STADES

Les conditions climatiques des derniers jours ont été favorables à la croissance des colzas. 36% des parcelles du réseau ont atteint le stade F1 « début floraison ». Les premières fleurs ouvertes ont été signalées dans presque 70% des parcelles cette semaine.

La majorité des parcelles est au stade E « boutons séparés ».

Répartition des stades (%) par semaine d'observation dans le réseau BSV IDF - printemps 2025



STADE D2

Inflorescence principale dégagée, Inflorescences secondaires visibles



STADE E

Boutons séparés, les pédoncules s'allongent en partant de la périphérie



Photos Terres Inovia

Stade F1

Premières fleurs ouvertes sur 50 % des plantes



Stade F2

Allongement de la hampe florale. Nombreuses fleurs ouvertes. La hampe principale est fleurie sur les 2/3 de sa longueur.



RAVAGEURS

Larves de grosses altises

1 signalement de ports buissonnants liés à des larves d'altises a été fait :
- Pierrelaye (95) : 5% de plantes avec un port buissonnant.



Larves de charançons du bourgeon terminal

2 signalements de port buissonnant liés à des larves de charançon du bourgeon terminal :
- D'Huison-Longueville (91) : 5% de plantes avec un port buissonnant ;
- Pierrelaye (95) : 20% de plantes avec un port buissonnant.



Charançon de la tige du colza

Les parcelles les plus avancées, au stade F1 « début floraison » (36% des parcelles du réseau), ne sont plus au stade de sensibilité au charançon de la tige du colza.

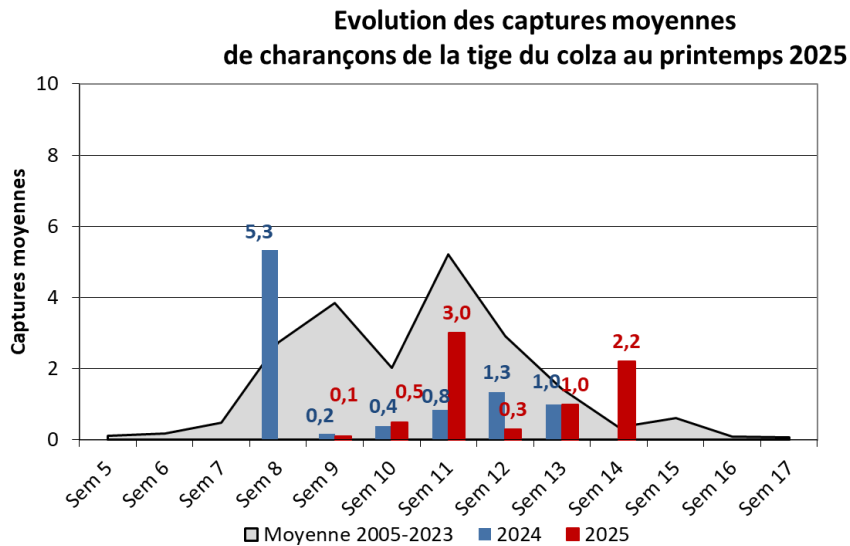
Les captures sont en légère baisse par rapport à la semaine dernière. 33% des parcelles du réseau (2 parcelles sur 6 observées) ont capturé au moins un individu, tandis que la semaine dernière 42% des pièges étaient concernés.



Les captures ont eu lieu dans les parcelles de Fontenay-Saint-Père (78), avec 4 captures et Saint-Martin-de-Bréthencourt (78) avec 9 captures.

Le nombre d'individus capturés par piège a été multiplié par 2 par rapport à la semaine, avec en moyenne 2,2 charançons / piège.

La météo des derniers jours a été favorable au maintien du vol des charançons mais le pic est passé et les parcelles sortent progressivement du stade de sensibilité.



A RETENIR

Stade de sensibilité : du stade C2 au stade E.

Seuil indicatif de risque : il n'y a pas de seuil quantitatif, le risque démarre 8 jours après les premières captures dans la parcelle, lorsque les femelles commencent à être aptes à pondre dans les tiges.

Risque : faible, sortie progressive du stade de sensibilité.

Modélisation du risque de captures



L'outil mis à disposition par Terres Inovia indique une probabilité faible de piégeages pour les prochains jours.

[Cliquer](#) pour connaître l'évolution du risque journalier (jusqu'à J+7) dans votre commune ou pour visualiser le risque sur l'ensemble du territoire pour une date donnée.

Méligèthes

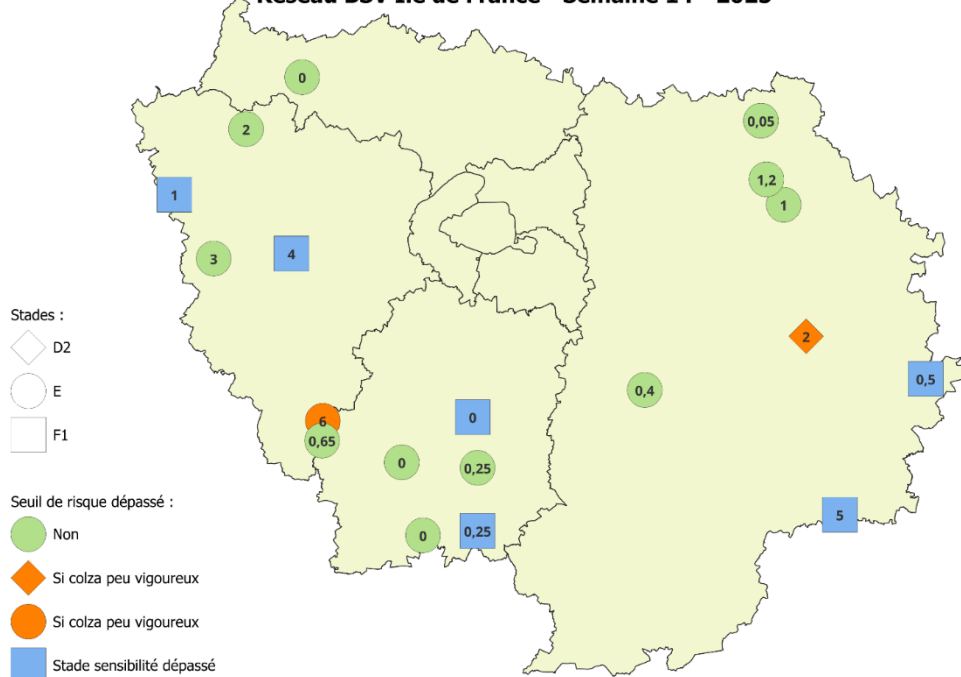


64% des parcelles du réseau sont au stade de sensibilité aux méligèthes. Les parcelles au stade F1 « début floraison » ne sont plus sensibles aux méligèthes.

Le dénombrement sur plante à la parcelle est le seul moyen pour définir le risque et il doit se combiner avec le stade de la culture. Faire la notation à plusieurs endroits en observant des plantes consécutives (ne pas observer que les plantes les plus avancées qui peuvent être plus attaquées surtout quand les fleurs s'ouvrent).

Des méligèthes sur plantes ont été signalés dans 16 parcelles sur les 20 observées.

**Méligèthes - nombre moyen par plante (en parcelle)
Réseau BSV Ile de France - Semaine 14 - 2025**



Seules 2 parcelles ont atteint les seuils indicatifs de risque :

- La parcelle de Jouy-le-Châtel (77) pour des colzas qui seraient peu vigoureux au stade D2 (seuil de 1 méligèthe / plante)
- La parcelle de Sainte-Mesme (78) au stade E pour des colzas vigoureux (seuil de 2-3 méligèthes / plante).

En moyenne, 1,9 méligèthes / plante a été observé cette semaine (dans les parcelles avec observation d'individus). Ce chiffre est en légère baisse par rapport à la semaine dernière, durant laquelle la moyenne était de 2,4 individus / plante.

Les conditions climatiques ont été favorables au maintien de l'activité des méligèthes sans accentuation de la pression. Parallèlement, ces conditions ont également été favorables à la croissance des colzas et au démarrage de la floraison et devraient le rester dans les prochains jours. Le risque lié aux méligèthes devrait donc diminuer avec la sortie progressive des parcelles du réseau du stade de sensibilité.

A RETENIR

Stade de sensibilité : Du stade D1 à début floraison. 96% des parcelles sont au stade de sensibilité.

Seuil indicatif de risque : Tableau ci-dessous.

Risque : faible à moyen.

La nuisibilité de ce ravageur sera fonction de l'état du colza et de la dynamique de croissance des tiges.



Le couple « méligèthe / pyréthrinoïdes » est exposé à un risque de résistance

Seuils indicatifs de risque		Stades	
		Colza au stade D1-D2 (boutons accolés)	Colza au stade E (boutons séparés)
Etat du colza			
Seuil 1	Colza stressé ou peu développé (climat stressant, déficit hydrique, peuplement trop faible ou trop important, vigueur faible des plantes, autres dégâts, ...)	1 méligèthe par plante	2 à 3 méligèthes par plante
Seuil 2	Colza vigoureux (sol profond, bonne vigueur des plantes, peuplement optimal, pas d'autres dégâts)	3 à 4 méligèthes par plante	7 à 8 méligèthes par plante

Cylindrosporiose



4 signalements de cylindrosporiose cette semaine :

- Louan-Villegruis-Fontaine (77) : 20% des plantes porteuses de symptômes ;
- Neaulphe-le-Vieux (78) : 10% des plantes porteuses de symptômes ;
- Aavernes (95) : 1% des plantes porteuses de symptômes ;
- Pierrelaye (95) : 5% des plantes porteuses de symptômes.

Symptômes source Terre INOVIA :

- **Plage de décoloration légère (bleuté, vert pâle) ;**
- **Localisation où l'eau stagne sur le limbe ;**
- **Tache beige à fauve de type « brûlures » à aspect liègeux, tissu cassant ;**
- **Présence d'acervules (pustules blanches) autour de la tâche.**



Il n'existe pas de seuil de risque pour cette maladie, qui est considérée comme peu nuisible en région Ile-de-France. La cylindrosporiose est naturellement freinée à l'approche de la floraison ou à partir du moment où la protection contre le sclérotinia intervient.

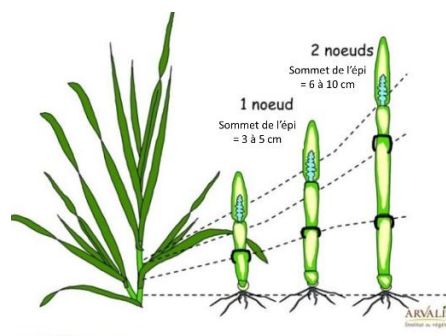
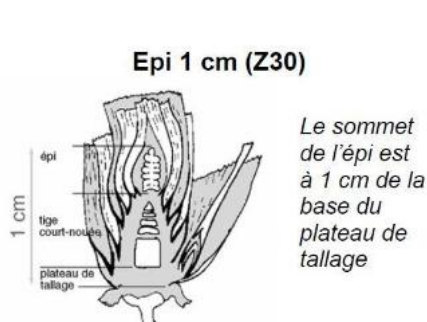
Exemples de sensibilité aux symptômes de cylindrosporiose sur feuilles des variétés des parcelles du réseau :

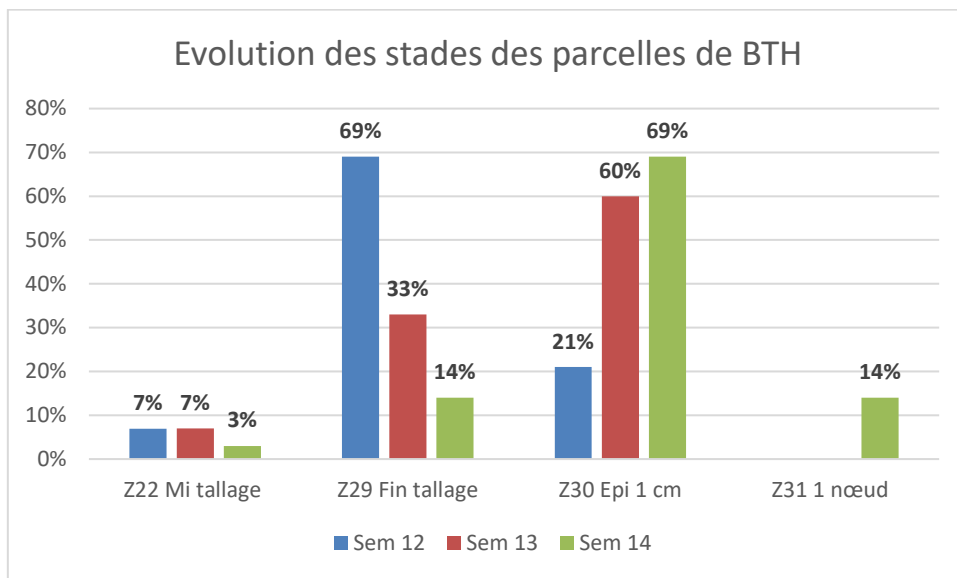
ATTICA : très peu sensible (1 parcelle)	KWS MERINOS : peu sensible (1 parcelle en mélange)
CEOS : peu sensible (2 parcelles)	KWS SANCHO : peu sensible (1 parcelle)
COLLECTOR : pas d'infos (1 parcelle)	LG AUSTIN : très peu sensible (2 parcelles dont 1 en mélange)
ES ALICIA : assez sensible (en mélange dans 1 parcelle)	LG AVENGER : très peu sensible (en mélange dans 1 parcelle)
FELICIANO KWS : peu sensible (1 parcelle)	LG AVIRON : très peu sensible (en mélange dans 1 parcelle)
HECLAIR : peu sensible (1 parcelle)	LG ATLAS : très peu sensible (1 parcelle en mélange)
HELYPSE : peu sensible (3 parcelles)	LG ADELINE : peu sensible (1 parcelle)
KWS ARIANOS : peu sensible (6 parcelles dont 2 en mélange)	

BLE TENDRE

29 PARCELLES OBSERVEES DANS LE RESEAU CETTE SEMAINE

STADES

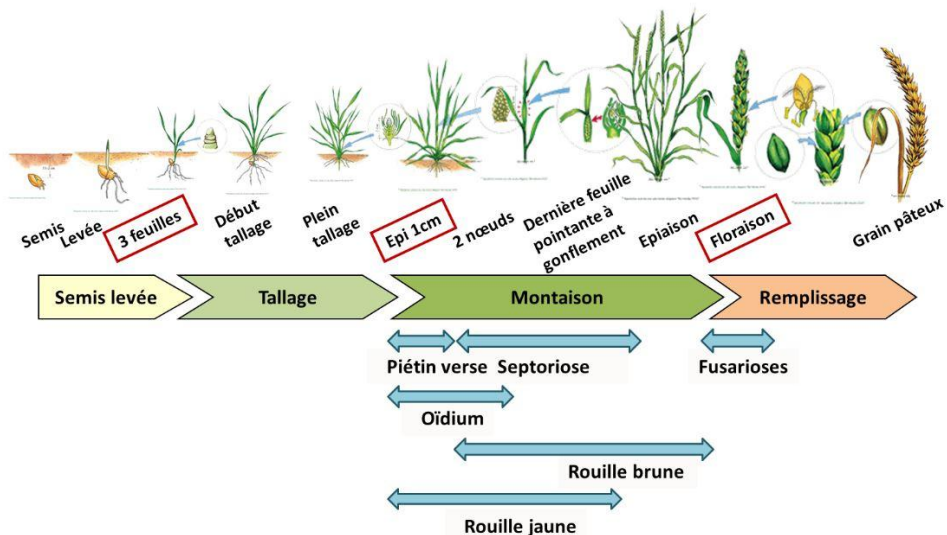




69% des parcelles atteignent le stade épi 1 cm cette semaine. Les semis plus tardifs de novembre ne sont qu'au stade tallage. Les semis précoces arrivent au stade 1^{er} nœud.

MALADIES

Rappel des périodes de sensibilité des maladies sur blé (*source Arvalis*)



Avant les stades indiqués, la présence de ces champignons n'aura pas d'impact sur les blés. Vous pouvez modéliser le risque maladie de vos parcelles grâce à l'outil **Baromètre Maladies blé tendre d'Arvalis** : <https://barometre-maladies.arvalis-infos.fr/bletendre/>

Baromètre Maladies blé tendre

Evaluer les risques maladies sur blé tendre avec le Baromètre Maladies

Le Baromètre Maladies vous permet de calculer un risque associé aux principales maladies du blé tendre dans votre région. Basé sur des informations agronomiques et climatiques, le baromètre calcule instantanément un niveau de risque sur 7 jours, centré sur le jour de la simulation, pour 5 maladies : le piétin verse, la septoriose, la rouille jaune, la rouille brune et la fusariose des épis. Calculés grâce à des modèles agro-climatiques, les risques indiquent le développement probable de chaque maladie et sont affichés en trois catégories sur la période la plus pertinente pour raisonner vos interventions.

Associés à votre expertise, les résultats fournis par le Baromètre Maladies vous aident à optimiser les interventions sur vos parcelles. ▶ En savoir plus

Code postal *

5 chiffres obligatoires

Station météo :

Type de sol *

Travail du sol *

Variété *

Date de semis *

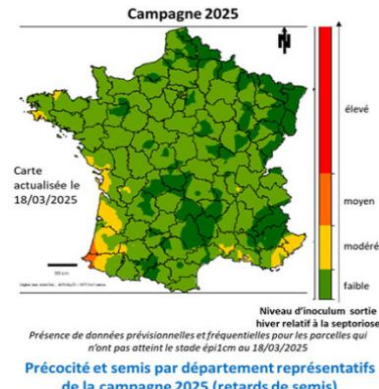
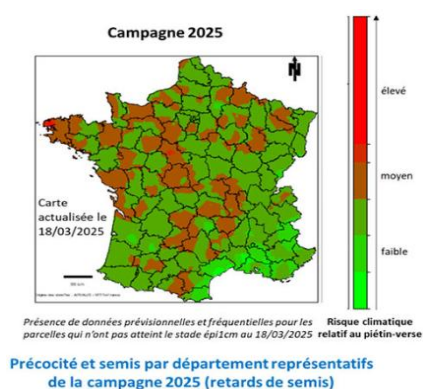
Précédent *

Antécédent *

* Champ obligatoire

Vous pouvez aussi consulter l'article **Maladies du blé : que disent les modèles d'ARVALIS en ce début de printemps ?** de Gilles COULEAUD et Doriane HAMERNIG (ARVALIS) paru dans Yvoir le 21 mars 2025, qui fait l'état des lieux des modèles maladies de l'année.

Dans cet article, l'institut technique Arvalis présente un risque faible à moyen pour le piétin verse (gauche), faible pour la rouille jaune (centre) et faible pour la septoriose (droite).



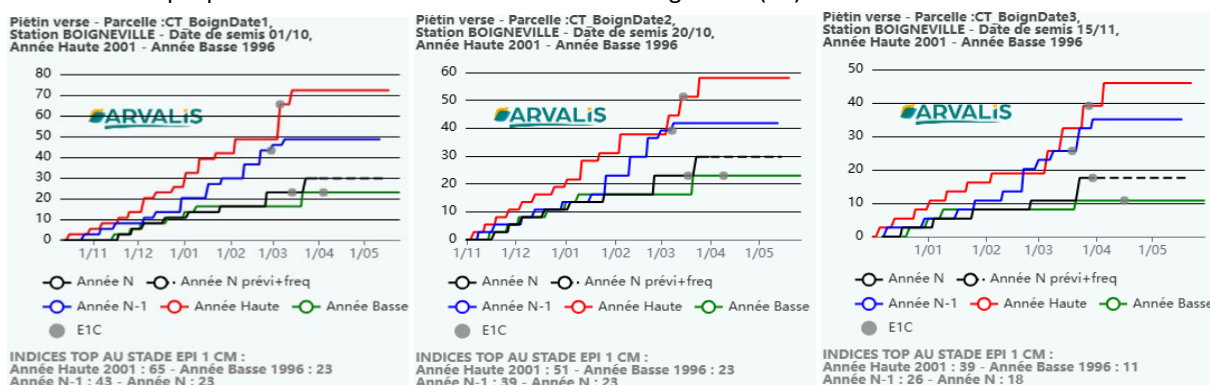
Ces résultats ne sont pas forcément extrapolables à toutes les situations car ils dépendent d'une clé d'entrée qui est la date de semis.

De plus, ce sont aussi les conditions climatiques futures qui impacteront le développement des maladies.



Le modèle TOP signale un risque climatique faible sur la région pour les différentes dates de semis.

Voici un exemple pour 3 dates de semis sur le secteur de Boigneville (91) :



Le risque est bien plus faible que celui de l'année dernière et de l'année haute de référence.

Pour évaluer votre risque parcellaire il faut se référer à la grille d'évaluation des risques ci-dessous. Cette grille prend en considération le risque climatique de l'année, le risque variétal et le risque agronomique de la parcelle.

Liste des variétés résistantes au piétin verse, note supérieure ou égale à 5 (liste non exhaustive) (Arvalis) :

FABULATOR GERRY GODZILLA GRAVELINE INTENSITY JUNIOR KARABOL	KWS ETOILE KWS SPHERE KWS ULTIM LG ABSALON LG AERO LG AIKIDO LG AUDACE	LID MACUMBA PONDOR PRESTANCE RGT LOOKEO RGT LUXEO SU CANOLON SU HYBISCUS (h)	SU HYLORD (h) SU HYREAL (h) SU PULSION SU SAUVIGNON SY ADMIRATION TALENDOR THERMIDOR
---	--	--	--

Variétés inscrites en 2024

Les variétés avec des notes de sensibilité GEVES de 5 et au-delà, ne justifient pas de traitement car les sections nécrosées en fin de cycle sont généralement inférieures au seuil de 35%.

Grille d'évaluation du risque Piétin Verse (Arvalis) :

Effet variétal			Risque finale / conseil associé		
Tolérance variétale			Risque faible : aucune intervention	0 risque FAIBLE	
Note CTPS >= 5	4	1 Aucune intervention n'est requise			
Note CTPS 1 ou 2	3	2			
Note CTPS 3 ou 4	3	+	3		
Potentiel infectieux			Risque faible : aucune intervention	4 risque MOYEN :	
Précédent					5 Observation conseillée et traitement si plus de 35% de tiges touchées ou si présence de la maladie sur la parcelle les années passées
Blé	1				6
Autre	0		7		
Travail du sol			Risque faible : aucune intervention	8 risque FORT :	
Labour					9 Traitement conseillé
Labour	1				10
Non labour	0				
Milieu physique			Risque faible : aucune intervention	6 risque MOYEN :	
Type de sol					7 Observation conseillée et traitement si plus de 35% de tiges touchées ou si présence de la maladie sur la parcelle les années passées
Limon battant, craie de champagne	2				8
Argilo calcaire profond, limon peu battant, sables battants	1		9		
Argile, argilo calcaire superficiel, graviers, sables peu battants	0		10		
Effet climatique			Risque faible : aucune intervention	6 risque MOYEN :	
Effet année issu du modèle TOP					7 Observation conseillée et traitement si plus de 35% de tiges touchées ou si présence de la maladie sur la parcelle les années passées
Indice TOP inférieur à 30	-1				8
Indice TOP entre 30 et 45	1		9		
Indice TOP supérieur à 45	2		10		
Score de risque final			Risque faible : aucune intervention	6 risque MOYEN :	
=					7 Observation conseillée et traitement si plus de 35% de tiges touchées ou si présence de la maladie sur la parcelle les années passées
=					8 Observation conseillée et traitement si plus de 35% de tiges touchées ou si présence de la maladie sur la parcelle les années passées

En cas de risque moyen, prendre aussi en compte l'historique de la parcelle.

ARVALIS-Institut du végétal 2017 en partenariat avec la DRIAAF - 2016

Les symptômes de piétin verse sont caractérisés par la présence d'une tache ocellée (elliptique) sur les gaines. Cette dernière est bordée par un liseré brun diffus (*photos 1 et 2*). Après avoir soulevé successivement les gaines, on peut observer un ou plusieurs points noirs sur la tige correspondant à des amas mycéliens (stromas).

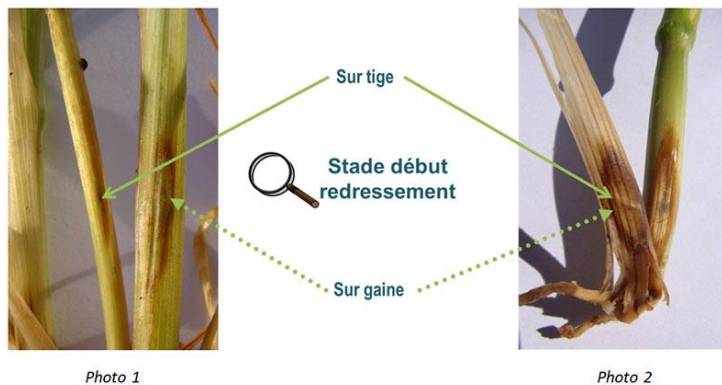


Photo 1

Photo 2

A RETENIR

Observations à partir du stade épi 1cm sur 40 tiges de l'ensemble de la parcelle.

Seuil indicatif de risque :

- Variété GEVES ≥ 5 : risque faible, la résistance variétale joue son rôle.
- Variété GEVES ≤ 5 : risque à évaluer avec la grille piétin verse.
- moins de 10% des tiges touchées : risque faible
- entre 10 et 35% : nuisibilité incertaine
- 35% et plus : risque fort

La gestion doit se faire avant le stade 2 nœuds.

• Septoriose :

Dans le réseau, 10 parcelles présentent de la septoriose sur F3 et sur les anciennes feuilles à hauteur de 10 à 100% des feuilles touchées.

Une parcelle de variété SY ADMIRATION (très sensible) au stade 1 nœud qui se situe à Boigneville (91) est aussi touchée sur F2 du moment.

Sensibilité variétale des blés tendre d'hiver à la septoriose (source Arvalis) :

Références				Nouveautés et variétés récentes			
Résistants				Les plus résistants			
			SHREK	SPIROU	THERMIDOR		
			LG ABSALON (KWS SPHERE)	FABULOR	GODZILLA	RGT INDEXO	
	SU HYREAL		JUNIOR	SU HYBISCUS			
				GRAVELINE	KWS ERRUPTIUM	OLAF	RGT WINDO
Assez résistants							
			(RGT LETSGO) (KWS AGRUM)	SU PULSION			
PRESTANCE	LG ABILENE		BALZAC	HEMINGWAY	JERIKO	KWS ASTRUM	
	SHAUN		GARFIELD	PONDOR	RGT NOBELLO	SU HYLORD	
				KEANU			
Moyennement sensibles							
				KARABOL	RGT FARMEO	SU HORIZON	
RGT CESARIO	SU HYCARDI	KWS PERCEPTIUM	CHEVIGNON	ACADEMY	KINGKONG	LID MACUMBA	SU SAUVIGNON
(SU ECUSSON)	LG AUDACE	KWS EXTASE	ARCACHON	RGT LUXEO	(SY REVOLUTION)	SY TRANSITION	
(RGT TWEETEO)	SU ADDICTION	RGT PACTEO	LG ARLETY	KAROQUE	LG AERO		
	(MORTIMER)	(KWS PARFUM)	(AMPLEUR)	INTENSITY	KWS ETOILE	LG ABRAZO	RGT LOOKEO
Assez sensibles							
				KWS REGATE			
			(WINNER)	SU CANOLON			
Très sensibles							
			COMPLICE	RGT PROPULSO			
			CELEBRITY	LG AIKIDO	REALITY		
			(LG SKYSCRAPER)				
	SY ADMIRATION		KWS ULTIM				

(j) à confirmer
Source : essais du réseau post-inscription 2024 (ARVALIS et partenaires)

A ce stade la présence n'a pas d'impact direct sur les blés mais une future contamination sera possible par effet splash.

A RETENIR

Seuil indicatif de risque à 2 nœuds :

20% des F2 déployées (F4 déf) pour les variétés sensibles et 50% F2 déployées (F4 déf) pour les variétés résistantes.

• Rouille jaune et rouille brune



Absentes sur le réseau. Le risque climatique de l'année est faible pour des semis précoces et des variétés sensibles comme PRESTANCE ou COMPLICE.

Sensibilité variétale des blés tendre d'hiver à la rouille jaune (source Arvalis) :

Références				Nouveautés et variétés récentes			
Résistants				Les plus résistants			
			SHREK	SHAUN	GRAVELINE	INTENSITY	
					KWS ASTRUM	OLAF	REALITY (SY REVOLUTION)
					KINGKONG	KWS ERRUPTIUM	RGT PROPULSO
					KARABOL	LG AIKIDO	THERMIDOR
Assez résistants							
					LG AERO	RGT INDEXO	RGT WINDO
KWS SPHERE	RGT PACTEO	KWS ULTIM	KWS EXTASE	LG AERO	RGT INDEXO	RGT WINDO	SY TRANSITION
SY ADMIRATION	JUNIOR	CHEVIGNON	BALZAC	ACADEMY	KEANU	LG ABRAZO	SU HORIZON
	SU HYCARDI	SU ADDICTION	LG ABILENE	HEMINGWAY	KWS ETOILE		SU HYLORD
	KWS PARFUM	ARCACHON	AMPLEUR	JERIKO	PONDOR		
Moyennement sensibles							
					GODZILLA		
RGT LETSGO	RGT CESARIO	KWS PERCEPTIUM	GARFIELD	GODZILLA	FABULOR	KAROQUE	RGT FARMEO
	LG AUDACE	LG ABSALON	CELEBRITY	FABULOR	RGT LUXEO		SU PULSION
			LG ARLETY	RGT LUXEO	SU SAUVIGNON		
Assez sensibles							
				KWS REGATE	RGT NOBELLO	SU HYBISCUS	
				RGT LOOKEO	SPIROU		
Très sensibles							
			COMPLICE				
			SU HYREAL	LID MACUMBA	SU CANOLON		
			PRESTANCE				
			CAMPESINO				

(j) à confirmer
Source : essais pluriannuels de post-inscription (ARVALIS et partenaires) et d'inscription (CTPS/GEVES).

A RETENIR

Observations à partir du stade 1 nœud.

Seuil indicatif de risque :

Variétés sensibles à assez sensibles (note ≤ 6) dès les premières pustules à 1 nœud.

Variétés assez résistantes (note > 6) à partir de 2 nœuds dès l'apparition de la maladie.

Sensibilité variétale des blés tendre d'hiver à la rouille brune (source Arvalis) :

Références		Les plus résistants		Nouveautés et variétés récentes		
Résistants		RGT LETSGO	LG ARLETY	KEANU RGT FARMEO	RGT LOOKEO RGT INDEXO	RGT PROPULSO
Assez résistants		LG ABILENE SU HYCARDI WINNER	BALZAC AMPLEUR GARFIELD LG ABSALON	GRAVELINE GODZILLA KWS ASTRUM LG ABRAZO LG AERO	JERIKO OLAF LG AIKIDO SU CANOLON	SU HORIZON REALITY SU HYBISCUS
Moyennement sensibles		SHREK	KWS SPHERE PRESTANCE KWS PARFUM	KWS EXTASE JUNIOR CHEVIGNON	FABULOR KWS ERRUPTIUM RGT NOBELLO LID MACUMBA	HEMINGWAY RGT WINDO (SY REVOLUTION) SPIROU
Assez sensibles		SU ECUSSON SY ADMIRATION RGT CESARIO	RGT TWEETEO SU HYREAL KWS ULTIM	LG AUDACE SHAUN ARCACHON RGT PACTEO	KINGKONG ACADEMY	SY TRANSITION INTENSITY KWS ETOILE
Très sensibles			SU ADDICTION	LG SKYSCRAPE COMPLICE CELEBRITY	SU PULSION KARABOL KAROQUE KWS REGATE	SU SAUVIGNON PONDOR THERMIDOR SU HYLORD RGT LUXEO

(j) à confirmer

Source : essais pluriannuels de post-inscription (ARVALIS et partenaires) et d'inscription (CTPS/GEVES).

A RETENIR

Risque à partir du stade 2 nœuds.

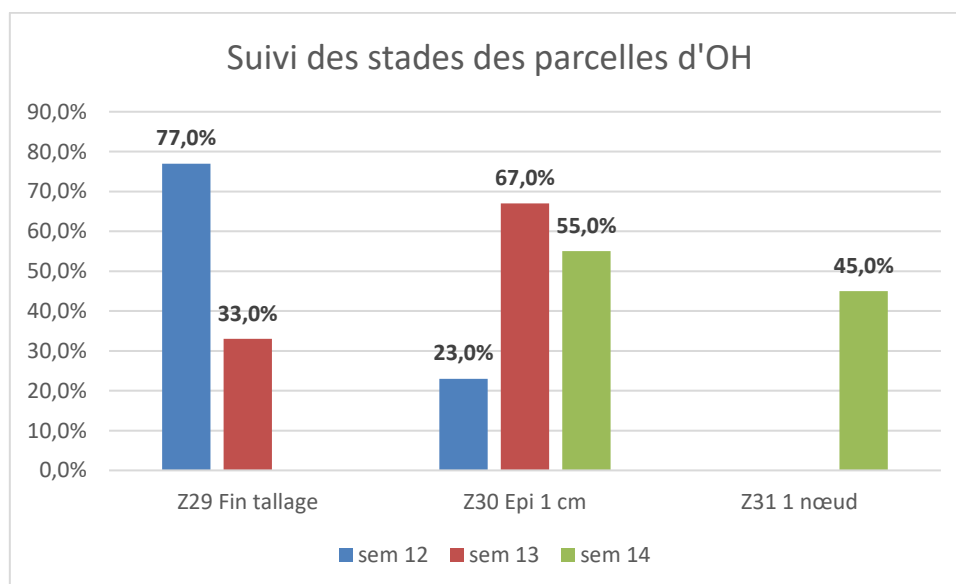
Nuisibilité aléatoire selon la variété et la date d'apparition.

Intervenir dès l'apparition des premières pustules sur l'une des 3 dernières feuilles.

ORGE D'HIVER

11 PARCELLES OBSERVEES DANS LE RESEAU CETTE SEMAINE

STADES



Le stade épi 1 cm est atteint pour toutes les parcelles du réseau. Sur 11 parcelles, 5 atteignent le stade 1 nœud.

MALADIES

Rappel des périodes de sensibilité maladie de l'orge d'hiver (*Source Arvalis*) :

	Epi 1 cm (Z30)	1 nœud (Z31)	Dernière feuille Pointante (Z37)	Gonflement (Z49)	Epiaison (Z51-Z55)	Floraison (Z65)
Oïdium						
Rhynchosporiose						
Helminthosporiose						
Rouille Naine						
Grillures						
Ramulariose						

Pour les stades observés, la présence de champignons n'aura pas d'impact sur les orges d'hiver.

• Oïdium



Nouvelle observation d'oïdium sur F3 à hauteur de 40% sur une parcelle de variété CARROUSEL située à Saint-Martin-de-Bréthencourt (78).

A RETENIR

Observations à partir du stade épi 1 cm observez les 3 feuilles supérieures bien dégagées sur 20 tiges principales, soit 60 feuilles.

Seuil indicatif de risque :

Variétés sensibles : si plus de 20% de feuilles atteintes sur un des étages (5% de pustules sur plus de 4 feuilles sur 20).

Variétés moyennement et peu sensibles (note > 5) : si plus de 50% de feuilles atteintes sur un des étages (5% de pustules sur plus de 10 feuilles sur 20).

• Rhynchosporiose



6 parcelles du réseau indiquent la présence de rhynchosporiose sur F3 à hauteur de 10 à 20% des feuilles atteintes par la maladie.

Les variétés concernées sont KWS FARO, CARROUSEL et LG ZEBRA.

Sensibilité variétale des orges d'hiver à la rhynchosporiose (source Arvalis) :



A RETENIR

Risque à partir du stade 1 nœud.

Seuil indicatif de risque :

Variétés sensibles : 10% de feuilles atteintes et plus de 5 jours de pluies > 1 mm.

Variétés moyennement et peu sensibles : 10% de feuilles atteintes et plus de 7 jours de pluies > 1 mm.

• Helminthosporiose



Sur une parcelle du réseau, située à Saulx-Marchais (78) de variété LG ZEBRA au stade 1 nœud, a été observé de l’helminthosporiose sur F3 en très faible quantité.

Sensibilité variétale des orges d’hiver à l’helminthosporiose (source Arvalis) :



A RETENIR

Risque à partir du stade 1 nœud.

Seuil indicatif de risque :

- Variétés sensibles à assez sensibles : 10% de feuilles atteintes.
- Variétés tolérantes : 25% de feuilles atteintes.

• Rouille naine



Les observations de rouille naine s’intensifient cette semaine dans le 77, 78 et 91. Certaines parcelles sont touchées au niveau de la F2 du moment. Sur ces 5 parcelles, la présence de la maladie varie entre 10 et 100% de feuilles atteintes. Les variétés concernées sont KWS FARO, CARROUSEL et LG ZORICA.

Sensibilité variétale des orges d’hiver à la rouille naine (source Arvalis) :



A RETENIR

Risque à partir du stade 1 nœud.

Seuil indicatif de risque :

- Variétés sensibles à assez sensibles : 10% de feuilles atteintes.
- Variétés tolérantes : 50% de feuilles atteintes.

• Maladie des pieds chétifs

Une parcelle de variété CARROUSEL située à Saint-Illiers-la-Ville (78) signale 20% de pieds chétifs sur la zone d'observation.

Pour rappel, la maladie des pieds chétifs est transmise par les cicadelles à l'automne. Les observations de l'automne étaient plutôt calmes concernant les piégeages de cicadelles.

ORGE DE PRINTEMPS

LE RESEAU EST COMPOSE DE 9 PARCELLES DE VARIETES RGT PLANET

1 parcelle semée à l'automne le 13/11/2024 atteint le stade 1 nœud.

Quelques taches d'helminthosporiose sont observées sur cette parcelle. Les observations de rhynchosporiose s'intensifient sur la parcelle avec toutes les F3 touchées.

Les 7 autres parcelles semées du 21/02 au 18/03 sont entre le stade pré-levée et le stade début tallage.

<https://driaaf.ile-de-france.agriculture.gouv.fr/filiere-grandes-cultures-r739.html>

<https://driaaf.ile-de-france.agriculture.gouv.fr/notes-nationales-biodiversite-r607.html>

Pour en savoir plus sur :

- Les résistances : <https://www.r4p-inra.fr/fr/home/>
- Les produits de biocontrôle : <https://driaaf.ile-de-france.agriculture.gouv.fr/liste-officielle-biocontrôle-avril-2023-a1709.html>
- Les adventices : <https://www.infloweb.fr/>

- **Observations :**

AGRICULTEURS, COOP 110 BOURGOGNE, CERESIA, ARVALIS, CARIDF, CENTREXPPE, COOPERATIVE ILE DE FRANCE SUD, COOP SEVEPI, COOP VALFRANCE, Ets MARCHAIS Ets SOUFFLET AGRICULTURE, FREDON IDF, ITB IDF, SRAL, SUCRERIE CRISTAL UNION, SUCRERIE DE TEREOS, TERRES INOVIA.

- **Rédaction :**

CHAMBRE D'AGRICULTURE DE REGION ILE DE FRANCE : Clément LECLERCQ, Nicolas GREAUME, Franck GAUDICHAU, Claire TURILLON.

FREDON Ile de France : Céline GUILLEM.

- **Comité de relecture :**

ARVALIS, Chambre d'Agriculture de Région Île de France, TERRES INOVIA, ITB, SRAL.