



Le Bulletin de Santé du Végétal est édité sous la responsabilité de la Chambre d'Agriculture de Région Île de France sur la base d'observations réalisées par le réseau. Il est produit à partir d'observations ponctuelles. S'il donne une tendance de la situation sanitaire régionale, il ne peut se substituer à une observation personnelle dans sa parcelle.

Tout document utilisant les données contenues dans le bulletin de santé du végétal Île de France doit en mentionner la source en précisant le numéro et la date de parution du bulletin de santé du végétal.

Action du plan Ecophyto piloté par les ministères en charge de l'agriculture, de l'écologie, de la santé et de la recherche, avec l'appui financier de l'Office français de la Biodiversité.

Pour vous abonner faites votre demande à ecophyto@idf.chambagri.fr en spécifiant la filière.

A RETENIR (CTRL – CLIC POUR SUIVRE LE LIEN) :

Colza : Stades F2 floraison à G3 10 premières siliques supérieures à 4 cm. Peu d'observation de charançons des siliques sauf cas particuliers, pas de pucerons cendrés dans les parcelles du réseau. Quelques signalements de cylindrosporiose. Conditions favorables au sclérotinia.

Stade G1 = période clé pour la lutte préventive contre le sclérotinia. Les conditions climatiques actuelles compliquent le bon positionnement de la lutte.

Blé : Stade 3 nœuds atteint pour les plus avancés, forte présence de septoriose, apparition des premiers symptômes de rouille jaune.

Orge d'hiver : Stade 1 à 3 nœuds. Présence de rouille naine et rhynchosporiose.

Orge de printemps : Stade 1 à 2 feuilles. Quelques dégâts de limaces signalés.

Campagnol : Les campagnols sont toujours actifs, notamment dans des parcelles où aucun travail du sol n'a été effectué depuis longtemps.

METEO

Station de LIEUSAIN (77)

	mar. 9	mer. 10	jeu. 11	ven. 12	sam. 13	dim. 14	lun. 15
	1.6	0	0	0	0	0	0.3
	54 / 74	46 / 80	57 / 89	53 / 96	46 / 99	40 / 75	52 / 78
	7 / 12	6 / 15	10 / 19	11 / 21	12 / 25	13 / 22	8 / 12

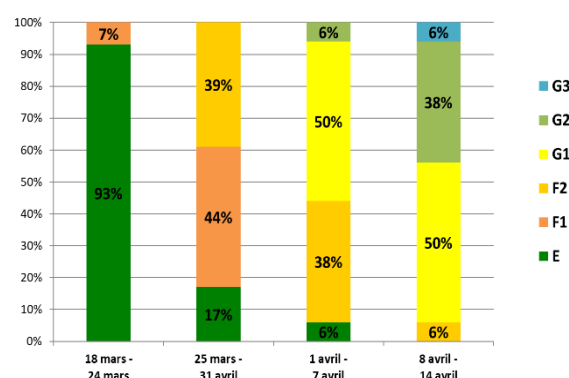
Source : Sencrop – Modèle METEOBLUE

COLZA

17 PARCELLES DE COLZA OBSERVEES CETTE SEMAINE DONT 1 FLOTTANTE

STADES

Répartition des stades (%) par semaine d'observation dans le réseau BSV IDF - printemps 2024



La météo ensoleillée et chaude du week-end a permis un avancement rapide des stades des colzas.

94% des parcelles du réseau ont atteint les stades de formation des siliques contre 56% la semaine dernière.

50% des parcelles sont au stade G1 « chute des premiers pétales » et 44% ont atteint les stades où les siliques ont une taille supérieure à 2 cm.

Rappel des stades repères :



G- Formation des siliques

Stade G1 (65) : chute des premiers pétales. Les 10 premières siliques ont une longueur inférieure à 2 cm.

La floraison des inflorescences secondaires commence à ce stade (voir ci-contre).

Stade G2 (71) : les 10 premières siliques ont une longueur comprise entre 2 et 4 cm.

Stade G3 (72) : les 10 premières siliques ont une longueur supérieure à 4 cm.

Stade G4 (73) : les 10 premières siliques sont bosselées (voir ci-contre).

Stade G5 (81) : grains colorés

RAVAGEURS

• Pucerons cendrés



Aucun signalement de pucerons cendrés cette semaine.

A RETENIR

Stade de de sensibilité : du stade C1 au stade G4. Les colonies de pucerons cendrés provoquent des avortements de siliques et de l'échaudage. La nuisibilité de ce ravageur de fin de cycle peut être importante en cas d'arrivée précoce par temps sec.

Seuil indicatif de risque : 2 colonies visibles par m² La lutte est souvent localisée en bordure de parcelle uniquement.

Risque : Faible

• Charançons des siliques



Le stade de sensibilité démarre à partir du stade G2. 44% des parcelles du réseau sont actuellement au stade de sensibilité.

Les **conditions climatiques de la semaine dernière n'ont pas été favorables** au vol des charançons des siliques : présence de vent et précipitations régulières. et les **conditions ne sont actuellement guère plus favorables**.



Source : Terres Inovia

Cette semaine, 3 parcelles ont relevé des charançons des siliques sur plantes, en bordure de parcelle.

- Crisenoy (77) avec 0,05 individu / plante en bordure.
- Saint-Jean-les-Deux-Jumeaux (77) avec 3 individus / plante en bordure. Le seuil de risque est atteint en bordure pour cette parcelle.
- Saint-Martin-de-Brethencourt (78) avec 0,2 individu / plante.

Le retour d'une météo plus clémente dans les prochains jours devrait favoriser le vol et l'activité de ce ravageur.

Le **charançon des siliques n'est pas nuisible directement**. Il perfore les jeunes siliques pour s'alimenter ou pondre, ce qui permet ensuite à la cécidomyie d'y pondre. Les larves de cécidomyies provoqueront les pertes par éclatement des siliques. La stratégie de lutte vise le charançon compte tenu de l'absence de lutte directement sur les cécidomyies.

Dans un premier temps, la lutte peut s'envisager uniquement sur les bordures sur lesquelles se concentrent les premiers vols de charançons et les plus exposées au vol de cécidomyies. Cependant, la colonisation tendra à gagner l'intérieur des parcelles lors de vols très importants ou lors de la succession de plusieurs vols.

Le raisonnement de la lutte contre ce ravageur doit également tenir compte du matériel présent sur l'exploitation, qui pourrait engendrer plus de casse de végétation que la nuisibilité réelle du ravageur.

A RETENIR

Stade de de sensibilité : Du stade G2 au stade G4

Seuil indicatif de risque : 1 charançon pour deux plantes observées. Il y a un effet bordure très marqué pour cet insecte. En début d'infestation, la lutte doit être localisée en bordure de parcelle uniquement.

Risque : Faible

• *Xenostrogylus deyrollei*

3 parcelles signalent des individus cette semaine :

- Le Plessis Placy (77) : quelques individus.
- Saint Martin de Bréthencourt (78) : 20% des pieds avec des individus.
- Gironville sur Essonne (91) : 1 individu observé.
- Marolles en Beauce (91), nombreux individus et dégâts.

Ce ravageur, un peu plus gros que le mélégièthe et pourvu de poils, est observé de façon localisée depuis plusieurs années. Les adultes s'alimentent sur les feuilles en décollant la cuticule puis déposent leurs œufs au même endroit. Les larves se développent dans des galeries, formant des mines blanchâtres à la surface. L'épiderme finit par se dessécher prématurément, de façon parfois spectaculaire en fin de floraison. On ne connaît pas l'incidence de ces attaques ni les modalités de gestion.



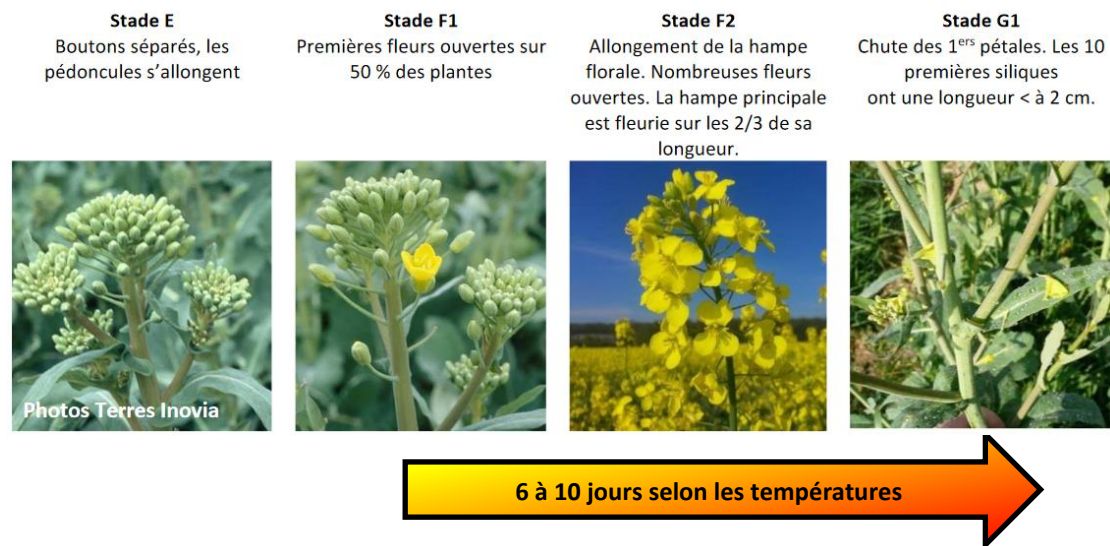
Photo : Cetiom D. Lebourgeois

MALADIES

• Sclérotinia

Observations : 94% des parcelles du réseau ont atteint ou dépassé le stade G1 cette semaine.

Période de risque : Le raisonnement de la lutte contre sclérotinia est **uniquement préventif**, et passe avant tout par l'observation des stades. Il est capital de bien cibler la date du stade F1 car la période de sensibilité au sclérotinia démarre 6 à 10 jours après cette date (stade G1 – Chute des premiers pétales).



Le couple « sclérotinia / SDHI » est exposé à un risque de résistance

<https://driaaf.ile-de-france.agriculture.gouv.fr/note-resistance-sclerotinia-colza-avril-2024-a1410.html>



Des solutions de biocontrôle sont disponibles pour lutter contre le sclérotinia.

Seuil indicatif de risque :

La protection étant uniquement préventive, il n'existe pas de seuil de risque pour cette maladie. Toutefois, le niveau de risque parcellaire peut être évalué *a priori* selon le nombre de cultures sensibles dans la rotation culturale, les attaques vécues lors des années antérieures, le temps humide avant floraison, favorable à la germination des sclérotines d'où se disséminent les spores (Source : Terres Inovia).

Le climat durant toute la floraison favorisera ou non la transmission du champignon du pétale à la feuille : humidité relative de plus de 90 % dans le couvert durant 3 jours pendant la floraison et une température moyenne journalière supérieure à 10°C (Source : Terres Inovia).

Cylindrosporiose



2 parcelles signalent la présence de cylindrosporiose :

- Le Coudray-Montceaux (91) : 45% de pieds porteurs
- Vallangoujard (95) : 2% de pieds porteurs

Les conditions climatiques ont été jusque-là favorables à la maladie. Le retour de conditions plus sèches devrait ralentir son développement.

Symptômes : symptôme de type brûlure, correspondant à des tâches beiges légèrement parcheminées, entourées d'acervules (pustules blanches).

Il n'existe pas de seuil de risque pour cette maladie, qui est considérée comme peu nuisible en région Ile-de-France. La cylindrosporiose est naturellement freinée à l'approche de la floraison ou à partir du moment où la protection contre le sclérotinia intervient.

Exemple de variétés assez sensibles aux symptômes de cylindrosporiose sur feuilles : HOSTINE, BLACKBUZZ, FELICIANO KWS, TEMPTATION, RAMSES, ROCCA, KWS MIRANOS, KWS GRANOS, RGT BANQUIZZ, BLACMILLION, ES CAPELLO.



Photo : Terres Inovia

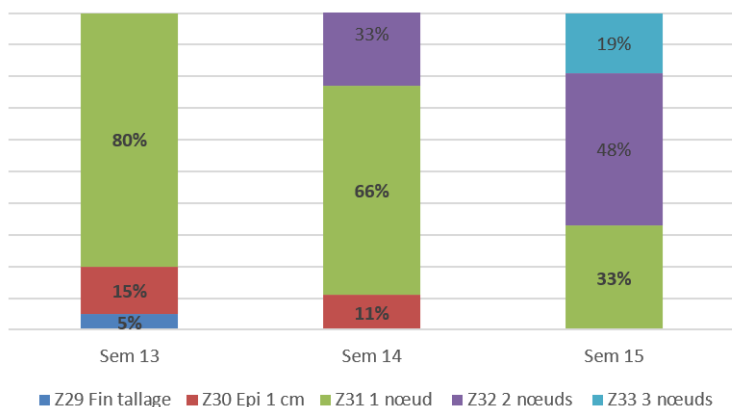
BLE

21 PARCELLES + 6 FLOTTANTES OBSERVEES DANS LE RESEAU CETTE SEMAINE

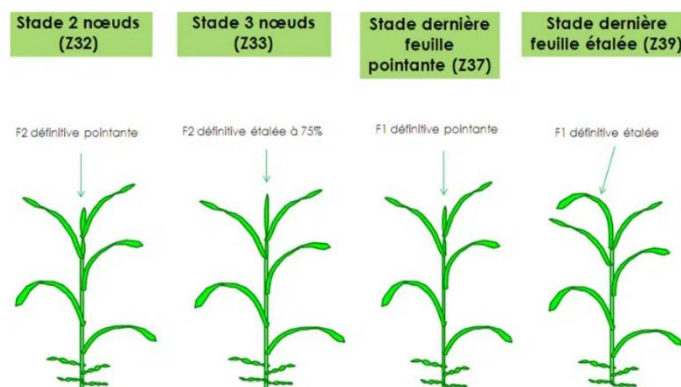
STADES

Cette semaine le réseau BSV Ile-de-France est composé de 21 parcelles d'observations et 6 parcelles flottantes. Les températures et la pluviométrie de l'année sont favorables au développement des céréales qui développent une végétation importante. Attention au risque verse qui devient plus élevé qu'en début de campagne.

Toutes les parcelles sont au stade 1 à 3 nœuds. Plus de la moitié des parcelles du réseau ont dépassé le stade clé 2 nœuds.



Evolution des stades de blé

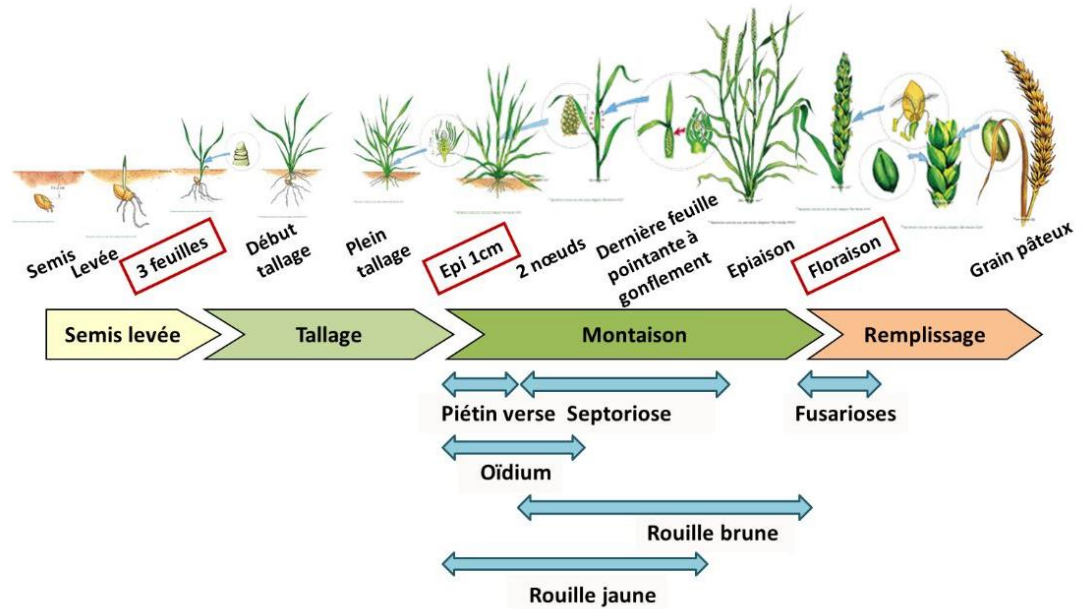


Observation du stade 2 nœuds à DFP/DFE (Arvalis)

MALADIES

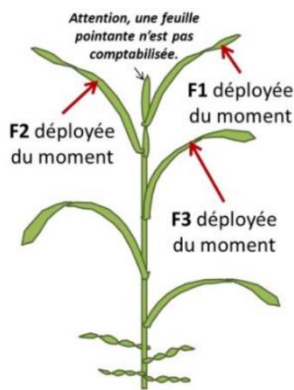
Plus de la moitié des parcelles (67%) atteignent le stade clé 2 nœuds. A ce stade la culture est concernée par les seuils indicatifs de risque de toutes les maladies du blé courant montaison.

Rappel des périodes de sensibilité des maladies sur blé (source Arvalis)

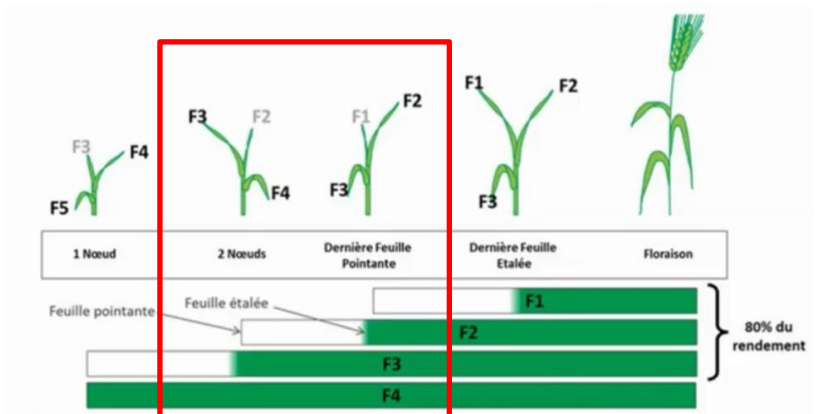


A 2 nœuds les feuilles du moment correspondent aux F5 -F4 et F3 définitives. Les observations effectuées sur la F1 du moment correspondent donc à de la maladie présente sur F3 définitive.

A 3 nœuds/dernière feuille pointante les feuilles du moment correspondent aux F4-F3 et F2 définitives. Les observations effectuées sur la F1 et F2 du moment correspondent donc à de la maladie présente sur F2 et F3 définitive.



Observations des feuilles du moment (Arvalis)



Correspondance entre stade et feuilles observées (Arvalis)

Il est possible de visualiser le risque maladie de la semaine grâce au baromètre maladie d'Arvalis : <https://barometre-maladies.arvalis-infos.fr/bletendre/>

Ci-dessous une simulation pour la variété COMPLICE et CHEVIGNON semée au 15/10/2023 :

		SEMAINE 15			
BAROMETRE ARVALIS		COMPLICE 15/10		CHEVIGNON 15/10	
		SEPTO	RJ	SEPTO	RJ
77	MELUN	Red	Yellow	Green	Green
91	BOIGNEVILLE	Red	Yellow	Green	Green
78	MAGNANVILLE	Red	Yellow	Green	Green
95	CERGY	Red	Green	Green	Green

COMPLICE : Rouille jaune 5 (assez sensible)
 Septoriose : (6 peu sensible)
 CHEVIGNON : Rouille jaune 7 (assez résistant)
 Septoriose 7 (assez résistant)

Le risque septoriose est important pour la situation semis précoce*variété sensible dans la région. De même pour le couple semis précoce*variété sensible le risque rouille jaune est moyen (hors 95).

• Septoriose

RISQUE FAIBLE

RISQUE FORT

Cette semaine, 14 parcelles sur 16 présentent des symptômes de septoriose la F3 du moment. 7 parcelles + 1 flottante ont des symptômes sur la F2 et F3 du moment et 1 parcelle sur F1, F2 et F3.

Des fortes attaques de septoriose sur F2 et F3 du moment sont signalées.

Stade	Nb de parcelles	Variété	Note	Présence sur F. du moment	Lieu	Seuil
1 nœud	2	CHEVIGNON	7 assez résistant	50 % sur F2	77	Non concerné
2 nœuds	2	CHEVIGNON	7 assez résistant	50% de la F2 20% de la F2	77 91	Dépassé Non dépassé
		RUBISKO	5 assez sensible	10 % de la F2	77	Non dépassé
3 nœuds	1	COMPLICE	6 peu sensible	70% de la F2	91	Dépassé
	1	CELEBRITY	6,5 peu sensible	20% de la F1	77	Dépassé
	2	CHEVIGNON	7 assez résistant	10% de la F2 et 50 % F3 40 % de la F3	77 91	Dépassé Non dépassé
	1	Mélange		10% de la F3	78	Non dépassé

La septoriose se développe fortement dans le réseau. Les conditions climatiques lui sont très favorables.

Le risque débute à 2 nœuds lors de l'apparition des feuilles définitives de la culture. Le risque semble précoce et élevé cette année.

A RETENIR

Seuil indicatif de risque à 2 nœuds :

20% des F2 déployées (F4 déf) pour les variétés sensibles et 50% F2 déployées (F4 déf) pour les variétés résistantes

Seuil indicatif de risque à F1 pointante :

20% des F3 déployées (F4 déf) pour les variétés sensibles et 50% F3 déployées (F4 déf) pour les variétés résistantes

• Oïdium

RISQUE FAIBLE

RISQUE FORT

2 parcelles de CHEVIGNON (moy résistant) à 1 nœud sur 16 recensent des symptômes sur la F3 sur les communes de Saints (77) et Choisy en Brie (77).

Classement de résistance à l'oïdium des différentes variétés de blé (Arvalis) :

Références		Les plus résistants				Nouveautés et variétés récentes	
Résistant		RGT CESARIO	LG ABSALON	LG SKYSCRAPER KWS DAG	LG AIKIDO AMPLEUR ANDORRE	KWS ASTRUM CELEBRITY	KWS PERCEPTIUM RGT WINDO
Assez résistant		RGT LETSGO	GARFIELD LG AUDACE	ARCACHON JUNIOR KWS EXTASE GRIMM	BALZAC JERIKO KWS ERRUPTIUM PICTAVUM	LG ARLETY KWS TEORUM KWS PARFUM RGT LUXEO	SU BLASON SU HYCARDI SU MOUSQUETON SY TRANSITION RGT PALMEO SU ADDICTION
Moyennement résistant		RUBISKO	COMPLICE	CHEVIGNON CAMPESINO	BACHELOR RGT TWEETEO LG ABILENE	DJANGO SHREK LG ACADIE	INTENSITY RGT PROPULSO SU HYNTECT REALITY
Assez sensible			WINNER	PRESTANCE	KAROQUE HEMINGWAY	SHAUN LG AKATHON	SU HYREAL
Sensible			SY ADMIRATION	KWS ULTIM	PONDOR (GELUCK)	RGT PACTEO LG ABRAZO	
		TENOR		KWS SPHERE			

() : à confirmer

Source : essais pluriannuels de post inscription (ARVALIS et partenaires) et d'inscription (CTPS/GEVES)

A RETENIR

Observation à partir du stade épi 1 cm.

Seuil indicatif de risque (fréquence moyenne sur 3 derniers étages) :

Variétés sensibles : plus de 10 % des feuilles atteintes

Variétés moyennement et peu sensibles : plus de 50 % des feuilles atteintes

• Rouille brune



Sur 14 parcelles observées, 4 présentent des symptômes de rouille brune sur la F3.

1 seule parcelle a des forts symptômes sur la F1, F2 et F3. Il s'agit d'une parcelle de COMPLICE (sensible) à 2 nœuds située sur la commune de Nainville les Roches (91).

2 parcelles de CHEVIGNON (moy résistant) à 2 nœuds subissent des attaques importantes sur F2 et F3 du moment à Boigneville (91) et Saint Jean Les Deux Jumeaux (77).

Cette présence inhabituelle à ces stades, suite à un hiver très doux, peut faire craindre un développement précoce type 2007 si les conditions lui restent favorables.

Classement de résistance à la rouille brune des différentes variétés de blé (Arvalis) :

Références		Les plus résistants										Nouveautés et variétés récentes	
Résistant		RGT LETSGO	HYACINTH CAMPESINO	RGT PROPULSO	RGT PALMEO	BACHELOR	BALZAC	JERIKO	LG ABILENE	LG ARLETY			
Assez résistant		WINNER	RGT SACRAMENTO	KWS DAG	GARFIELD	AMPLEUR	SU HYCARDI	KWS PERCEPTIUM	KWS TEORUM	LG ACADIE	LG AIKIDO	SU HYNTECT	REALITY
			LG ABSALON	KWS SPHERE		HEMINGWAY	KWS ASTRUM	LG ABRAZO	SU BLASON				
Moyennement résistant		PRESTANCE	KWS EXTASE	JUNIOR CHEVIGNON	ANDORRE	KWS ERRUPTIUM	LG AKATHON	RGT WINDO	SHREK	SY TRANSITION			
Assez sensible		SY ADMIRATION	LG AUDACE	GRIMM	DJANGO	RGT PACTEO	RGT TWEETEC	SU HYREAL					
			KWS ULTIM	ARCACHON	PICTAVUM	RGT LUXEO	SHAUN						
Sensible				COMPLICE	KAROQUE	PONDOR	SU MOUSQUETON						
				LG SKYSCRAPER	CELEBRITY								
				PROVIDENCE	SU ADDICTION								

Les plus sensibles

Source : essais pluriannuels de post-inscription (ARVALIS) et d'inscription (CTPS/IGEVES)

A RETENIR

Risque à partir du stade 2 nœuds.

Nuisibilité aléatoire selon la variété et la date d'apparition.

Intervenir dès l'apparition des premières pustules sur l'une des 3 dernières feuilles.

• Rouille jaune



1 parcelle parmi 15 observées déclare des symptômes sur la F3. Il s'agit de la variété CHEVIGNON à Saints (77).

Plusieurs parcelles flottantes indiquent l'apparition de pustules cette semaine en particulier dans le nord Seine et Marne sur différentes variétés et une parcelle dans l'Essonne sur COMPLICE :

10% des pieds porteur au Plessis Placy (77), mélange variétal ;

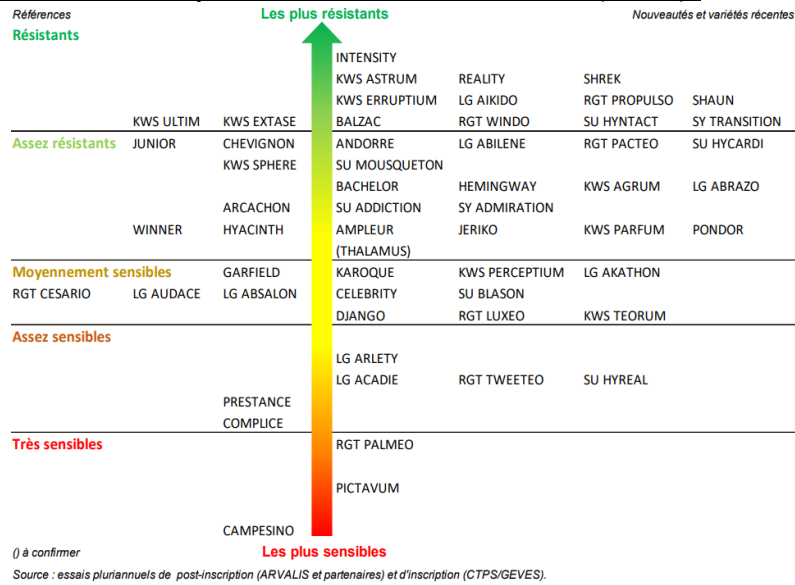
20% des pieds porteur à Vincy Manoeuvre (77), variété PRESTANCE (assez sensible) ;

20% des pieds porteur à Lizy sur Ourcq (77), variété CELEBRITY (moy sensible) ;

30% des pieds porteur à Congis sur Therouanne (77), variété GARFIELD (moy sensible) ;

25% des pieds porteur à Boutervilliers (91), variété COMPLICE (assez sensible).

Classement de résistance à la rouille jaune des différentes variétés de blé (Arvalis) :



A RETENIR

Observations à partir du stade 1 noeud.

Seuil indicatif de risque :

Variétés sensibles à assez sensibles (note ≤ 6) dès les premières pustules à 1 noeud

Variétés assez résistantes (note > 6) à partir de 2 nœuds dès l'apparition de la maladie

• Piétin Verse

Cette semaine le piétin verse est présent dans 2 parcelles sur 9 observées.

La même parcelle de CELEBRITY maintenant à 3 nœuds située à Louan-Villegruis-Fontaine (77) (précédent colza) présente 30% de piétin verse.

Une parcelle de CHEVIGNON au stade 1 nœud dans la commune de Crisenoy (77) a une faible présence de piétin verse (5%).

Peu d'observation en général bien que les simulations du modèle de prédiction TOP réalisées par ARVALIS démontraient un risque important pour les dates précoces de semis. Ce modèle tient compte du climat de l'année et de la date de semis sur une échelle de risque 1 à 100.

Les semis précoces sont maintenant trop avancés et dépassent le stade 2 nœuds.

Le risque reste faible pour les semis tardifs mais il est encore temps d'observer les parcelles.

Liste des variétés résistantes au piétin verse, note supérieure ou égale à 5 (liste non exhaustive) (Arvalis) :

ADVISOR	KWS SPHERE	PRESTANCE
BACHELOR	KWS TEORUM	RGT LUXEO
CAMPESINO	KWS ULTIM	RGT MONTECARLO
GERRY	LG ABSALON	SHAUN
GREKAU	LG AIKIDO	SU HYREAL
INTENSITY	LG ARLETY	SY ADMIRATION
JUNIOR	LG AUDACE	TALENDOR
KWS PARFUM	PONDOR	TENOR

Variétés inscrites en 2023

Source GEVES – ARVALIS

A RETENIR

Observations à partir du stade épi 1cm sur 40 tiges de l'ensemble de la parcelle.

Seuil indicatif de risque :

Variété GEVES ≥ 5 : risque faible, la résistance variétale joue son rôle.

Variété GEVES ≤ 5 : risque à évaluer avec la grille piétin verse

-moins de 10% des tiges touchées : risque faible

-entre 10 et 35% : nuisibilité incertaine

-35% et plus : risque fort

La gestion doit se faire avant le stade 2 nœuds.

CONCLUSION POUR LE BLE

Stade 2 nœuds dépassé majoritairement, période de risque à toutes les maladies courant montaison.

Risque piétin verse fort selon le modèle climatique mais les attaques semblent rares. Les stades avancent et la période de gestion se termine pour les semis précoces. Risque faible pour les semis tardifs.

Présence importante de septoriose. Apparition des premiers symptômes de rouille jaune sur variétés moyennement sensibles à sensibles. Rouille brune à surveiller.



Note résistance maladie des céréales – février 2024 :

[HTTPS://DRIAAF.ILE-DE-FRANCE.AGRICULTURE.GOUV.FR/NOTE-RESISTANCE-MALADIES-DES-CEREALES-FEVRIER-2024-A1381.HTML](https://driaaf.ile-de-france.agriculture.gouv.fr/note-resistance-maladies-des-cereales-fevrier-2024-a1381.html)

ORGE D'HIVER

STADES

En semaine 15, le réseau d'épidémiologie orge d'hiver est composé de 6 parcelles fixes de variété KWS FARO. 2 parcelles semées entre le 16 et le 17/10/2023 sont au stade premier nœud formé (Z31). 2 parcelles semées plus tôt entre le 9 et le 13/10/23 atteignent le stade 3 nœuds (Z33). Enfin une parcelle flottante est au stade 1 nœud.

Rappel correspondance feuille / stade :

Au stade 2 nœuds la F1 observée correspond à la F3 définitive. Au stade 3 nœuds la F1 observée correspond à la F2 définitive.

MALADIES

Rappel des périodes de sensibilité maladie de l'orge d'hiver (Source Arvalis) :

	Epi 1 cm (Z30)	1 nœud (Z31)	Dernière feuille Pointante (Z37)	Gonflement (Z49)	Epiaison (Z51-Z55)	Floraison (Z65)
Oïdium						
Rhynchosporiose						
Helminthosporiose						
Rouille Naine						
Grillures						
Ramulariose						

Dans la majorité des parcelles observées nous atteignons le seuil de sensibilité des orges d'hiver soit le stade 1^{er} nœud formé. L'observation des parcelles durant la phase de montaison est importante.

De plus les pluies du week-end et le retour des éclaircies en fin de semaine seront propices à la prolifération des maladies foliaires.

• Rouille naine



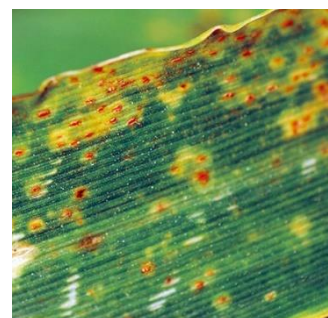
Les pluies en début de semaines ont lavé quelques-unes des pustules mais la maladie reste présente. De nombreuses observations de rouille naine ont été faites cette semaine encore. Toutes les parcelles présentent des symptômes de rouille naine dans le réseau.

On peut voir notamment des pustules de rouille naine sur F1, F2 et F3 du moment à Courdimanche (91).

On observe sur 3 parcelles des pustules de rouille naine sur F2 et F3 respectivement à Boigneville (91), Saint-Illiers-la-Ville (78) et Choisy en Brie (77).

De plus il a été observé de la rouille naine sur F3 du moment à Saint-Martin-De-Bréthencourt (78).

Il est important de poursuivre l'observation des parcelles cette semaine car les stades évoluent majoritairement vers le seuil de sensibilité entre le 1^{er} nœud et l'épiaison. De plus la variété KWS FARO est sensible à la rouille naine.



Pustules de rouille naine sur Orge d'hiver (Source : Arvalis)

Résistance variétale à la Rouille naine (source ARVALIS) :



A RETENIR

Rouille naine présente sur l'ensemble du réseau d'observation Orge Hiver

Risque à partir du stade 1 nœud.

Seuil indicatif de risque :

Variétés sensibles à assez sensibles : 10% de feuilles atteintes

Variétés tolérantes : 50% de feuilles atteintes

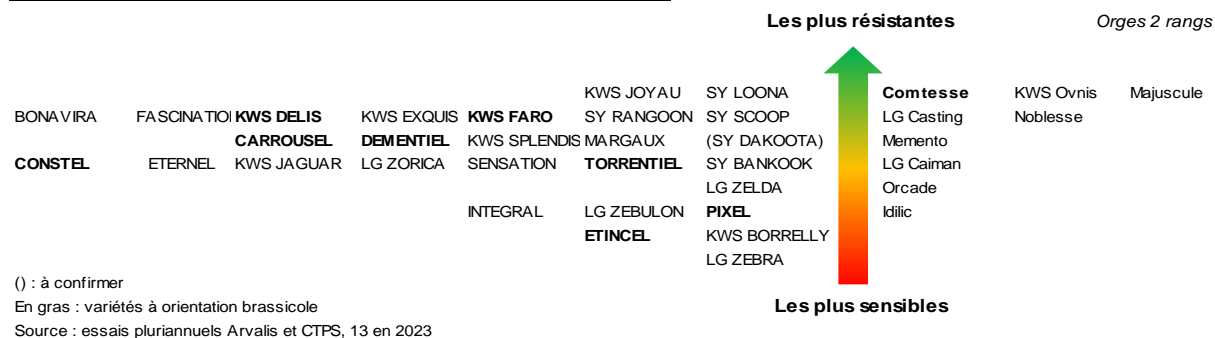
• Helminthosporiose



A partir du 1^{er} nœud formé l'helminthosporiose peut engendrer des pertes de rendements sur les orges d'hiver. On observe cette semaine des symptômes sur F1, F2, et F3 du moment à Courdimanche (91) ainsi que sur F2 et F3 à Saint Illiers-La-Ville (78).

Risque moyen et présence peu importante pour le moment de plus que la variétés KWS FARO est peu sensible à l'helminthosporiose.

Résistance variétale à l'helminthosporiose (source ARVALIS) :



A RETENIR

Risque à partir du stade 1 nœud.

Seuil indicatif de risque :

Variétés sensibles à assez sensibles : 10% de feuilles atteintes

Variétés tolérantes : 25% de feuilles atteintes

• Oïdium



1 parcelle à Courdimanche (91) présente de l'oïdium sur F1, F2 et F3 du moment.

A RETENIR

Observations à partir du stade épi 1 cm sur les 3 feuilles de 20 tiges.

Seuil indicatif de risque :

Variétés sensibles à assez sensibles : 5% de pustules sur 4 feuilles

Variétés tolérantes : 5% de pustules sur 10 feuilles

Rhynchosporiose



Le contexte climatique de l'année et les températures attendues fin de semaine sont favorables au développement des foyers de rhynchosporiose. Cette semaine une parcelle d'orge de printemps (RGT PLANET) semée à l'automne présente des symptômes de rhynchosporiose F2 et F3 du moment.



Rhynchosporiose sur Orge d'hiver (Source : Arvalis)

Autrement 2 parcelles d'orge d'hiver présentent des taches de rhynchosporiose sur F2 et F3 du moment à Courdimanche (91) et à Saint Illiers-La-Ville (78).

Le risque de prolifération de la maladie est fort. La KWS FARO est moyennement sensible à la rhynchosporiose.

Résistance variétale à la rhynchosporiose (source ARVALIS) :

ESOURGEONS



() : à confirmer

En gras : variétés à orientation brassicole

Source : Essais pluriannuels Arvalis et CTPS, 7 essais 2023

A RETENIR

Risque à partir du stade 1 noeud.

Seuil indicatif de risque :

Variétés sensibles : 10% de feuilles atteintes et plus de 5 jours de pluies > 1 mm

Variétés moyennement et peu sensibles : 10% de feuilles atteintes et plus de 7 jours de pluies > 1 mm

CONCLUSION POUR ORGE HIVER

Stades observés 1 à 3 noeuds.

La rouille naine est très présente, le risque est important.

La rhynchosporiose est présente.

Les éclaircies et les températures annoncées peuvent favoriser la prolifération des maladies.

ORGE DE PRINTEMPS

STADES

Le réseau d'observation orge de printemps est composé cette semaine de 6 parcelles de variétés RGT PLANET. 2 parcelles sont au stade sortie de la 1ère feuille (Z10), 3 parcelles sont à 1ère feuille étalée et 1 parcelle semée le 21 mars a atteint le stade 2 feuilles (Z12).

RAVAGEURS

Limaces

2 parcelles à Abbeville la rivière et Boutigny sur Essonne (91) présentent des dégâts de limaces, mais les orges de printemps se développent rapidement.

A RETENIR

Seuil indicatif de risque :

Risque fort à très fort : + 50 limaces/m²

Risque moyen : 20 à 50 limaces/m²

Risque faible : 1 à 20 limaces/m²

14 PARCELLES FLOTTANTES OBSERVEES DANS LE RESEAU CETTE SEMAINE.

Sur les 14 parcelles qui ont fait l'objet d'une notation cette semaine, 6 parcelles font état d'absence de campagnols des champs, 4 parcelles présentent une infestation dans l'accotement, une parcelle qui présente moins de 1% de surface avec des dégâts et trois parcelles qui présentent des dégâts mais inférieurs à 20% de la surface.

Les parcelles les plus touchées sont celles ayant des cultures implantées en hiver ou bien qui n'ont pas fait l'objet de travail du sol récemment.

Des rapaces ont été observés au-dessus de certaines parcelles ou des accotements.



Zone avec des dégâts de campagnols et des terriers actifs dans une parcelle de féverole d'hiver (à gauche) et de blé (à droite) (FREDON Ile de France).

L'impact de la météo sur les populations

La pluviométrie peut avoir eu un impact sur le campagnol des champs. Elle régule naturellement les cycles biologiques sans pour autant « noyer » l'ensemble des individus, qui savent trouver les ressources nécessaires pour pallier aux excès d'humidité. Les installations avec la création de réseaux souterrains sont cependant rendues plus difficiles pour ces ravageurs.

METHODES ALTERNATIVES

Pour limiter le développement de ce ravageur, il faut favoriser le travail du sol en insistant sur les zones sensibles de la parcelle (« rives »).

La pose de perchoirs à rapaces à proximité des parcelles concernées est une méthode alternative la plus efficace (pour plus d'informations, consulter le [BSV grandes cultures n°7](#)).

- **Pour en savoir plus sur :**
 - Les résistances : <https://www.r4p-inra.fr/fr/home/>
 - Les produits de biocontrôle : <https://driaaf.ile-de-france.agriculture.gouv.fr/liste-officielle-biocontrôle-avril-2023-a1709.html>
 - Les adventices : <https://www.infloweb.fr/>
- **Observations :**
AGRICULTEURS, COOP 110 BOURGOGNE, CERESIA, ARVALIS, CARIDF, CENTREXP, COOPERATIVE ILE DE FRANCE SUD, COOP SEVEPI, COOP VALFRANCE, Ets MARCHAIS Ets SOUFFLET AGRICULTURE, FREDON IDF, ITB IDF, SRAL, SUCRERIE CRISTAL UNION, Sucreries LESAFFRE FRERES, SUCRERIE DE SOUPPES, SUCRERIE DE TEREOS, TERRES INOVIA.
- **Rédaction :**
CHAMBRE D'AGRICULTURE DE REGION ILE DE FRANCE : Clément LECLERCQ, Nicolas GREAUME, Franck GAUDICHAU, Claire TURILLON.
FREDON Ile de France : Céline GUILLEM, Romane NOGARO.
- **Comité de relecture :**
ARVALIS, Chambre d'Agriculture de Région Île de France, TERRES INOVIA, ITB, SRAL.