



Le Bulletin de Santé du Végétal est édité sous la responsabilité de la Chambre d'Agriculture de Région Île de France sur la base d'observations réalisées par le réseau. Il est produit à partir d'observations ponctuelles. S'il donne une tendance de la situation sanitaire régionale, il ne peut se substituer à une observation personnelle dans sa parcelle.

Tout document utilisant les données contenues dans le bulletin de santé du végétal Île de France doit en mentionner la source en précisant le numéro et la date de parution du bulletin de santé du végétal.

Action du plan Ecophyto piloté par les ministères en charge de l'agriculture, de l'écologie, de la santé et de la recherche, avec l'appui financier de l'Office français de la Biodiversité.

Pour vous abonner faites votre demande à ecophyto@idf.chambagri.fr en spécifiant la filière.

A RETENIR (CTRL – CLIC POUR SUIVRE LE LIEN) :

Colza : Stades G1 à G4-floraison en cours. Près de 80% des parcelles ont dépassé le stade G1. Peu d'observation de charançons de siliques pour le moment mais les conditions de la semaine à venir pourraient leur être favorables. Les colonies de pucerons cendrés restent stables dans l'ensemble. La présence d'auxiliaires comme les coccinelles et micro-hyménoptères est signalée sur 50% des parcelles.

Blé : Dernière feuille pointante à étalée.

Orge Hiver : Début épiaison et présence de maladies.

Orge Printemps : 1 à 2 nœuds.

Betterave : Pucerons verts aptères présents.

METEO

Station de LIEUSAIN (77)

	mer. 3	jeu. 4	ven. 5	sam. 6	dim. 7	lun. 8	mar. 9
	0	0	0.3	0	12.7	0	1
	42 / 86	49 / 84	50 / 94	68 / 91	58 / 95	66 / 95	45 / 90
	6 / 20	9 / 23	10 / 20	11 / 21	12 / 18	9 / 18	12 / 18

Source : Sencrop – Modèle METEOBLUE

COLZA

12 PARCELLES DE COLZA OBSERVEES CETTE SEMAINE DONT 1 FLOTTANTE

STADES

La floraison des colzas se poursuit pour la 4^{ème} semaine pour certaines parcelles. 78% se situent entre le stade G2 et G4. Les plus avancées atteignent le stade G4 – 10 premières siliques bosselées (8% des parcelles).



Attention aux pollinisateurs pendant la floraison !

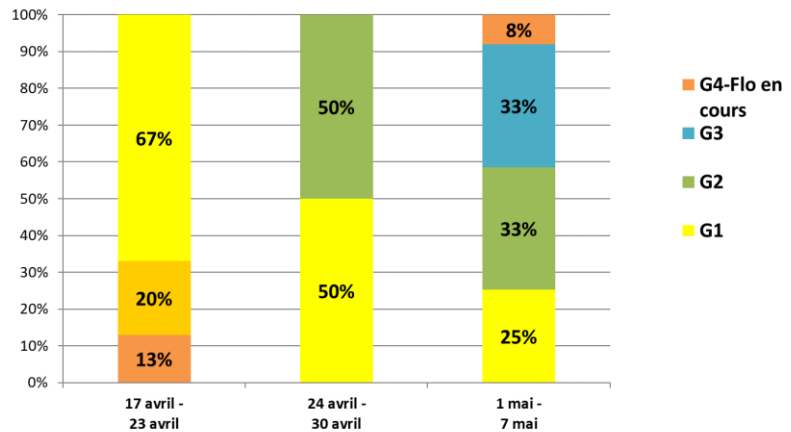
Voir les notes diffusées avec les bulletins précédents.



G- Formation des siliques

Stade G1 (65) : chute des premiers pétales. Les 10 premières siliques ont une longueur inférieure à 2 cm. La floraison des inflorescences secondaires commence à ce stade (voir ci-contre).
 Stade G2 (71) : les 10 premières siliques ont une longueur comprise entre 2 et 4 cm.
 Stade G3 (72) : les 10 premières siliques ont une longueur supérieure à 4 cm.
 Stade G4 (73) : les 10 premières siliques sont bosselées (voir ci-contre).
 Stade G5 (81) : grains colorés

Répartition des stades (%) par semaine d'observation dans le réseau BSV IDF - printemps 2023



<- Rappel des stades repères (Terres Inovia)

RAVAGEURS

Charançons des siliques



Le stade de sensibilité démarre à partir du stade G2. 78% des parcelles du réseau sont actuellement au stade de sensibilité.

Les **conditions climatiques sont actuellement favorables** au vol des charançons des siliques : températures en hausse, peu de vent et journées ensoleillées.

Cette semaine, seules 2 parcelles signalent la présence de charançon de la tige, à Neauphlette (78) et Brière les Scelles (91), au-dessus du seuil indicatif de risque qui est de 1 charançon pour 2 plantes.



Source : Terres Inovia

Le **charançon des siliques n'est pas nuisible directement**. Il perce les jeunes siliques pour s'alimenter ou pondre, ce qui permet ensuite à la cécidomyie d'y pondre. Les larves de cécidomyies provoqueront les pertes par éclatement des siliques. La stratégie de lutte vise le charançon compte tenu de l'absence de lutte directement sur les cécidomyies.

Dans un premier temps, la lutte peut s'envisager uniquement sur les bordures sur lesquelles se concentrent les premiers vols de charançons et les plus exposées au vol de cécidomyies. Cependant, la colonisation tendra à gagner l'intérieur des parcelles lors de vols très importants ou lors de la succession de plusieurs vols.

Le raisonnement de la lutte contre ce ravageur doit également tenir compte du matériel présent sur l'exploitation, qui pourrait engendrer plus de casse de végétation que la nuisibilité réelle du ravageur.

A RETENIR

Stade de sensibilité : Du stade G2 au stade G4

Seuil indicatif de risque : 1 charançon pour deux plantes observées. Il y a un effet bordure très marqué pour cet insecte. En début d'infestation, la lutte doit être localisée en bordure de parcelle uniquement.

Risque : Faible – A surveiller en cas de conditions climatiques favorables

• Pucerons cendrés

RISQUE FAIBLE RISQUE FORT



7 parcelles (58% des parcelles observées) signalent la présence de pucerons cendrés en parcelle et / ou en bordure à hauteur de 0.42 colonies par m² en moyenne.

Seule 1 parcelle atteint le seuil de risque de 2 colonies par m² sur la bordure (Avrainville 91).

La présence d'auxiliaires comme les coccinelles et micro-hyménoptères est signalée sur 50% des parcelles.

Source : CARIDF

A RETENIR

Stade de de sensibilité : du stade C1 au stade G4. Les colonies de pucerons cendrés provoquent des avortements de siliques et de l'échaudage. La nuisibilité de ce ravageur de fin de cycle peut être importante en cas d'arrivée précoce par temps sec.

Seuil indicatif de risque : 2 colonies visibles par m² La lutte est souvent localisée en bordure de parcelle uniquement.

Risque : Faible mais à surveiller

• Auxiliaires

Des vols importants de micro-hyménoptères sont observés dans certaines parcelles. Ils sont notamment prédateurs de larves de mélégèthes.



(photo O. PILLON)

MALADIES

• Cylindrosporiose

RISQUE FAIBLE RISQUE FORT

Aucun signalement de cylindrosporiose cette semaine.

Symptômes : *Symptôme de type brûlure, correspondant à des tâches beiges légèrement parcheminées, entourées d'acervules (pustules blanches).*

Il n'existe pas de seuil de risque pour cette maladie. La cylindrosporiose est naturellement freinée à l'approche de la floraison ou à partir du moment où la protection contre le sclérotinia intervient.

Ex. de variétés assez sensibles aux symptômes de cylindrosporiose sur feuilles : HOSTINE, BLACKBUZZ, FELICIANO KWS, TEMPTATION, RAMSES, ROCCA, KWS MIRANOS, KWS GRANOS, RGT BANQUIZZ, BLACMILLION, ES CAPELLO.



Photo : Terres Inovia

• Sclérotinia

Observations : Le stade G1 est dépassé dans 78% des parc, stade clé pour la prise en compte de la lutte préventive contre le sclérotinia.

Période de risque : Le raisonnement de la lutte contre sclérotinia est **uniquement préventif**, et passe avant tout par l'observation des stades. Il est capital de bien cibler la date du stade F1 car la période de sensibilité au sclérotinia démarre 6 à 10 jours après cette date (stade G1 – Chute des premiers pétales). Cette semaine, toutes les parcelles ont atteint la période de lutte contre le sclérotinia.



Le couple « sclérotinia / SDHI » est exposé à un risque de résistance



[Note commune au sujet des résistance sclerotinia \(Anses – INRA – Terres Inovia / 2023\)](#)

Des solutions de biocontrôle sont disponibles pour lutter contre le sclérotinia.

Seuil indicatif de risque : Il n'existe pas de seuil de risque pour cette maladie. Toutefois, le niveau de risque parcellaire peut être évalué *a priori* selon le nombre de cultures sensibles dans la rotation culturale, les attaques vécues lors des années antérieures, le temps humide avant floraison, favorable à la germination des sclérotines d'où se disséminent les spores (Source : Terres Inovia).

Le climat durant toute la floraison favorisera ou non la transmission du champignon du pétale à la feuille : humidité relative de plus de 90 % dans le couvert durant 3 jours pendant la floraison et une température moyenne journalière supérieure à 10°C (Source : Terres Inovia).

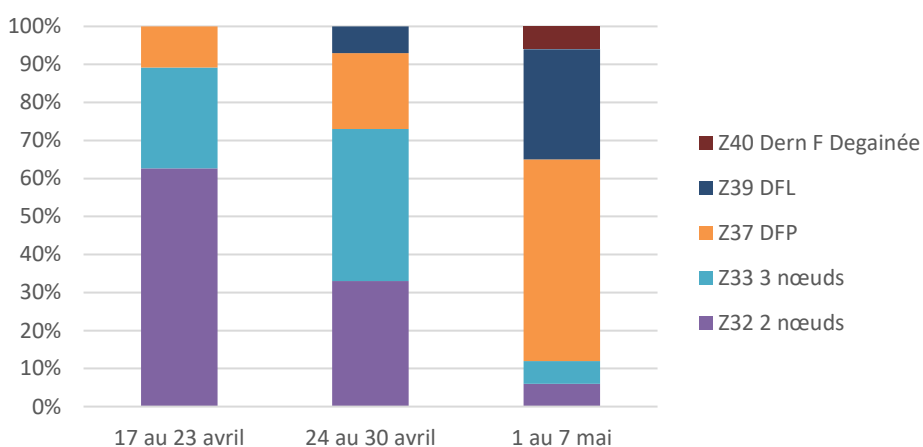
BLE

17 PARCELLES ET 1 PARCELLE FLOTTANTE

STADES

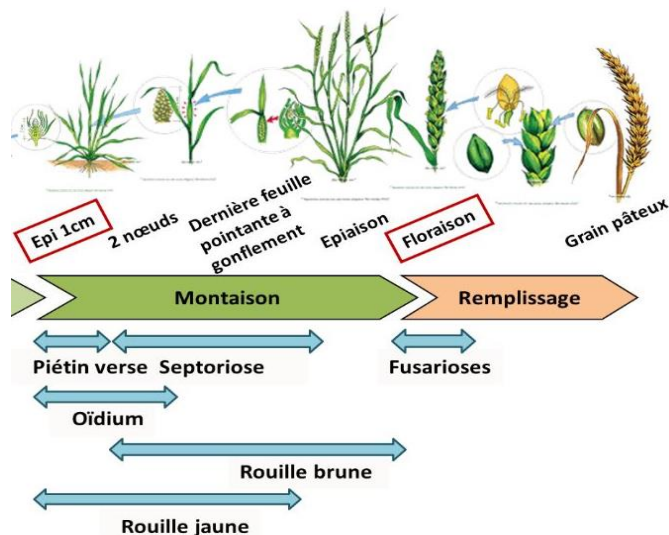
Les quelques jours ensoleillés avec de la chaleur ont permis aux stades de bien évoluer. Ainsi, les stades vont de 2 à 3 nœuds pour les plus tardifs à dernière feuille dégainée pour les plus avancés. La majeure partie des parcelles sont au stade dernière feuille pointante.

Stade des blés dans le réseau BSV



MALADIES

Rappel des périodes de sensibilité des maladies sur blé (source Arvalis)



Septoriose



La sortie et l'étalement des 2 dernières feuilles dilue visuellement la maladie.

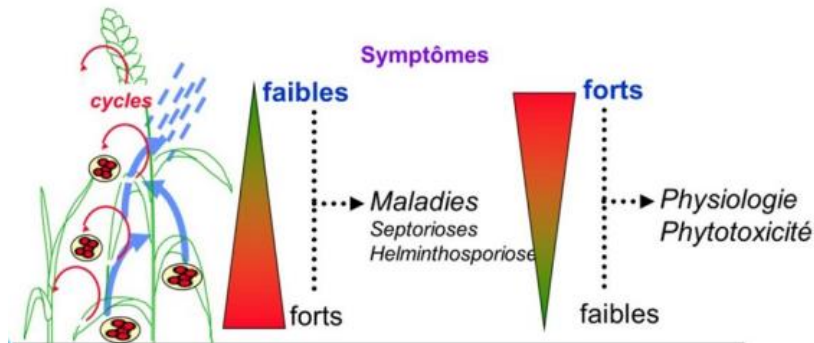
14 parcelles présentent des symptômes de septoriose sur la F2 et la F3 du moment

- Sur F2 du moment : 10 % (contre 60%)
- Sur F3 du moment : 10 à 80 % (contre 100%)

Les variétés résistantes restent moins attaquées. Le risque modélisé passe à un niveau élevé pour toutes les situations compte tenu :

- Des passages réguliers de pluies des dernières semaines qui s'accompagnent d'une remontée des températures qui va réduire les temps d'incubation.
- Du déploiement en cours de la dernière feuille dans de nombreuses situations

On note parfois la présence de taches physiologiques à ne pas confondre avec de la septoriose (absence de picnides).



Source Arvalis

Variétés	Comportement septoriose	Nbre parcelles	Moyenne septo	Parcelles > seuil
KWS ULTIM	Assez sensible	1	20% F3	1 sur 3
LG AUDACE PRESTANCE	Peu sensible	3	10% F2 40% F3	1 sur 3
CHEVIGNON KWS EXTASE	Résistant	10	30% F3	1 sur 10

Pour évaluer le risque maladies de vos parcelles vous pouvez utiliser le [Baromètre maladies](#) d'Arvalis.

Prévisions pour CHEVIGNON (note GEVES 7) semis du 15/10	03/05	04/05	05/05	06/05
Station de Melun (77)				
Station de Magnanville (78)				

Source BAROMETRE MALADIES ARVALIS

On observe que le niveau de risque pour le CHEVIGNON est nettement supérieur à la semaine dernière.

Prévisions pour COMPLICE (note GEVES 6) semis du 15/10	03/05	04/05	05/05	06/05
Station de Melun (77)				
Station de Magnanville (78)				

Source BAROMETRE MALADIES ARVALIS

Le niveau de risque du COMPLICE est toujours élevé du fait de sa sensibilité variétale.

	Risque faible
	Risque moyen
	Risque fort

A RETENIR

A Dernière Feuille Pointante

- 20% des F3 déployées (F4 déf) pour les variétés sensibles et 50% F3 déployées (F4 déf) pour les variétés résistantes



Des solutions à base de biocontrôle existent contre la septoriose.

• Rouille jaune



Aucune parcelle du réseau ne présente de symptômes de rouille jaune cette semaine encore.

A RETENIR

Observations à partir du stade épi 1cm

Variétés sensibles à assez sensibles (note ≤ 6) dès présence foyers actifs

Variétés assez résistantes (note > 6) à partir de 2 nœuds dès l'apparition de la maladie

• Rouille brune



Aucune parcelle du réseau d'observation ne présente de symptômes de rouille brune.

A RETENIR

Observations à partir du stade 2 nœuds

Nuisibilité variable selon la sensibilité variétale et la date d'apparition

Intervenir dès l'apparition des premières pustules sur l'une des 3 dernières feuilles

• Oïdium



1 parcelle possède des symptômes d'oïdium sur F3 du moment, avec une fréquence moyenne $< 60\%$ au stade dernière feuille ligulée.

A RETENIR

Observation à partir du stade 1 nœud

Fréquence moyenne sur 3 derniers étages

Variétés sensibles : plus de 10 % des feuilles atteintes

Variétés moyennement et peu sensibles : plus de 50 % des feuilles atteintes



Lien vers la note commune nationale sur les résistances aux maladies :

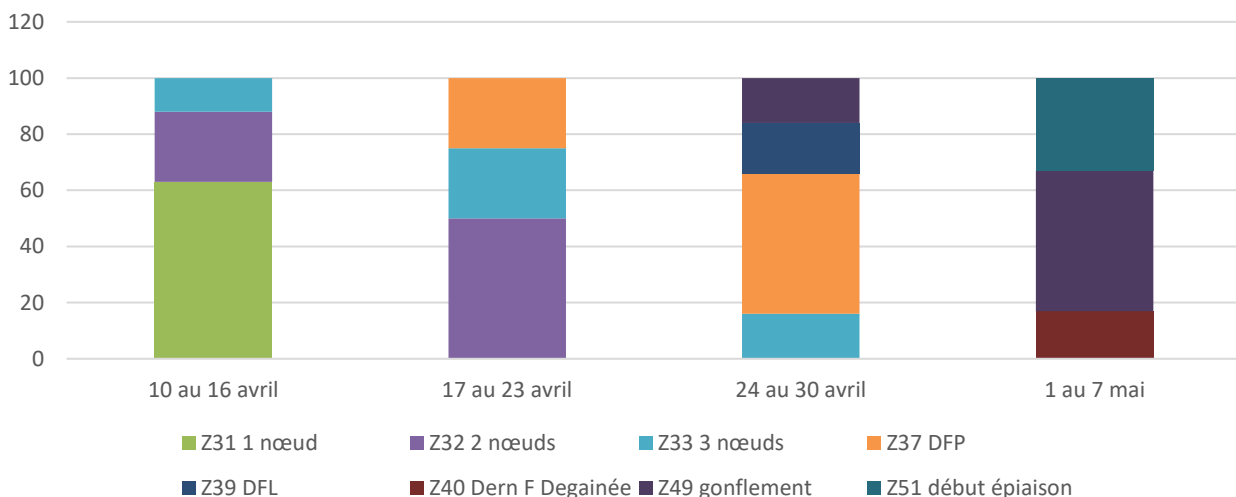
<https://driaaf.ile-de-france.agriculture.gouv.fr/note-resistance-maladies-des-cereales-fevrier-2023-a1381.html>

ORGE D'HIVER

6 PARCELLES

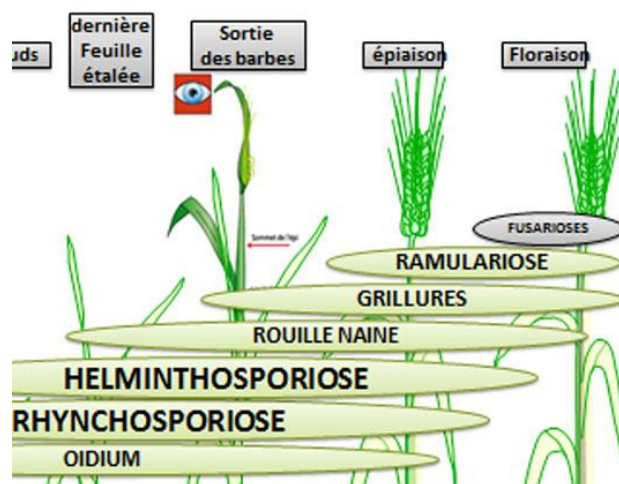
STADES

Stade de l'orge d'hiver dans le réseau BSV

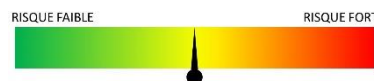


Rappel des périodes de sensibilité maladie de l'orge d'hiver (Source Arvalis) :

Avant les stades indiqués, la présence de ces champignons n'aura pas d'impact sur les orges d'hiver.



• Rhynchosporiose



2 parcelles présentent des symptômes de rhynchosporiose sur F3 <30% sur KWS FARO.

A RETENIR

Rhynchosporiose

Observation à partir du stade 1 nœud.

Fréquence moyenne sur 3 derniers étages.

Variétés sensibles : plus de 10 % des feuilles atteintes et plus de 5 jours avec pluies > 1 mm depuis le stade « 1 nœud ».

Variétés moyennement et peu sensibles : plus de 10 % des feuilles atteintes et plus de 7 jours avec pluies > 1 mm depuis le stade « 1 nœud ».

• Rouille naine



Les symptômes de rouille naine sont en nette progression avec cette semaine 4 parcelles contre 2 la semaine dernière.

- Sur la F1 : 1 parcelle (10% de feuille touchée)
- Sur la F2 : 3 parcelles (10 à 100 % de feuilles touchées)
- Sur la F3 : 3 parcelles (20 à 100 % feuilles touchées)

A RETENIR

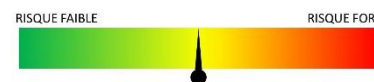
Observation à partir du stade 1 nœud.

Fréquence moyenne sur 3 derniers étages.

Variétés sensibles : plus de 10 % des feuilles atteintes.

Variétés moyennement et peu sensibles : plus de 50 % des feuilles atteintes.

• Helminthosporiose



2 parcelles présentent des symptômes sur F1 et F3 avec 20 % de feuilles touchées sur variétés KWS FARO et PIXEL.

Helminthosporiose

Observation à partir du stade 1 nœud

Fréquence moyenne sur 3 derniers étages

Variétés sensibles : plus de 10 % des feuilles atteintes

Variétés moyennement et peu sensibles : plus de 25 % des feuilles atteintes

Oïdium



1 parcelle présente des symptômes d'oïdium sur F2 (10%), variété PIXEL.

A RETENIR

Observation à partir du stade épi 1 cm.

Fréquence moyenne sur 3 derniers étages.

Variétés sensibles : > 20% des feuilles atteintes.

Variétés moyennement et peu sensibles : > 50 % des feuilles atteintes.

Pas de risque si :

- l'oïdium n'est présent qu'à la base des tiges.
- présence de seulement 1 ou 2 feutrages blanc sur les feuilles.

ORGE DE PRINTEMPS

4 PARCELLES D'ORGE DE PRINTEMPS

STADES

Les parcelles d'orge de printemps sont entre le stade fin 1 à 2 nœuds.

MALADIES



3 parcelles présentent des symptômes de rhynchosporiose sur la F3 (10 à 100 %).

1 parcelle présente des symptômes de rouille naine sur la F3 (80 %).

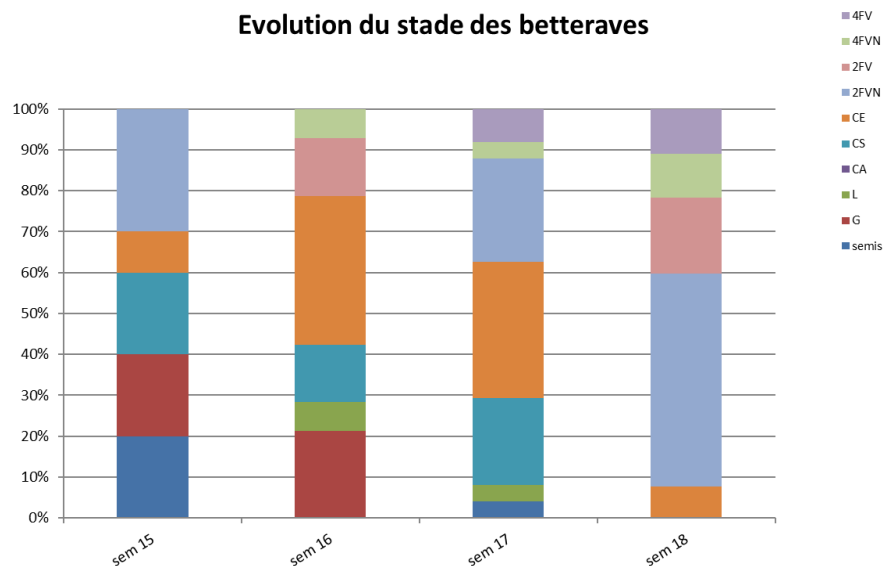
BETTERAVE

Cette semaine 29 parcelles ont été observées dans le réseau

STADES

Evolution du stade des betteraves

Les stades s'étalent de cotylédons étalés à 4 feuilles vraies.



RAVAGEURS

Limaces



Deux parcelles signalent la présence de dégâts de limaces en très faible quantité avec 2% et 5% de plantes touchées. Après 4 feuilles vraies, le risque devient quasi nul.

A RETENIR

Risque : Faible à moyen en fonction du type de sol et de l'historique parcellaire.

Stade de de sensibilité : Levée à 4 feuilles.

Seuil Indicatif de risque : En cas de conditions favorables et d'observation d'une limace noire ou quatre limaces grises par m².

• Pucerons

RISQUE FAIBLE

RISQUE FORT



Pucerons verts :

Les vols des pucerons verts ailés sont bien confirmés cette semaine.

Toutes les parcelles observées pour ce ravageur sont concernées par leur présence allant de 1% de plantes touchées à 50% à Videlles (91).

27 parcelles ne sont pas encore sous protection insecticide.

Sur ces parcelles :

- 5 ne portent pas de pucerons verts aptères
 - 8 sont sous le seuil indicatif de risque, de 3% à 8% de plantes colonisées.
 - 12 sont supérieures au seuil indicatif de risque, de 10% à 45% pour Aufferville (77) de plantes colonisées
- 1 parcelle est sous protection du T1 sans présence de pucerons verts

Le seuil indicatif de risque de 10% de plantes colonisées par des pucerons verts aptères est le fruit d'un travail d'observations et d'analyses de données permettant d'éviter des pertes de rendements liées aux virus de la jaunisse. **D'après ces travaux, aucune protection n'est pertinente avant ce seuil.**

Compte tenu des contraintes réglementaires des moyens de lutte en végétation, il est important de respecter au mieux les seuils pour pouvoir gérer les pucerons verts aptères jusqu'à la couverture du sol par la betterave.

Pucerons noirs :

Tout comme les pucerons verts les premiers pucerons noirs ailés sont observés sur 3 parcelles sur 5 à hauteur de 4% à 29% de plantes touchées.

Les pucerons noirs aptères sont présents sur 33% des parcelles à hauteur de 2% à 10% de plantes colonisées.

Rappel : Pucerons noirs :

Les pucerons noirs (*Aphis fabae*) en l'absence de pucerons verts ne constituent pas un risque majeur de contamination des virus de la jaunisse pour la betterave.

Leur population est souvent régulée par les auxiliaires et nécessite rarement une intervention.



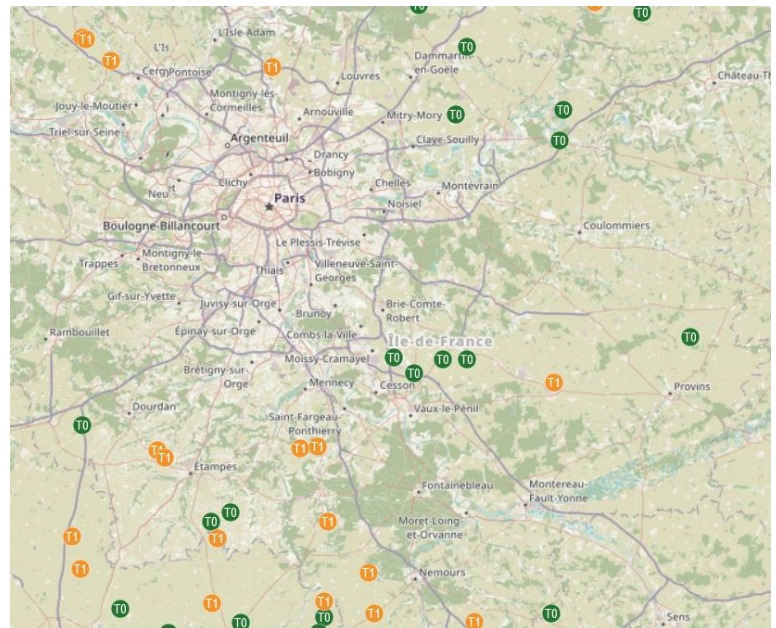
Colonia d'Aphis fabae noire

Source : ITB

La surveillance s'impose.

Une carte interactive et actualisée chaque semaine sur la présence des pucerons est consultable sur le site de l'ITB.

<http://pucerons.itbfr.org/AlertePucerons/>



Comment lire cette carte ?

La couleur et le texte des points indiquent le nombre de traitements préconisés sur la parcelle (Ø, T1, T2, ...).

- T0** seuil de risque pucerons non atteint
- T1** seuil de risque atteint, T1 réalisé ou à réaliser
- T2** seuil de risque atteint, T2 réalisé ou à réaliser
- T3** seuil de risque atteint, T3 réalisé ou à réaliser

[Avis de traitements : se référer aux conseils régionaux de l'ITB](#)

Les seuils sont établis à partir d'une expertise fondée sur plusieurs critères : présence de pucerons aptères sur betterave, piégeage d'individus ailés, identification des espèces et du statut virulifère, évolution des conditions climatiques.

Le détail de la situation sanitaire des sites d'observation est disponible en survolant les points. L'affichage correspond aux dernières observations réalisées.

Les données d'observation sont issues de Vigicultures® et collectées par l'ITB, les services techniques des sucreries et les autres observateurs du BSV. Alerte Pucerons est un outil d'aide à la décision. **Tout traitement doit être précédé d'une vérification du dépassement du seuil dans la parcelle concernée.**

A RETENIR

Risque : Faible à moyen.

Stade de sensibilité : Levée à couverture du sol.

Seuil indicatif de risque : 10% de plantes avec pucerons verts aptères.

• Thrips

2 parcelles remontent la présence de dégâts de thrips entre 8% et 20% de plantes touchées

A RETENIR

Risque : Faible

Stade de sensibilité : Levée à couverture du sol.

Seuil indicatif de risque : Pas de seuil défini, nuisibilité incertaine.

• Altises



Suite à l'interdiction des NNI, cet insecte pourrait être un plus présent. 9 Parcelles sur 16 renseignées pour ce ravageur (56%) présentent des dégâts d'altises mais toutes sous le seuil indicatif de risque (de 1% à 8% de plantes touchées).

A RETENIR

Risque : Faible.

Stade de sensibilité : cotylédons à 2 feuilles.

Seuil indicatif de risque : 30% des feuilles avec nombreuses piqûres.

• Teigne

Aucun papillon piégé sur les 3 parcelles observées pour ce ravageur cette semaine.

• Pour en savoir plus sur :

- Les résistances : <https://www.r4p-inra.fr/fr/home/>
- Les produits de biocontrôle : <https://driaaf.ile-de-france.agriculture.gouv.fr/liste-officielle-biocontrole-avril-2023-a1709.html>
- Les adventices : <https://www.infloweb.fr/>

• Observations :

AGRICULTEURS, COOP 110 BOURGOGNE, CERESIA, ARVALIS, CARIDF, CENTREXPE, COOPERATIVE ILE DE FRANCE SUD, COOP SEVEPI, COOP VALFRANCE, Ets MARCHAIS Ets SOUFFLET AGRICULTURE, FREDON IDF, ITB IDF, SRAL, SUCRERIE CRISTAL UNION, Sucreries LESAFFRE FRERES, SUCRERIE DE SOUPES, SUCRERIE DE TEREOS, TERRES INOVIA.

• Rédaction :

CHAMBRE D'AGRICULTURE DE REGION ILE DE FRANCE : Valentine BOULLENGER, Nicolas GREAUME, Franck GAUDICHAU, Claire TURILLON, Louise VANCANENBROECK.
FREDON Ile de France : Céline GUILLEM, Romane NOGARO.

• Comité de relecture :

ARVALIS, Chambre d'Agriculture de Région Île de France, TERRES INOVIA, ITB, SRAL.