



Le Bulletin de Santé du Végétal est édité sous la responsabilité de la Chambre d'Agriculture de Région Île de France sur la base d'observations réalisées par le réseau. Il est produit à partir d'observations ponctuelles. S'il donne une tendance de la situation sanitaire régionale, il ne peut se substituer à une observation personnelle dans sa parcelle.

Tout document utilisant les données contenues dans le bulletin de santé du végétal Ile de France doit en mentionner la source en précisant le numéro et la date de parution du bulletin de santé du végétal.

Action du plan Ecophyto piloté par les ministères en charge de l'agriculture, de l'écologie, de la santé et de la recherche, avec l'appui financier de l'Office français de la Biodiversité.

Pour vous abonner faites votre demande à [ecophyto@idf.chambagri.fr](mailto:ecophyto@idf.chambagri.fr) en spécifiant la filière.

## A RETENIR (CTRL – CLIC POUR SUIVRE LE LIEN) :

**Blé** : Grain laiteux-pâteux.

**Orge d'hiver** : Maturité en cours, début de récolte à venir.

**Orge de printemps** : Grain laiteux-pâteux.

**Pois d'hiver** : Présence modéré d'ascochytose sur feuilles basses. Pression constante des tordeuses, le seuil indicatif de risque en alimentation humaine et animale est atteint dans toutes les parcelles du réseau. Les premières récoltes vont débiter dans les prochains jours. Fin du suivi BSV.

**Pois de printemps** : Présence modéré d'ascochytose (anthracnose). Les captures de tordeuses sont toujours importantes. Le seuil indicatif de risque en alimentation humaine et animale est atteint. Fin du suivi BSV.

**Betterave** : Fin de la période de sensibilité pucerons. Présence de charançons. Présence de noctuelles. Faible vol de papillons de teignes. Faible présence de pégomyies.

**Maïs** : Stade 10-11F. Le vol de pyrale se confirme.

**Pomme de terre** : Risque mildiou faible. Risque pucerons modéré, les infestations semblent contenues par les auxiliaires. Quelques infestations de doryphores, une parcelle dépasse le seuil indicatif de risque. Faible risque *Tuta absoluta*.

**Oignon** : Le modèle indique un risque faible à modéré vis-à-vis du mildiou pour les oignons bulbilles. Le risque thrips augmente, une parcelle dépasse le seuil indicatif de risque. Captures de teignes sur 1 site.

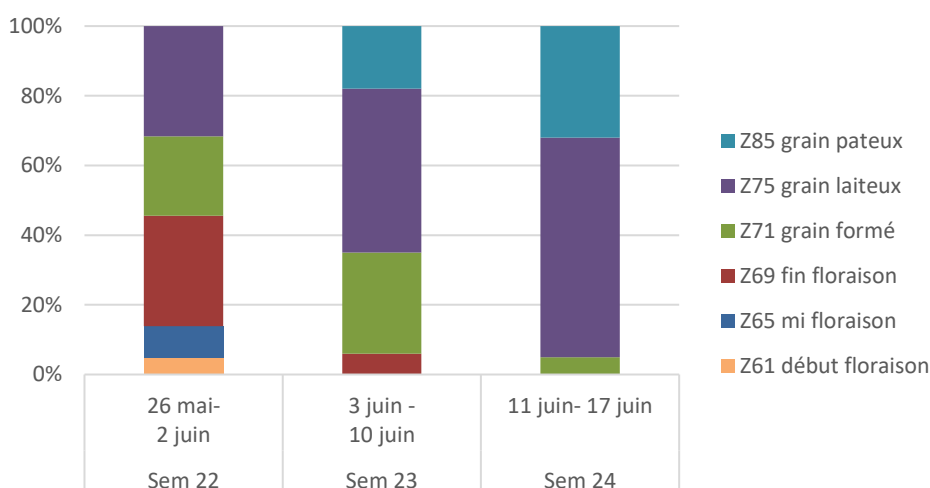
## BLE

19 PARCELLES DE BLE ET 3 PARCELLES FLOTTANTES

### STADES

La pluviométrie du début de semaine dernière suivie de conditions estivales avec des températures supérieures à 20 °C permettent aux céréales de murir. En effet, on observe que la majeure partie des blés du réseau sont entre grain laiteux à pâteux.

## Stade des blés dans le réseau BSV



## MALADIES

### • Rouille jaune



La rouille jaune a été fortement présente mais **tend à diminuer de semaine en semaine** du fait des interventions fongiques effectuées et des récentes précipitations. La pression rouille jaune diminue de plus en plus, puisqu'aujourd'hui seulement 3 parcelles déclarent des symptômes sur F1 et F2 entre 10 % et 60 %

### • Rouille brune



Les températures chaudes représentent un risque pour l'explosion de symptômes de la rouille brune.

A la différence de la rouille jaune, les pustules sont ici présentes de façon aléatoire sur la feuille.

4 parcelles signalent des symptômes de rouille brune sur F1 et F2 entre 10 % et 60 %.

(Source : Arvalis)

## La résistance variétale à la rouille brune – échelle 2021

Références	Les plus résistantes				Nouveautés et variétés récentes			
<b>Résistant</b>	RGT LEXIO	CAMPESINO	HYACINTH	RGT LETSGO				
		LG ARMSTRONG	GREKAU					
			GRAVURE	KWS AGRUM	KWS COSTUM	LG ASTROLABE		
<b>Assez résistant</b>	WINNER	RGT SACRAMENTO	RGT MONTECARLO	AUTRICUM	GARFIELD	HANSEL	SPACIUM	
		TENOR	LG ABSALON	RGT ROSASKO	RGT VOLTEO			
		RGT VIVENDO	KWS TONNERRE	AGENOR	CERVANTES	RGT KUZCO	SU TRASCO	
<b>Moyennement résistant</b>	RUBISKO	KWS EXTASE	FRUCTIDOR	JUNIOR	KWS SPHERE	RGT PERKUSSI	SU HYTONI	SY ROCINANTE
	RGT CESARIO	PASTORAL	ADVISOR	LG APOLLO	PRESTANCE			
	OBWAN	HYKING	CHEVIGNON					
			ORLOGE					
		RGT LIBRAVO	ASCOTT	ARCACHON	HYLIGO	KWS ULTM	SU ECUSSON	SU HYMPERIAL
	SYLLON	PIBRAC	FILON	GRIMM	LG AUDACE			
<b>Assez sensible</b>	MACARON	KWS DAKOTANA	COMPLICE	GERRY	LG SKYSCRAPER			
			UNK	SY ADMIRATION				
			OREGRAIN	TALENDOR				
<b>Sensible</b>		PROVIDENCE	BOREGAR					

( ) : à confirmer

Source : essais pluriannuels de post-inscription (ARVALIS) et d'inscription (CTPS/GEVES)

## Septoriose



La septoriose est présente sur 10 parcelles avec des symptômes sur F1 et F2 entre 10 % et 100 %.

### La résistance variétale à la septoriose – échelle 2021

Références

Assez résistant (Note à titre indicatif  $\geq 7$ )

Les plus résistantes

Nouveautés et variétés récentes

		LG ABSALON	SU ECUSSON				
		KWS EXTASE	RGT VOLTEO				
		RGT CESARIO	LG ASTROLABE				
KWS DAKOTANA	LG ARMSTRONG	AMBOISE					
	KWS TONNERRE	CHEVIGNON	GARFIELD	HANSEL	LG APOLLO		
<b>Peu sensible (Note à titre indicatif = 6.5)</b>							
		SYLLON	CAMPESINO	HYACINTH	RGT LETSGO		
			PASTORAL	AGENOR	ANTIBES	PORTHUS	POSITIV PRESTANCE
		WINNER	MACARON	GRAVURE	KWS AGRUM	RGT ROSASKO	SU TRASCO
			FRUCTIDOR	ARCACHON	(CROSSWAY)	JUNIOR	KWS SPHERE
<b>Moyennement sensible (Note à titre indicatif = 6)</b>							
			AUTRICUM	GREKAU	KWS COSTUM	RGT KUZCO	RGT PERKUSSIO
			GRIMM				
			HYLIGO	SU HYTONI			
TENOR	PIBRAC	HYKING	COMPLICE	GERRY	LG AUDACE	SPACIUM	SYROCINANTE
RGT VIVENDO	RGT LIBRAVO	RGT LEXIO	ASCOTT	CERVANTES	KWS ULTIM	SU HYMPERIAL	
	UNIK	RGT SACRAMENTO	ORLOGE	TALENDOR			
		FILON	BERGAMO	PROVIDENCE			
<b>Assez sensible (Note à titre indicatif = 5.5)</b>							
			RGT MONTECARLO	ADVISOR	LG SKYSCRAPER	SY ADMIRATION	
				RUBISKO			
				RGT VOLUPTO			
<b>Sensible (Note à titre indicatif <math>\leq 5</math>)</b>							
			OREGRAIN				
			APACHE				

( ) : à confirmer

Les plus sensibles

Source : essais pluriannuels de post-inscription (ARVALIS et partenaires) et d'inscription (CTPS/GEVES)

### A RETENIR

A F1 ETALEE

- 20% F3 déployées (F3 déf) pour les variétés sensibles et 50% F3 déployées (F3 déf) pour les variétés résistantes

## Fusariose



Pas de symptôme de fusariose.

## Piétin verse



8 parcelles comportent entre 1% et 65 % de pieds porteurs de piétin verse.

### RAVAGEURS

## Pucerons sur épis



Cette semaine, on observe une parcelle avec 90 % de pucerons sur épis. Le stade de sensibilité est dépassé car une grande partie des blés sont à grain laiteux-pâteux.

### A RETENIR

Stade de sensibilité : épiaison à grain laiteux-pâteux

Seuil indicatif de risque : 50% des épis porteurs

## Criocères ou lémas



3 parcelles ont des dégâts de criocères, autour de 20 % de dégâts bien répartis. Ces ravageurs peuvent être impressionnant en termes de dégâts sur les feuilles mais n'ont aucune incidence sur le rendement et une intervention est rarement justifiée.

Le stade de sensibilité est entre épiaison à maturité.

## ORGE DE PRINTEMPS

6 PARCELLES D'ORGE DE PRINTEMPS / 1 PARCELLE DORGE DE PRINTEMPS SEMEE D'AUTOMNE (OPSA)

### STADES

Les OPSA sont au stade grain laiteux

Les orges de printemps sont entre grain laiteux à pâteux.

Des symptômes d'helminthosporiose (entre 1 et 50 %) et de rouille naine (entre 20 et 60 %) sont observés sur F1 et F2.

Des criocères sont observés allant jusqu'à 100% de dégâts.

## POIS D'HIVER

3 PARCELLES OBSERVEES CETTE SEMAINE

### STADES

Les stades vont de fin stade limite d'avortement (FSLA) à maturité physiologique.

Département	Commune	Variété	Stade
77320	CHOISY-EN-BRIE	FURIOUS	FSLA
78950	GAMBAIS	AVIRON	FSLA
91150	BRIERES-LES-SCELLES	FURIOUS	MATURITE PHYSIO

### MALADIES

#### • Ascochyte



L'ascochyte est essentiellement présente sur les feuilles basses sur la parcelle de Gambais. Nous arrivons à la fin du risque et les conditions séchantes des prochains jours ne vont pas faire évoluer la maladie.

### RAVAGEURS

#### • Tordeuses



Toutes les parcelles du réseau ont dépassé le seuil indicatif de risque en alimentation humaine et en alimentation animale.

Département	Commune	Nombre de captures							Cumulées
		S18	S19	S20	S21	S22	S23	S24	
77320	CHOISY-EN-BRIE	0	1	28	126	197	150	200	702
77320	SAINT-MARS-VIEUX-MAISONS				200	250	120		570
77660	SAINT-JEAN-LES-DEUX-JUMENTAUX	4	50	134	135	257	250		826
78950	GAMBAIS	5	32	97	89	107		115	445
91150	BRIERES-LES-SCELLES	4	66	127	158	192			551

### A RETENIR

**Stade de de sensibilité** : A partir de début floraison

**Seuil indicatif de risque** : 400 captures cumulées par semaine pour l'alimentation animale

100 captures cumulées par semaine pour l'alimentation humaine

**Risque** : Fort

## POIS DE PRINTEMPS

4 PARCELLES OBSERVEES CETTE SEMAINE DONT 1 FLOTTANTE.

### STADES

Les stades sont au stade fin stade limite d'avortement (FSLA).

Département	Commune	Variété	Stade
77930	CRISENOY	ASTRONAUTE	FSLA
91150	ABBEVILLE-LA-RIVIERE	BALLTRAP	FSLA
78200	FONTENAY-MAUVOISIN	KAYANNE	FSLA

## MALADIES

### • Ascochyte



Elle a été observé essentiellement sur la parcelle d'Abbeville-la-rivière (91) sur les étages inférieurs et supérieurs avec plus de 40 % du feuillage impactés. Les autres parcelles sont dans un bon état sanitaire.

#### A RETENIR

**Stade de de sensibilité :** A partir de 9 feuilles

**Seuil indicatif de risque :** 20% sur feuilles basses ou 5% sur feuilles hautes

**Risque :** Modéré

## RAVAGEURS

### • Tordeuses



Toutes les parcelles ont dépassé le seuil indicatif de risque en alimentation humaine. Et seules les parcelles de Fontenay-Mauvoisin, Fontenay-saint-père et d'Abbeville-la-rivière ont dépassé le seuil indicatif en alimentation animale.

Département	Commune	Nombre de captures				Cumulées
		S21	S22	S23	S24	
77660	CRISENOY	110	174	150	60	494
78200	FONTENAY-MAUVOISIN	7	227		284	518
91150	ABBEVILLE-LA-RIVIERE	205	40	40	530	815
91160	GUILLEVAL	92	123			215
78440	FONTENAY-SAINT-PERE		152		407	559
77480	GRISY-SUR-SEINE		150	131		281

#### A RETENIR

**Stade de de sensibilité :** A partir de début floraison

**Seuil indicatif de risque :** 400 captures cumulées par semaine pour l'alimentation animale

100 captures cumulées par semaine pour l'alimentation humaine

**Risque :** Fort

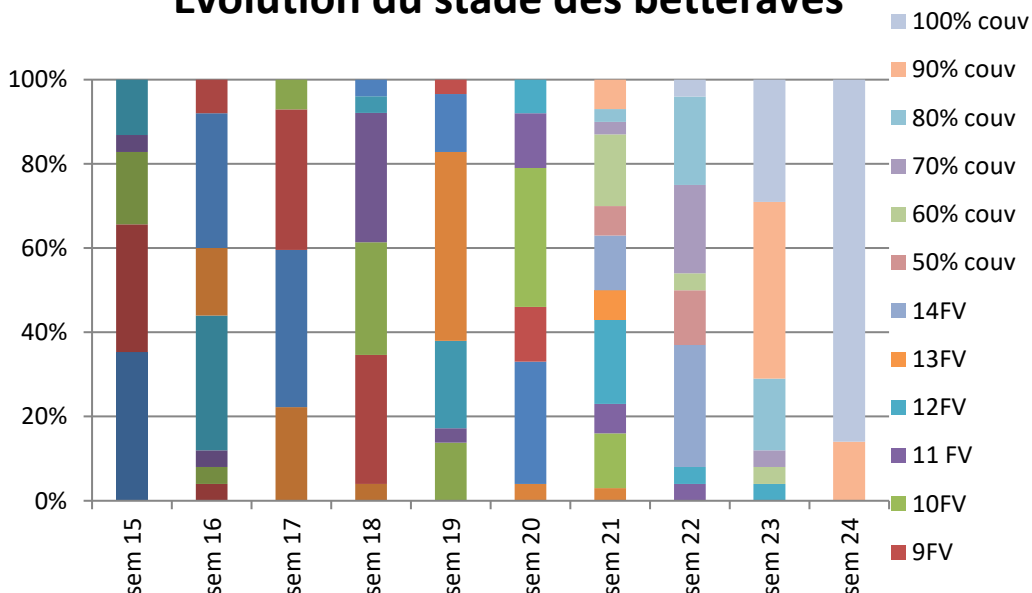
## BETTERAVE

CETTE SEMAINE, 22 PARCELLES ONT ETE OBSERVEES DANS LE RESEAU

### STADES

86% des parcelles couvrent totalement. 3 parcelles sont à 90% couverture.

## Evolution du stade des betteraves



G : germination

L : levée

CA ; cotylédons accolés

CS : cotylédons séparés

CE : cotylédons étalés

2FVN : 2 feuilles vraies naissantes

4FVN : 4 feuilles vraies naissantes

2FV à 14FV : 2 à 14 feuilles vraies

50% couv à 90% couv : 50% de couverture à 90% de couverture

## RAVAGEURS

### • Pucerons

**Pucerons verts :** Les parcelles ont passé la période de sensibilité aux pucerons.

**Pucerons noirs :** Les pucerons noirs (*Aphis fabae*) sont souvent observés mais en l'absence de pucerons verts, ils ne constituent pas un risque de contamination important pour la betterave. Ils ne sont pas porteurs des virus de la jaunisse. En grande quantité, ils peuvent affaiblir la plante en prélevant de la sève et ralentir le développement de la plante. Leur population est souvent régulée par les auxiliaires et nécessite rarement une intervention.

Aucune parcelle renseignée n'est indemne. Ils sont toujours très présents avec des niveaux d'infestation allant de 30 à 80% de plantes colonisées mais en forte régression naturelle. Les colonies sont contrôlées par la présence des auxiliaires.

**Toutes les parcelles observées présentent des auxiliaires.** Ce sont essentiellement les adultes et larves de coccinelles qui sont présents, viennent ensuite les larves de syrphes. A noter la présence de champignons entomopathogènes.

#### A RETENIR

**Risque :** Fin du risque.

**Stade de sensibilité :** Levée à couverture du sol.

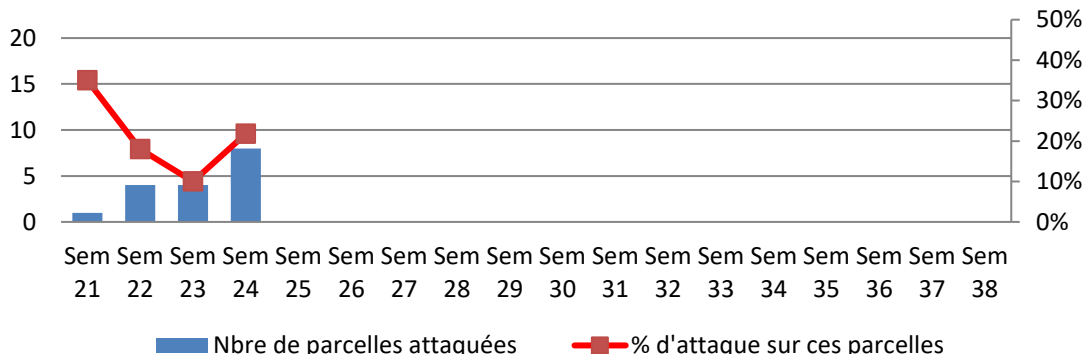
**Seuil indicatif de risque :** 10% des plantes avec des pucerons verts aptères.

### • Noctuelles



Sur 15 parcelles renseignées, 8 (soit 53%) d'entre elles, recensent en moyenne 22% de plantes avec dégâts. De 2% de plantes touchées à Villiers Saint Georges (77) à 65% à Nainville-les-Roches (91).

#### Niveau d'attaque de Noctuelles



#### A RETENIR

**Risque :** Faible

**Stade de sensibilité :** Toute la période de végétation

### • Charançon



L'adulte est très difficile à voir car il se laisse tomber au sol très facilement. Il peut s'observer plus facilement par temps chaud et ensoleillé et en bordure de parcelle. Il a été observé seulement sur 1 parcelle à Nangis (77).

Sur 17 parcelles observées pour ce ravageur, 5 parcelles, Mespuits (91), Pussay (91), Roinvilliers (91), Nangis (77) et Chenevières-les-Louvres (95) recensent la présence de piqures de pontes sur 8 à 32% des plantes. Les piqures de pontes sont aussi observées hors réseau.

**Un nouvel outil « alerte charançon » est en ligne sur le site ITB.**

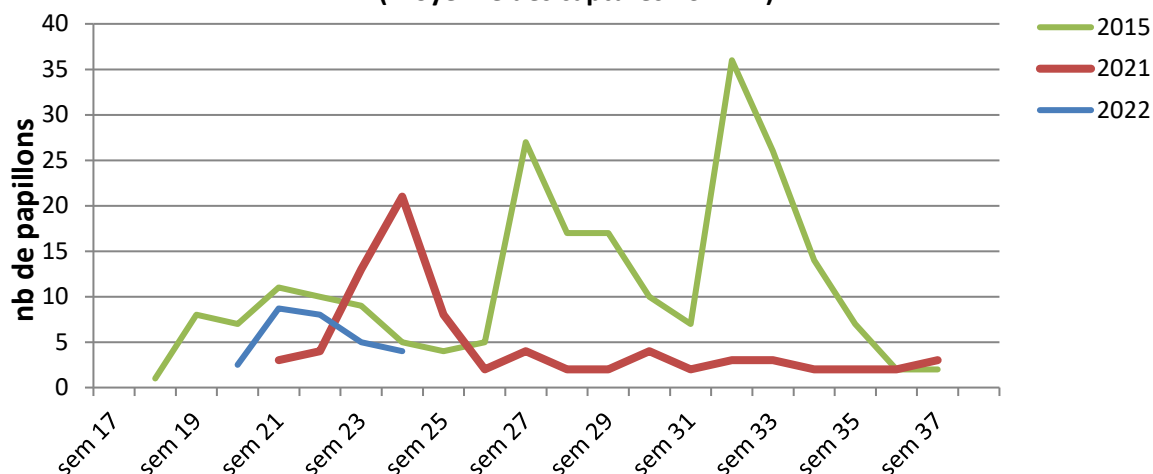


## • Teigne



Sur 7 parcelles observées pour ce ravageur 5 d'entre elles dénombrent en moyenne 4 papillons dans les pièges. Aucune chenille observée dans le réseau cette semaine

**Evolution des captures de papillon de teigne de la betterave  
(Moyenne des captures BSV IDF)**



### A RETENIR

**Risque :** Faible

**Stade de sensibilité :** En présence de stress hydrique

**Seuil indicatif de risque :** 10% de plantes touchées, morsures des pétioles et des limbes des jeunes feuilles.

## • Pégomyïes



Les pégomyïes font leur apparition. Sur 11 parcelles observées pour ce ravageur, 6 (soit 55%) ont des galeries, allant de 4% à Crisenoy (77) à 16% à Boissy-le-Sec (91), bien inférieur au seuil indicatif de risque. Seuls les asticotés sont susceptibles de causer des dégâts sur les feuilles.

### RETENIR

**Risque :** Faible.

**Stade de sensibilité :** Tout au long du cycle de la plante

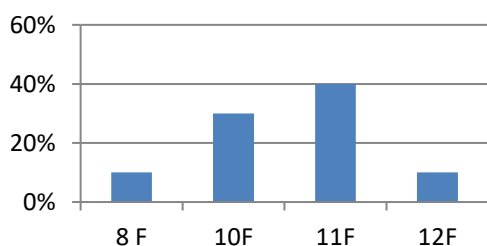
**Seuil indicatif de risque à partir de la couverture :** 50% plantes avec galeries et présence d'asticotés

## MAÏS

9 PARCELLES DE MAÏS OBSERVEES CETTE SEMAINE

### STADES

**Stade des parcelles observées  
au 14 juin**



Cette semaine le réseau d'observation compte 9 parcelles. Les stades s'échelonnent de 8 à 12 feuilles avec une moyenne de 10-11 feuilles.

## RAVAGEURS

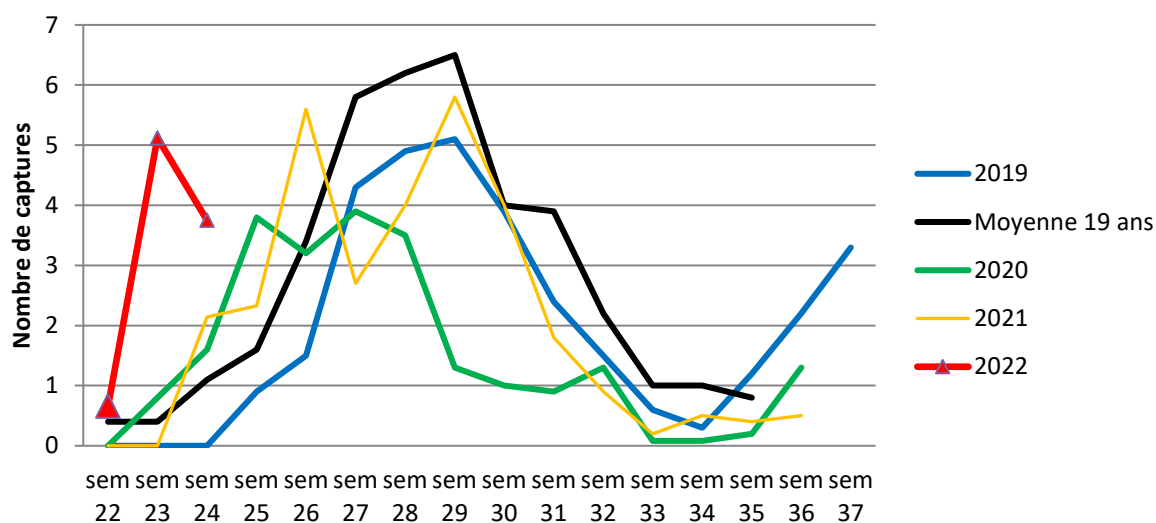
### Pyrales



Le vol de pyrales a débuté tôt cette année et se confirme avec 50% des pièges capturant des pyrales et une moyenne de capture de 3,75 individus par piège sur la semaine 24. Les orages de la semaine dernière ont fait tomber des pièges sur les parcelles de Saint Cyr-Sur-Morin (77) et Bouville (91), ce qui a pu affecter les relevés de ces parcelles.

Le réseau compte 8 parcelles, dont 4 avec présence de pyrales (1 à 25 pyrales par piège). La parcelle de La Brosse-Montceaux (sud 77) signale successivement 22 puis 25 captures au 8 juin et 14 juin, ce qui influe beaucoup la moyenne régionale (nous ne sommes pas encore au pic de vol). La parcelle de Bouville (91) a aussi capturé un nombre important de pyrales avec 17 captures au 8 juin. Les autres parcelles stagnent autour de 0 à 3 captures.

### Captures moyennes de pyrale



### Relevé pyrales

Communes	Code postal	Capture pyrale 31/05/2022	Capture pyrale 08/06/2022	Capture pyrale 14/06/2022
MARCQ	78	-	-	1
BELLEFONTAINE	95	-	-	-
LA BROSSE-MONTCEAUX	77	0	22	25
CRISENOY	77	-	0	0
SAINT-JEAN-LES-DEUX-JUMENTAUX	77	1	0	1
CITRY	77	-	0	0
CHOISY-EN-BRIE	77	1	0	0
SAINT-CYR-SUR-MORIN	77	0	0	-
BOUVILLE	91	2	17	3
BOUVILLE	91	0	0	0
NOGENT-SUR-SEINE	10	-	2	-

### Sésamie



Des pièges de sésamies ont été posés la semaine dernière. Aucune capture n'a eu lieu pour le moment.

### Relevé Sésamie

Communes	Code postal	Capture sésamie 08/06/2022	Capture sésamie 14/06/2022
LA BROSSE-MONTCEAUX	77	0	0
CRISENOY	77	-	0
SAINT-JEAN-LES-DEUX-JUMENTAUX	77	-	0
CHOISY-EN-BRIE	77	-	0
BOUVILLE	91	-	0



## • Cicadelle verte



Une parcelle observe des cicadelles à Saint-Cyr-Sur-Morin (77). Des ponctuations blanches sur les feuilles de la base des plantes sont présentes sur 30% des pieds de maïs.




**La nuisibilité est significative lorsque la feuille de l'épi commence à porter des traces blanches.** En cas de pullulation, les pertes peuvent alors atteindre 10 à 15 % du rendement. Cette cicadelle ne transmet pas de virus.



## • Pucerons

Des pucerons (*Metopolophium dirhodum* et *Sitobion avenae*) sont toujours signalés sur la parcelle de Bouville (91) à des niveaux faibles (1-10 pucerons / plante pour chaque espèce). Ils sont aussi présents en plus grand nombre (11-50 pucerons /plante) sur la parcelle de Saint-Cyr-Sur-Morin.

**Après le stade 8-10 F, les maïs sont peu sensibles aux pucerons *Metopolophium dirhodum* et *Sitobion avenae*.** Peu d'auxiliaires sont signalés pour le moment hormis sur la parcelle de Bouville (91).

ESPECE	DESCRIPTION	Stade et SEUILS INDICATIF DE RISQUE En nombre de pucerons par plante
 <u><i>Metopolophium dirhodum</i></u>	Taille : environ 2 mm Couleur : vert amande pâle Les cornicules et les pattes ne sont pas colorées Ligne d'un vert plus foncé sur le dos	Avant 3-4 f. du maïs : 5 pucerons/plante Entre 4 et 6 f. du maïs : 10 pucerons/plante Entre 6 et 8 f. du maïs : 20 à 50 pucerons/plante Après 8-10 f. du maïs : + 100 pucerons/plante  <u>Observez la face inférieure des feuilles</u>
 <u><i>Sitobion avenae</i></u>	Taille : environ 2 mm Couleur : variable, souvent d'un vert plutôt foncé, parfois brun ou rose jaunâtre. On le distingue de <i>M.dirhodum</i> essentiellement par la couleur noire de ses cornicules	Entre 3 et 10 feuilles du maïs : 500 pucerons (avec de nombreux ailés) par plante ou production de miellat sur les feuilles à proximité de l'épi.
 <u><i>Rhopalosiphum padi</i></u>	Taille : inférieure à 2 mm Forme globuleuse de couleur vert très foncé, presque noir. Zone rougeâtre foncée caractéristique à l'arrière de l'abdomen.	Arrivée possible dès 5-6 feuilles maïs risque majeur de progression à la sortie des panicules. Quand quelques panicules sont touchées par les premiers pucerons, observez tous les jours les parcelles et l'évolution des populations de pucerons et d'auxiliaires.

Source photos : AGPM

## • Acariens



Des acariens à hauteur de 80% de pieds touchés sont signalés sur la parcelle de Marcq (78), et cela jusque la F3 définitive. Souvent catonné aux abords de parcelles, les acariens ont la capacité de se reproduire très rapidement. Les étés chauds et secs leurs sont favorables.

**Seuil de risque : présence d'acariens sur la feuille de l'épi.** Le Poids de Mille Grains (échoudage) et plus rarement le nombre de grains (en cas d'attaque précoce) peuvent être affectés.



## • Chrysomèles

**Avis de recherche :** Dans le cadre du réseau de surveillance épidémiologique d'Ile-de-France, nous recherchons des parcelles de maïs/maïs pour réaliser des suivis de population des chrysomèles (77, 95, 78, 91). Vous pouvez contacter Anne Papin au 06 07 18 21 21.

# POMME DE TERRE

8 PARCELLES OBSERVEES DANS LE RESEAU

## STADES

De 70 % recouvrement à 80 % de fleurs ouvertes.

## MALADIES

### • Mildiou



La semaine dernière, le seuil indicatif de risque pour les variétés sensibles à résistantes a été atteint pour certaines stations.

**Pour les variétés sensibles**, le seuil indicatif a été atteint à Bonnières (78) le 8 juin et le 10 juin à Pussay (91). Pour les stations d'Aufferville (77), Montmachoux (77) et Pussay (91), le seuil est également atteint les 10 et 11 juin.

**Pour les variétés intermédiaires**, le seuil est atteint le 8 juin pour la station météorologique située à Bonnières (78), puis également le 11 juin pour les stations situées à Aufferville (77) et Montmachoux (77).

**Pour les variétés résistantes**, le seuil est atteint le 8 juin pour la station météorologique située à Bonnières (78), puis également le 11 juin pour les stations situées à Aufferville (77) et Montmachoux (77).

Aujourd'hui, les réserves de spores sont faibles pour la plupart des sites sauf Chevru (77) et Nangis (77) où elle est moyenne, et enfin Rouvres (95) où elle est très importante. Jusqu'à dimanche, Météo France ne prévoit pas de précipitations, mais des averses avec températures favorables pourraient avoir lieu ensuite. Le risque devrait alors ré-augmenter.

### Situation au 14 juin à 5h.

Stations météorologiques, données au 14/06/21 à 5h	Jours où le seuil indicatif de risque a été atteint			Réserves de spores au 14/06	seuil indicatif de risque atteint au 14/06/2021 à 5h			Pluies depuis le 07/06
	variété sensible	variété intermédiaire	variété résistante		Variété sensible	Variété intermédiaire	Variété résistante	
77-Aufferville	11-juin	11-juin	11-juin	faible	non	non	non	16,7
77-Chailly-en-Brie				faible	non	non	non	9,8
77-Chevru				moyenne	non	non	non	15,2
77-Montmachoux	11-juin	11-juin	11-juin	faible	non	non	non	10,6
77-Nangis				moyenne	non	non	non	11
78-Boissy-sans-Avoir				faible	non	non	non	9,4
78-Bonnières	08-juin	08-juin	08-juin	faible	non	non	non	14
91-Pussay	10 et 11 juin			faible	non	non	non	14,2
95-Rouvres				très fort	non	non	non	12,5
95-Vémaris				faible	non	non	non	14,4

*Attention, le risque indiqué dans le tableau ci-dessus n'est valable que pour les stations citées et ne peut prétendre indiquer le risque en tout lieu de la région, à plus forte raison en période d'orages avec des pluviométries très hétérogènes. De même, il ne prend pas en compte l'irrigation, il n'est valable que pour des parcelles non irriguées.*

### A RETENIR

**Risque** : D'après le modèle Mileos, la réserve de spores est très importante pour le site de Rouvres (95), moyenne à Chevru (77) et Nangis (77) et faible pour les autres sites.

Aujourd'hui, pour tous les sites et toutes les variétés, le risque est nul selon Mileos.

Météo France prévoit un risque de précipitations pour la fin du week-end. Le risque devrait alors augmenter.

**Stade de sensibilité** : dès la levée.

Pour que le seuil indicatif de risque soit atteint, il faut que :

- le potentiel de sporulation soit atteint :

**Moyen** pour les variétés sensibles,

**Élevé** pour les variétés sensibles et intermédiaires,

**Très élevé** pour les variétés sensibles, intermédiaires et résistantes,

- **et** que les conditions météorologiques soient favorables à la libération de spores, à savoir une hygrométrie supérieure à 87%, associée à des températures de 21°C durant 6h consécutives ou supérieures à 15°C pendant 8 heures.

- si du mildiou est observé à proximité de la parcelle, le risque démarre immédiatement.

## METHODES ALTERNATIVES :



Des produits de biocontrôle existent à base de substances naturelles.

La liste des produits phytosanitaires de biocontrôle est consultable dans la note de service sous <https://ecophytopic.fr/protéger/liste-des-produits-de-biocontrôle>



**LE GROUPE MILDIU / POMME DE TERRE / OPUC (fluazinam) EST EXPOSE A UN RISQUE DE RESISTANCE.**

**LE GROUPE MILDIU / POMME DE TERRE / RAPI (benalaxyl, benalaxyl-M, metalaxyl-M) EST EXPOSE A UN RISQUE DE RESISTANCE.**

### • Pucerons



Les pucerons sont toujours présents dans toutes les parcelles, avec des infestations allant de 5 à 45 % de folioles touchées. Aucune parcelle ne dépasse le seuil de 50 % de folioles porteuses, les auxiliaires, assez répandus, semblent contrôler les infestations. On note en effet la présence de coccinelles et/ou de syrphes dans 5 parcelles sur les 8 observées.

	Semaine 24	
	% de folioles avec pucerons	AUXILIAIRES
77-PIERRE-LEVEE	10 %	Absence
77-PUISIEUX	45 %	Coccinelle
77-SAINT-SOUPPLETS	43 %	Absence
77-LA HOUSSAYE EN BRIE	5 %	Coccinelle, syrphé
91-PUSSAY	25 %	Coccinelle
91-MEREVILLE	38 %	Coccinelle
91-TORFOU	28 %	Absence
28 -ROUVRAY- ST-DENIS	7,5 %	Coccinelle



Coccinelles (FREDON Ile de France)

### A RETENIR

**Risque :** modéré. Faites des observations en parcelle. Les conditions météorologiques actuelles sont très favorables au développement des pucerons. **Surveiller la présence d'auxiliaires (coccinelles, syrphes, chrysopes...).**

**Stade de sensibilité :** dès la levée.

**Seuil indicatif de risque :** 20 folioles porteuses de pucerons aptères sur 40 folioles observées soit 50 % des folioles notées.

## METHODES ALTERNATIVES :



Des produits de biocontrôle existent à base de substances naturelles.

La liste des produits phytosanitaires de biocontrôle est consultable dans la note de service sous <https://ecophytopic.fr/protéger/liste-des-produits-de-biocontrôle>

### • DORYPHORE



**Des foyers de doryphores sont observés dans 3 des 8 parcelles observées : à Rouvray-St-Denis (28), la Houssaye -en-Brie (77) et Saint-Soupplets (77).** Le seuil indicatif de risque est atteint pour 1 de ces 3 sites.

Pour connaître le cycle de développement de ce ravageur, consultez le [BSV Grandes cultures n° 15](#).

Attention, les œufs de doryphores peuvent être confondus avec ceux des coccinelles (voir [BSV Grandes cultures n° 15](#).)



Larves de doryphores (FREDON Ile de France)

S24	
77-PIERRE-LEVEE	Absence
77-PUISIEUX	Absence
77-SAINT-SOUPPLETS	1 foyer sur les 20 points d'observation
77-LA HOUSSAYE EN BRIE	>2 foyers sur les 20 points d'observation
91-PUSSAY	Absence
91-MEREVILLE	Absence
91-TORFOU	Absence
28 –ROUVRAY- ST-DENIS	1 foyer sur les 20 points d'observation

### A RETENIR

**Risque** : faible à modéré, 1 site dépasse le seuil indicatif de risque. Faites des observations en parcelle.

**Stade de sensibilité** : dès la levée.

**Seuil indicatif de risque** : 2 foyers pour 1000 m<sup>2</sup> observés dans la parcelle (1 foyer = 1 ou 2 plantes avec au moins 20 larves au total).

### • MINEUSE DE LA TOMATE, *Tuta absoluta*

Cette semaine, aucun individu n'a été piégé dans le réseau d'observation.

La semaine dernière, un site avait enregistré des captures.

Pour connaître le cycle de développement de ce ravageur, consultez le [BSV Grandes cultures n° 15](#).



Stade adulte (papillon) de *Tuta absoluta* (FREDON Ile de France)

### METHODES ALTERNATIVES :



Des produits de biocontrôle existent à base de substances naturelles.

La liste des produits phytosanitaires de biocontrôle est consultable dans la note de service sous <https://ecophytopic.fr/protoger/liste-des-produits-de-biocontrole>

### OIGNON

3 PARCELLES OBSERVEES DANS LE RESEAU

### STADES

Pour les oignons semis : 5 feuilles.

### MALADIES

### • Mildiou, *Peronospora destructor*



D'après le modèle Miloni de la DGAL, aucune nouvelle contamination n'a eu lieu depuis la semaine dernière, les incubations liées aux dernières contaminations se poursuivent et atteignent 63 à 80 %. Le risque reste donc important pour les oignons bulbilles.

	Données du modèle au 14/06/2022 à 5h			Date prévue de sortie de taches	Risque mildiou	
	Dates des dernières contaminations	Génération	% d'incubation		Oignons bulbilles	oignons semis
77-Lumigny	24-mai	2ème		06-juin	oui	non
77-Villenois	24-mai	1ère		08-juin	non	non
	06-juin	1ère	67%			
78-Boissy-sans-Avoir	06-juin	2ème	63%		oui	non
78-Les Mureaux	aucune contamination				non	non
91-Pussay	aucune nouvelle contamination depuis le 9 avril				non	non
91-Torfou	25-mai	2ème		07-juin		
	04-juin	2ème	80%		oui	non
95-Vémars	aucune nouvelle contamination depuis le 9 avril					
Les dates prévues de sorties de tache de mildiou sont données à titre indicatif (évolution en fonction des conditions météorologiques).						

*Attention, le risque indiqué dans le tableau ci-dessus n'est valable que pour les stations citées et ne peut prétendre indiquer le risque en tout lieu de la région, à plus forte raison en période d'orages avec des pluviométries très hétérogènes. De même, il ne prend pas en compte l'irrigation, il n'est valable que pour des parcelles non irriguées.*

Pour connaître le cycle de développement de ce champignon, consultez [le BSV Grandes cultures n° 13](#).

#### A RETENIR

**Risque** : à ce jour, le risque est important pour les oignons bulbilles pour les secteurs de Lumigny (77) et Torfou (91), Boissy-sans-Avoir (78) et faible pour les autres secteurs.

Pour les oignons semis, le risque est nul car la 3<sup>ème</sup> génération de mildiou n'a pas été atteinte

Attention, ce risque ne prend pas en compte les irrigations effectuées en parcelle.

En cas d'apparition de symptômes en parcelle, le risque démarre immédiatement.

**Stade de sensibilité** : dès le stade 2 feuilles.

**Seuil indicatif de risque** :

- pour les oignons bulbilles, dès la 2<sup>ème</sup> génération.
- pour les semis, dès la 3<sup>ème</sup> génération.

#### METHODES ALTERNATIVES :



Des produits de biocontrôle existent à base de substances naturelles.

La liste des produits phytosanitaires de biocontrôle est consultable dans la note de service sous <https://ecophytopic.fr/protéger/liste-des-produits-de-biocontrôle>

#### RAVAGEURS

- **Thrips - *Thrips tabaci***



Thrips sur oignon (*Omafra*)

Cette semaine, des thrips sont observés dans les 3 parcelles suivies (voir tableau ci-dessous). La parcelle de La Houssaye-en-Brie (77) dépasse toujours le seuil indicatif de risque. Aucun auxiliaire n'a été observé dans le réseau.

	Nombre moyen de thrips par pied		
	S 22	S 23	S 24
TORFOU (91)	0	0,1	0,75
LA HOUSSAYE-EN-BRIE (77)	0,35	3,8	3,2
MEREVILLE (91)	0,2	0	0,9

#### A RETENIR

**Risque** : modéré. Les conditions météorologiques sont très favorables au ravageur et une parcelle dépasse le seuil indicatif de risque.

**Stade de sensibilité** : Dès la levée

**Seuil indicatif de risque** : 2 thrips par pied.

#### METHODES ALTERNATIVES :



Des produits de biocontrôle existent à base de substances naturelles.

La liste des produits phytosanitaires de biocontrôle est consultable dans la note de service sous <https://ecophytopic.fr/protéger/liste-des-produits-de-biocontrôle>

## • Teigne - *Acrolepiopsis assectella*

RISQUE FAIBLE



Cette semaine, 26 individus ont été piégés à La Houssaye-en-Brie (77).  
A ce jour, aucune chenille n'a été observée, le risque semble donc faible.

Les œufs déposés sous les feuilles de la plante hôte mettent entre 4 et 11 jours pour éclore.

La chenille, de couleur vert clair, se nourrit de la plante durant une quinzaine de jours : les premiers temps, elle vit sur et dans les feuilles (elle y creuse des galeries), puis mine l'intérieur du fût où elle poursuit sa croissance.



Fredon Ile de France

Stade adulte (papillon) de teigne du poireau (FREDON Ile de France)

## METHODES ALTERNATIVES :



Des produits de biocontrôle existent à base de substances naturelles.

La liste des produits phytosanitaires de biocontrôle est consultable dans la note de service sous <https://ecophytopic.fr/protéger/liste-des-produits-de-biocontrôle>

### • Observations :

AGRICULTEURS, COOP 110 BOURGOGNE, CERESIA, ARVALIS, CARIDF, CENTREXPE, COOPERATIVE ILE DE FRANCE SUD, COOP SEVEPI, COOP VALFRANCE, Ets MARCHAIS Ets SOUFFLET AGRICULTURE, FREDON IDF, ITB IDF, SRAL, SUCRERIE CRISTAL UNION, Sucreries LESAFFRE FRERES, SUCRERIE DE SOUPPES, SUCRERIE DE TEREOS, TERRES INOVIA.

### • Rédaction :

CHAMBRE D'AGRICULTURE DE REGION ILE DE FRANCE : Mathilde DANIAU, Nicolas GREAUME, Franck GAUDICHAU, Louise VANCANENBROECK, Valentine BOULLENGER.

FREDON Ile de France : Céline GUILLEM, Romane NOGARO.

• **Comité de relecture:** ARVALIS, Chambre d'Agriculture de Région Île de France, TERRES INOVIA, ITB, SRAL.