



Le Bulletin de Santé du Végétal est édité sous la responsabilité de la Chambre d'Agriculture de Région Île de France sur la base d'observations réalisées par le réseau. Il est produit à partir d'observations ponctuelles. S'il donne une tendance de la situation sanitaire régionale, il ne peut se substituer à une observation personnelle dans sa parcelle.

Tout document utilisant les données contenues dans le bulletin de santé du végétal Île de France doit en mentionner la source en précisant le numéro et la date de parution du bulletin de santé du végétal.

Action du plan Ecophyto piloté par les ministères en charge de l'agriculture, de l'écologie, de la santé et de la recherche, avec l'appui financier de l'Office français de la Biodiversité.

Pour vous abonner faites votre demande à [ecophyto@idf.chambagri.fr](mailto:ecophyto@idf.chambagri.fr) en spécifiant la filière.

## A RETENIR (CTRL – CLIC POUR SUIVRE LE LIEN) :

**Maïs** : Stades 9-13 Feuilles. Le temps chaud et humide a permis un fort développement des maïs. Les stades de cette semaine dépassent ceux enregistrés l'année dernière malgré un semis bien plus tardif. Les captures de pyrales s'accroissent. En l'absence de perturbations orageuses prolongées, un premier pic de vol pourrait avoir lieu la semaine prochaine. La pose des trichogrammes peut commencer.

**Betterave** : Fin du risque pucerons verts, présence des noctuelles, piqûres de charançons en augmentation, vol de papillons de teigne, apparition de la cercosporiose.

**Pois de printemps** : Diminution des captures de tordeuses. Nous sommes en fin de risque. Fin des observations BSV.

**Pomme de terre** : Le risque mildiou est nul. Les doryphores sont toujours présents alors que les populations de pucerons sont quasiment nulles.

**Oignons** : Le risque mildiou est nul. Les infestations de thrips ont diminué.

## METEO

Station de LIEUSAIN (77)

	mar. 27	mer. 28	jeu. 29	ven. 30	sam. 1	dim. 2	lun. 3
	0	0	10.5	0	6.2	0	0
	39 / 69	43 / 76	49 / 82	33 / 86	64 / 91	39 / 89	41 / 77
	13 / 26	15 / 28	18 / 28	15 / 25	16 / 22	14 / 25	15 / 25

Source : Sencrop – Modèle METEOBLUE

## MAIS

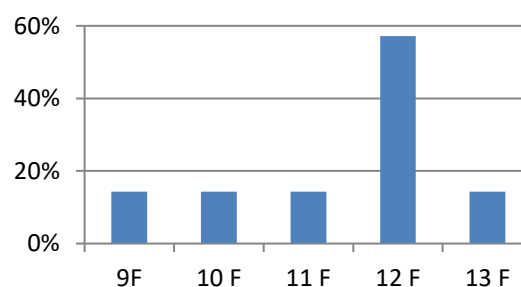
8 PARCELLES DE MAIS

STADES

Stade des parcelles observées  
au 27 juin

Cette semaine 8 parcelles de maïs ont été suivies.

Les stades d'échelonnement de 9 à 13 feuilles avec une majorité au stade 12 feuilles.



## RAVAGEURS

### Pyrales

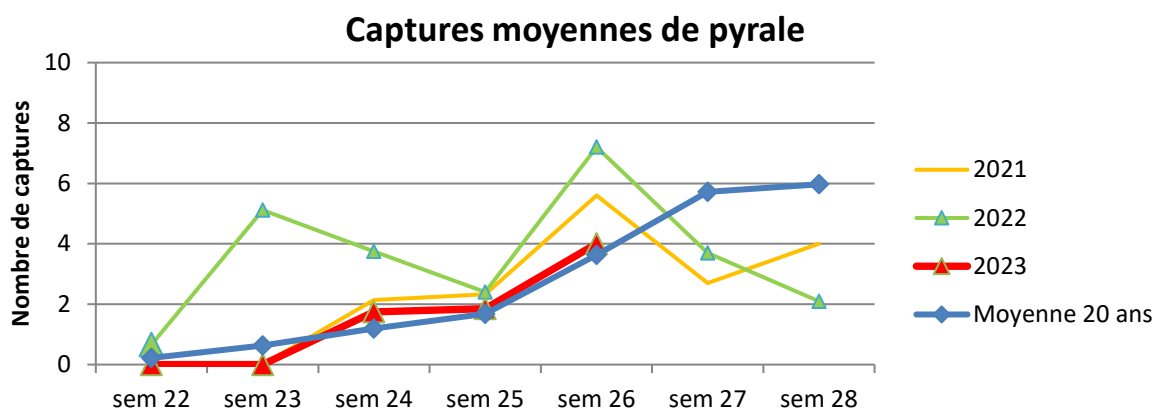


Sur les 8 pièges relevés, 7 enregistrent des captures de pyrales. Comme la semaine dernière, aucune capture n'a eu lieu à Bouville (91). Pour les autres pièges, les captures sont en augmentation avec une moyenne de 4 captures/pièges contre 1,85 la semaine dernière. Les parcelles de Choisy-en-Brie et Saint-Jean-les-deux-Jumeaux situées dans le 77 ont obtenu le plus de captures avec 10 pyrales/piège.

#### Relevé pyrale

Communes	Dpt	Capture pyrale 13/06/2022	Capture pyrale 20/06/2022	Capture pyrale 27/06/2022
MARCQ	78	-	-	3
FONTENAY-EN-PARISIS	95	-	4	2
CRISENOY	77	0	2	3
SAINT-JEAN-LES-DEUX-JUMEAUX	77	0	3	10
CITRY	77	0	1	0
CHOISY-EN-BRIE	77	0	1	10
CHAILLY-EN-BRIE	77	0	2	3
BOUVILLE	91	0	0	0
NOGENT-SUR-SEINE	10	0	-	2

#### Courbe du vol de pyrale pluriannuel



Le vol a débuté la semaine 24 soit 1 semaine plus tard que la moyenne pluriannuelle. Le nombre de capture est en augmentation et suit pour le moment de près la courbe moyenne sur 20 ans. A moins d'orages ou de fort rafraîchissement, il est probable qu'un premier pic de vol ait lieu la semaine prochaine.

Au regard des captures de papillons dans le réseau, il est temps de positionner les diffuseurs de trichogrammes (petites mouches qui parasitent les larves de pyrales). Pour rappel, ils doivent être placés avant le pic de vol, et sont spécifiques de la pyrale du maïs (pas d'efficacité sur sésamies).

### Sésamie



Aucune capture n'a eu lieu pour le moment. Pour rappel, ce ravageur est piégé depuis quelques années dans le sud de la région, symbole des évolutions climatiques. Jusqu'ici on a des captures faibles et ponctuelles et on n'a pas observé de dégâts larvaires. Son cycle est légèrement décalé par rapport à celui de la pyrale.

#### Relevé Sésamie

Communes	Dpt	Capture sésamie 27/06/2022
SAINT-JEAN-LES-DEUX-JUMEAUX	77	0
CHOISY-EN-BRIE	77	0
BOUVILLE	91	0

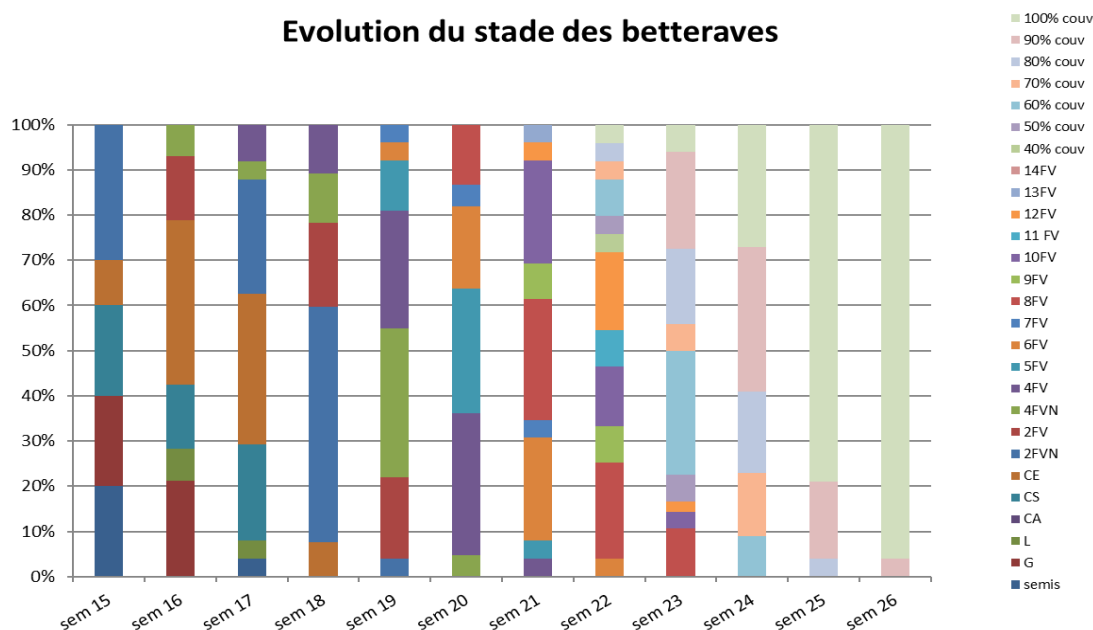
### Chrysomèles

**Avis de recherche :** Dans le cadre du réseau de surveillance épidémiologique d'Ile-de-France, nous recherchons des parcelles de maïs/maïs pour réaliser des suivis de population des chrysomèles (77, 95, 78, 91). Vous pouvez contacter Anne Papin au 06 07 18 21 21.

## STADES

Toutes les parcelles observées sont à couverture sauf une à Montagny en Vexin (95) à 90% de couverture.

### Evolution du stade des betteraves



## RAVAGEURS

### Charançons



L'adulte est très difficile à voir car il se laisse tomber au sol très facilement. Il peut s'observer plus facilement par temps chaud et ensoleillé et en bordure de parcelle. 3 parcelles, dans le sud de la région, remontent la présence de charançons adultes sur 22 parcelles observées pour ce ravageur.

86% des parcelles observées pour ce ravageur, contre 50% la semaine dernière, remontent la présence de piqûres de charançons entre 4% et 88% de plantes touchées pour Chaintreaux (77) avec en moyenne 1,4 piqûre par plante.

The screenshot shows the ITB 'Alerte Charançons' interface. It includes a map of France with a risk scale overlay, a legend for beetle presence (e.g., 'présence de charançons', 'présence d'adultes'), and text explaining the model and observation methods. The text mentions that the model is based on observations from 2019 to 2022 and provides a date of prediction: 27/06/2023.

Un nouvel outil « alerte charançon » est en ligne sur le site ITB :

<http://charancons.itbfr.org/>



Source ITB

### A RETENIR

Risque : Moyen

Stade de sensibilité : Toute la période de végétation

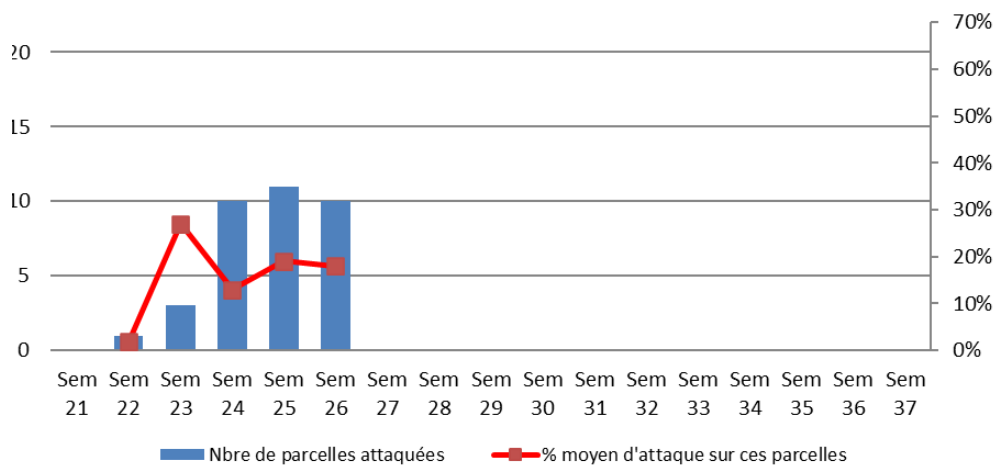
Seuil indicatif de risque : Il n'existe pas de seuil pour ce ravageur

## • Noctuelles



Augmentation du nombre de parcelles concernées par les dégâts de noctuelles. Sur 18 parcelles observées pour ce ravageur, 10 remontent la présence de dégâts dont 1 parcelle irriguée dépassant le seuil indicatif de risque avec 68% de plantes touchées à Soisy sur Ecole (91).

### Niveau d'attaque moyen de Noctuelles



### A RETENIR

**Risque :** Faible en irrigué à Moyen faible en non irrigué

**Stade de sensibilité :** toute la période de végétation

**Seuil indicatif de risque :** 50% de plantes avec traces de morsures ou déjections fraîches.

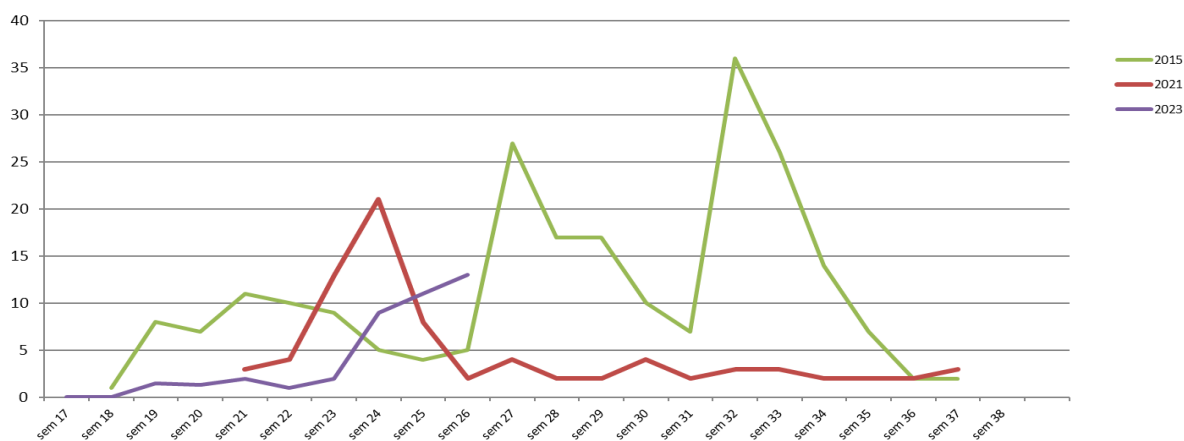
## • Teignes



Confirmation du premier pic de vol inférieur aux années de références hautes et plus tardif.

Sur les 10 pièges relevés cette semaine, tous remontent la présence de papillons avec de 1 à 46 individus capturés à Nangis (77) soit une moyenne de 13 papillons par piège.

Evolution des captures de papillon de teigne de la betterave  
(Moyenne des captures BSV IDF)



Ce sont les chenilles qui seront préjudiciables. Sortie des chenilles de 13 à 50 jours après le vol en fonction des conditions climatiques. Les pluies orageuses devraient perturber l'implantation des chenilles.

Aucun dégât de teignes remonté dans les parcelles observées cette semaine.

### A RETENIR

**Risque :** Faible

**Stade de sensibilité :** en présence de stress hydrique

**Seuil indicatif de risque :** 10% de plantes touchées, morsures des pétioles et des limbes des jeunes feuilles.

## • Pégomyïes



Seuls les asticot sont susceptibles de causer des dégâts sur les feuilles. Sur 17 parcelles observées pour ce ravageur, 4 présentent des galeries entre 2% et 12% de plantes touchées, sous le seuil indicatif de risque.

### A RETENIR

**Risque :** Faible

**Stade de de sensibilité :** tout au long du cycle de la plante

**Seuil Indicatif de risque :** à partir de la couverture soit 50% plantes avec galeries et présence d'asticots

## • Jaunisse

13 parcelles ont été observées pour la jaunisse et 5 présentent des symptômes avec 1% à 2% de la surface parcellaire touchée sans distinction de zone géographique.

Source : ITB



## MALADIES

Le réseau d'observations des maladies est constitué de 23 parcelles

### → Cercosporiose



Petites taches rondes grises, avec bordure rouge ou brune avec au centre des petits points noirs

### → Ramulariose



Taches assez grandes, marrons sur l'extérieur, avec au centre des points blancs

### → Oïdium



Feutrage blanc; les premières étoiles sont souvent peu visibles

### → Rouille



Taches pulvérulentes orangées à brunes

## • Cercosporiose



Les pluies orageuses et les températures estivales sont favorables au développement de la maladie.

Sur 23 parcelles observées, 5 parcelles, toutes au sud de la région, atteignent le seuil indicatif de risque pour le démarrage de la protection avec 1% et 2% de feuilles touchées.

## • Oïdium



Pas de présence d'oidium cette semaine sur les parcelles observées.

## • Ramulariose



Pas de présence de ramulariose cette semaine sur les parcelles observées.

## • Rouille



Pas de présence de rouille cette semaine sur les parcelles observées.

### A RETENIR

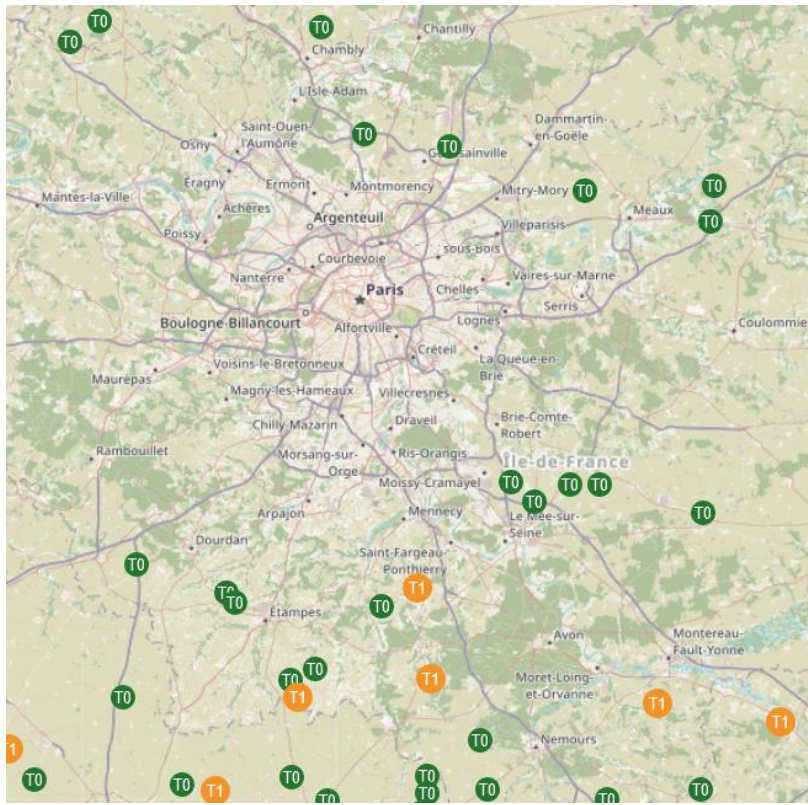
**Risque :** Moyen à Fort pour la cercosporiose

Faible pour la rouille, l'oïdium et la ramulariose

**Stade de sensibilité :** début de la protection avant la mi-août

**Seuil Indicatif de risque :** % de feuilles avec symptômes

	T1	T2	T3
<b>Cercosporiose</b>	1ers symptômes	20%	25%
<b>Ramulariose</b>	5%	20%	25%
<b>Oïdium</b>	15%	30%	30%
<b>Rouille</b>	15%	40%	40%



Une carte interactive et actualisée chaque semaine sur la présence des maladies est consultable sur le site de l'ITB « alerte maladies ». <http://maladies.i.org/>

### Comment lire cette carte ?

- T0 : seuil de risque maladies non atteint
- T1 : seuil de risque atteint, T1 réalisé ou à réaliser
- T2 : seuil de risque atteint, T2 réalisé ou à réaliser
- T3 : ...
- T4 et plus

Avis de traitements : se référer aux conseils régionaux de l'ITB  
Dates préconisées d'arrêt des traitements fongicides

Le détail de la situation sanitaire des sites d'observation est disponible en survolant les points.

Les données d'observation sont issues de Vigicultures® et collectées par l'ITB, les services techniques des sucreries et les autres observateurs du BSV. Alerte Maladies est un outil d'aide à la décision. **Tout traitement doit être précédé d'une vérification du dépassement du seuil dans la parcelle concernée.**

## POIS DE PRINTEMPS

6 PARCELLES OBSERVEES

### STADES

Les stades vont de fin stade limite d'avortement (FSLA) à maturité physiologique (MATU-PHYSIO).

Département	Commune	Variété	Stade
91150	BOUTERVILLIERS	KARIOKA	FSLA
91820	VAYRES-SUR-ESSONNE	ORCHESTRA	MATU-PHYSIO
91150	BOIS-HERPIN	Autre	MATU-PHYSIO
78660	SAINT-MARTIN-DE-BRETHENCOURT	Autre	MATU-PHYSIO
77320	CHOISY-EN-BRIE	KARIOKA	FSLA
77390	CRISENOY	ASTRONAUTE	FSLA

### RAVAGEURS

#### • Tordeuses



Les captures sont en nette diminution cette semaine dû à la maturité précoce de la culture et nous sommes à la fin du risque.

Pour cette campagne, 2 parcelles dénombrent de faibles captures Bois-herpin (91) et Saint-Martin de Brethencourt (78) et 3 parcelles ont atteint le seuil indicatif de risque en alimentation animale Boutervilliers (91), Guainville (28) et Fontenay- Saint-Père (78).

Département	Commune	Nombre de captures						Cumulées
		S21	S22	S23	S24	S25	S26	
91150	BOUTERVILLIERS	0			336	253	42	<b>631</b>
91820	VAYRES-SUR-ESSONNE	4	80		60	45	28	217
91150	BOIS-HERPIN	13	17		11	13	6	60
78660	SAINT-MARTIN-DE-BRETHENCOURT	0	1		11	18	6	36
28260	GUAINVILLE	0	48	123	198	68		<b>437</b>
77320	CHOISY-EN-BRIE	0	4		64	69	54	191
77390	CRISENOY	0	4		58	48	46	156
78440	FONTENAY-SAINT-PERE		64	111	139	139		<b>453</b>

### A RETENIR

Risque : Fin du risque

### STADES

Floraison à développement des fruits.

### MALADIES

#### • Mildiou



Les pluies enregistrées entre le 20 et 21 juin ont été propices au développement du mildiou sur certains secteurs où le seuil indicatif de risque a été dépassé pour les variétés sensibles le 20 juin et 21 juin pour certains postes météo (voir le tableau ci-dessous).

Aujourd'hui, les réserves de spores sont faibles et les conditions météorologiques sont défavorables au mildiou, le risque est nul quelle que soit la sensibilité variétale.



Mildiou sur feuille (FREDON Ile de France)

Des pluies orageuses sont annoncées par Météo France pour jeudi ainsi que des pluies éparses samedi et dimanche. Les conditions pourraient alors devenir propices aux contaminations.

**Du mildiou a été observé sur quelques feuilles dans certaines parcelles du réseau comme par exemple à La Houssaye-en-Brie (77), Saint-Souplets (77) et Angerville (91) et sur quelques plantes à Chartronges (77).**

Situation au 27 juin à 7h.

Stations météorologiques	Jours où le seuil indicatif de risque a été atteint			Réserves de spores au 20/06	seuil indicatif de risque atteint au 27/06/2023 à 7h			Pluies depuis le 20/06
	variété sensible	variété intermédiaire	variété résistante		Variété sensible	Variété intermédiaire	Variété résistante	
77-Aufferville				faible	non	non	non	27,4
77-Chailly-en-Brie	20-juin			faible	non	non	non	49,1
77-Nangis	20 et 21 juin			faible	non	non	non	33,5
78-Boissy-sans-Avoir				faible	non	non	non	5,8
78-Bonnières				faible	non	non	non	21
91-Pussay	20-juin			faible	non	non	non	10,1
95-Rouvres				faible	non	non	non	1
95-Vémars	20-juin			faible	non	non	non	14,3

*Attention, le risque indiqué dans le tableau ci-dessus n'est valable que pour les stations citées et ne peut prétendre indiquer le risque en tout lieu de la région, à plus forte raison en période d'orages avec des pluviométries très hétérogènes. De même, il ne prend pas en compte l'irrigation, il n'est valable que pour des parcelles non irriguées.*

### A RETENIR

#### **Risque :**

Aujourd'hui, les réserves de spores sont faibles et les conditions météorologiques sont défavorables au mildiou, le risque est nul quelle que soit la sensibilité variétale.

Des pluies orageuses sont annoncées par Météo France pour jeudi ainsi que des pluies éparses samedi et dimanche. Les conditions pourraient alors devenir propices aux contaminations.

**Stade de sensibilité :** dès la levée.

Pour que le **seuil indicatif de risque** soit atteint, il faut que :

- le potentiel de sporulation soit atteint :

**Moyen** pour les variétés sensibles,

**Élevé** pour les variétés sensibles et intermédiaires,

**Très élevé** pour les variétés sensibles, intermédiaires et résistantes,

- **et** que les conditions météorologiques soient favorables à la libération de spores, à savoir une hygrométrie supérieure à 87 %, associée à des températures de 21°C durant 6h consécutives ou supérieures à 15°C pendant 8 heures.

- si du mildiou est observé à proximité de la parcelle, le risque démarre immédiatement.

Pour plus d'informations, consultez la fiche "[modèle Mileos, mildiou de la pomme de terre](#)". Elle décrit entre autres le cycle biologique du mildiou ainsi que l'interprétation du tableau des risques mildiou du BSV.



Des produits de biocontrôle existent.

Un risque de résistance existe : *Phytophthora infestans* - mildiou de la pomme de terre / fluazinam.

## RAVAGEURS

### • Pucerons



Les infestations de pucerons ont diminué par rapport à la semaine dernière. Deux parcelles sont touchées avec moins 5% de folioles porteuses de pucerons et des auxiliaires sont toujours observés en parcelles notamment des coccinelles.

Pour avoir des informations sur les différentes espèces de pucerons impactant la culture de la pomme de terre et les dégâts directs ou indirects qu'ils occasionnent, consulter le [BSV grandes cultures n°13](#).

	% de folioles avec pucerons	
	Semaine 25	Semaine 26
91-PUSSAY	37,50%	5%
91-ANGERVILLE	20%	0%
91-TORFOU	7,50%	0%
77-LA HOUSSAYE-EN-BRIE	30%	0%
95-LOUVRES	2,50%	0%
77-SAINT-SOUPPLETS	5%	3%
77-PUISIEUX	5%	0%
77-CHARTRONGES	5%	0%

### A RETENIR

**Risque :** faible voire nul. Aucune parcelle ne dépasse le seuil indicatif de risque et les auxiliaires sont bien présents.

**Stade de sensibilité :** dès la levée.

**Seuil indicatif de risque :** 20 folioles porteuses de pucerons aptères sur 40 folioles observées soit 50 % des folioles notées.

### • Doryphore



Les infestations de doryphores sont en diminution. Trois parcelles sont indemnes de doryphores, et une seule dépasse le seuil indicatif de risque.

	Semaine 25	Semaine 26
91-PUSSAY	Absent	Absent
91-ANGERVILLE	Un foyer et / ou quelques larves et adultes disséminés dans la parcelle	Absent
91-TORFOU	Plusieurs foyers et / ou nombreuses larves et adultes disséminés dans la parcelle	Quelques adultes
77-LA HOUSSAYE-EN-BRIE	Absent	Absent
95-LOUVRES	un foyer et / ou quelques larves et adultes disséminés dans la parcelle	Un foyer et / ou quelques larves et adultes disséminés dans la parcelle
77-SAINT-SOUPPLETS	Un foyer et / ou quelques larves et adultes disséminés dans la parcelle	Un foyer et / ou quelques larves et adultes disséminés dans la parcelle
77-PUISIEUX	Plusieurs foyers et / ou nombreuses larves et adultes disséminés dans la parcelle	Un foyer et / ou quelques larves et adultes disséminés dans la parcelle
77-CHARTRONGES	Quelques adultes	Plusieurs foyers et / ou nombreuses larves et adultes disséminés dans la parcelle

**Attention à la confusion :** les œufs de doryphores peuvent être confondus avec ceux des coccinelles (voir [BSV n°14 du 23 mai 2023](#)).

### A RETENIR

**Risque :** modéré, une parcelle dépasse le seuil et trois autres s'en approchent. Surveillez les parcelles.

**Stade de sensibilité :** dès la levée.

**Seuil indicatif de risque :** 2 foyers pour 1000 m<sup>2</sup> observés dans la parcelle (1 foyer = 1 ou 2 plantes avec au moins 20 larves au total).



Des produits de biocontrôle existent.



## STADES

Pour les oignons semis : formation du bulbe - Pour les oignons bulbilles : grossissement du bulbe.

## MALADIES

- **Mildiou, *Peronospora destructor***



D'après le modèle Miloni de la DGAL, des contaminations légères (de 1<sup>ère</sup> génération) ont été enregistrées pour deux stations météo de l'Essonne le 20 juin. Pour les autres sites, aucune contamination n'a eu lieu.

	Données du modèle au 27/06/2023 à 9h			Date prévue de sortie de taches	Risque mildiou	
	Dates des dernières contaminations	Génération	% d'incubation		Oignons bulbilles	oignons semis
Boissy-sans-Avoir - 78	aucune nouvelle contamination				non	non
Lumigny - 77	aucune nouvelle contamination				non	non
Les Mureaux - 78	aucune contamination				non	non
Pussay - 91	20-juin	1ère	20%	10-juil	non	non
Torfou - 91	20-juin	1ère	13%	12-juil	non	non
Vémars -95	aucune nouvelle contamination				non	non

Les dates prévues de sorties de tache de mildiou sont données à titre indicatif (évolution en fonction des conditions météorologiques).

*Attention, le risque indiqué dans le tableau ci-dessus n'est valable que pour les stations citées et ne peut prétendre indiquer le risque en tout lieu de la région, à plus forte raison en période d'orages avec des pluviométries très hétérogènes. De même, il ne prend pas en compte l'irrigation, il n'est valable que pour des parcelles non irriguées*

## A RETENIR

**Risque** : à ce jour, le risque est nul aussi bien pour les oignons semis que pour les oignons bulbilles.

**Stade de sensibilité** : dès le stade 2 feuilles.

**Seuil indicatif de risque** : pour les oignons bulbilles, dès la 2ème génération. Pour les semis, dès la 3ème génération.

Pour plus d'information, sur le cycle du mildiou de l'oignon, consulter le [BSV GC n° 12 du 10 mai 2023](#).

## MESURES PROPHYLACTIQUES

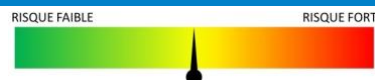
Voir [BSV Grandes Cultures 15 2](#) du 31 mai 2023.



Des produits de biocontrôle existent à base de substances naturelles.

## RAVAGEURS

- **THRIPS - *Thrips tabaci***



Cette semaine, les populations de thrips sont en diminution et, le seuil indicatif de risque est dépassé pour une seule parcelle (voir tableau ci-dessous).

Des auxiliaires, *Aeolothrips intermedius*, sont présents à La Houssaye-en-Brie (77) et à Torfou (91).

	Nombre d'individu par foliole		
	Semaine 24	Semaine 25	Semaine 26
91-TORFOU	0,2	5	3,9
91-MEREVERILLE	0,8	0	0
77-LA HOUSSAYE-EN-BRIE	2,1	2,7	1,1

Pour avoir des informations sur ce ravageur, consultez le [BSV grandes cultures n°13](#)

## A RETENIR

**Risque** : modéré. Les conditions météorologiques à venir vont être propices à leur développement.

**Stade de sensibilité** : dès la levée

**Seuil indicatif de risque** : 2 thrips par pied.

- 
- **Pour en savoir plus sur :**
    - Les résistances : <https://www.r4p-inra.fr/fr/home/>
    - Les produits de biocontrôle : <https://driaaf.ile-de-france.agriculture.gouv.fr/liste-officielle-biocontrôle-avril-2023-a1709.html>
    - Les adventices : <https://www.infloweb.fr/>
  - **Observations :**

AGRICULTEURS, COOP 110 BOURGOGNE, CERESIA, ARVALIS, CARIDF, CENTREXPE, COOPERATIVE ILE DE FRANCE SUD, COOP SEVEPI, COOP VALFRANCE, Ets MARCHAIS Ets SOUFFLET AGRICULTURE, FREDON IDF, ITB IDF, SRAL, SUCRERIE CRISTAL UNION, Sucrieries LESAFFRE FRERES, SUCRERIE DE SOUPPES, SUCRERIE DE TEREOS, TERRES INOVIA.
  - **Rédaction :**

CHAMBRE D'AGRICULTURE DE REGION ILE DE FRANCE : Valentine BOULLENGER, Nicolas GREAUME, Franck GAUDICHAU, Claire TURILLON, Louise VANCANENBROECK.  
FREDON Ile de France : Céline GUILLEM, Romane NOGARO.
  - **Comité de relecture :**

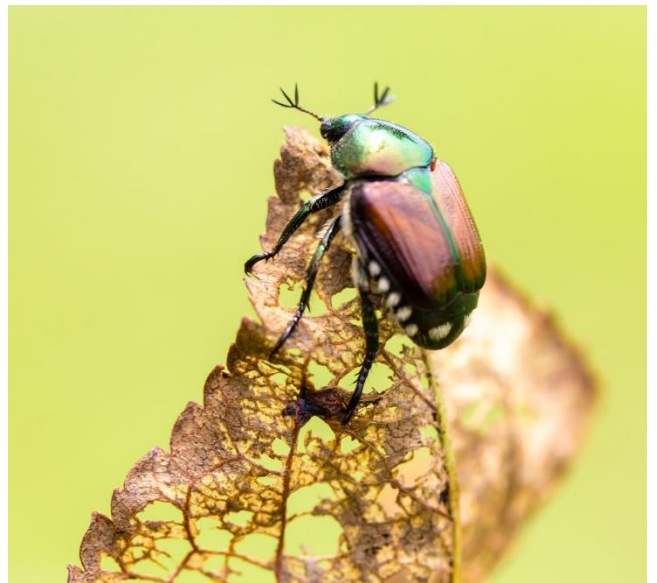
ARVALIS, Chambre d'Agriculture de Région Île de France, TERRES INOVIA, ITB, SRAL.

# Une nouvelle menace pour les végétaux

Le scarabée japonais (*Popillia japonica*) s'attaque à plus de 300 espèces végétales que ce soit des grandes cultures, des cultures spécialisées, la vigne, des plantes ornementales ou forestières, les gazons, etc. Ce coléoptère phytophage de 10-12 mm dévore le feuillage, alors que ses larves s'attaquent aux racines. Le scarabée japonais peut être confondu avec d'autres coléoptères présents en France et notamment certains hannetons.

Malgré une coloration assez similaire (tête et thorax vert métallique, élytres – ailes – brun métallique cuivré teintées de vert aux extrémités), le scarabée japonais peut être différencié des espèces proches par la présence de 5 touffes latérales de soies blanches et 2 touffes sur le dernier segment abdominal.

Originaire d'Asie, il s'est établi d'abord aux Etats-Unis et est présent depuis 2014 dans le nord de l'Italie, où son extension est exponentielle. Il a été piégé également en Suisse et en Allemagne. On craint son arrivée sur le territoire par déplacement naturel mais via les moyens de transport (insecte dit « auto-stoppeur » comme la chrysomèle du maïs). Il est donc nécessaire de détecter précocement les premiers foyers.



Source ANSES

En cas de suspicion, contacter le pôle phytosanitaire :

[sral.draaf-ile-de-france@agriculture.gouv.fr](mailto:sral.draaf-ile-de-france@agriculture.gouv.fr)