



Le Bulletin de Santé du Végétal est édité sous la responsabilité de la Chambre d'Agriculture de Région Île de France sur la base d'observations réalisées par le réseau. Il est produit à partir d'observations ponctuelles. S'il donne une tendance de la situation sanitaire régionale, il ne peut se substituer à une observation personnelle dans sa parcelle.

Tout document utilisant les données contenues dans le bulletin de santé du végétal Ile de France doit en mentionner la source en précisant le numéro et la date de parution du bulletin de santé du végétal.

Action du plan Ecophyto piloté par les ministères en charge de l'agriculture, de l'écologie, de la santé et de la recherche, avec l'appui financier de l'Office français de la Biodiversité.

Pour vous abonner faites votre demande à [ecophyto@idf.chambagri.fr](mailto:ecophyto@idf.chambagri.fr) en spécifiant la filière.

## A RETENIR (CTRL – CLIC POUR SUIVRE LE LIEN) :

**[Colza](#) : stades C1 à D1. Forte diminution des captures de charançons de la tige du colza. Présence de méligèthes sur les plantes.**

**[Céréales d'hiver](#) : faible évolution des stades.**

## METEO

Source : Sencrop – Modèle METEOBLUE

	mar. 7	mer. 8	jeu. 9	ven. 10	sam. 11	dim. 12	lun. 13	mar. 14
	0	15.9	5.4	9.3	10.2	4.1	4.4	2.9
	48 / 83	68 / 94	60 / 86	62 / 91	63 / 85	73 / 93	79 / 90	53 / 87
	4 / 10	6 / 14	10 / 14	9 / 12	6 / 11	8 / 13	11 / 16	9 / 11

Station de LIEUSAINT (77)

## COLZA

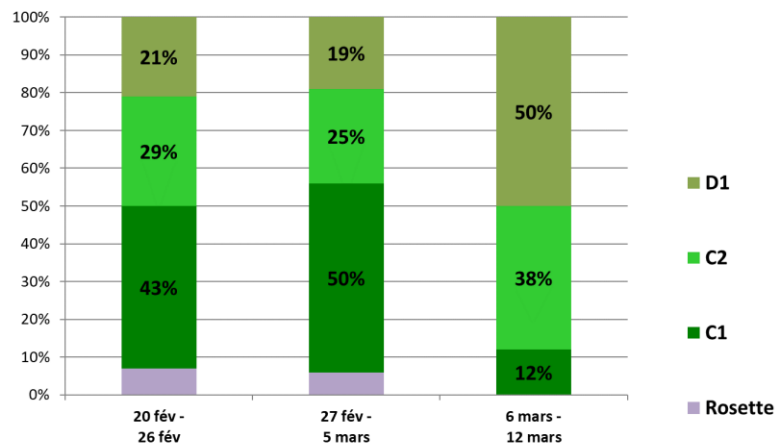
18 PARCELLES DE COLZA OBSERVEES CETTE SEMAINE DONT 2 FLOTTANTES

### STADES

Les stades ont bien évolué par rapport à la semaine dernière. 38% des parcelles sont au stade C2 (entre-nœuds visibles) et 50% sont au stade D1 (Boutons accolés encore cachés par les feuilles terminales).

La persistance du froid ralenti la croissance des colzas par rapport à l'année dernière. A la même période, près de la moitié des parcelles du réseau avait atteint le stade D2 (inflorescence principale dégagée).

### Répartition des stades (%) par semaine d'observation dans le réseau BSV IDF - printemps 2023



#### C1 – reprise de végétation

apparition de jeunes feuilles dans le cœur de rosette, sans élongation de la tige



#### C2-début montaison

Apparition des entre-nœuds, les pétioles de la rosette s'écartent les uns des autres



#### Stade D1

boutons accolés encore cachés par les feuilles terminales



## RAVAGEURS

### Charançon de la tige du colza



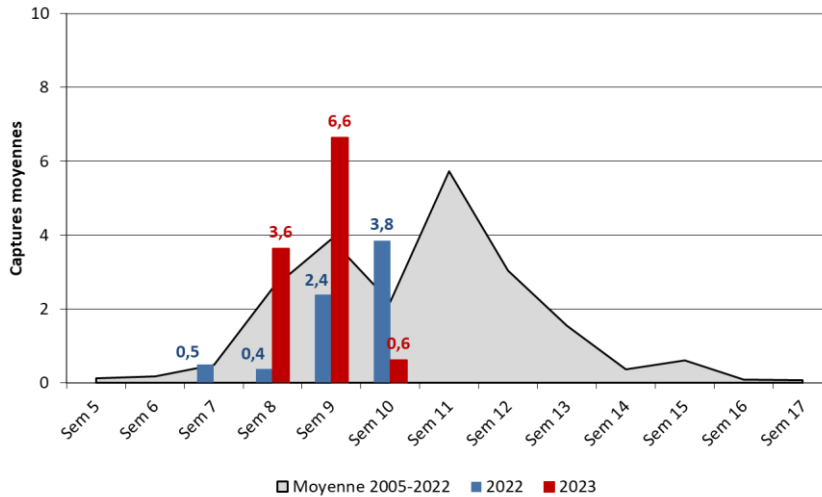
Les captures de charançon de la tige du colza sont en très forte diminution cette semaine. Les températures inférieures à 9°C toute la semaine ont stoppé temporairement le vol des charançons.

Parmi les 18 parcelles du réseau, seules 22% (4 parcelles) ont capturés des individus. En moyenne, 0,6 individus ont été capturé / cuvette.

Le retour de températures plus douces devrait réactiver le vol des charançons.

Parcelles	Nombre de charançons capturés
AVRAINVILLE (91)	5
BRIERES LES SCELLES (91)	2
COURCELLES EN BASSEE (77)	2
COURDIMANCHE SUR ESSONNE (91)	2

### Evolution des captures moyennes de charançons de la tige du colza au printemps 2023



**Stade de sensibilité :** du stade C2 au stade E

**Seuil indicatif de risque :** il n'y a pas de seuil quantitatif, le risque démarre 8 jours après les premières captures dans la parcelle, lorsque les femelles commencent à être aptes à pondre dans les tiges.

**Risque :** modéré pour un nouveau vol, modéré pour les parcelles ayant déjà capturées

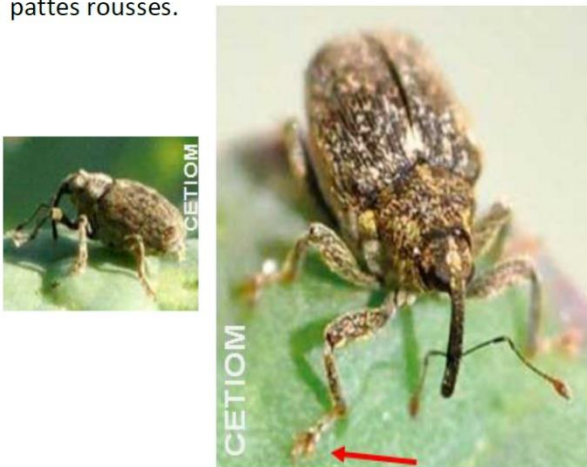
Terres Inovia a développé un outil de prédiction des vols de charançon de la tige du colza : <https://www.terresinovia.fr/-/outil-prediction-des-vols-de-ravageurs>

#### A ne pas confondre avec le charançon de la tige du chou, qui est non nuisible.

De nombreux charançons de la tige du chou sont également présents dans les cuvettes jaunes. Il est donc important de prendre le temps de bien les identifier.

#### Le charançon de la tige du chou

Le corps est noir il est recouvert d'une abondante pilosité rousse. Il possède une tache blanchâtre entre le thorax et l'abdomen ainsi que le bout des pattes rousses.



#### Le charançon de la tige du colza

C'est le plus gros, son corps est gris cendré, avec le bout des pattes noires.



#### • Méligèthes



50% des parcelles du réseau (9 parcelles) sont actuellement au stade sensible (D1 et supérieures).

Les captures de méligèthes concernent cette semaine la moitié des parcelles du réseau : 4 parcelles sur les 8 ayant fait l'observation.

2 parcelles signalent la présence de méligèthes sur les plantes :

Département	Commune	% de plantes porteuses de méligèthes	Stade
91	COURDIMANCHE SUR ESSONNE	35	D1
91	SAINT VRAIN	20	D1

### A RETENIR

**Stade de sensibilité** : Du stade D1 à début floraison. 50 % des parcelles sont au stade de sensibilité

**Seuil indicatif de risque** : Tableau ci-dessous

**Risque** : Faible pour le moment. Poursuivre la surveillance.

**La nuisibilité de ce ravageur sera fonction de l'état du colza et de la dynamique de croissance des tiges**



**Le couple « méligèthe / pyrèthrinoïdes » est exposé à un risque de résistance**

Seuils de nuisibilité		Stades	
Etat du colza		Colza au stade D1-D2 (boutons accolés)	Colza au stade E (boutons séparés)
Seuil 1	Colza stressé ou peu développé (climat stressant, déficit hydrique, peuplement trop faible ou trop important, vigueur faible des plantes, autres dégâts, ...)	1 méligèthe par plante	2 à 3 méligèthes par plante
Seuil 2	Colza vigoureux (sol profond, bonne vigueur des plantes, peuplement optimal, pas d'autres dégâts)	3 à 4 méligèthes par plante	7 à 8 méligèthes par plante

## MALADIES

### • Cylindrosporiose



Pas de signalement de cylindrosporiose cette semaine sur le réseau (3 parcelles observées).

**Symptômes** : Symptôme de type brûlure, correspondant à des tâches beiges légèrement parcheminées, entourées d'acervules (pustules blanches).

Il n'existe pas de seuil de risque pour cette maladie. Seule une présence massive sur des variétés sensibles en cours de montaison demande de la vigilance.

Ex. de variétés assez sensibles aux symptômes de cylindrosporiose sur feuilles : HOSTINE, BLACKBUZZ, FELICIANO KWS, TEMPTATION, RAMSES, ROCCA, KWS MIRANOS, KWS GRANOS, RGT BANQUIZZ, BLACMILLION, ES CAPELLO.



Photo : Terres Inovia

## CEREALES D'HIVER

29 PARCELLES OBSERVEES DANS LE RESEAU (18 DE BLE, 9 D'ORGE D'HIVER ET 2 D'ORGE DE PRINTEMPS)

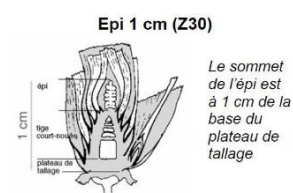
### BLE

#### STADES

Le réseau d'épidémiosurveillance est composé de 18 parcelles de blé tendre cette semaine. 14 parcelles sont entre le stade fin tallage et début du décolllement de l'épi (entre 0,1 et 0,8 cm). Et 4 ont atteint le stade épi 1cm (date de semis autour du 12 octobre, variétés KWS Extase, KWS Ultim, LG Audace, Prestance).

#### Rappel :

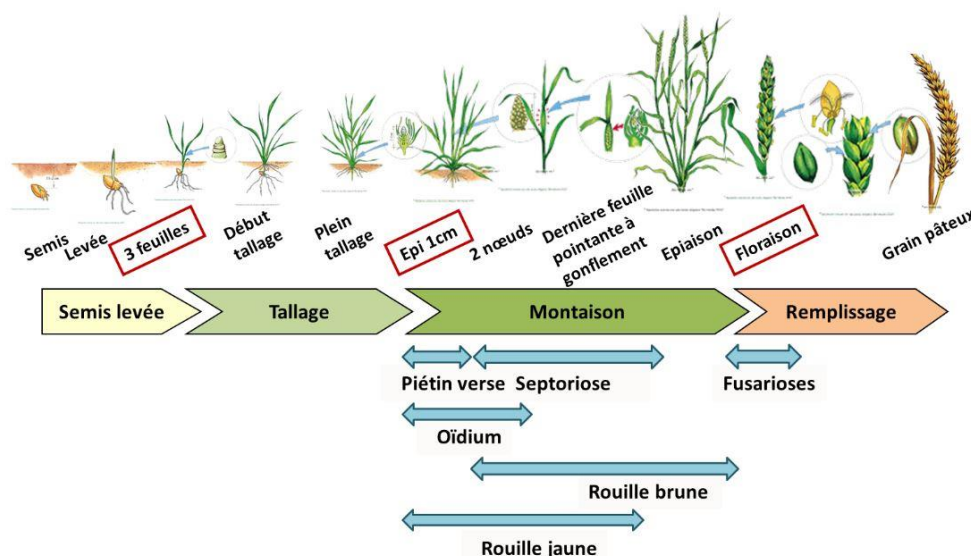
Le stade épi 1cm est atteint quand la distance entre la base du plateau de tallage et le sommet de l'épi est de 1 cm. Ce stade est atteint lorsque plus de 50 % des maitres brins ont atteint ce stade.



#### MALADIES

Le froid de la semaine passée n'a pas permis aux céréales d'évoluer et a pu marquer les feuilles (couleur violacée).

Rappel des périodes de sensibilité des maladies sur blé (source Arvalis)



Avant les stades indiqués, la présence de ces champignons n'aura pas d'impact sur les blés.

Des symptômes de septoriose sont observés sur F3 du moment ainsi que des symptômes de rouille jaune ou d'oïdium. Il est également observé des symptômes de carence en azote du fait des conditions très sèches et donc de la non-assimilation de l'azote apportée.

## ORGE D'HIVER

9 parcelles d'orge d'hiver sont observées sur le réseau, elles sont toutes au stade fin tallage dont une au stade épi 1cm. De même, peu d'évolution de stades du fait du froid et du manque d'eau. Des symptômes d'oïdium, de rouille naine, d'helminthosporiose et de rhynchosporiose sont observés sur les F3 du moment sans aucune incidence. Il s'agit de symptômes de stress et/ou d'orges fortement développées ou semées tôt dont les feuilles touchent le sol du fait du port foliaire de la plante.

## ORGE DE PRINTEMPS

---

La levée des premiers semis est en cours.

### INFORMATIONS DIVERSES

La présence de nématodes *Heterodera avenae* a été diagnostiquée sur une parcelle de seigle du sud 77. Ce nématode est un ver rond invisible à l'œil nu présent dans le sol. Il affaiblit les plantes (plantes chétives, nanifiées dont le tallage est réduit) en s'attaquant à leur système racinaire (croissance anarchique). Plus de précisions sur ce ravageur au lien suivant :

[Nématodes - Ravageur sur Blé tendre, blé dur, triticale, ARVALIS-infos.fr](#)

Exemple de système racinaire touché (source ARVALIS)



---

- **Observations :**

AGRICULTEURS, COOP 110 BOURGOGNE, CERESIA, ARVALIS, CRAIDF, CENTREXPE, COOPERATIVE ILE DE FRANCE SUD, COOP SEVEPI, COOP VALFRANCE, Ets MARCHAIS Ets SOUFFLET AGRICULTURE, Ets POM ALLIANCE, FREDON IDF, ITB IDF, Le Potager du roi, SRAL, SUCRERIE CRISTAL UNION, Sucreries LESAFFRE FRERES, SUCRERIE DE SOUPPES, SUCRERIE DE TEREOS, TERRES INOVIA.

- **Rédaction :**

CHAMBRE D'AGRICULTURE DE REGION ILE DE FRANCE : Valentine BOULLENGER, Claire TURILLON, Franck GAUDICHAU, Louise VANCANENBROECK, Nicolas GREAUME.

FREDON Ile de France : Céline GUILLEM, Céline BOURHIS LEZIER

- **Comité de relecture :**

ARVALIS, Chambre d'Agriculture de Région Île de France, TERRES INOVIA, ITB, SRAL.