



Le Bulletin de Santé du Végétal est édité sous la responsabilité de la Chambre d'Agriculture de Région Île de France sur la base d'observations réalisées par le réseau. Il est produit à partir d'observations ponctuelles. S'il donne une tendance de la situation sanitaire régionale, il ne peut se substituer à une observation personnelle dans sa parcelle.

Tout document utilisant les données contenues dans le bulletin de santé du végétal Île de France doit en mentionner la source en précisant le numéro et la date de parution du bulletin de santé du végétal.

Action du plan Ecophyto piloté par les ministères en charge de l'agriculture, de l'écologie, de la santé et de la recherche, avec l'appui financier de l'Office français de la Biodiversité.

Pour vous abonner faites votre demande à ecophyto@idf.chambagri.fr en spécifiant la filière.

A RETENIR (CTRL – CLIC POUR SUIVRE LE LIEN) :

Colza : Stades 6 feuilles à plus de 10 feuilles vraies. Les captures de grosses altises et de charançons du bourgeon terminal sont reparties à la hausse. La pression des larves d'altises continue d'augmenter. La pression maladie reste faible.

Céréales d'hiver : Automne doux et humide, vigilance aux pucerons et limaces

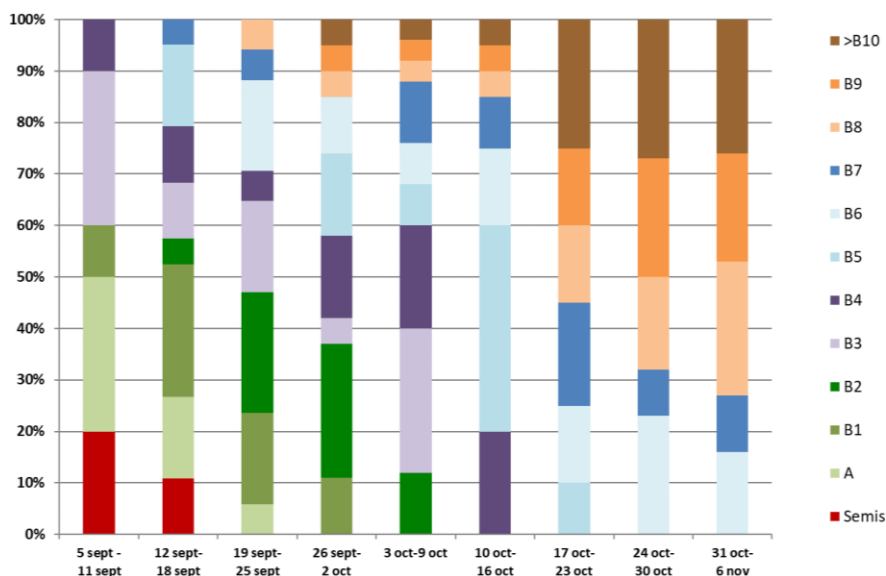
COLZA

21 PARCELLES DE COLZA OBSERVEES CETTE SEMAINE DONT 2 FLOTTANTES

STADES

La météo est actuellement favorable à la croissance des colzas. Plus de 70% des parcelles sont au stade 8 feuilles et plus.

Répartition des stades (en %) par semaine d'observation - Automne 2022



RAVAGEURS

Grosses altises (Altises d'hiver)

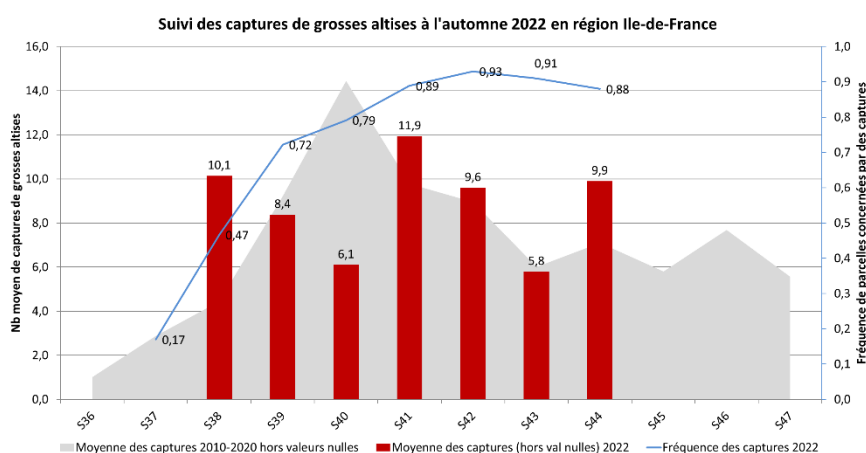


9 pièges ont été relevés cette semaine. La pression se maintient à un niveau élevé, en particulier à cette période : 88% des pièges ont capturé au moins une grosse altise principalement en Seine-et-Marne. Cette fréquence de capture pour un début novembre est la plus élevée depuis 10 ans, et légèrement supérieure aux années 2018-19-20. Les températures très douces la semaine passée ont favorisé cette activité.

Département	Commune	Nb altises
77	CHENOISE	12
77	CROUY SUR OURCQ	19
77	CRISENOY	20
77	LIZY-SUR-OURCQ	2
77	SAINT-JEAN-LES-DEUX-JUMEAUX	4
77	SAINT-GERMAIN-LAXIS	3
77	VERNEUIL-L'ETANG	8
91	PUSSAY	0
95	VALLANGOUJARD	3

Le nombre d'altises capturées est reparti à la hausse cette semaine, avec une augmentation de 70% du nombre moyen d'individus capturés / cuvette (9,9 individus).

L'ensemble des parcelles ayant dépassé le stade 4 feuilles, les colzas ne sont plus sensibles aux morsures des altises adultes.



Larves de grosses altises (Altises d'hiver)



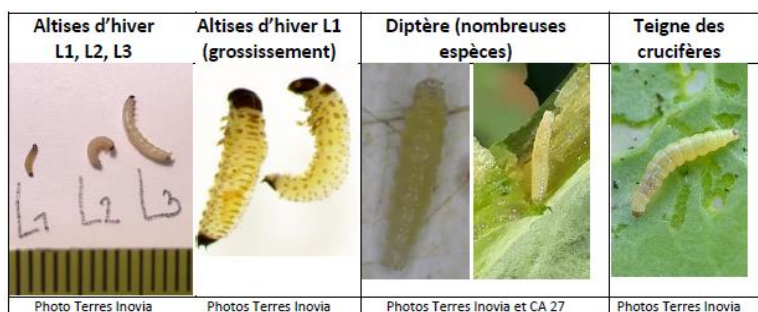
Sur les 10 parcelles observées cette semaine, 80% signalent la présence de larves d'altises. En moyenne, 17% des plantes sont porteuses d'au moins une larve d'altise, avec une variation de 3 à 60% par parcelle.

Département	Commune	% de plantes avec au moins 1 larve
77	CRISENOY	20
77	LA CHAPELLE-GAUTHIER	5
77	LIZY-SUR-OURCQ	50
77	SAINT-JEAN-LES-DEUX-JUMEAUX	20
77	VERNEUIL-L'ETANG	5
91	BRIERES-LES-SCELLES	0
91	COURDIMANCHE-SUR-ESSONNE	60
91	PUSSAY	10
95	NUCOURT	0
95	VALLANGOUJARD	3

La période de surveillance est en cours, mais soyez prudent sur la bonne identification des larves (confusions possibles avec d'autres larves \voir ci-dessous\ et d'attendre le seuil indicatif de risque avant d'intervenir.

Un diagnostic optimal s'effectue à l'échelle parcellaire.

Les larves L1 (premier stade) mesurent 1,2 à 2,5 mm, elles ont un corps blanc translucide avec une pigmentation brun-noir et ont les extrémités du corps de couleur brun foncé à noir. **Parmi les larves d'insectes que l'on retrouve dans les pétioles des feuilles, seules les larves d'altises possèdent des pattes.**



Méthode d'observation :

Prélever une vingtaine de plantes dans plusieurs endroits de la parcelle. Rechercher d'abord s'il y a des orifices ou des galeries sur les pétioles. Si c'est le cas, couper longitudinalement les pétioles et observer, de préférence avec une bonne loupe, si des larves y sont logées (Illustration ci-dessus).

Dans quelques temps, il sera possible de commencer la méthode Berlèse, idéalement entre le 5-15 novembre.

Simulation des larves d'altises :

Le modèle de Terres Inovia permet de simuler les dates de pontes et les différents stades larvaires selon la date de début des vols de grosses altises adultes. Ces dates sont obtenues à partir des données météorologiques réelles de l'année au jour de la simulation complétées par les valeurs normales.

Le pic du vol a démarré vers le 10 octobre cette année.

Ci-dessous les simulations par secteur des dates d'éclosion en fonction des dates d'arrivée :

Date début activité	Ponte	Eclosion L1	Mue L2	Mue L3
15/9	22-sept.	16-oct.	21-oct.	26-oct.
20/9	27-sept.	19-oct.	24-oct.	29-oct.
25/9	2-oct.	22-oct.	27-oct.	2-nov.
1/10	6-oct.	25-oct.	30-oct.	9-nov.
5/10	11-oct.	28-oct.	3-nov.	26-nov.
10/10	16-oct.	31-oct.	13-nov.	26-déc.

Simulation station Météo-France PONTOISE AERODROME 9570 (données T°C réelles jusqu'au 30/10/2022, données prévisionnelles jusqu'au 08/11 puis relais à partir des données médianes journalières 2001-2021)

Date début activité	Ponte	Eclosion L1	Mue L2	Mue L3
15/9	20-sept.	12-oct.	17-oct.	22-oct.
20/9	25-sept.	16-oct.	21-oct.	26-oct.
25/9	1-oct.	20-oct.	24-oct.	29-oct.
1/10	6-oct.	23-oct.	28-oct.	1-nov.
5/10	10-oct.	26-oct.	30-oct.	7-nov.
10/10	15-oct.	29-oct.	4-nov.	26-nov.

Simulation station Météo France ROISSY EN FRANCE 9558 (données T°C réelles jusqu'au 30/10/2022, données prévisionnelles jusqu'au 08/11 puis relais à partir des données médianes journalières 2001-2021)

Date début activité	Ponte	Eclosion L1	Mue L2	Mue L3
15/9	20-sept.	14-oct.	19-oct.	24-oct.
20/9	26-sept.	18-oct.	23-oct.	28-oct.
25/9	1-oct.	21-oct.	26-oct.	31-oct.
1/10	6-oct.	24-oct.	29-oct.	6-nov.
5/10	11-oct.	27-oct.	1-nov.	18-nov.
10/10	15-oct.	29-oct.	8-nov.	26-déc.

Simulation station Arvalis BOIGNEVILLE 9151 (données T°C réelles jusqu'au 30/10/2022, données prévisionnelles jusqu'au 08/11 puis relais à partir des données médianes journalières 2001-2021)

Date début activité	Ponte	Eclosion L1	Mue L2	Mue L3
15/9	21-sept.	15-oct.	20-oct.	26-oct.
20/9	26-sept.	19-oct.	24-oct.	29-oct.
25/9	1-oct.	22-oct.	27-oct.	1-nov.
1/10	6-oct.	25-oct.	30-oct.	11-nov.
5/10	11-oct.	28-oct.	3-nov.	9-déc.
10/10	15-oct.	31-oct.	14-nov.	Après 31-déc.

Simulation station Météo-France TOUSSUS LE NOBLE 7867 (données T°C réelles jusqu'au 30/10/22, données prévisionnelles jusqu'au 08/11 puis relais à partir des données médianes journalières 2001-2021)

Date début activité	Ponte	Eclosion L1	Mue L2	Mue L3
15/9	20-sept.	13-oct.	18-oct.	23-oct.
20/9	25-sept.	17-oct.	22-oct.	26-oct.
25/9	1-oct.	20-oct.	25-oct.	29-oct.
1/10	6-oct.	23-oct.	28-oct.	3-nov.
5/10	11-oct.	26-oct.	31-oct.	13-nov.
10/10	15-oct.	29-oct.	6-nov.	9-déc.

Simulation station Météo-France La Brosse Montceaux 7754 (données T°C réelles jusqu'au 30/10/22, données prévisionnelles jusqu'au 08/11 puis relais à partir des données médianes journalières 2001-2021)

Date début activité	Ponte	Eclosion L1	Mue L2	Mue L3
15/9	21-sept.	16-oct.	21-oct.	26-oct.
20/9	26-sept.	20-oct.	24-oct.	29-oct.
25/9	2-oct.	22-oct.	27-oct.	2-nov.
1/10	6-oct.	25-oct.	30-oct.	15-nov.
5/10	12-oct.	28-oct.	3-nov.	22-déc.
10/10	16-oct.	31-oct.	19-nov.	Après 31-déc.

Simulation station Météo-France Chevru 7749 (données T°C réelles jusqu'au 30/10/22, données prévisionnelles jusqu'au 08/11 puis relais à partir des données médianes journalières 2001-2021)

Les températures actuellement très douces pour la saison sont favorables à un développement rapide des larves d'altises. Habituellement, les larves issues d'accouplements à partir de début octobre terminent leur cycle au printemps. Cette année, il pourrait y avoir des larves L1, L2 visibles d'ici fin décembre issues d'accouplement de la mi-octobre.

Si la douceur se maintient, la pression larves d'altises pourrait être élevée pour cette campagne.

A RETENIR

Stade de sensibilité : Du stade rosette au décollément du bourgeon terminal.

Seuil indicatif de risque : 70 % de plantes avec au moins une galerie au stade rosette. Ou 2-3 larves par plante en moyenne (Test Berlèse).

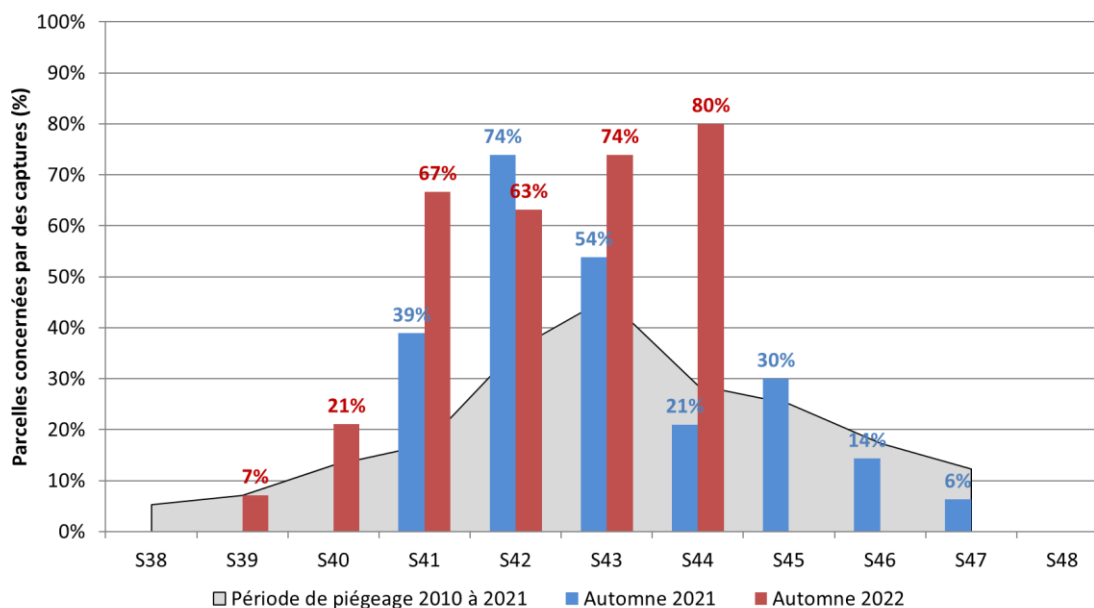
Risque : moyen à fort, la météo actuelle favorise les éclosions et des cycles larvaires accélérés.

Charançon du bourgeon terminal

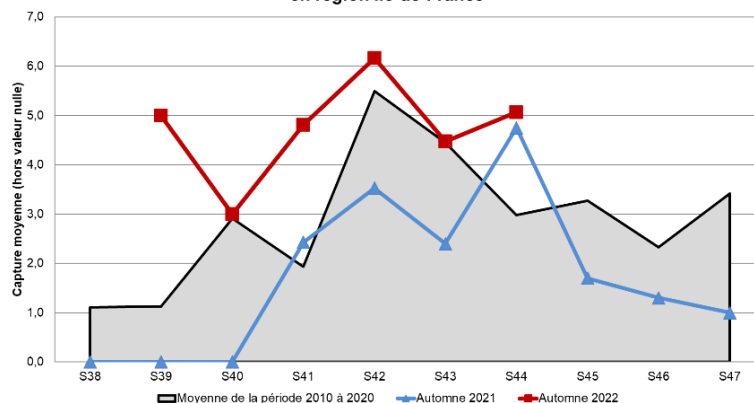


20 parcelles observées cette semaine, dont 16 capturent au moins un charançon (80% des parcelles).

Suivi des parcelles concernées par des captures de CBT à l'automne 2022 en région Ile-de-France



Suivi des captures en cuvette de CBT à l'automne 2022 en région Ile-de-France



L'activité continue d'augmenter par rapport aux semaines précédentes. La fréquence de captures de cette semaine est la plus importante de la campagne. Une telle fréquence de capture n'a d'ailleurs jamais été observée aussi tard à l'automne. Les températures douces favorisent la reprise de l'activité des CBT.

Un deuxième pic de vol se profile.

Le nombre de captures repart également à la hausse, avec en moyenne 5 charançons par cuvette.

Ci-dessous, le détail des captures afin de mieux appréhender l'hétérogénéité sur la région :

Département	Commune	S44	Evolution / semaine précédente
77	CHENOISE	2	=
77	CRISENOY	0	=
77	LA CHAPELLE-GAUTHIER	6	↘
77	LIZY-SUR-OURCQ	0	↘
77	SAINT-GERMAIN-LAXIS	6	↘
77	SAINT-JEAN-LES-DEUX-JUMEAUX	2	=
77	VERNEUIL-L'ETANG	13	↗
77	VILLENAUXE-LA-PETITE	14	↗
78	NEAUPHLE-LE-VIEUX	2	↗
78	SAINT-MARTIN-DE-BRETHENCOURT	3	↗
91	COURDIMANCHE-SUR-ESSONNE	0	=
91	AUVERNEAUX	6	↗
91	ABBEVILLE-LA-RIVIERE	1	↗
91	BRIERES-LES-SCELLES	5	↗
91	PUSSAY	3	↗
91	SAINT-VRAIN	0	=
95	NUCOURT	3	↗
95	VALLANGOUJARD	1	↗

A ne pas confondre avec le baris (insecte sans poils, noir à reflet bleu-vert de même taille que le charançon du bourgeon terminal - 2.5 à 3.5mm) et le charançon gallicole du chou qui est de plus petite taille (2-2.5mm), de couleur gris noirâtre avec le bout des pattes noir.

A RETENIR

Stade de sensibilité : De la levée (Stade A cotylédons étalés) au stade Rosette, 100% des parcelles de colza sont au stade sensible.

Seuil indicatif de risque : Il n'existe pas de seuil de risque pour le charançon du bourgeon terminal. On considère que 8-10 jours après le début du vol (en pratique au PIC DE VOL), les femelles ont acquis la capacité de ponte, ce qui représente un risque pour la culture dès lors que les conditions climatiques sont favorables à l'activité de l'insecte.

Risque : moyen à élevé. A surveiller à la parcelle.

Maladies

- Cylindrosporiose**



Aucun signalement de la maladie cette semaine (7 observations).

Aucune incidence de la maladie à l'automne.

• Phoma



Sur 15 parcelles observées, 11 signalent la présence de macules de phoma :

Département	Commune	% plante avec macules
77	CRISENOY	30
77	LA CHAPELLE-GAUTHIER	5
77	LIZY-SUR-OURCQ	50
77	SAINT-JEAN-LES-DEUX-JUMEAUX	80
77	VERNEUIL-L'ETANG	25
77	VILLENAUXE-LA-PETITE	25
78	SAINT-MARTIN-DE-BRETHENCOURT	0
91	ABBEVILLE-LA-RIVIERE	20
91	AUVERNAUX	10
91	BRIERES-LES-SCELLES	0
91	COURDIMANCHE-SUR-ESSONNE	0
91	PUSSAY	0
91	SAINT-VRAIN	5
95	NUCOURT	3
95	VALLANGOUJARD	2

Il n'y a pas de seuil indicatif de risque pour le phoma. La lutte passe directement par le choix variétal. Pour cela, il est essentiel de diversifier sa sole colza en optant pour 2 ou 3 variétés avec des types de tolérance différente afin d'éviter les contournements de souche.

CEREALES D'HIVER

26 PARCELLES OBSERVEES DANS LE RESEAU (16 DE BLE ET 10 D'ORGE D'HIVER)

STADES

Le développement des céréales se déroule dans les meilleures conditions : températures douces, pluviométrie régulière. Ainsi, les blés comme les orges d'hiver sont entre le stade 1^{ère} feuille étalée pour les derniers semés jusqu'à la troisième feuille étalée pour les premiers semés.

RAVAGEURS

• Pucerons d'automne



Les conditions climatiques avec des températures largement supérieures à 12°C sont favorables au développement des pucerons. On observe donc une forte présence de pucerons :

	Du 12 octobre au 18 octobre	Du 19 octobre au 25 octobre	Du 26 octobre au 2 novembre
% parcelles indemnes	29	20	14
% parcelles avec infestation <10% et moins de 10 jours	21	62	60
% parcelles avec infestation >10%	0	10	12
% parcelles avec pucerons < 10% depuis 10 jours		7	14

A RETENIR

Risque moyen à élevé pour les parcelles levées.

Facteurs de risque :

- Semis précoce et à faible densité ;
- Des températures douces supérieures à 12°C
- Vent pour la décimation
- Proximité d'une jachère, de repousses de céréales

Seuil indicatif de risque :

10% de plantes infestées ou quand leur présence se prolonge sur la culture pendant au moins 10 jours, et ce quel que soit leur nombre

Stade de sensibilité : de levée jusqu'à fin tallage

Les températures douces du moment sont favorables à l'activité des cicadelles.

En blé, sur 16 parcelles du réseau 10 déclarent la présence de cicadelles sur un piège : de 1 à 10 en une semaine.
En orge d'hiver, 3 parcelles du réseau ont piégé des cicadelles.

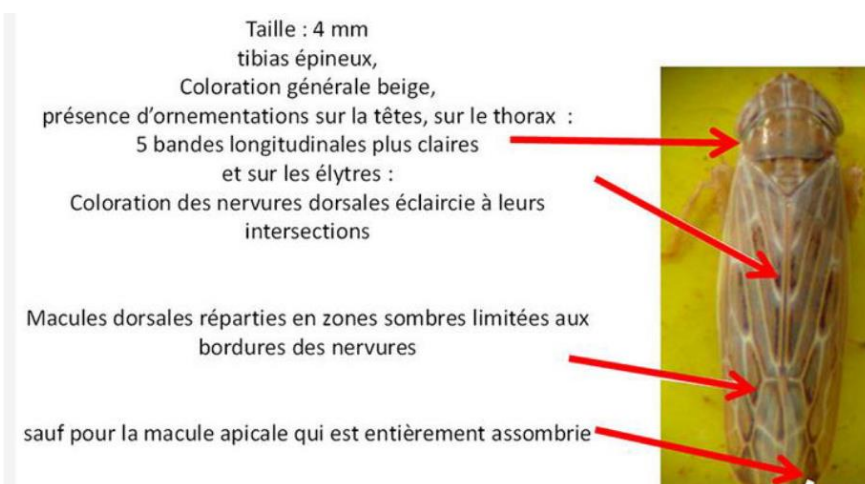
Reconnaissance de la cicadelle (*Psammotettix alienus*) Source Arvalis



1 : Sur feuilles

2 : Sur piège chromatique

Les différents critères observables :



Seuls les piégeages sur pièges englués sont efficaces pour la reconnaissance des espèces et leur différenciation.

A RETENIR

Risque faible à moyen pour les parcelles levées.

Facteurs de risque :

Semis précoce et à faible densité ;

Des températures douces supérieures à 12°C

Des parcelles ensoleillées, se réchauffant vite et à l'abri du vent (proches d'un bois, d'une haie)

Proximité des parcelles avec des repousses de céréales et des graminées adventices.

Seuil indicatif de risque :

Si < 30 captures hebdomadaires de cicadelles, risque de dégâts nul ;

Si entre 30 et 100 captures hebdo, risque modéré ;

Si > 100 captures hebdo, risque fort de dégâts.

Stade de sensibilité : de levée jusqu'à 3 feuilles

• Limaces



L'été sec n'a pas été favorable à l'éclosion des pontes de limaces. Cependant, les récentes pluies significatives les ont fait remonter.

En blé, 7 parcelles signalent des dégâts allant de 1 à 45 %.

En orge, 5 parcelles signalent des dégâts < 20%.

A RETENIR

Risque faible à moyen pour les parcelles levées.

Seuil indicatif de risque : Présence de limaces et dégâts foliaires constatés

Stade de de sensibilité : de germination jusqu'à 3 feuilles

• Observations :

AGRICULTEURS, COOP 110 BOURGOGNE, CERESIA, ARVALIS, CARIDF, CENTREXPE, COOPERATIVE ILE DE FRANCE SUD, COOP SEVEPI, COOP VALFRANCE, Ets MARCHAIS Ets SOUFFLET AGRICULTURE, FREDON IDF, ITB IDF, SRAL, SUCRERIE CRISTAL UNION, Sucrieries LESAFFRE FRERES, SUCRERIE DE SOUPPES, SUCRERIE DE TEREOS, TERRES INOVIA.

• Rédaction :

CHAMBRE D'AGRICULTURE DE REGION ILE DE FRANCE : Claire TURILLON, Nicolas GREAUME, Franck GAUDICHAU, Louise VANCANENBROECK, Valentine BOULLENGER.

FREDON Ile de France : Céline GUILLEM, Romane NOGARO.

• **Comité de relecture :** ARVALIS, Chambre d'Agriculture de Région Île de France, TERRES INOVIA, ITB, SRAL.