



Le Bulletin de Santé du Végétal est édité sous la responsabilité de la Chambre d'Agriculture de Région Île de France sur la base d'observations réalisées par le réseau. Il est produit à partir d'observations ponctuelles. S'il donne une tendance de la situation sanitaire régionale, il ne peut se substituer à une observation personnelle dans sa parcelle.

Tout document utilisant les données contenues dans le bulletin de santé du végétal Île de France doit en mentionner la source en précisant le numéro et la date de parution du bulletin de santé du végétal.

Action du plan Ecophyto piloté par les ministères en charge de l'agriculture, de l'écologie, de la santé et de la recherche, avec l'appui financier de l'Office français de la Biodiversité.

Pour vous abonner faites votre demande à [ecophyto@idf.chambagri.fr](mailto:ecophyto@idf.chambagri.fr) en spécifiant la filière.

## A RETENIR (CTRL – CLIC POUR SUIVRE LE LIEN) :

**Colza** : Stades 7 feuilles à plus de 10 feuilles vraies. Absence de nouvelles captures de charançons du bourgeon terminal. Quelques grosses altises sont encore signalées. L'évaluation de la pression des larves d'altises continue mais semble moins intense qu'initialement observé. Pas de nouveau signalement de maladie.

**Céréales d'hiver** : Un retour des températures de saison et des précipitations régulières.

**Campagnol** : Actuellement la pression est moyenne même si elle est plus importante sur les secteurs habituellement touchés.

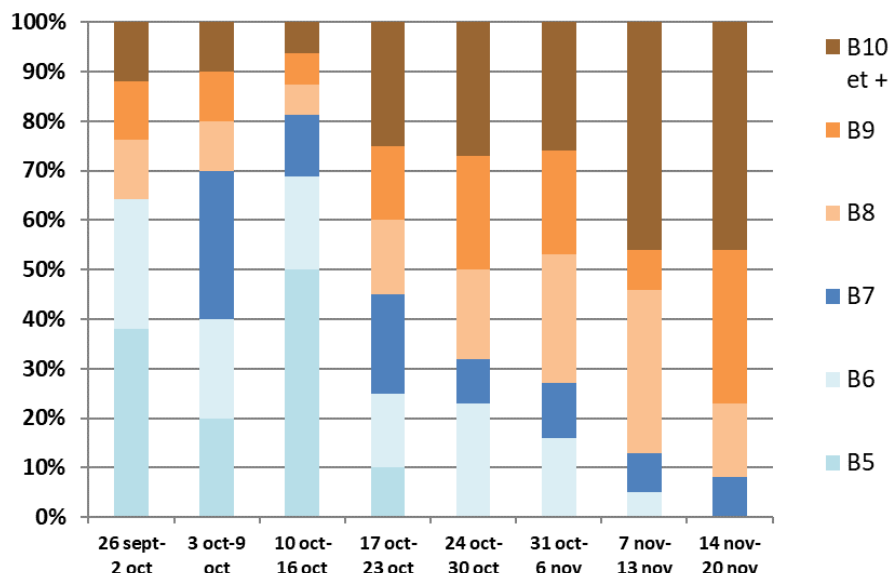
## COLZA

19 PARCELLES DE COLZA OBSERVEES CETTE SEMAINE DONT 6 FLOTTANTES

### STADES

La très grande majorité des parcelles de colza (92%) sont au stade 8 feuilles ou plus. La part des colzas au stade 10 feuilles ou plus reste la même que la semaine dernière avec 46%.

Répartition des stades (en %)  
par semaine d'observation - Automne 2022



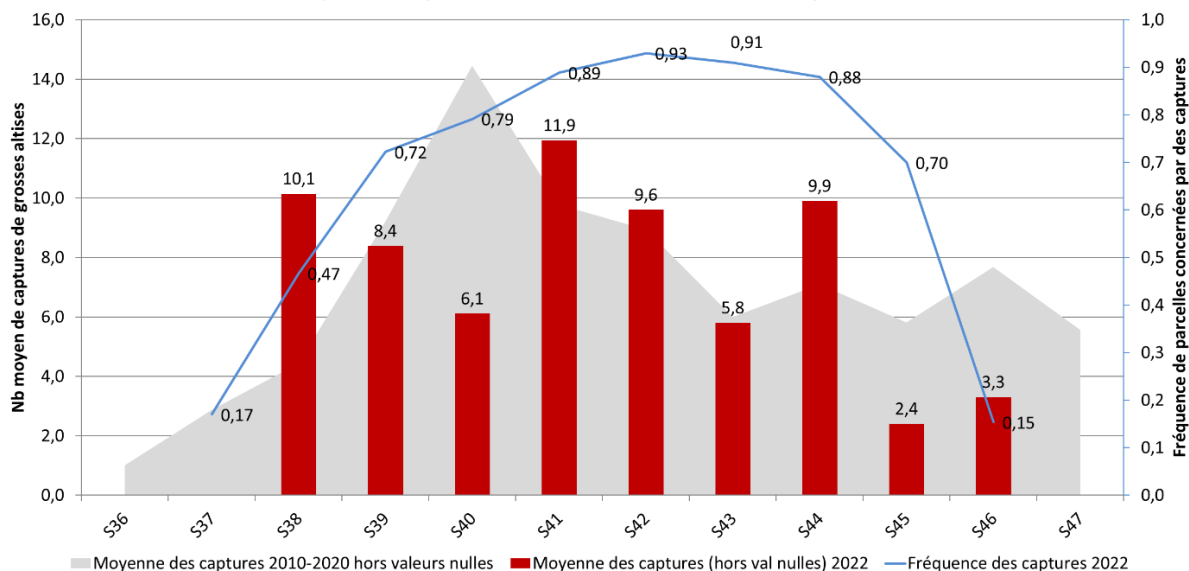
## RAVAGEURS

### Grosses altises (Altises d'hiver)



Seulement 2 pièges sur 13 ont relevé la présence de grosses altises cette semaine. Leur fréquence a fortement baissé comparé à la semaine dernière (0.15 versus 0.7) et est proche de nul.

Suivi des captures de grosses altises à l'automne 2022 en région Ile-de-France



Le nombre d'altises capturées par piège est de 3.3. Le piège de DANNEMOIS (91) a capturé 6 altises, et celui de NEAUPHLETTE (78) un total de 4.

Département	Commune	Nb altises
77	VERNEUIL-L'ETANG	0
78	NEAUPHLETTE	4
91	DANNEMOIS	6

L'ensemble des parcelles ayant dépassé le stade 4 feuilles, les colzas ne sont plus sensibles aux morsures des altises adultes.

### Larves de grosses altises (Altises d'hiver)



5 parcelles du réseau ont indiqué un pourcentage de plantes avec larves d'altises. 2 parcelles dépassent le seuil de risque de 70% de plantes porteuses de larves : COURDIMANCHE-SUR-ESSONNE (91) et VALLANGOUJARD (95). A noter que 4 parcelles signalent aussi la présence de larve de mineuses avec 10 à 30% de pieds porteurs.

Département	Commune	% de plantes avec au moins 1 larve	Nombre de larve par plante (BERLESE)
91	COURDIMANCHE-SUR-ESSONNE	80	
91	PUSSAY	60	
77	LA CHAPELLE-GAUTHIER	0	
78	SAINT-MARTIN-DE-BRETHENCOURT	10	
91	SAINT-VRAIN	20	
77	VALLANGOUJARD	80	
91	MESPUITS		1,3
91	BOUVILLES		0
91	BRIERES-LES-SELLES		0.4
77	CHAILLY-EN-BRIE		0.3
77	LIZY-SUR-OURCQ		0.7
77	VERNEUIL-L'ETANG		26
77	CROUY SUR OURCQ		0.5
77	MONTOLIVET		0.7

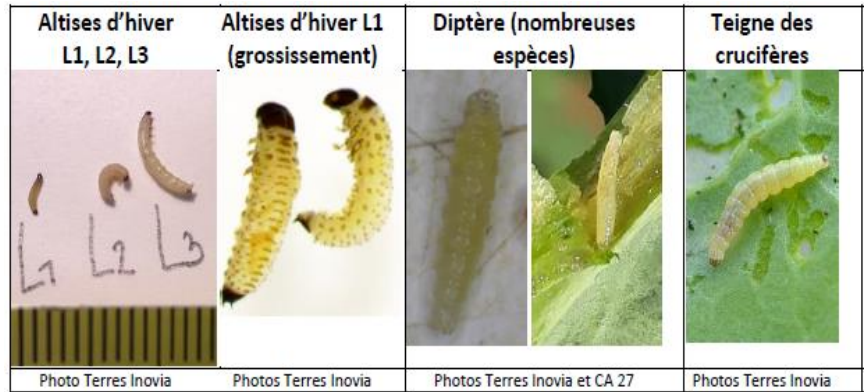
8 parcelles remontent cette semaine des résultats de test berlese dont 4 flottantes.

- 1 parcelles sans larve à MESPUITS (91)
- 5 avec 0.3 à 0.7 larve / pied
- 1 avec 1.3 larves / pied à MESPUITS (91)
- 1 avec un résultat difficilement interprété de 26, à vérifier.

Ces résultats montrent une pression larvaire en dessous du seuil d'intervention, ce qui est contraire aux observations de la semaine dernière.

Pour rappel : Les larves L1 (premier stade) mesurent 1,2 à 2,5 mm, elles ont un corps blanc translucide avec une pigmentation brun-noir et ont les extrémités du corps de couleur brun foncé à noir.

**Parmi les larves d'insectes que l'on retrouve dans les pétioles des feuilles, seules les larves d'altises possèdent des pattes.**



#### Méthode d'observation :

Prélever une vingtaine de plantes dans plusieurs endroits de la parcelle. Rechercher d'abord s'il y a des orifices ou des galeries sur les pétioles. Si c'est le cas, couper longitudinalement les pétioles et observer, de préférence avec une bonne loupe, si des larves y sont logées (Illustration ci-dessus).

Dans quelques temps, il sera possible de commencer la méthode Berlese, idéalement entre le 5-15 novembre.

#### A RETENIR

**Stade de sensibilité :** Du stade rosette au décollement du bourgeon terminal.

**Seuil indicatif de risque :** 70 % de plantes avec au moins une galerie au stade rosette. Ou 2-3 larves par plante en moyenne (Test Berlese).

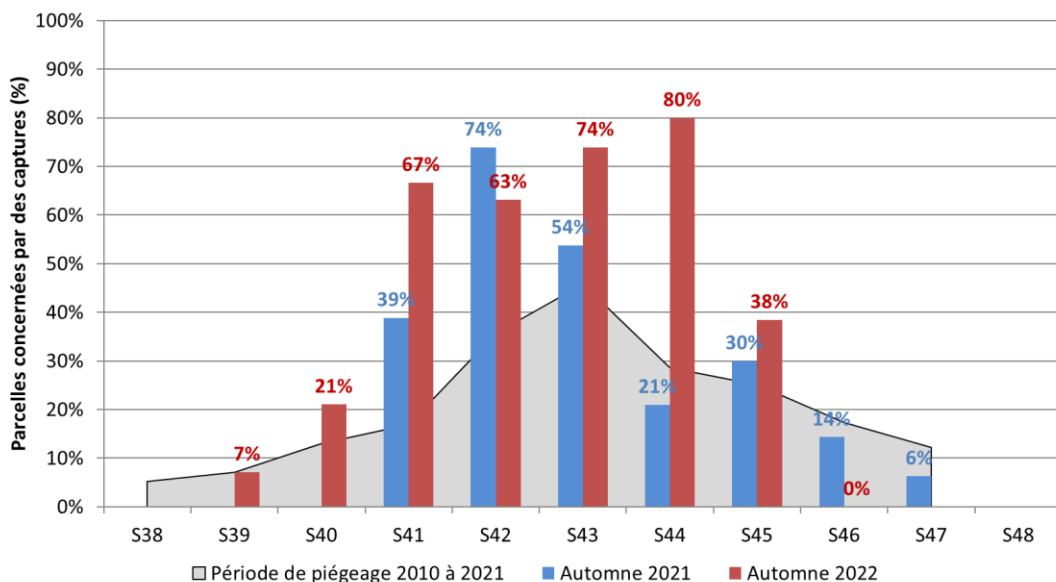
**Risque :** moyen à fort, la météo actuelle favorise les éclosions et des cycles larvaires accélérés.

#### • Charançon du bourgeon terminal

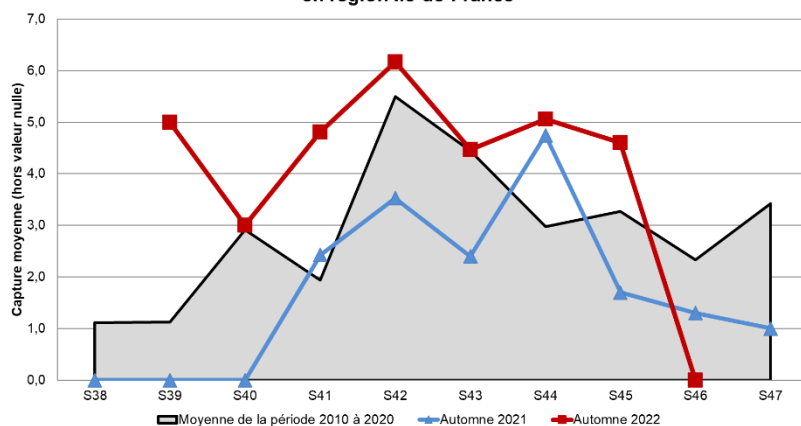


Sur les 13 parcelles observées aucune ne récence de charançons du bourgeon terminal. Le vol semble terminé.

#### Suivi des parcelles concernées par des captures de CBT à l'automne 2022 en région Ile-de-France



**Suivi des captures en cuvette de CBT à l'automne 2022  
en région Ile-de-France**



Aucune capture n'a eu lieu cette semaine. En revanche il a été signalé sur 3 parcelles la présence de baris.

Ci-dessous, le détail des captures afin de mieux appréhender l'hétérogénéité sur la région :

Département	Commune	S46	Evolution / semaine précédente
77	CHAILLY-EN-BRIE	0	↘
77	CHENOISE	0	↘
77	COURCELLES-EN-BASSEE	0	↗
77	CRISENOY	0	↘
77	DORMELLES	0	↘
77	LA CHAPELLE-GAUTHIER	0	↘
77	LIZY-SUR-OURCQ	0	↘
77	MEIGNEUX	0	↗
77	MONTIGNY-LE-GUESDIER	0	↘
77	SAINT-GERMAIN-LAXIS	0	↘
77	SAINT-JEAN-LES-DEUX-JUMEAUX	0	↘
77	VERNEUIL-L'ETANG	0	↘↘
77	VILLENAUXE-LA-PETITE	0	↘↘
78	NEAUPHLE-LE-VIEUX	0	↘
78	NEAUPHLETTE	0	↘
78	SAINT-MARTIN-DE-BRETHENCOURT	0	↘
91	AVRAINVILLE	0	↘
91	COURDIMANCHE-SUR-ESSONNE	0	=
91	AUVERNEAUX	0	↘
91	ABBEVILLE-LA-RIVIERE	0	↘
91	BRIERES-LES-SCELLES	0	↘
91	PUSSAY	0	↘
91	SAINT-VRAIN	0	↘
95	NUCOURT	0	↘
95	VALLANGOUJARD	0	↘

**A ne pas confondre avec le baris (insecte sans poils, noir à reflet bleu-vert de même taille que le charançon du bourgeon terminal - 2.5 à 3.5mm) et le charançon gallicole du chou qui est de plus petite taille (2-2.5mm), de couleur gris noirâtre avec le bout des pattes noir.**

**A RETENIR**

**Stade de sensibilité** : De la levée (Stade A cotylédons étalés) au stade Rosette, 100% des parcelles de colza sont au stade sensible.

**Seuil indicatif de risque** : Il n'existe pas de seuil de risque pour le charançon du bourgeon terminal. On considère que 8-10 jours après le début du vol (en pratique au PIC DE VOL), les femelles ont acquis la capacité de ponte, ce qui représente un risque pour la culture dès lors que les conditions climatiques sont favorables à l'activité de l'insecte.

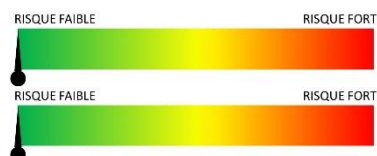
**Risque** : faible à moyen. A surveiller à la parcelle.

**MALADIES**

Aucun nouveau signalement de maladie n'a été fait cette semaine

- Cylindrosporiose**

- Phoma**



# CEREALES D'HIVER

27 PARCELLES OBSERVEES DANS LE RESEAU (17 DE BLE ET 10 D'ORGE D'HIVER)

## STADES

Au cours de cette dernière semaine, les températures se sont rafraichies ce qui entraine un ralentissement de la croissance des céréales. Ces conditions sont donc moins favorables au développement des pucerons.

Ainsi, les blés comme les orges d'hiver sont entre le stade 2e feuille étalée pour les derniers semés jusqu'au mi tallage pour les premiers semis.

## RAVAGEURS

### • Pucerons d'automne



Les températures sont en dessous de 12°C le matin et sont autour de 13°C en pleine journée. Les pucerons sont donc moins visibles sur les plantes et également moins présents.

Les infestations sont moins importantes <10%. Il y a de moins en moins de parcelles avec une infestation >10%

Il reste toujours des parcelles avec des pucerons présents depuis plus de 10 jours ce qui maintient un risque :

	Du 12 octobre au 18 octobre	Du 19 octobre au 25 octobre	Du 26 octobre au 2 novembre	Du 3 au 8 novembre	Du 9 au 15 novembre
% parcelles indemnes	29	20	14	40	32
% parcelles avec infestation <10% et moins de 10 jours	21	62	60	7	22
% parcelles avec infestation >10%	0	10	12	18	12
% parcelles avec pucerons <10% depuis 10 jours		7	14	35	34

### A RETENIR

**Risque moyen à élevé pour les parcelles levées.**

#### Facteurs de risque :

Semis précoce et à faible densité ;

Des températures douces supérieures à 12°C

Vent pour la décimation

Proximité d'une jachère, de repousses de céréales

#### Seuil indicatif de risque :

10% de plantes infestées ou quand leur présence se prolonge sur la culture pendant au moins 10 jours, et ce quel que soit leur nombre

**Stade de de sensibilité :** de levée jusqu'à fin tallage

### Cicadelles



L'activité des cicadelles diminue de plus en plus du fait de la fin de son cycle, de l'avancée en stade des céréales et de la baisse des températures.

En blé, sur 17 parcelles du réseau 2 déclarent la présence de cicadelles sur un piège (moins de 5).

En orge d'hiver, 2 parcelles du réseau ont piégé des cicadelles.

### A RETENIR

**Risque faible pour les parcelles levées.**

#### Facteurs de risque :

Semis précoce et à faible densité ;

Des températures douces supérieures à 12°C

Des parcelles ensoleillées, se réchauffant vite et à l'abri du vent (proches d'un bois, d'une haie)

Proximité des parcelles avec des repousses de céréales et des graminées adventices.

#### Seuil indicatif de risque :

Si < 30 captures hebdomadaires de cicadelles, risque de dégâts nul ;

Si entre 30 et 100 captures hebdo, risque modéré ;

Si > 100 captures hebdo, risque fort de dégâts.

**Stade de de sensibilité :** de levée jusqu'à 3 feuilles

• **Limaces**



Les pluies régulières sont favorables à la présence de limaces.  
 En blé, 5 parcelles signalent des dégâts allant de 1 à 15 %.  
 En orge, 3 parcelles signalent des dégâts allant de 1 à 20%.

**A RETENIR**

**Risque faible à moyen pour les parcelles levées.**  
**Seuil indicatif de risque :** Présence de limaces et dégâts foliaires constatés  
**Stade de de sensibilité :** de germination jusqu'à 3 feuilles

**CAMPAGNOL**

10 PARCELLES + 15 FLOTTANTES OBSERVEES DANS LE RESEAU CETTE SEMAINE

Sur les 25 parcelles qui ont fait l'objet d'une notation cette semaine, 4 sont occupées par les campagnols de façon plus ou moins importante. En effet, une parcelle de blé est occupée par des campagnols au niveau des bordure du champ ou des accotements, 2 parcelles, de blé et de colza, ont des campagnols installés en fourrière avec des dégâts observés, et une dernière parcelle de colza comporte des dégâts en parcelle sur 1 % des pieds (voir tableau ci-dessous).

CULTURE	COMMUNE	NOTE
BLE	77-CRISENOY	Absence de dégâts
BLE	77-ANDREZEL	Absence de dégâts
BLE	77-GRAND-PUITS-BAILLY-CAROIS	Absence de dégâts
BLE	77-GASTINS	Absence de dégâts
BLE	77-LA CROIX EN BRIE	Absence de dégâts
BLE	77-SAINT JUST EN BRIE	Absence de dégâts
BLE	77-JOUY LE CHATEL	traces de présence en bordure du champs ou accotement
BLE	77-JOUY EN CHATEL	les campagnols sont installés en fourrières et des dégâts s'observent
BLE	78-SAINT-MARTIN-DE-BRETHENCOURT	Absence de dégâts
BLE	91-COURDIMANCHE-SUR-ESSONNE	Absence de dégâts
BLE	91-BOURAY-SUR-JUINE	Absence de dégâts
BLE	91-MAROLLES-EN-BEAUCE	Absence de dégâts
BLE	91-PUSSAY	Absence de dégâts
COLZA	77-CHAMPEAU	Absence de dégâts
COLZA	77-NANGIS	Absence de dégâts
COLZA	77-CLOS FONTAINE	Absence de dégâts
COLZA	77-CUCHARMOY	les campagnols sont installés en fourrières et des dégâts s'observent
COLZA	78-SAINT-MARTIN-DE-BRETHENCOURT	Absence de dégâts
COLZA	91-ABBEVILLE-LA-RIVIERE	dégâts significatifs en fourrière et ronds actifs même dans la parcelle
COLZA	91-SAINT-VRAIN	Absence de dégâts
COLZA	91-COURDIMANCHE-SUR-ESSONNE	Absence de dégâts
COLZA ASSOCIE	77-FOUJU	Absence de dégâts
MOUTARDE	77-MORMANT	Absence de dégâts
MOUTARDE	77-GRAND-PUITS-BAILLY-CAROIS	Absence de dégâts
ORGE D'HIVER	91-PUSSAY	Absence de dégâts

**Tableau récapitulatif des observations « campagnols des champs » réalisées sur les parcelles du réseau d'épidémiosurveillance et lors de tournées spécifiques en semaine 45**

Dans l'ensemble, les parcelles de colza restent assez faiblement touchées, même si l'une d'elles est colonisée depuis plusieurs semaines maintenant, dans le sud de la région.

Pour les céréales, les stades sont encore relativement peu avancés : il est donc difficile d'observer des indices de présence de campagnols à l'intérieur des parcelles. On commence cependant à observer la présence de campagnols en bordure de champ.



Parcelle de colza dans le sud de la région occupée par les campagnols (FREDON Île-de-France)

## METHODES ALTERNATIVES

Pour limiter le développement de ce ravageur, il faut favoriser le travail du sol en insistant sur les zones sensibles de la parcelle (« rives »).

La pose de perchoirs à rapaces à proximité des parcelles concernées est une méthode alternative la plus efficace. Cette technique s'inscrit comme une méthode de lutte pérenne et pas uniquement lorsque des dégâts de campagnols commencent à être observés. Economique, accessible, les espèces comme le faucon crécerelle (très fréquent en Ile-de-France) ou encore la chouette effraie s'y accommoderont rapidement.

La hauteur du « piquet » doit être comprise entre 2 et 4 mètres. La pose des perchoirs se fera prioritairement en bordures de champs vis-à-vis des pulvérisateurs. En cas de dégâts répartis de façon aléatoire sur la parcelle, les perchoirs peuvent aussi être implantés en tenant compte de la largeur du pulvérisateur.

Le perchoir en T reste le modèle le plus fréquemment employé pour lutter contre les campagnols. Il faudra penser à enterrer un morceau de PVC ou « fourreau » dans le sol pour pouvoir déchausser plus facilement et rapidement les perchoirs si nécessaire. Pour être fréquentés par les rapaces, ils doivent être solidement ancrés et ne pas tanguer sous l'effet du vent.



Perchoir à rapaces (FREDON Ile de France)

---

### • Observations :

AGRICULTEURS, COOP 110 BOURGOGNE, CERESIA, ARVALIS, CARIDF, CENTREXPE, COOPERATIVE ILE DE FRANCE SUD, COOP SEVEPI, COOP VALFRANCE, Ets MARCHAIS Ets SOUFFLET AGRICULTURE, FREDON IDF, ITB IDF, SRAL, SUCRERIE CRISTAL UNION, Sucreries LESAFFRE FRERES, SUCRERIE DE SOUPPES, SUCRERIE DE TEREOS, TERRES INOVIA.

### • Rédaction :

CHAMBRE D'AGRICULTURE DE REGION ILE DE FRANCE : Claire TURILLON, Nicolas GREAUME, Franck GAUDICHAU, Louise VANCANENBROECK, Valentine BOULLENGER.

FREDON Ile de France : Céline GUILLEM, Romane NOGARO.

• **Comité de relecture** : ARVALIS, Chambre d'Agriculture de Région Île de France, TERRES INOVIA, ITB, SRAL.