



Le Bulletin de Santé du Végétal est édité sous la responsabilité de la Chambre d'Agriculture de Région Île de France sur la base d'observations réalisées par le réseau. Il est produit à partir d'observations ponctuelles. S'il donne une tendance de la situation sanitaire régionale, il ne peut se substituer à une observation personnelle dans sa parcelle.

Tout document utilisant les données contenues dans le bulletin de santé du végétal Ile de France doit en mentionner la source en précisant le numéro et la date de parution du bulletin de santé du végétal.

Action du plan Ecophyto piloté par les ministères en charge de l'agriculture, de l'écologie, de la santé et de la recherche, avec l'appui financier de l'Office français de la Biodiversité.

Pour vous abonner faites votre demande à [ecophyto@idf.chambagri.fr](mailto:ecophyto@idf.chambagri.fr) en spécifiant la filière.

## A RETENIR (CTRL – CLIC POUR SUIVRE LE LIEN) :

**Colza** : Stades 8 feuilles à plus de 10 feuilles vraies. Ralentissement de la croissance des colzas. Plus de captures de grosses altises ni de charançon du bourgeon terminal. La pression des larves d'altises est modérée. Pas de nouveaux signalements de maladie.

Fin des observations.

**Céréales d'hiver** : Fin des stades de risque. Fin des observations.

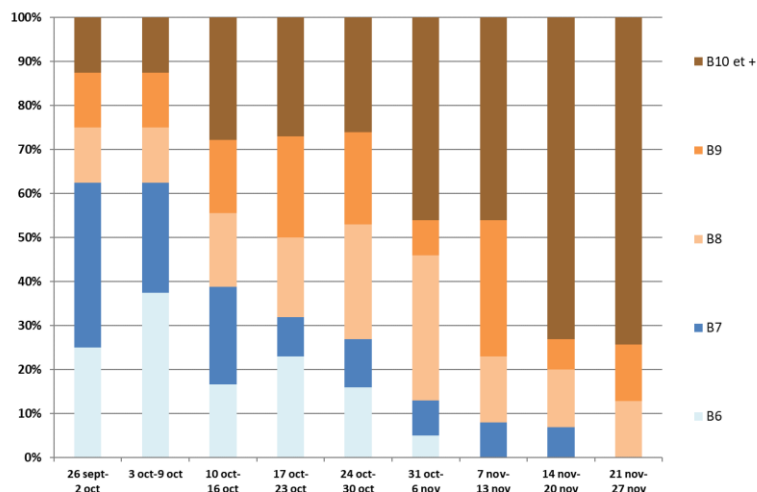
## COLZA

21 PARCELLES DE COLZA OBSERVEES CETTE SEMAINE DONT 5 FLOTTANTES

### STADES

Les colzas n'ont que légèrement évolué cette semaine. Toutes les parcelles ont dépassé le stade 7 feuilles. La proportion de colzas au stade 10 feuilles et plus est restée inchangée par rapport à la semaine dernière (75% des parcelles).

Répartition des stades (en %) par semaine d'observation - Automne 2022



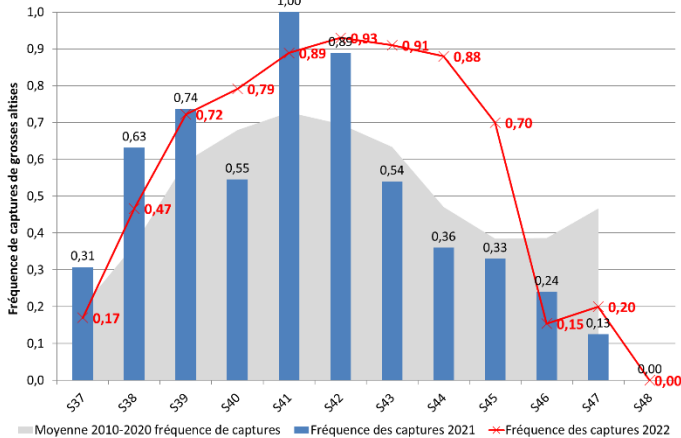
# RAVAGEURS

## Grosses altises (Altises d'hiver)

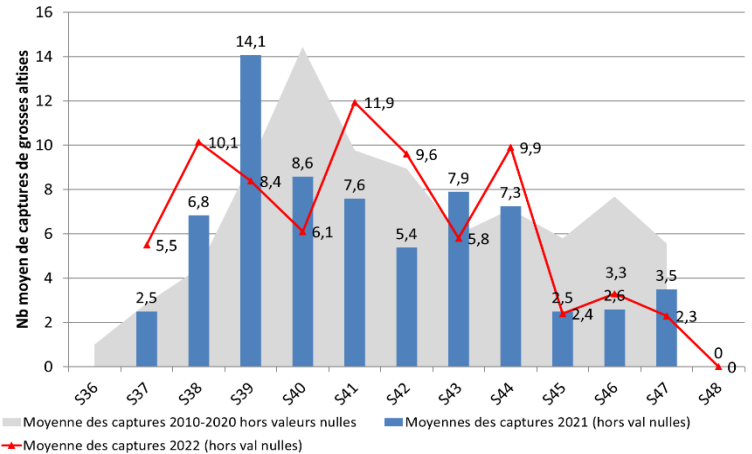


**Absence de captures de grosses altises** cette semaine dans le réseau. Les fréquences de captures des grosses altises ont été élevées durant une grande partie de l'automne 2022, au-dessus de la moyenne 2010-2020 jusqu'à la mi-novembre. Le vol a été plus long cet automne qu'en 2021. A partir de la mi-octobre, la fréquence de captures a été bien supérieure en 2022 qu'en 2021. 3 pics ont été observés, mi-septembre, mi et fin octobre. Le nombre d'individus a fortement chuté début novembre avec le retour de températures plus fraîches. Le nombre de captures est globalement dans la moyenne des dernières années, sauf en fin d'automne. Les températures douces jusqu'à début novembre ont favorisé l'activité des insectes.

Suivi des fréquences de captures de grosses altises à l'automne 2022 en région Ile-de-France



Suivi des captures de grosses altises à l'automne 2022 en région Ile-de-France



## Larves de grosses altises (Altises d'hiver)



6 parcelles ont été observées cette semaine, 67% signalent la présence de larves d'altises. En moyenne, 40% des plantes sont porteuses d'au moins une larve d'altise, 2 parcelles dépassent le seuil de risque de 70% de plantes porteuses de larves.

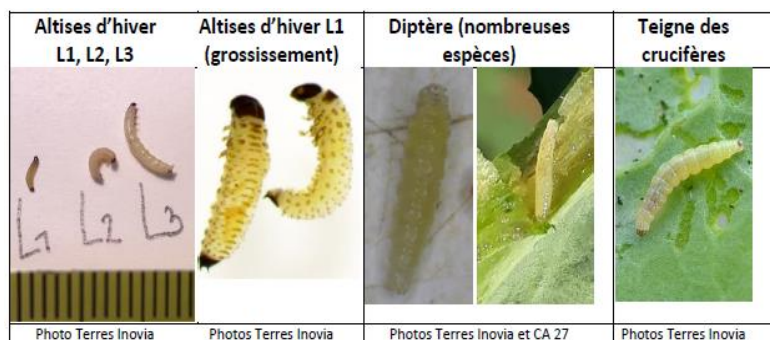
Département	Commune	% de plantes avec au moins 1 larve
77	LIZY-SUR-OURCQ	60
77	SAINT-GERMAIN-LAXIS	0
78	NEAUPHLE-LE-VIEUX	80
78	NEAUPHLETTE	90
95	NUCOURT	4
95	VALLANGOUJARD	0

En termes de niveau d'infestation larvaire, des tests Berlèse sont réalisés depuis plusieurs semaines. Le tableau ci-contre en reprend les résultats :

Environ 15% des parcelles sont au-delà du seuil de risque de 2-3 larves/plante (seuil de risque pour un colza peu vigoureux). La pression reste modérée en comparaison de la durée et de l'intensité du vol des grosses altises.

Niveaux d'infestation larvaires	Département	Commune		
Absence de larves	77	Meigneux Montigny le Guesdier		
	91	Bouville		
< 2 larves / pied	77	CHAILLY-EN-BRIE CRISENOY LIZY-SUR-OURCQ SAINT-GERMAIN-LAXIS SAINT-JEAN-LES-DEUX-JUMEAUX VERNEUIL-L'ETANG SAINT MARTIN DES CHAMPS ANNET SUR MARNE 1 ANNET SUR MARNE 2 CROUY SUR OURCQ MONTOLIVET		
		91	Auvernaux BRIERES-LES-SCELLES SAINT VRAIN 2 ETAMPES VIDELLES MONNERVILLE MESPUITS	
			95	NUCOURT
			91	SAINT VRAIN
		> 3 larves / pied	77	CHENOISE
			78	NEAUPHLE-LE-VIEUX MARCQ

## Un diagnostic optimal s'effectue à l'échelle parcellaire.



Les larves L1 (premier stade) mesurent 1,2 à 2,5 mm, elles ont un corps blanc translucide avec une pigmentation brun-noir et ont les extrémités du corps de couleur brun foncé à noir. **Parmi les larves d'insectes que l'on retrouve dans les pétioles des feuilles, seules les larves d'altises possèdent des pattes.**

### Méthode d'observation :

Prélever une vingtaine de plantes dans plusieurs endroits de la parcelle. Rechercher d'abord s'il y a des orifices ou des galeries sur les pétioles. Si c'est le cas, couper longitudinalement les pétioles et observer, de préférence avec une bonne loupe, si des larves y sont logées (Illustration ci-dessus).

Dans quelques temps, il sera possible de commencer la méthode Berlèse, idéalement entre le 5-15 novembre.

### Simulation des larves d'altises :

Le modèle de Terres Inovia permet de simuler les dates de pontes et les différents stades larvaires selon la date de début des vols de grosses altises adultes. Ces dates sont obtenues à partir des données météorologiques réelles de l'année au jour de la simulation, complétées par les valeurs normales.

Le pic du vol a démarré vers le 10 octobre cette année.

Ci-dessous les simulations par secteur des dates d'éclosion en fonction des dates d'arrivée :

Date début activité	Ponte	Eclosion L1	Mue L2	Mue L3
15/9	22-sept.	16-oct.	21-oct.	26-oct.
20/9	27-sept.	19-oct.	24-oct.	29-oct.
25/9	2-oct.	22-oct.	27-oct.	2-nov.
1/10	6-oct.	25-oct.	30-oct.	9-nov.
5/10	11-oct.	28-oct.	4-nov.	21-nov.
10/10	16-oct.	31-oct.	12-nov.	20-déc.

Simulation station Météo-France PONTOISE AERODROME 9570 (données T°C réelles jusqu'au 20/11/2022, données prévisionnelles jusqu'au 29/11 puis relais à partir des données médianes journalières 2001-2021)

Date début activité	Ponte	Eclosion L1	Mue L2	Mue L3
15/9	20-sept.	12-oct.	17-oct.	22-oct.
20/9	25-sept.	16-oct.	21-oct.	26-oct.
25/9	1-oct.	20-oct.	24-oct.	29-oct.
1/10	6-oct.	23-oct.	28-oct.	1-nov.
5/10	10-oct.	26-oct.	30-oct.	08-nov.
10/10	15-oct.	29-oct.	4-nov.	17-nov.

Simulation station Météo France ROISSY EN FRANCE 9558 (données T°C réelles jusqu'au 20/11/2022, données prévisionnelles jusqu'au 29/11 puis relais à partir des données médianes journalières 2001-2021)

Date début activité	Ponte	Eclosion L1	Mue L2	Mue L3
15/9	20-sept.	14-oct.	19-oct.	24-oct.
20/9	26-sept.	18-oct.	23-oct.	28-oct.
25/9	1-oct.	21-oct.	26-oct.	31-oct.
1/10	6-oct.	24-oct.	29-oct.	7-nov.
5/10	11-oct.	27-oct.	1-nov.	14-nov.
10/10	15-oct.	29-oct.	8-nov.	04-déc.

Simulation station Arvalis BOIGNEVILLE 9151 (données T°C réelles jusqu'au 20/11/2022, données prévisionnelles jusqu'au 29/11 puis relais à partir des données médianes journalières 2001-2021)

Date début activité	Ponte	Eclosion L1	Mue L2	Mue L3
15/9	21-sept.	15-oct.	20-oct.	26-oct.
20/9	26-sept.	19-oct.	24-oct.	29-oct.
25/9	1-oct.	22-oct.	27-oct.	02-nov.
1/10	6-oct.	25-oct.	30-oct.	9-nov.
5/10	11-oct.	28-oct.	4-nov.	24-nov.
10/10	15-oct.	31-oct.	12-nov.	05-janv.

Simulation station Météo-France TOUSSUS LE NOBLE 7867 (données T°C réelles jusqu'au 20/11/22, données prévisionnelles jusqu'au 29/11 puis relais à partir des données médianes journalières 2001-2021)

Date début activité	Ponte	Eclosion L1	Mue L2	Mue L3
15/9	20-sept.	13-oct.	18-oct.	23-oct.
20/9	25-sept.	17-oct.	22-oct.	26-oct.
25/9	1-oct.	20-oct.	25-oct.	29-oct.
1/10	6-oct.	23-oct.	28-oct.	2-nov.
5/10	11-oct.	26-oct.	31-oct.	9-nov.
10/10	15-oct.	29-oct.	4-nov.	17-nov.

Simulation station Météo-France La Brosse Montceaux 7754 (données T°C réelles jusqu'au 20/11/22, données prévisionnelles jusqu'au 29/11 puis relais à partir des données médianes journalières 2001-2021)

Date début activité	Ponte	Eclosion L1	Mue L2	Mue L3
15/9	21-sept.	16-oct.	21-oct.	26-oct.
20/9	26-sept.	20-oct.	24-oct.	29-oct.
25/9	2-oct.	22-oct.	27-oct.	2-nov.
1/10	6-oct.	25-oct.	30-oct.	9-nov.
5/10	12-oct.	28-oct.	3-nov.	25-nov.
10/10	16-oct.	31-oct.	11-nov.	17-janv.

Simulation station Météo-France Chevru 7749 (données T°C réelles jusqu'au 20/11/22, données prévisionnelles jusqu'au 29/11 puis relais à partir des données médianes journalières 2001-2021)

D'après les simulations de Terres Inovia, les œufs ont éclo pour tous les vols ayant eu lieu jusqu'au 15/10. Le climat de l'automne a été favorable au cycle larvaire. L'ensemble des larves sont arrivées au stade L2, voire jusqu'en L3 pour certains secteurs de la région.

#### A RETENIR

**Stade de sensibilité** : Du stade rosette au décolllement du bourgeon terminal.

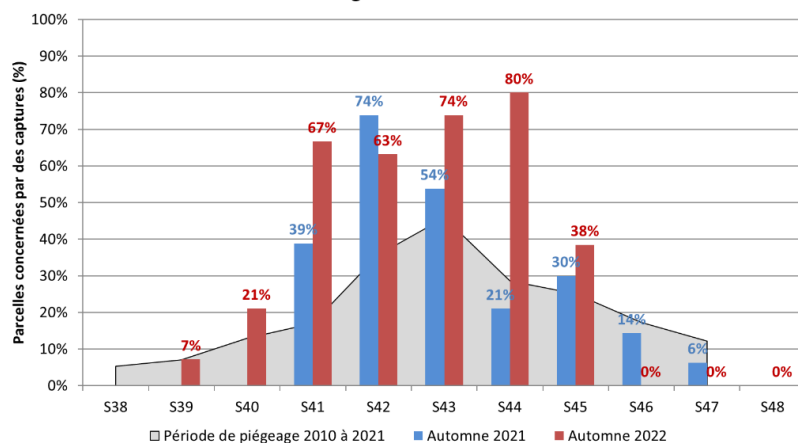
**Seuil indicatif de risque** : 70 % de plantes avec au moins une galerie au stade rosette. Ou 2-3 larves par plante en moyenne (Test Berlèse).

**Risque** : moyen, la météo de l'automne a favorisé les éclosions et des cycles larvaires accélérés.

#### Charançon du bourgeon terminal



Suivi des parcelles concernées par des captures de CBT à l'automne 2022 en région Ile-de-France



Aucune capture de charançon cette semaine.

Le vol est terminé.

## A RETENIR

**Stade de sensibilité** : De la levée (Stade A cotylédons étalés) au stade Rosette, 100% des parcelles de colza sont au stade sensible.

**Seuil indicatif de risque** : Il n'existe pas de seuil de risque pour le charançon du bourgeon terminal. On considère que 8-10 jours après le début du vol (en pratique au PIC DE VOL), les femelles ont acquis la capacité de ponte, ce qui représente un risque pour la culture dès lors que les conditions climatiques sont favorables à l'activité de l'insecte.

**Risque** : faible. Le vol est terminé

## Maladies

### • Cylindrosporiose



1 signalement de cylindrosporiose cette semaine sur la parcelle de Saint-Germain-Laxis (77).

Aucune incidence de la maladie à l'automne.

### • Phoma



Sur 11 parcelles observées, 10 signalent la présence de macules de phoma :

Département	Commune	% plante avec macules
77	CRISENOY	100
77	LIZY-SUR-OURCQ	20
77	SAINT-JEAN-LES-DEUX-JUMENTS	100
77	SAINT-GERMAIN-LAXIS	0
78	NEAUPHLE-LE-VIEUX	5
78	SAINT-MARTIN-DE-BRETHENCOURT	10
91	ABBEVILLE-LA-RIVIERE	30
91	COURDIMANCHE-SUR-ESSONNE	15
91	PUSSAY	10
91	SAINT-VRAIN	45
95	VALLANGOUJARD	50

Il n'y a pas de seuil indicatif de risque pour le phoma. La lutte passe directement par le choix variétal. Pour cela, il est essentiel de diversifier sa sole colza en optant pour 2 ou 3 variétés avec des types de tolérance différente afin d'éviter les contournements de souche.

# CEREALES D'HIVER

24 PARCELLES OBSERVEES DANS LE RESEAU (17 DE BLE ET 7 D'ORGE D'HIVER)

## STADES

La croissance des céréales ralentit du fait des températures plus fraîches.

Ainsi, les blés comme les orges d'hiver sont entre le stade 3<sup>ème</sup> feuille étalée pour les derniers semés jusqu'à mi-tallage pour les premiers semis. Les stades n'évoluent plus pour les premiers semis.

Vigilance sur les dégâts de limaces du fait des conditions humides.

## RAVAGEURS

### • Pucerons d'automne



Les températures sont en dessous de 12°C toute la journée. Les pucerons sont donc moins visibles sur les plantes et également moins présents.

	Du 12 octobre au 18 octobre	Du 19 octobre au 25 octobre	Du 26 octobre au 2 novembre	Du 3 au 8 novembre	Du 9 au 15 novembre	Du 16 au 22 novembre	Du 23 au 29 novembre
% parcelles indemnes	29	20	14	40	32	75	75
% parcelles avec infestation <10% et moins de 10 jours	21	62	60	7	22	5	25
% parcelles avec infestation >10%	0	10	12	18	12	0	0
% parcelles avec pucerons < 10% depuis 10 jours		7	14	35	34	20	0

## A RETENIR

### Risque moyen à faible

#### Facteurs de risque :

Semis précoce et à faible densité ;

Des températures douces supérieures à 12°C

Vent pour la décimation

Proximité d'une jachère, de repousses de céréales

#### Seuil indicatif de risque :

10% de plantes infestées ou quand leur présence se prolonge sur la culture pendant au moins 10 jours, et ce quel que soit leur nombre

**Stade de de sensibilité** : de levée jusqu'à fin tallage

### • Limaces



Les pluies régulières sont favorables à la présence de limaces. Vigilance sur les derniers blés semés. Si les dégâts sont au stade tallage le risque est moindre.

En blé, 3 parcelles signalent des dégâts allant de 2 à 10 % donc assez faibles.

En orge, 1 parcelle signale des dégâts de 10%.

## A RETENIR

Risque moyen à faible pour les parcelles levées.

**Seuil indicatif de risque** : Présence de limaces et dégâts foliaires constatés

**Stade de de sensibilité** : de germination jusqu'à 3 feuilles

---

- **Observations :**

AGRICULTEURS, COOP 110 BOURGOGNE, CERESIA, ARVALIS, CRAIDF, CENTREXPE, COOPERATIVE ILE DE FRANCE SUD, COOP SEVEPI, COOP VALFRANCE, Ets MARCHAIS Ets SOUFFLET AGRICULTURE, Ets POM ALLIANCE, FREDON IDF, ITB IDF, Le Potager du roi, SRAL, SUCRERIE CRISTAL UNION, Sucreries LESAFFRE FRERES, SUCRERIE DE SOUPPES, SUCRERIE DE TEREOS, TERRES INOVIA.

- **Rédaction :**

CHAMBRE D'AGRICULTURE DE REGION ILE DE FRANCE : Valentine BOULLENGER, Franck GAUDICHAU, Louise VANCANENBROECK.

FREDON Ile de France : Céline GUILLEM, Céline BOURHIS LEZIER

- **Comité de relecture:** ARVALIS, Chambre d'Agriculture de Région Île de France, TERRES INOVIA, ITB, SRAL.